

# *Microtus agrestis* (Linnaeus, 1761)

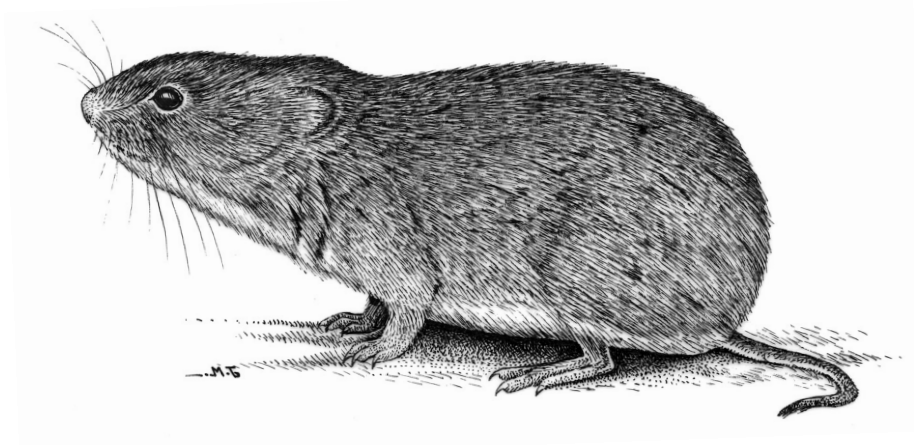
Orden Rodentia | Suborden Myomorpha | Familia Cricetidae | Subfamilia Arvicolinae

ESPECIE AUTÓCTONA

## Topillo agreste

Catalán: Talpó muntanyenc | Eusquera: Larre-lursagua | Gallego: Trilladeira dos prados

Alemán: Erdmaus | Francés: Campagnol agreste | Inglés: Field vole | Portugués: Rato-do-campo-de-rabo-curto

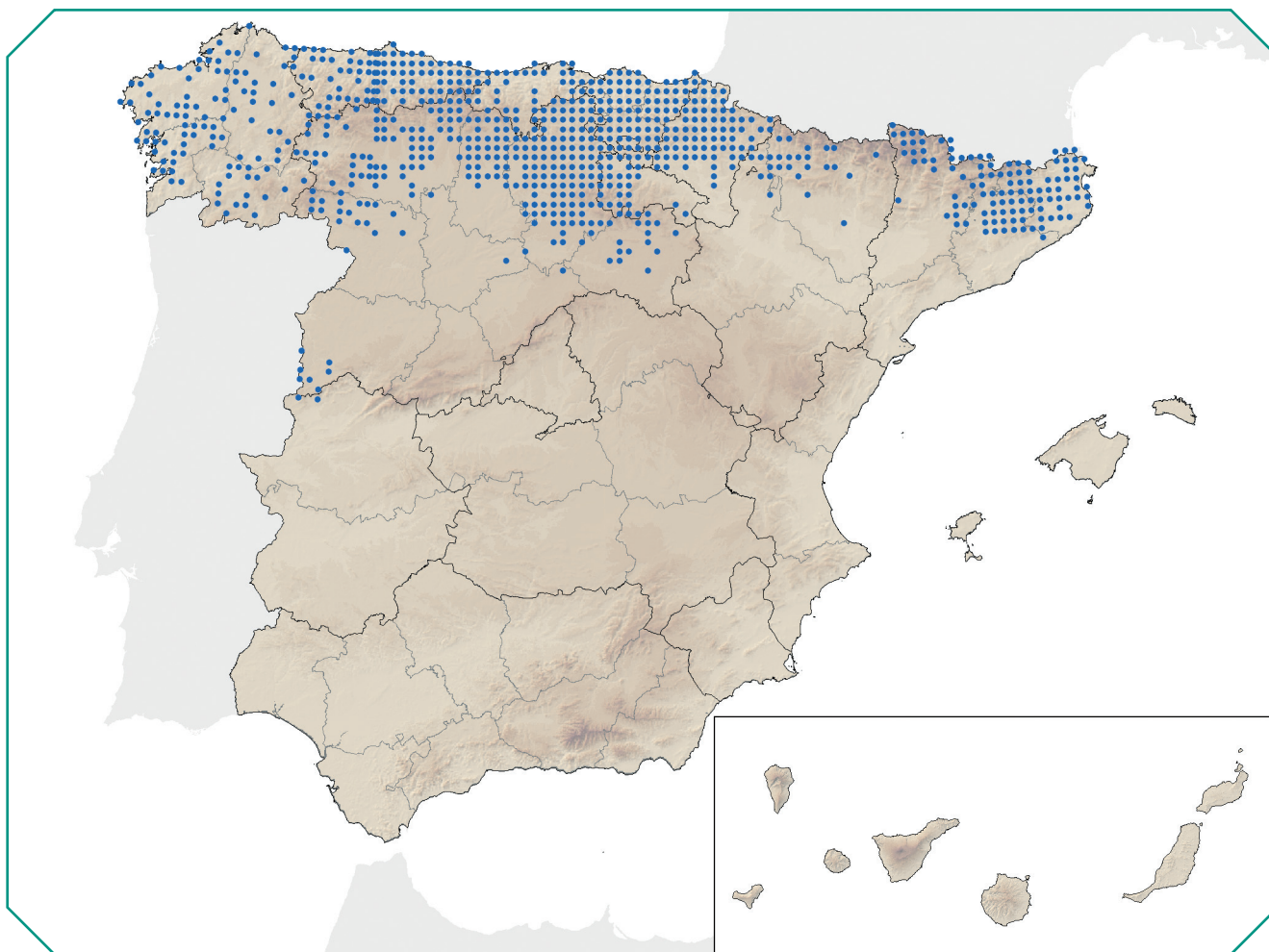


### DESCRIPCIÓN

Es un arvicolino de tamaño mediano y de aspecto robusto. Hocico bastante romo y cola relativamente corta. Aunque las orejas están más cubiertas por el pelo, externamente presenta una morfología muy similar a la del topillo campesino, *Microtus arvalis*, del que puede llegar a ser difícil de distinguir. Medidas corporales, CC: 95,0-123,0 mm; C: 25,0-44,5 mm; P: 16,0-21,0 mm; O: 10,0-13,5 mm; Ps: 21,0-41,4 g. El pelaje es pardo grisáceo en el dorso con los flancos más pálidos, que pueden llegar a ser amarillentos. La garganta, el vientre y las patas son grises, a veces cremosos en los individuos adultos. La cola presenta una coloración más oscura en su parte dorsal. La textura del pelaje varía con las estaciones, siendo más fino durante el período invernal. Los jóvenes son más grises y oscuros que los adultos. Presentan seis almohadillas plantares en los pies y cuatro pares de mamas, dos pectorales y dos inguinales. Las apófisis coronoidea y articular forman un ángulo más abierto que en *M. arvalis*. Dientes de crecimiento continuo y raíz abierta. Fórmula dentaria: 1.0.0.3/1.0.0.3. Número de cromosomas (2n) = 50.

### DISTRIBUCIÓN

Relativamente extendido por toda la región Euroasiática, desde el norte de la Península Ibérica hasta Siberia, el río Lena, el lago Baikal y el noroeste de China. En Europa falta en Irlanda, Italia y Grecia así como en toda la zona de influencia mediterránea. En la Península Ibérica se concentra en el tercio septentrional, en una franja que abarca los Pirineos, la Cornisa Cantábrica, Sierra de la Demanda, Galicia y zona norte de Castilla y León. Desde Galicia desciende por Portugal hacia el sur, llegando hasta Lisboa, la portuguesa Sierra de Estrella y la Sierra de Gata, en Salamanca y Cáceres. En el límite sur de su distribución ibérica las localizaciones son muy dispersas. En Cataluña aparece siempre en zonas húmedas con elevada pluviosidad desde la costa mediterránea de Girona hasta el valle de Arán, y desde la llanura ampurdanesa al Montseny.



### VARIACIÓN GEOGRÁFICA

Se han descrito siete subespecies que se diferencian fundamentalmente por el tamaño corporal, la coloración del pelaje y el patrón dental, sobre todo a nivel del  $M^3$ . En la Península Ibérica se encuentran las subespecies *M. a. rozianus*, *M. a. orioecus* y *M. a. leverdenii*. Los ejemplares de las poblaciones pirenaicas suelen ser de menor tamaño.

### HÁBITAT Y RANGO ALTITUDINAL

Fundamentalmente praderas y herbazales espesos con poca o nula presión de pastoreo. Requerimientos ambientales centroeuropeos, pero en menor grado que el topillo rojo, *Myodes glareolus*. También ocupa plantaciones forestales de árboles jóvenes con sustrato herbáceo desarrollado. Es frecuente en zonas de montaña y boscosas. En Cataluña aparece en zonas boscosas de pinos con rododendros y sabinas o abetos. También en bosques caducifolios o semicaducifolios, como avellanares con estrato de arándanos y majuelos. Además, puede ocupar márgenes pedregosos de arroyos y riachuelos, y zonas húmedas como pastos y juncas. En cualquier caso, la cobertura espesa de gramíneas es una de las condiciones ideales para la especie. En la Península Ibérica se encuentra desde el nivel del mar hasta altitudes superiores a los 1.600 m.

### REPRODUCCIÓN

Generalmente estacional, aunque depende de las condiciones climáticas y tróficas. Si se dan condiciones favorables puede reproducirse durante todo el año. En las poblaciones pirenaicas el período repro-

ductor comienza entre febrero y marzo y termina en octubre o noviembre. En las poblaciones británicas el período reproductor es similar, pero puede darse cierta actividad sexual durante el invierno. Las hembras son bastante prolíficas, con ciclos poliestrales continuos durante todo el período reproductor. La gestación dura entre 18 y 20 días. Los nidos de alumbramiento suelen ser subterráneos y el tamaño de las camadas oscila entre cuatro y seis, llegando a darse camadas de ocho individuos. La lactancia se extiende de 14 a 28 días. Las hembras son capaces de reproducirse a las seis semanas de vida, dos o tres semanas aproximadamente antes que los machos. El cuidado maternal finaliza con el destete, cuando abandona a las crías y se marcha en busca de otro territorio en el que engendrar a su siguiente camada.

### HÁBITOS ALIMENTARIOS

Es una especie básicamente herbívora, aunque puede llegar a ser muy selectiva. Muestra preferencia por brotes, hojas y tallos tiernos de herbáceas. También consume semillas, dicotiledóneas y, en menor frecuencia, bulbos. Puede roer la corteza de la base de los árboles, sobre todo durante el invierno. Ocasionalmente consume pequeños invertebrados, como insectos.

### ABUNDANCIA

Aunque no hay estudios de dinámica poblacional para las poblaciones ibéricas seguramente existen fluctuaciones anuales de abundancia, con máximos durante el verano y principio de otoño y mínimos en invierno y comienzos de primavera. En el período estival aproximadamente la mitad de la población está compuesta por ejemplares adultos reproductores, mientras que el 10 y 40% restante son jóvenes y subadultos respectivamente.

### ORGANIZACIÓN SOCIAL Y COMPORTAMIENTO

Comportamiento de tipo poligínico. Los machos defienden territorios exclusivos que incluyen las áreas de campeo de varias hembras, que se solapan entre sí y forman grupos sociales. Suele existir un importante intercambio de hembras entre grupos a lo largo del período reproductor. Éstas suelen tener a sus sucesivas camadas en territorios distintos. De todos modos, el sistema social y espacial puede variar considerablemente durante el año y en función de las condiciones ambientales y poblacionales.

### INTERÉS ECONÓMICO Y RELACIÓN CON EL HOMBRE

En la Península Ibérica puede ocasionar problemas puntuales a la agricultura y silvicultura, pero nunca como *M. arvalis*. Puede dañar a los árboles frutales, al roer su corteza, y también puede afectar a los campos de cereales. No obstante, las densidades poblacionales de *M. agrestis* nunca alcanzan niveles elevados y raramente ocasionan daños evaluables.

### DEPREDACIÓN

Diversas especies de carnívoros, sobre todo mustélidos y gato montés (*Felis silvestris*), y rapaces constituyen los depredadores habituales de la especie.

### PATOLOGÍAS Y PARÁSITOS

En Escandinavia, *M. agrestis* puede actuar como reservorio de tiña y leptospirosis.

### BIBLIOGRAFÍA

Castién y Gosálbez (1992), Gosálbez (1987), Gosálbez y Claramunt (1982), Gosálbez y López-Fuster (1985), Gosálbez et al. (1985), Innes y Millar (1994), Krapp y Niethammer (1982).

### AUTORES DEL TEXTO

JOAQUIM GOSÁLBEZ Y JUAN JOSÉ LUQUE-LARENA