

Mus spretus Lataste, 1883

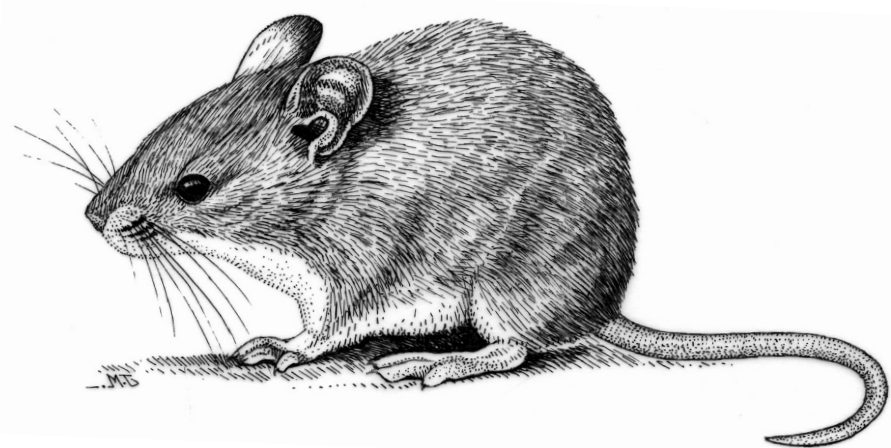
Orden Rodentia | Suborden Myomorpha | Familia Muridae | Subfamilia Murinae

ESPECIE AUTÓCTONA

Ratón moruno

Catalán: Ratolí mediterrani | Eusquera: Landa-sagua | Gallego: Rato mouro

Alemán: Heckenhausmaus | Francés: Souris à queue courte | Inglés: Algerian mouse | Portugués: Rato-das-hortas



INFORMACION TAXONOMICA

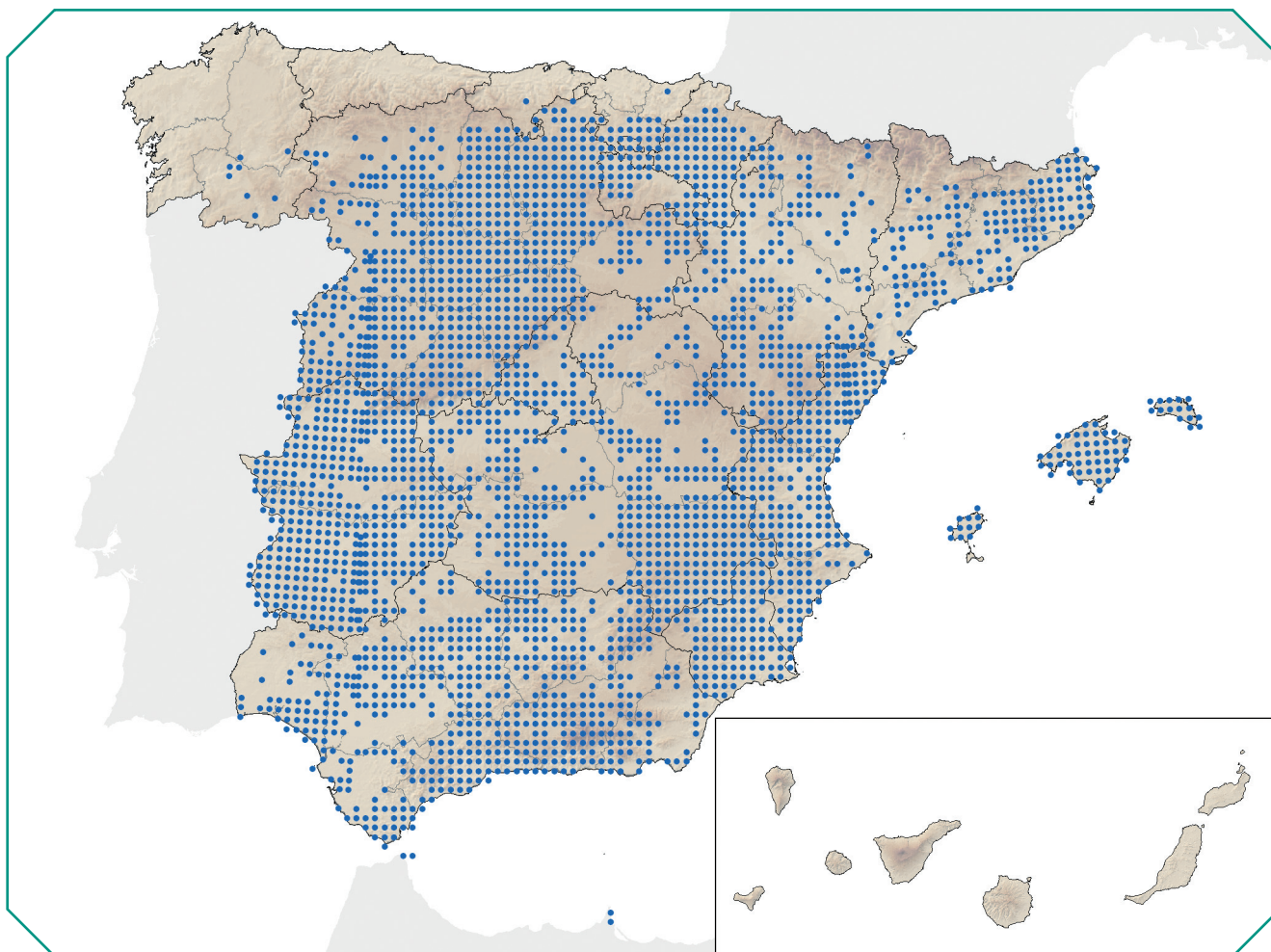
Cabrera propuso la existencia en la Península Ibérica de dos subespecies de ratones de cola corta: *Mus spicilegus hispanicus* y *Mus spicilegus lusitanicus*. Posteriormente, Schwarz y Schwarz, en su revisión taxonómica del género *Mus*, reúnen a todas las formas de cola corta del oeste de Europa y norte de África en una misma subespecie de vida salvaje, *Mus musculus spretus*. Sin embargo, estudios de tipo bioquímico-genético llevados a cabo en la década de los 80 confirman plenamente la identidad de *M. spretus* como especie válida.

DESCRIPCIÓN

Es un múrido de pequeño tamaño, con hocico redondeado y ojos y orejas pequeños. Medidas corporales de ejemplares adultos del sur de la Península, CC: 75,0-93,5 mm; C: 60,0-76,5 mm; P: 16,0-18,0 mm; O: 11,0-14,0 mm; Ps: 12,0-21,0 g. Los adultos presentan una coloración dorsal gris castaño, con una franja cefalocaudal más oscura. Vientre blanco grisáceo, con una nítida línea de separación lateral entre ambas regiones corporales. Pelaje juvenil algo más oscuro que el de adulto. Se diferencia fácilmente del ratón casero *Mus musculus*, por su coloración y por la longitud relativa de la cola, que es siempre bastante menor que la del cuerpo. Su coloración es bastante parecida a la de los juveniles del ratón de campo *Apodemus sylvaticus*, pero se diferencia de ellos por presentar unos ojos y orejas mucho menores y una longitud del pie posterior siempre inferior a 18 mm. Las hembras presentan cinco pares de mamas: tres pectorales y dos inguinales. Cráneo más corto y redondeado que el de *M. musculus*, del que se diferencia fácilmente por la mayor anchura de la rama dorsal del arco zigomático y un perfil más redondeado de la placa zigomática. Fórmula dentaria: 1.0.0.3/ 1.0.0.3. Dientes muy parecidos a los de *M. musculus*, pero con cuatro lóbulos bien diferenciados en la región anterior del M_1 . Número de cromosomas ($2n$) = 40.

DISTRIBUCIÓN

Habita la porción occidental de la Europa mediterránea y norte de África: Península Ibérica, sureste de Francia y el Magreb, desde Marruecos a Túnez. La relación con el clima de tipo mediterráneo hace que



se encuentre ausente de toda la franja norte de la Península y de gran parte de los Pirineos. A nivel insular ocupa las islas principales del archipiélago Balear: Mallorca, Menorca e Ibiza, y está ausente de las Islas Canarias. Presente en Ceuta y Melilla.

VARIACIÓN GEOGRÁFICA

A nivel peninsular el ratón moruno no exhibe diferencias notables desde el punto de vista morfométrico ni cariológico. A lo sumo, las formas meridionales son algo más oscuras y presentan la cola algo más larga. Las poblaciones de la isla de Ibiza constituyen sin embargo una subespecie distinta, *M. s. parvus*, de menor tamaño y coloración dorsolateral más pálida y clara, frente a la forma nominal *M. s. spretus* que incluiría a las restantes poblaciones europeas y norteafricanas.

HÁBITAT Y RANGO ALTITUDINAL

Especie silvestre que ocupa ambientes típicamente mediterráneos subhúmedos y semiáridos. Sus escasos requerimientos hídricos (consume hasta dos veces menos de agua que *M. musculus*) le permite ocupar ambientes más áridos e inaccesibles para otras especies de roedores. Muestra preferencia por los espacios abiertos, áreas de matorral bajo mediterráneo, ambientes rocosos con vegetación herbácea y cultivos de secano. A diferencia de *M. musculus* nunca es comensal.

REPRODUCCIÓN

El ciclo reproductor es estacional. En el sur de la Península el período de reposo sexual es invernal y se sitúa entre noviembre y febrero, mientras que la actividad reproductora se desa-

rolla durante el resto del año y suele presentar dos fases de máxima intensidad, con un leve reposo estival entre ambas. En territorios más septentrionales se mantiene dicha estacionalidad aunque puede variar la duración e intensidad de los diferentes períodos. Las hembras alcanzan la madurez sexual entre las seis y siete semanas de vida y los machos algo más tarde, a partir de las ocho semanas. El inicio de la actividad sexual está condicionado por la temperatura y duración del fotoperíodo. El número de embriones por camada varía entre dos y diez, siendo cinco el valor más frecuente. El número de crías está correlacionado positivamente con la edad y tamaño de la hembra. La reabsorción embrionaria llega a afectar al 1,57% de los embriones implantados. La gestación dura 21 días y habitualmente se suceden varios partos durante la temporada de cría.

HÁBITOS ALIMENTARIOS

Dieta muy variada que incluye cualquier tipo de alimento disponible. Los contenidos estomacales analizados confirman la importancia de la fracción vegetal, que se complementa con insectos y pequeños invertebrados. La composición de la dieta varía a lo largo del año en función de la disponibilidad de alimentos.

ABUNDANCIA

No existen datos sobre densidades poblacionales de la especie en España. En amplias zonas del territorio nacional, las más áridas, es posiblemente el roedor más abundante, lo que se corresponde con su elevada frecuencia de aparición en las egagrópilas de lechuga común (*Tyto alba*).

ORGANIZACIÓN SOCIAL Y COMPORTAMIENTO

Vive en grupos familiares, con un número de integrantes y un tamaño territorial variable y relacionado con la calidad del hábitat. Las diferencias interanuales en la actividad e intensidad reproductora condicionan la composición y el tamaño de la población: entre los meses de diciembre y abril está formada básicamente por individuos adultos, nacidos durante el anterior ciclo reproductor, mientras que de mayo a noviembre la fracción fundamental es la de subadultos y juveniles, nacidos ese mismo año y que se preparan para pasar el invierno. Sólo algunos de los animales nacidos al final de la estación reproductora son capaces de alcanzar los 14 ó 15 meses de edad y sobrevivir un segundo invierno. El ratón moruno es una especie eminentemente nocturna, con picos de actividad tras el ocaso y antes del alba, aunque en invierno también se hace diurna.

INTERÉS ECONÓMICO Y RELACIÓN CON EL HOMBRE

Al ser una especie de hábitos silvestres no plantea problemas de convivencia con el hombre, como su congénere el ratón casero. En algunas zonas del sur de la Península aparece asociada a cultivos herbáceos, aunque su incidencia como plaga no es significativa.

DEPREDACIÓN

Forma parte del régimen alimentario de numerosas especies de depredadores: rapaces diurnas y nocturnas, mamíferos carnívoros y ofidios.

BIBLIOGRAFÍA

Alcover *et al.* (1985), Antúnez *et al.* (1990), Darviche y Orsini (1982), Durán y Sans-Coma (1986), Palomo (1990), Palomo *et al.* (1983, 1985), Schwarz y Schwarz (1943), Thaler *et al.* (1981), Vargás *et al.* (1988, 1991).

AUTOR DEL TEXTO

L. JAVIER PALOMO