

CR COMPOSITAE
Inula bifrons L.



M. Santos Vicente

Datos generales

Altitud: 850-900 m

Hábitat: Orlas y claros de quejigar, sobre suelos más o menos profundos; substrato calizo**Fitosociología:** *Cephalanthero rubrae-Quercetum fagineae*, *Brachypodium phoenicoidis***Biotipo:** Hemicriptófito**Biología reproductiva:** Alógama**Floración:** VII-VIII**Fructificación:** VIII**Expresión sexual:** Ginomonoica**Polinización:** Entomófila generalista**Dispersión:** Anemocora vilanosa**Nº cromosómico:** 2n=16**Reproducción asexual:** Multiplicación vegetativa extensiva (rizomas)**Identificación**

Hierba perenne hasta de 1 m, rizomatosa, con pelos glandulares y tectores, viscosa. Hojas alternas, serradas o serrado-crenadas, rugosas; inferiores pecioladas; medias decurrentes; superiores amplexicaules o algo decurrentes. Inflorescencia en corimbo laxo de numerosos capítulos. Bráctea involucrales imbricadas, en varias filas. Flores amarillas; las externas liguladas, femeninas, apenas sobrepasan el involucro; las internas flosculosas, hermafroditas. Anteras con apéndices basales. Aquenios con vilano uniseriado.

Distribución

Zonas templadas del S de Europa: centro de España, SE de Francia, NO de Italia, Albania, Macedonia, Rumania y Bulgaria; muy escasa en toda su área. En España tan sólo se conoce una población en Sacramenia¹. Existen citas antiguas de Asturias y del Pirineo oscense² y pliegos de esta zona, pero fueron consideradas dudosas³ y posteriormente anuladas^{1,4}; tampoco se conoce en la vertiente francesa de los Pirineos.

Biología

Hemicriptófito perenne. Florece entre julio y agosto; fructifica en agosto. Polinización entomófila; el aquenio presenta vilano para su disper-

sió. Especie dispersa por las zonas templadas del sur de Europa, con pocas localidades conocidas. En la actualidad solamente se conoce una población en la Península Ibérica, en declive, con menos de 10 individuos maduros y que ocupa un área muy reducida.

sión anemocora. Reproducción también vegetativa, es común encontrar pies procedentes del mismo rizoma. Las hojas suelen estar depredadas por insectos e infectadas por hongos. No se han visto ejemplares de origen híbrido.

Hábitat

La población segoviana crece en orlas y claros de quejigar en fondo de valle, suelos profundos, subhúmedos, sobre substrato básico. Fuera de nuestro territorio crece en orlas y claros de otros bosques y en pastos en laderas. En la Península Ibérica convive con especies propias de quejigares y sus orlas, así como con *Inula langeana*, endemismo del centro-norte de la Península Ibérica.

Demografía

Sólo una población confirmada en los alrededores de Sacramenia (Segovia). Aunque se consideró "localmente abundante"¹, desde 2002 no se han observado más de 8 individuos en flor y/o fruto y un escasísimo número de clones en estado vegetativo. El área de ocupación real no supera los 100 m².

Amenazas

La extensión de los cultivos presentes en los alrededores de la población pueden reducir aún más su hábitat, y el pisoteo por el ganado vacuno observado en las cercanías puede haber afectado directamente a los ejemplares. Además, las alteraciones locales de su hábitat podrían perjudicarle muy negativamente, ya que la población puede verse aún más disminuida por la competencia con especies más agresivas; esto sucedería si se redujesen los pastos de la orla de bosque en beneficio de la pradera juncal de *Scirpoides holoschoenus* que la circunda.

Conservación

La zona donde se encuentra la única población conocida no goza actualmente de ninguna protección oficial.

Medidas propuestas

Conservar lo más íntegramente posible el quejigar donde prospera para no alterar las condiciones de cierta humedad y semisombra que precisa la planta. Además establecer un perímetro de protección para la población conocida y prohibir específicamente todas las actuaciones sobre esta área que puedan perjudicarla, como la introducción de ganado, el pisoteo continuo, la caza, la construcción de infraestructuras, el drenaje y desecación en zonas próximas, etc. Para ello, lo más apropiado sería la declaración de una micro-reserva. Consideramos claramente insuficiente la categoría del “Catálogo de Flora Protegida de Castilla y León” (Vulnerable), y por ello proponemos elevarla a “En Peligro de Extinción”.

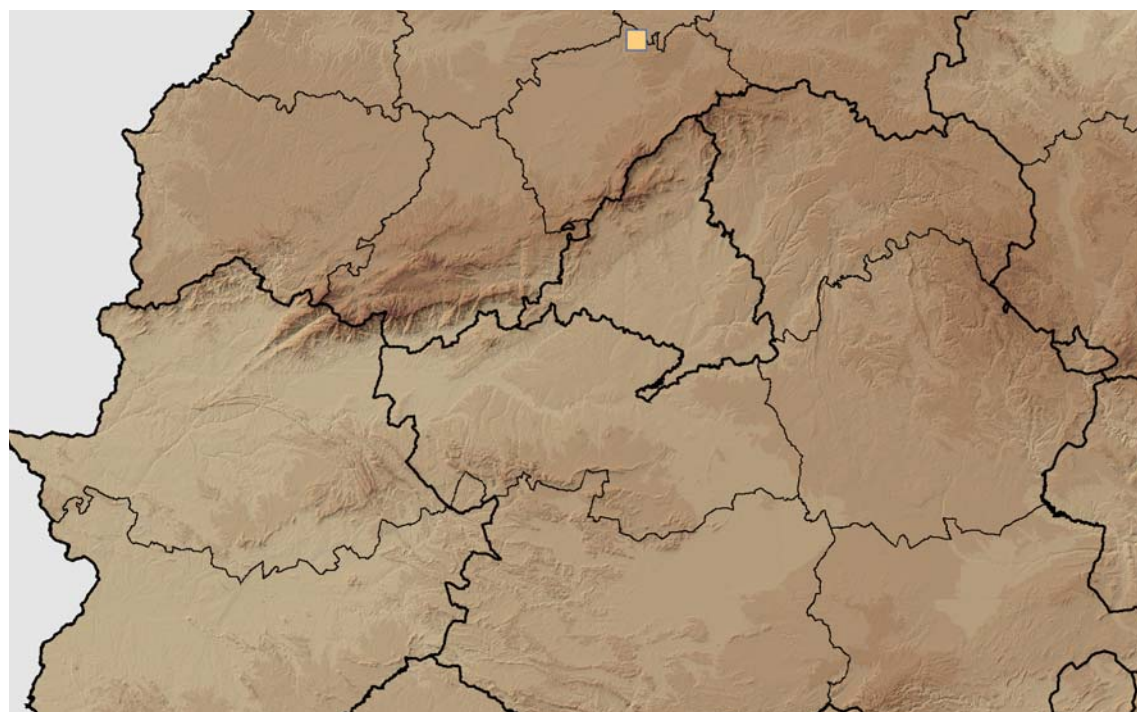
Ficha Roja

Categoría UICN para España:
CR B1ab(v)+2ab(v); C2a(i); D

Categoría UICN mundial:
No evaluada

Figuras legales de protección:
Castilla y León (V)

POBLACIÓN	INDIVIDUOS	PRESENCIA (UTM 1x1 km)	AMENAZAS
Sacramenia (Sg)	8 (D)	1	Modificación de prácticas de cultivo, ganadería en zonas aledañas, exclusión competitiva



Corología

UTM 1X1 visitadas:	35
UTM 1X1 confirmadas:	1
Poblaciones confirmadas:	1
Poblaciones estudiadas:	1
Poblaciones nuevas:	0
Poblaciones extintas:	0
Poblaciones espontáneas:	1
Poblaciones restituidas s.l.:	0
Poblaciones no confirmadas:	0
Poblaciones no visitadas:	0
Poblaciones descartadas:	0



Referencias: [1] ROMERO & RICO (1989); [2] WILLKOMM (1865); [3] BECK (1882); [4] WILLKOMM (1893).

Agradecimientos: Tomás Romero Martín, José Ángel Sánchez Agudo y Luis Delgado Sánchez.

Autores: M. SANTOS VICENTE, M.M. MARTÍNEZ ORTEGA y E. RICO HERNÁNDEZ.