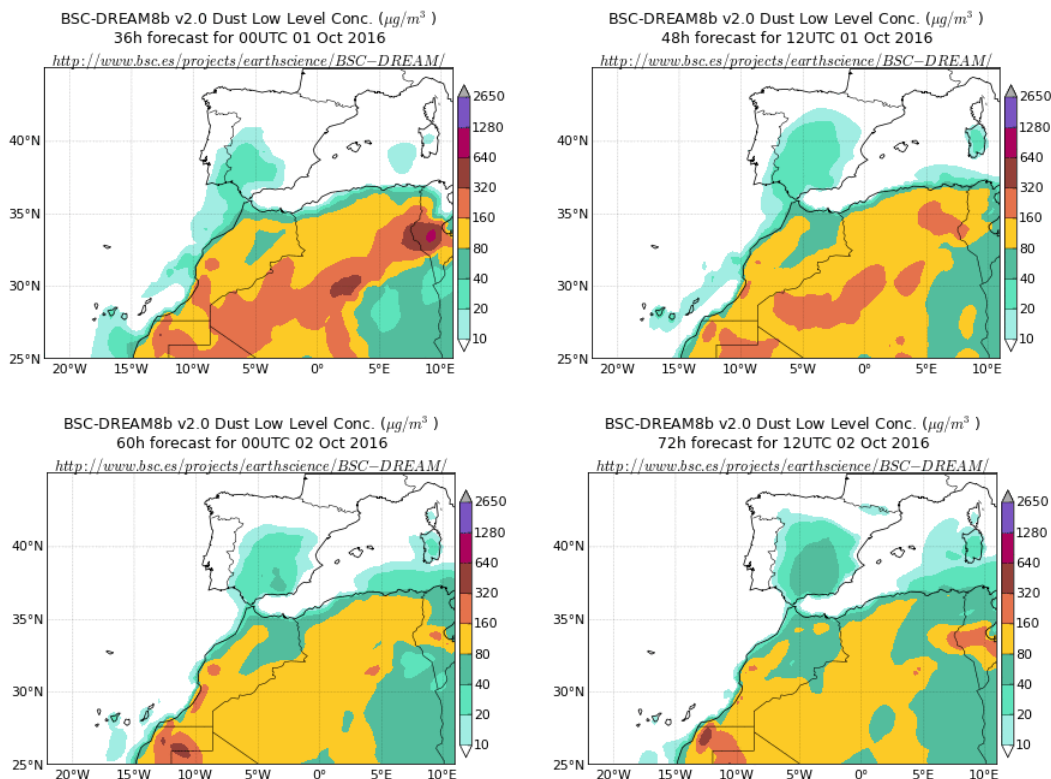


Predicción de intrusión de masas de aire africano sobre España para los días 1, 2 y 3 de octubre de 2016

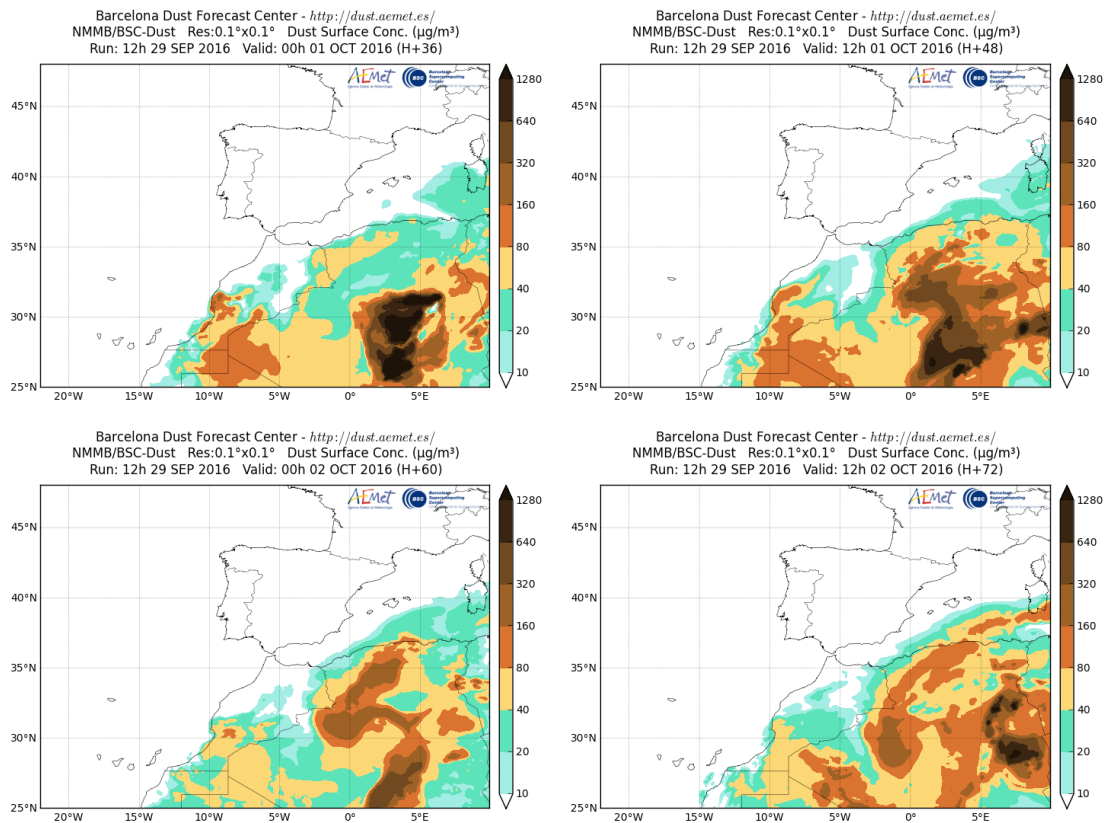
Se prevé la presencia de masas de aire africano sobre la Península para los días 1, 2 y 3 de octubre. Los modelos no coinciden en sus estimaciones, pero las concentraciones de polvo en superficie podrían estar en el rango 10-40 $\mu\text{g}/\text{m}^3$ en el sur, este y centro de la Península y algo más bajas en el noreste peninsular y las islas Canarias. Según el modelo SKIRON también podría producirse depósito seco de polvo sobre casi toda la Península y las islas Canarias, y húmedo sobre el noreste peninsular y las Canarias a lo largo de los días 1, 2 y 3 de octubre.

El modelo BSC-DREAM8b v2.0 prevé la presencia de masas de aire africano a nivel de superficie sobre la Península y las islas Canarias para los días 1, 2 y 3 de octubre. Estima concentraciones de polvo en superficie en los rangos 10-40 $\mu\text{g}/\text{m}^3$ para el sur, este y centro peninsular, y 10-20 $\mu\text{g}/\text{m}^3$ para el noreste de la Península y el archipiélago canario.



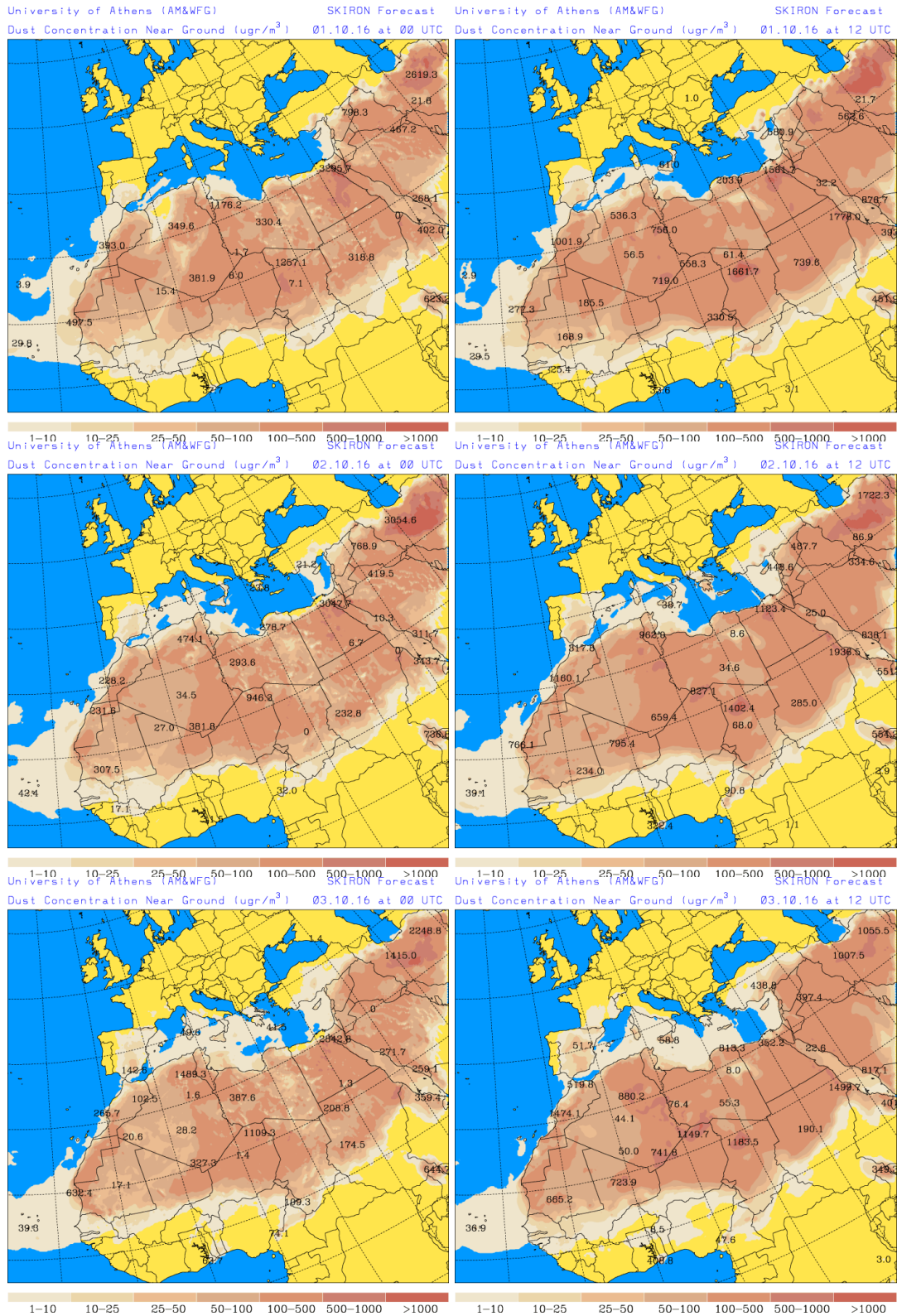
Concentración de polvo ($\mu\text{g}/\text{m}^3$) predicha por el modelo BSC-DREAM8b v2.0 para los días 1, 2 y 3 de octubre de 2016 a las 00 UTC (izquierda) y a las 12 UTC (derecha). © Barcelona Supercomputing Center.

El modelo NMMB/BSC-Dust no prevé la presencia de polvo sobre la Península ni las islas Canarias para los días 1, 2 y 3 de octubre.



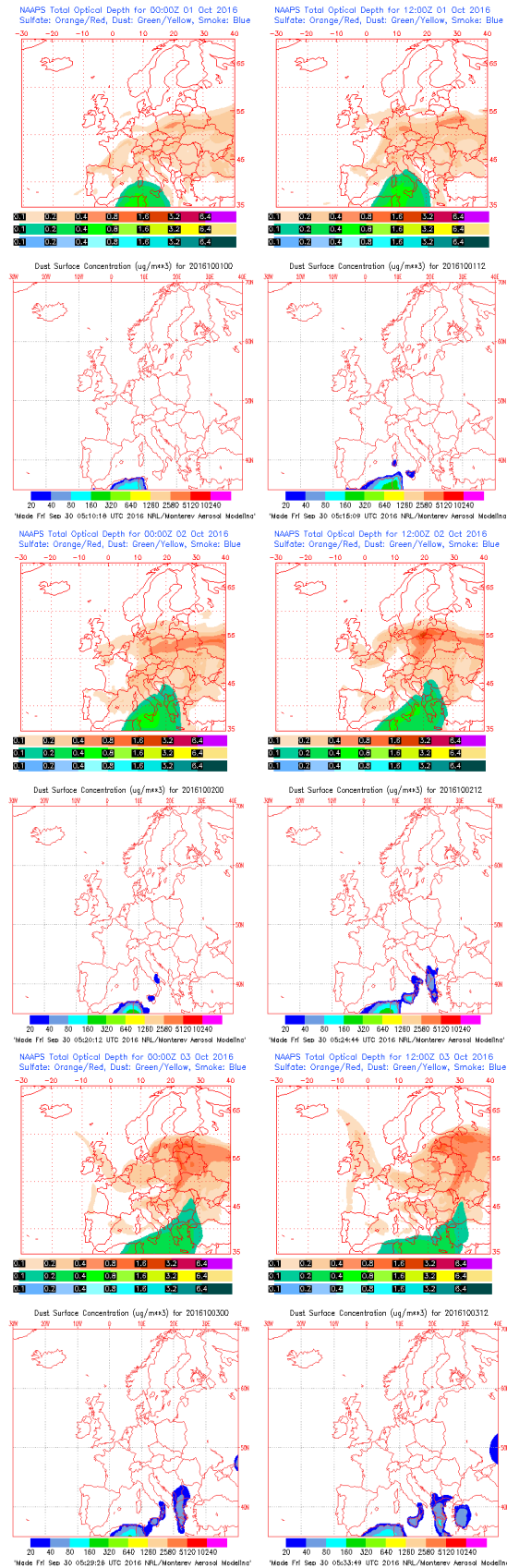
Concentración de polvo ($\mu\text{g}/\text{m}^3$) predicha por el modelo NMMB/BSC-Dust para los días 1, 2 y 3 de octubre de 2016 a las 00 UTC (izquierda) y a las 12 UTC (derecha). © Barcelona Dust Forecast Center.

El modelo SKIRON prevé la presencia de masas de aire africano en superficie sobre la Península y las islas Canarias para los días 1, 2 y 3 de octubre. Estima concentraciones de polvo en superficie en los rangos 1-100 $\mu\text{g}/\text{m}^3$ para el sureste peninsular, 1-50 $\mu\text{g}/\text{m}^3$ para zonas del centro, 1-25 $\mu\text{g}/\text{m}^3$ para el suroeste, este y noreste, e inferiores a 10 $\mu\text{g}/\text{m}^3$ para otras zonas de la la Península, las islas Baleares y las Canarias.

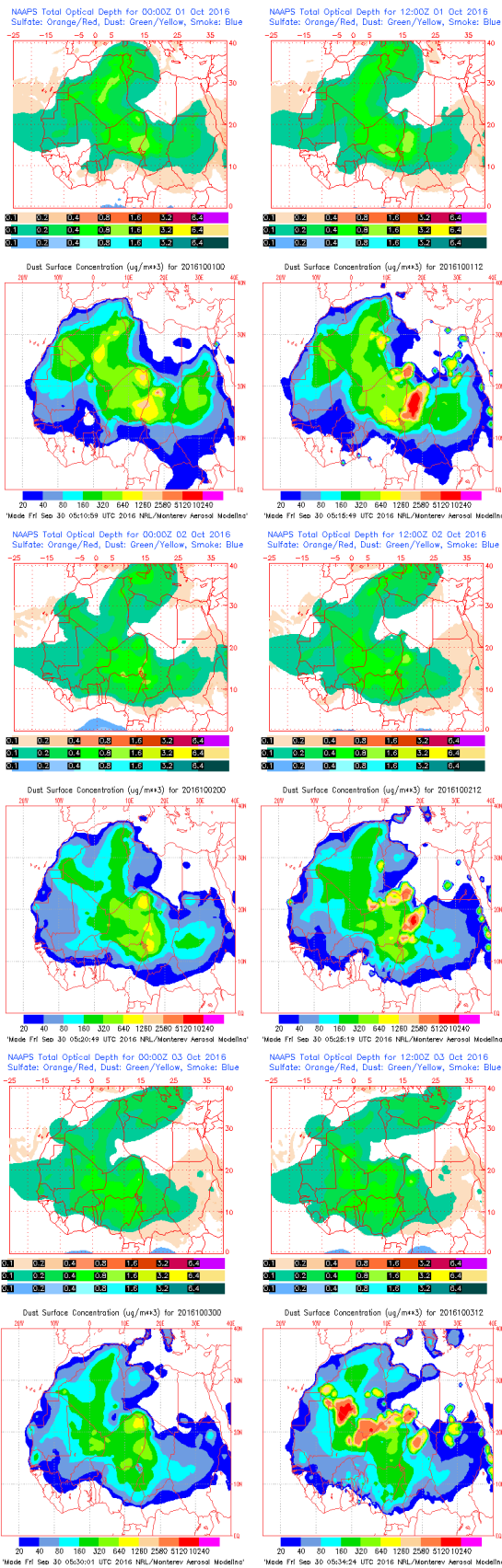


Concentración de polvo ($\mu\text{g}/\text{m}^3$) predicha por el modelo SKIRON para los días 1, 2 y 3 de octubre de 2016 a las 00 UTC (izquierda) y a las 12 UTC (derecha). © Universidad de Atenas.

El modelo NAAPs no prevé la presencia de masas de aire africano sobre la Península ni sobre los archipiélagos balear y canario para los días 1, 2 y 3 de octubre.

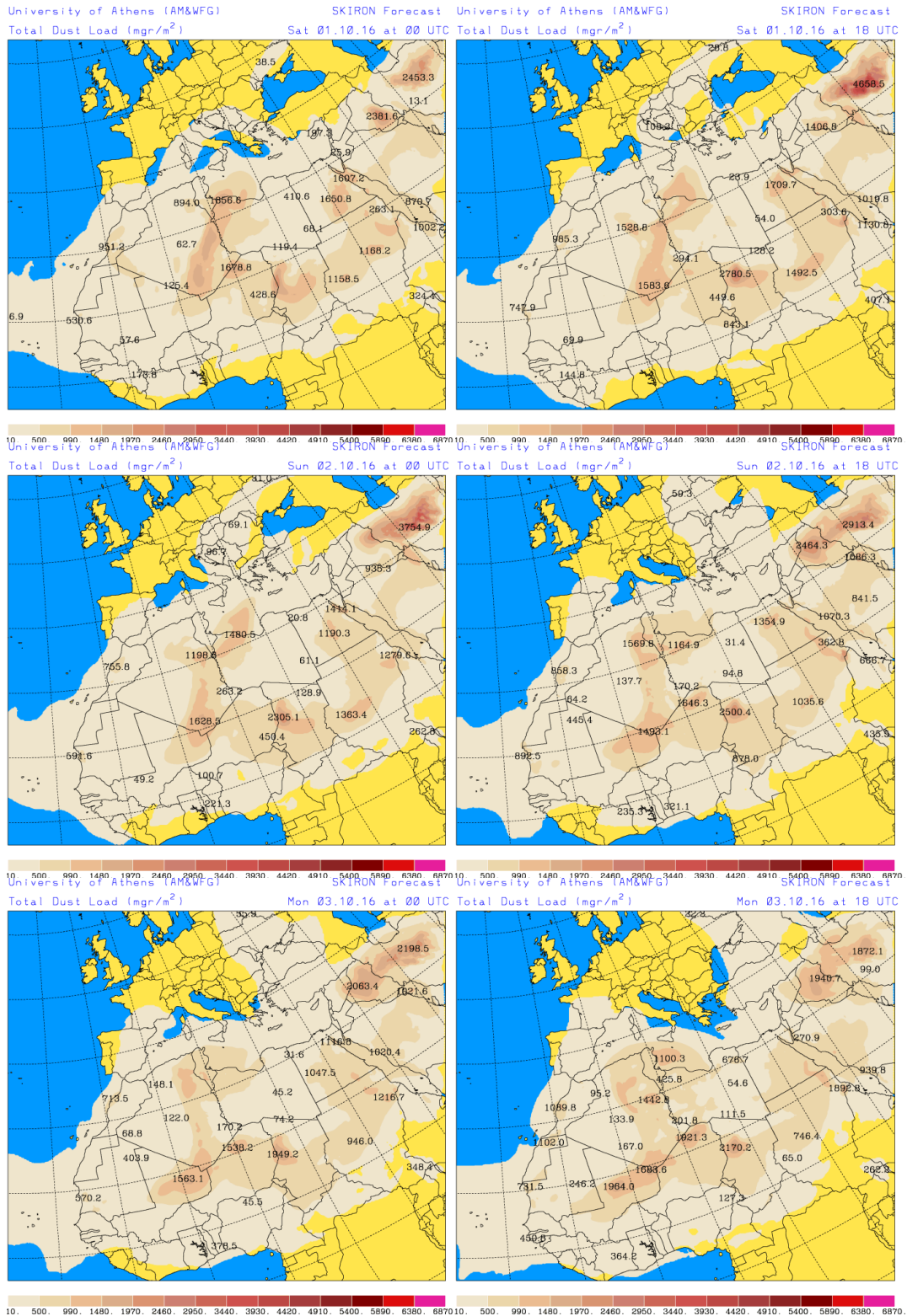


Espesor óptico de aerosoles a 550 nm (arriba) y concentración de polvo a nivel de superficie (abajo) previstos por el modelo NAAPS para los días 1, 2 y 3 de octubre de 2016 a las 00:00 UTC. ©Naval Research Laboratory (NRL), Monterey, CA.

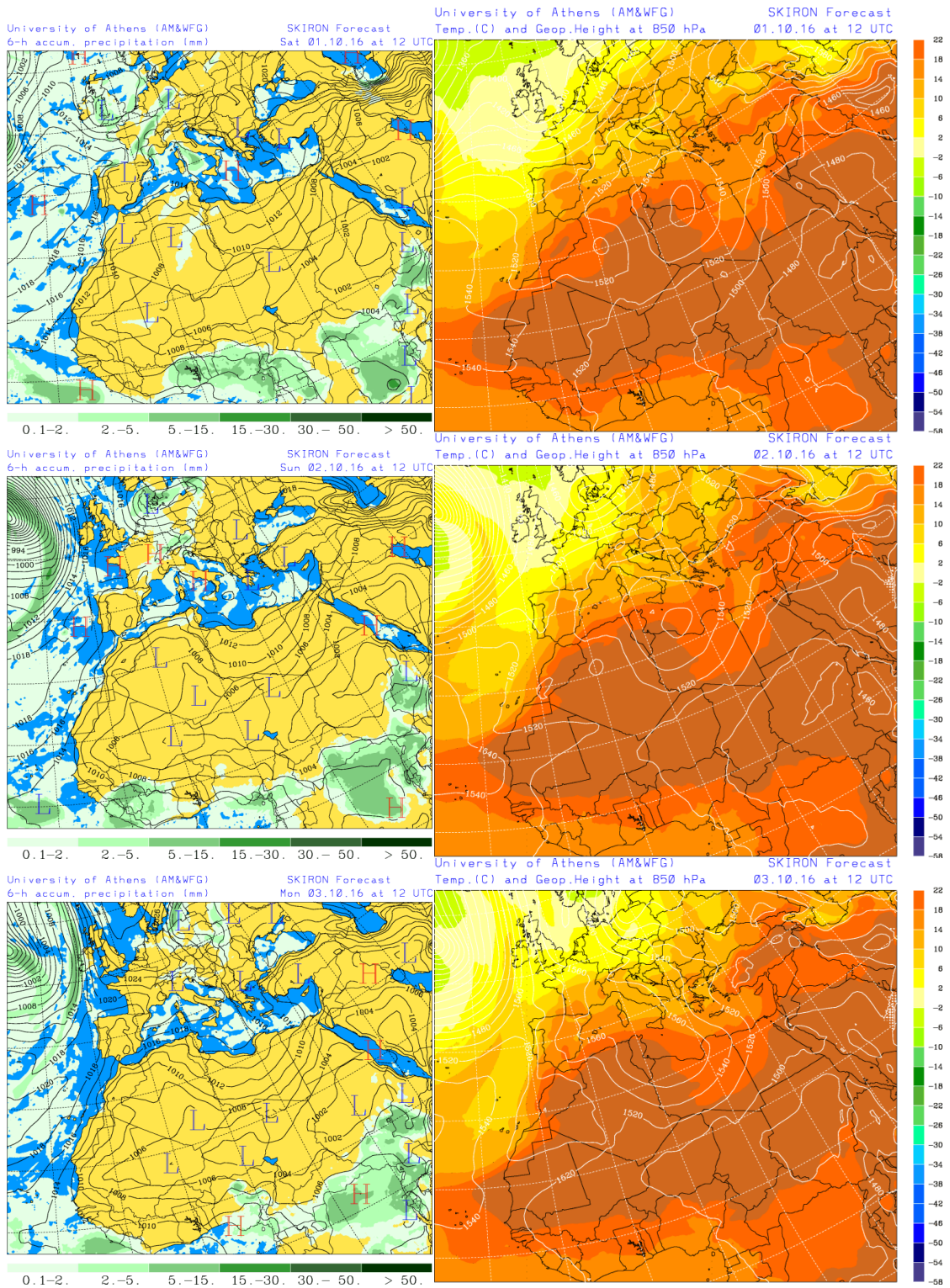


Espeor óptico de aerosoles a 550 nm (arriba) y concentración de polvo a nivel de superficie (abajo) previstos por el modelo NAAPS para los días 1, 2 y 3 de octubre de 2016 a las 00:00 UTC. ©Naval Research Laboratory (NRL), Monterey, CA.

Los mapas de carga total de polvo, así como los de presión a nivel del mar y altura geopotencial a nivel de 850 hPa proporcionados por el modelo SKIRON muestran la presencia de masas de aire africano sobre la Península, las islas Baleares y las islas Canarias a lo largo de los días 1, 2 y 3 de octubre.

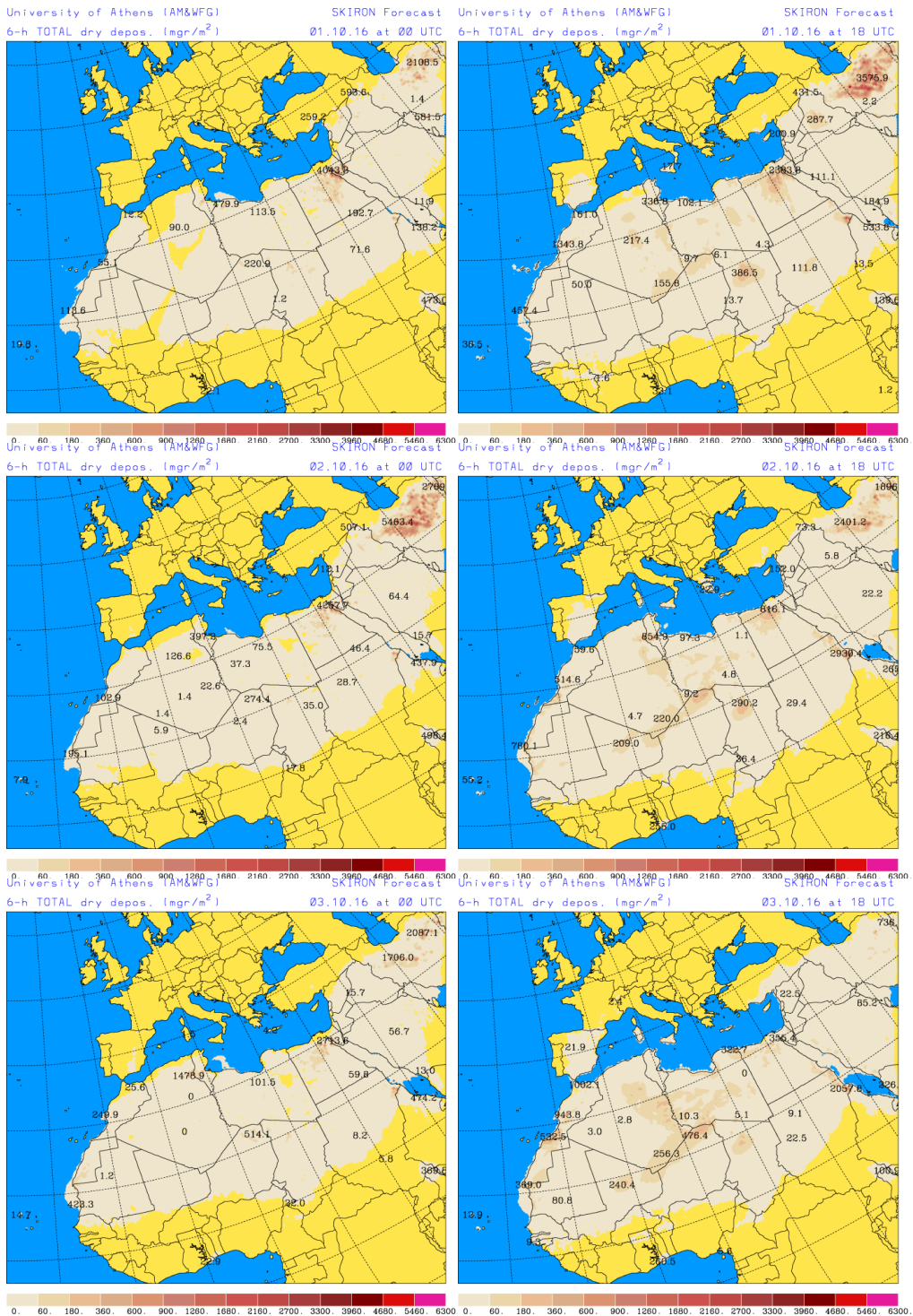


Carga total de polvo (mg/m^2) predicha por el modelo SKIRON para los días 1, 2 y 3 de octubre de 2016 a las 00 UTC (izquierda) y a las 18 UTC (derecha). © Universidad de Atenas.

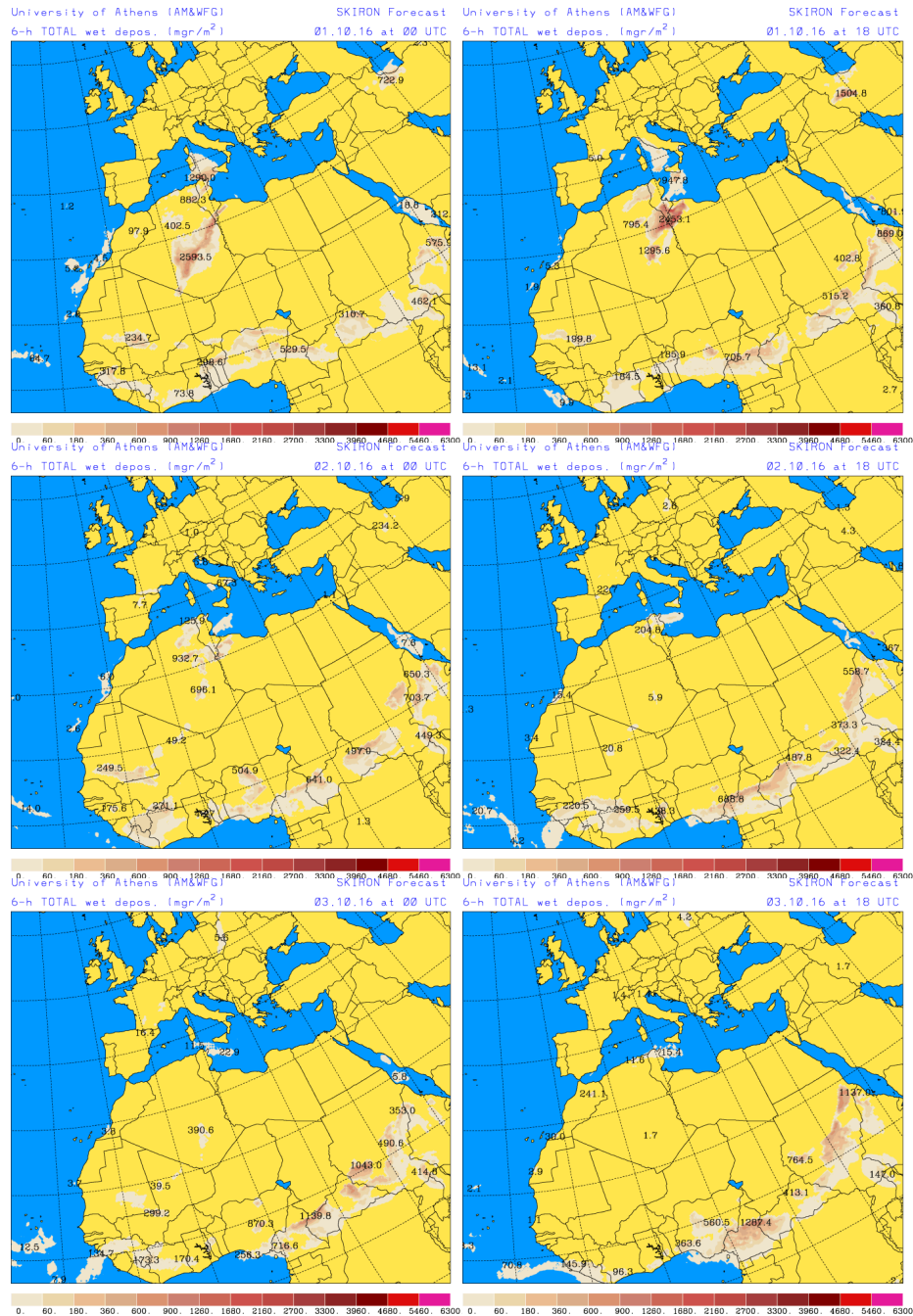


Precipitación acumulada (mm) y presión a nivel del mar (hPa) (izquierda) y campo de temperaturas (°C) y de altura geopotencial a 850 hPa (derecha) previsto por el modelo SKIRON para los días 1, 2 y 3 de octubre de 2016 a las 12 UTC. © Universidad de Atenas.

Según el modelo SKIRON también podría producirse depósito seco de polvo sobre casi toda la Península y las islas Canarias, y húmedo sobre el noreste peninsular y las Canarias a lo largo de los días 1, 2 y 3 de octubre.



Depósito seco de polvo (mg/m^2) predicho por el modelo SKIRON para los días 1, 2 y 3 de octubre de 2016 a las 00 UTC (izquierda) y a las 18 UTC (derecha). © Universidad de Atenas.



Depósito húmedo de polvo (mg/m^2) predicho por el modelo SKIRON para los días 1, 2 y 3 de octubre de 2016 a las 00 UTC (izquierda) y a las 18 UTC (derecha). © Universidad de Atenas.

Fecha de elaboración de la predicción: 30 de septiembre de 2016

Predicción elaborada por Noemí Pérez (IDAEA-CSIC).

Los datos son propiedad de la Dirección General de Calidad y Evaluación Ambiental, del Ministerio de Agricultura, Alimentación y Medio Ambiente, y han sido obtenidos y se suministran en el marco del “Acuerdo de Encomienda de Gestión entre el Ministerio de Agricultura, Alimentación y Medio Ambiente y la Agencia Estatal Consejo Superior de Investigaciones Científicas para la realización de trabajos relacionados con el estudio y evaluación de la contaminación atmosférica por material particulado y metales en España”.