

SEMANA EUROPEA DE LA MOVILIDAD

16-22 DE SEPTIEMBRE 2018

MANUAL DE 2018
INCLUYE PAUTAS TEMÁTICAS
Y MANUAL PARA RESPONSABLES LOCALES



¡Combina y Muévete!

#mobilityweek



Autores

EUROCITIES (European Secretariat)

Juan Caballero

juan.caballero@eurocities.eu

POLIS - European Cities and Regions networking for innovative transport solutions

Dagmar Köhler

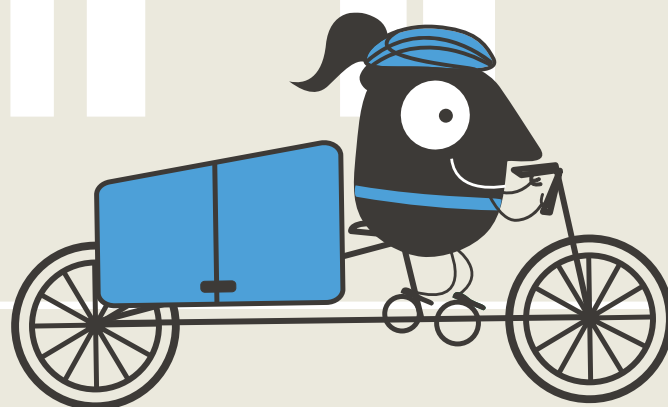
DKoehler@polisnetwork.eu

Chloé Mispelon

CMispelon@polisnetwork.eu

Thomas Mourey

TMourey@polisnetwork.eu



ÍNDICE

INTRODUCCIÓN A ESTE MANUAL	4
INFORMACIÓN BÁSICA SOBRE LA CAMPAÑA	5
PAUTAS TEMÁTICAS PARA 2018	6
El tema de este año: Combina y muévete	7
Beneficios de la multimodalidad	8
Hacia la multimodalidad	9
¿Qué actividades podemos organizar para promover la multimodalidad?	14
MANUAL PARA RESPONSABLES LOCALES	16
Los tres criterios para participar	17
Cómo inscribirse en línea	17
Cómo comenzar su campaña	19
Actividades durante la semana del 16 al 22 de septiembre	20
Medidas permanentes	25
Día sin Coches	28
Independientemente de lo que haga este año su ciudad, recuerde lo siguiente...	32
Premios de la SEMANA EUROPEA DE LA MOVILIDAD	33
ENLACES RELACIONADOS	35



INTRODUCCIÓN A ESTE MANUAL

Este Manual contiene toda la información necesaria para las ciudades en las que se prevé organizar una SEMANA EUROPEA DE LA **MOVILIDAD** entre el 16 y 22 de septiembre de 2018.

Incluye:

- las **Pautas temáticas** con una explicación del tema de 2018: «Multimodalidad»
- el **Manual para responsables locales** que presenta los requisitos para participar en esta iniciativa europea

El Manual comienza con información básica sobre la campaña e incluye también una lista de enlaces útiles al final del documento.

El objetivo de esta publicación es inspirar a los responsables locales para organizar en sus campañas actividades atractivas, implantar medidas permanentes relevantes y celebrar el Día sin Coches.

También hay un capítulo acerca de cómo solicitar los premios de la SEMANA EUROPEA DE LA **MOVILIDAD**.

Las ciudades pueden adaptar estas pautas al contexto local. La información incluida aquí no es exhaustiva y siempre se agradecen ideas nuevas para complementar este Manual.



INFORMACIÓN BÁSICA SOBRE LA CAMPAÑA

La SEMANA EUROPEA DE LA **MOVILIDAD** se celebra cada año entre el 16 y el 22 de septiembre. Esta iniciativa europea anima a las ciudades a introducir y promover medidas de transporte sostenible e invitar a los ciudadanos a probar alternativas al uso del automóvil.

La Comisión Europea ha establecido dos ambiciosos objetivos para la movilidad urbana:

- eliminar los coches de combustibles convencionales en las ciudades para 2050
- avanzar hacia una logística urbana sin emisiones en los principales centros urbanos para 2030

La Comisaria Europea responsable de Transporte, Violeta Bulc, se centra en cuatro áreas prioritarias: innovación, digitalización, descarbonización y las personas.

Desde su introducción en 2002, el impacto de la SEMANA EUROPEA DE LA **MOVILIDAD** ha ido creciendo gradualmente, tanto por Europa como por todo el mundo y en 2017 la campaña superó su récord de participación: 2526 ciudades de 50 países organizaron actividades durante la semana.

Más de la mitad de las ciudades participantes implantaron medidas permanentes que ascendían a un total de 7993, centradas principalmente en la gestión de la movilidad, la accesibilidad y unas instalaciones para bicicletas nuevas o mejoradas.

La semana culmina en el Día sin Coches, en el que las ciudades participantes dedican una o varias zonas exclusivamente a los peatones, los ciclistas y el transporte público durante un día completo. En 2017, celebraron el Día sin Coches 1352 ciudades.

Cada año, la SEMANA EUROPEA DE LA **MOVILIDAD** se centra en un tema específico relacionado con la movilidad sostenible. En 2018, el tema es la «Multimodalidad».

La multimodalidad promueve el uso y la combinación de distintos modos de transporte para los desplazamientos urbanos, tanto para pasajeros como para mercancías.

La combinación de distintos modos de transporte implica aumentar al máximo los beneficios para los pasajeros: los costes, la rapidez, la flexibilidad, la comodidad, la fiabilidad, etc. También ofrece beneficios para la sociedad: reducción de la contaminación y la congestión, mejora de la calidad de vida y de la salud, y otros.

La creciente tendencia hacia la digitalización en la movilidad urbana es un impulsor clave en la promoción de la multimodalidad.

PAUTAS TEMÁTICAS PARA 2018

Las pautas temáticas presentan una explicación del tema de la campaña de este año y la llamada a la acción («Combina y muévete»), los beneficios de la multimodalidad, las medidas políticas necesarias para lograr un sistema de transporte multimodal y algunas ideas de actividades en torno al tema anual.



EL TEMA DE ESTE AÑO: COMBINA Y MUÉVETE

La Comisaria de Transporte de la UE, Violeta Bulc, ha hecho un llamamiento a que 2018 sea el «Año de la Multimodalidad».¹ Dentro de este marco, la SEMANA EUROPEA DE LA **MOVILIDAD** ha adoptado la llamada a la acción «Combina y muévete» para promover la idea de escoger distintos modos de transporte para el traslado entre distintas zonas urbanas.

La Comisión Europea define la «multimodalidad» como el «uso de distintos modos de transporte en el mismo viaje»², tanto para mercancías como para pasajeros.

En las zonas urbanas disponemos de muchas opciones de movilidad, tanto motorizadas como sin motor, que pueden ser compartidas, públicas o individuales, tradicionales o nuevas. Estas incluyen caminar e ir en bicicleta, el transporte público (como el autobús, el tranvía, el metro y el tren), y muchas otras variaciones, tales como bicicletas compartidas, taxis, lanzaderas reservadas con antelación o coches compartidos. En este contexto, la multimodalidad cubre una multitud de posibles combinaciones de modos para los desplazamientos dentro de las ciudades.

Los viajes urbanos tienden a ser más breves en comparación con los interurbanos, y la multimodalidad también describe el uso de distintos modos de transporte para diferentes viajes dentro de la rutina semanal. En el caso de los viajes más breves, puede optarse por caminar o ir en bicicleta, mientras que las opciones de autobús o tren son adecuadas para los viajes más largos.

Las mejoras físicas y digitales facilitan los viajes multimodales que usan medios más sostenibles. Unas buenas infraestructuras y la construcción de centros multimodales son de importancia crucial. Las tarjetas inteligentes para facilitar el pago o las aplicaciones para teléfonos con información consolidada sobre el transporte público aumentan la comodidad de combinar los modos activos y colectivos.

La digitalización cada vez mayor del transporte ha reforzado el concepto de «Movilidad como servicio» (Mobility as a service: MaaS). MaaS va un paso más allá e incluye como concepto central «la integración de diversas formas de transporte en un único servicio de movilidad al que puede accederse a demanda». El acceso se realiza mediante una «única aplicación, con un único pago».³ MaaS tiene un gran potencial para alcanzar una movilidad multimodal sin fisuras si se implanta de acuerdo con los mejores marcos de políticas de apoyo.

1. European Commission website: <http://bit.ly/2rXa7Nx>

2. *Idem*

3. MaaS Alliance website: <http://bit.ly/2EJBgZq>

BENEFICIOS DE LA MULTIMODALIDAD

El principal objetivo de la SEMANA EUROPEA DE LA **MOVILIDAD** en 2018 es impulsar a las personas a utilizar las diversas soluciones de movilidad de las que disponen en sus ciudades y desacreditar la creencia generalizada de que los coches particulares son la única opción de transporte adecuada. Una manera de responder a esto es reevaluar nuestras necesidades de transporte diarias y considerar el viaje de A a B como una manera de enriquecer nuestro día:

Aprovechar el tiempo al máximo

Durante el trayecto en un transporte público, el tiempo de viaje puede usarse para leer el periódico, trabajar en su smartphone, hablar con amigos o, sencillamente, sentarse relajado y escuchar música.

Incluir algo de gimnasia

Ir al trabajo en bicicleta o caminando en distancias cortas (de hasta 5 km) proporciona los 30 minutos de ejercicio al día recomendados para mantenerse saludable y en buena forma. Los estudios demuestran que las personas que caminan al menos 25 minutos al día pueden esperar vivir, de media, entre tres y siete años más.¹

Ahorrar dinero

Tener y usar un coche cuesta dinero. En línea dispone de calculadoras de los costes de los coches² que permiten a los usuarios una evaluación personalizada teniendo en cuenta distintos parámetros. Una combinación inteligente de otros modos de transporte es, con frecuencia, una opción más económica: caminar es gratis, los precios de una bicicleta o un abono mensual de transporte público son (relativamente) bajos y pueden ser «todo incluido» (por ejemplo, aparcamiento, seguro, combustible, etc.); además, las ofertas de movilidad compartida son competitivas.

Hacer de su ciudad un lugar mejor donde vivir

Los retos urbanos relacionados con los coches particulares son numerosos: contaminación, congestión, uso del espacio urbano, seguridad de las vías públicas, salud pública y otros. Al combinar los modos de transporte para movernos, podemos responder de forma colectiva a estos problemas e incluso lograr producir beneficios económicos para la sociedad. Por ejemplo: se estima que los atascos por sí solos cuestan a la Unión Europea aproximadamente cien mil millones de euros (el 1 % del PIB de la UE).³

Recuperar la grandeza del planeta

La movilidad urbana es responsable del 40 % de todas las emisiones de CO₂ del transporte por carretera⁴. Dado que los coches particulares son el punto central de los hábitos de movilidad europea, la posibilidad de mejora es enorme y una combinación de modos de transporte proporciona suficientes opciones para alcanzar los objetivos de flexibilidad, rapidez y comodidad que proporciona el coche particular. A modo de ejemplo, el proyecto BiTiBi⁵ halló que en «una situación en la que las autoridades y operadores de tren permitieran al 20 % de todos los usuarios de trenes combinar la bicicleta y el tren, [la UE podría alcanzar una] reducción de las emisiones en 800 kilotoneladas de CO₂, 55 toneladas de PM y 250 toneladas de NOx». ⁶

1. Study presented at the European Society of Cardiology (ESC) Congress, 2015, Press article: <http://bit.ly/2mhZApM>

2. British example: <http://bit.ly/1Ds8xRu> and Belgian example: <http://bit.ly/2HmdTUg>

3. European Commission, Urban Mobility webpage <http://bit.ly/2kLbVDu>

4. *Idem*

5. BiTiBi project website, www.bitibi.eu

6. BiTiBi final report, 2017, <http://bit.ly/2sysatt>

HACIA LA MULTIMODALIDAD

Según se indica arriba, la movilidad multimodal tan solo puede desarrollarse si los residentes se replantean sus hábitos de movilidad y renuncian a utilizar sus coches como su único modo de transporte. Para ayudar a sus ciudadanos a adoptar pautas de viajes multimodales, en las ciudades deben implantarse medidas permanentes específicas y realizarse campañas para lograr cambios en las conductas.



La SEMANA EUROPEA DE LA **MOVILIDAD** es la oportunidad perfecta para promover la multimodalidad a través de distintas actividades (consulte las ideas en el siguiente capítulo de estas pautas). Sin embargo, también debe adoptarse una política coherente a largo plazo para mejorar las infraestructuras y permitir la introducción de nuevos servicios. A continuación se indican algunos ejemplos de buenas medidas a largo plazo:

Infraestructuras: no abandonar los modos (activos)

En la amplia mayoría de las ciudades europeas, las infraestructuras de carreteras para vehículos motorizados están bien mantenidas, lo cual permite que haya una buena cantidad de vehículos motorizados particulares, así como autobuses y vehículos motorizados compartidos. Muchas autoridades locales tienen también una red de infraestructuras ferroviaria separada que permite que operen trenes urbanos, tranvías y metro.

Sin embargo, con frecuencia se dejan atrás las infraestructuras dedicadas o adaptadas a los modos activos, es decir, caminar e ir en bicicleta. No deben pasarse por alto los modos activos, dado que son un eslabón necesario de la cadena multimodal.

A este respecto, es especialmente importante caminar, puesto que es el modo que se usa en casi todos los viajes para completar los primeros y los últimos metros de un desplazamiento, ya sea durante varios cientos de metros o solo algunas docenas de pasos.

La infravaloración de la importancia de caminar e ir en bicicleta en la combinación de modos de movilidad urbana tiene respuesta con el proyecto de la UE FLOW¹, que pretende hacer que «caminar e ir en bicicleta reciban la misma consideración que los modos motorizados». Para hacerlo se ha desarrollado una nueva herramienta de modelado del tráfico que facilitará a las autoridades locales una mejor planificación de la ciudad para ciclistas y peatones, y les ayudará a proporcionar la infraestructura relevante.

Deben proporcionarse a los residentes las infraestructuras de calidad necesarias para caminar e ir en bicicleta. En una situación ideal, estas infraestructuras deberían cumplir una serie de criterios tales como la continuidad, la coherencia de las rutas, la suficiencia de la anchura, una atribución clara a vehículos sin motor (o la segregación, cuando sea posible), una superficie de buena calidad y bien mantenida, etc.

Los peatones y los ciclistas aprecian mucho otras medidas relacionadas, como la señalización adaptada o la instalación de mobiliario urbano, que pueden aumentar la práctica en las ciudades de realizar los desplazamientos caminando o en bicicleta.

Además, y al contrario de lo que suele suponerse, proporcionar espacio y recursos a los modos activos no aumenta los atascos de tráfico. El proyecto FLOW ha recogido unas cifras impresionantes² que muestran la posibilidad de caminar y andar en bicicleta para reducir la congestión urbana y,

1. FLOW project: <http://h2020-flow.eu/>

2. FLOW 15 Quick Facts for Cities, 2017, <http://bit.ly/2ve8wjS>

de esa forma, hacer que en nuestras ciudades se utilice más la multimodalidad. Por ejemplo: en Estrasburgo, el aumento de la anchura de las aceras y el cambio en el momento de la señalización del tráfico a favor de los peatones han reducido hasta en un 40 % la duración de los viajes en autobús³. De forma similar, en un estudio se calculó que la instalación en la ciudad de Nueva York de carriles protegidos para las bicicletas ha reducido en un 35 % la duración de los desplazamientos en el tráfico en las carreteras de las que se trataba.⁴

La implantación de buenas estrategias para caminar e ir en bicicleta puede hacerse en ciudades de tamaños pequeño y grande:

París⁵ está implantando una estrategia para que la ciudad pueda recorrerse mejor a pie o en bicicleta. Las medidas incluyen el nuevo diseño de las principales plazas de la capital francesa para 2020, devolver más espacio a los peatones y a los ciclistas en relación con los automóviles, la conversión de la ribera izquierda del Sena en un camino peatonal y la implantación de zonas temporales sin coche los domingos⁶.

Esch sur Alzette, en Luxemburgo⁷, donde la autoridad local ha instalado señales para peatones en las que se indican las distancias en tiempo a pie, permite que las personas evalúen si les conviene ir en coche, utilizar el transporte público o, sencillamente, caminar durante algunos minutos.

Vitoria-Gasteiz, en España, es una de las primeras ciudades que ha implantado el concepto de «supermanzanas»⁸, ya en 2009 que, en esencia, devuelven el espacio público a las personas. Las supermanzanas son zonas urbanas en las que se reduce la movilidad motorizada a un mínimo y se traslada a las calles exteriores, lo cual hace que las calles interiores sean seguras y cómodas para peatones y ciclistas. Las supermanzanas también se pueden ver en ciudades como Murcia y en algunos municipios de Madrid, como es el caso de Torrejón de Ardoz, y conforman un concepto clave en la planificación urbanística de Barcelona.

Cómo hacer posible la combinación

La multimodalidad depende en gran medida de las elecciones individuales. Sin embargo, la existencia de algunas infraestructuras y servicios determinados ayuda a las personas a combinar los modos de transporte y pasar con rapidez de uno a otro.

Estos servicios e infraestructuras aparecieron por primera vez antes de la emergencia del concepto de «movilidad como servicio» (MaaS) y continúan siendo necesarios para complementar o habilitar los servicios basados en Internet.

Los modos activos, como primeros eslabones de la cadena modal, se adaptan especialmente a la multimodalidad. Caminar hasta una estación de transporte público y caminar al destino final son, con frecuencia, las combinaciones más relevantes para los viajes urbanos.

En las zonas del extrarradio o con menos densidad de población, puede ser más relevante una combinación de bicicleta y tren. En todos los casos, la adaptación de las infraestructuras contribuye a hacer que la gente escoja esta combinación con preferencia a un viaje en automóvil.

En el caso de los peatones, es necesario contar con estaciones de autobús, tranvía o metro atractivas y accesibles con facilidad. Por ejemplo, Gotemburgo construyó una parada de autobús en interiores⁹ (con infraestructura para carga eléctrica), como un anexo a un café, lo que la volvió práctica y atractiva. Londres¹⁰ y Bruselas¹¹ se cuentan entre las ciudades que han editado mapas de transporte

3. *Idem*

4. *Idem*

5. Najdovski Christophe, City of Paris, 2017, Roads and Mobility Parisian Policy, <http://bit.ly/2FfHYUz>

6. City of Paris website, Paris respire initiative, <http://bit.ly/2HxHWrQ>

7. Esch sur Alzette initiative, press article in French: <http://bit.ly/2BQlcC9>

8. CIVITAS, Superblocks model, <http://bit.ly/2okRGx4>

9. EBSF_2 project, Gothenburg demonstration: <http://ebsf2.eu/demonstration-sites/gothenburg>

10. TfL map, <http://bit.ly/1MIEkxp>

11. STIB map, <http://bit.ly/2ofMD0M>

público para informar a las personas de la distancia a pie entre dos estaciones de metro. Al mostrar unas distancias a pie relativamente breves, estos mapas pueden ayudar a reducir el número de pasajeros en el metro a las horas punta y animar a la gente a caminar.

En el caso de los ciclistas, la combinación de viajes en bicicleta con el transporte público exige el cumplimiento de al menos una de las condiciones siguientes: aparcamiento seguro y de buena calidad cerca de la estación o la opción de subir las bicicletas a bordo de los vehículos de transporte público. La empresa de ferrocarriles nacional suiza¹² ofrece ambos servicios a los ciclistas, con algunos aparcamientos para bicicletas con personal y la opción de subir las bicicletas en la mayoría de los trenes. La localización de las estaciones para compartir bicicletas cerca de las estaciones de transporte público permite que más pasajeros continúen sus viajes en bicicleta. Este es, por ejemplo, el caso en Timisoara¹³, donde pueden alquilarse bicicletas de forma gratuita hasta durante una hora. Además, en varios países se cuenta con programas dedicados a compartir bicicletas, como Blue Bike¹⁴ en Bélgica, mediante las cuales se ofrecen bicicletas solo en las estaciones de tren, con tarifas diarias inferiores a las de los programas «clásicos» para compartir bicicletas.



El concepto de la estación de intercambio culmina con la construcción de estaciones integradas en las que estén accesibles todos los modos de los que se dispone a nivel local. En las zonas periurbanas o en las afueras de las ciudades, las estaciones multimodales también pueden emparejarse con aparcamientos disuasorios («park and ride»), lo cual permite a los trabajadores sin otras soluciones de movilidad usar distintos modos para sus últimos kilómetros de viaje, con lo que se reduce la cantidad de coches que entran en los centros de la ciudad.

¿Qué pasa con las mercancías?

La multimodalidad se aplica tanto a pasajeros como a mercancías. Sin embargo, aunque combinar los modos parece ser de sentido común en el caso de las personas, la multimodalidad para las mercancías no resulta tan obvia, especialmente en las zonas urbanas. Más allá del transporte por aire, marítimo, por ferrocarril y por carretera para el transporte de mercancías a larga distancia, han emergido numerosas soluciones multimodales para la logística urbana, lo cual vuelve más sostenible este sector.

El concepto de consolidación constituye el punto central de las soluciones para los fletes multimodales. Los centros de consolidación urbana (CCU) son almacenes logísticos que se han puesto a disposición de los operadores de transporte privados.

Estos CCU, que suelen encontrarse en las afueras de las ciudades, contribuyen a reducir el número de camiones grandes que entran en la ciudad y hacen posible que el reparto en los últimos kilómetros lo realicen vehículos más pequeños y sostenibles.

Dentro del marco del proyecto FREVUE¹⁵, Madrid rehabilitó un antiguo mercado municipal a la entrada de la ciudad y lo convirtió en un centro de consolidación urbana. Desde ahí, varios operadores privados entregaban mercancías utilizando camiones completamente eléctricos¹⁶, lo que muestra lo robustos y adecuados que son estos vehículos.

12. SBB website, multimodality webpage: <http://bit.ly/2CMV6xz>

13. RATT website: http://www.ratt.ro/velo_tm.html

14. Blue Bike website: <https://www.blue-bike.be/en>

15. FREVUE website: www.frevue.eu

16. FREVUE website. Description of activities in Madrid: www.frevue.eu/cities/madrid/

El concepto de consolidación se ha refinado para las entregas muy centrales en zonas peatonales. Por ejemplo: UPS ha preparado un «núcleo ecológico para paquetes» que consiste en un contenedor situado en una ubicación central, desde el cual su personal entrega los paquetes a pie, en triciclo o en triciclo eléctrico. Este programa, que se puso a prueba primero en Hamburgo¹⁷, está implantándose ahora en varias grandes ciudades en Europa, incluyendo Basilea y Dublín.

Otro modo de impulsar las logísticas urbanas multimodales es hacer uso de los tranvías. Aunque suelen usarse para el transporte público, también pueden usarse para el transporte de mercancías por la ciudad. Al llegar a las ciudades de destino, las mercancías pueden transportarse a su destino final usando tranvías eléctricos.¹⁸

Este es el caso en Saint-Étienne (Francia), donde las tiendas del centro de la ciudad reciben sus mercancías por medio del sistema TramFret. En Dresde (Alemania), Volkswagen usa CarGoTram para transportar los componentes de los automóviles desde un almacén para mercancías hasta la fábrica. Aunque este sistema exige la existencia de una infraestructura ferroviaria, tiene las ventajas de ser eficiente y sostenible, y de maximizar las posibilidades del ferrocarril urbano.

Los profesionales no son los únicos que transportan mercancías. Por ejemplo: cada vez más operadores usan las consignas para paquetes para las entregas a (y de) personas individuales. La International Post Corporation define las consignas para paquetes como «contenedores autónomos que pueden usarse para recibir o enviar paquetes. Se encuentran entre las diversas soluciones alternativas populares que los clientes pueden seleccionar para gestionar sus entregas o envíos de compras por Internet».¹⁹ Aunque una parte del viaje de las mercancías la realiza el operador de transportes, de la otra parte se encargan personas individuales que pueden usar cualquier tipo de transporte. Dado que algunas de las consignas para paquetes se encuentran situadas en núcleos de movilidad, se fomenta en gran medida el transporte multimodal urbano de las mercancías. En el caso de los operadores, este método de entrega tiene la ventaja de ser eficiente, dado que varias direcciones de entrega se sustituyen por una sola. En el caso de las personas, este método es cómodo, dado que pueden recibir el paquete a cualquier hora en un lugar dado.

MaaS, ¿hacia unos servicios de movilidad integrados?

Recientemente, la digitalización del transporte ha permitido la emergencia del concepto de movilidad como servicio (MaaS), que se define como la «integración de diversas formas de servicios de transporte en un único servicio de movilidad accesible a demanda»²⁰. MaaS puede considerarse como la combinación y la culminación de distintas herramientas y servicios preexistentes, como la planificación integrada de los viajes y el pago integrado.

En los últimos años se han desarrollado muchas herramientas para la planificación de viajes multimodales que permiten que se incluyan diversos modos de transporte e información en tiempo real.

Aunque la mayoría de las ciudades europeas, tienen a su disposición la herramienta más popular, a saber, Google Maps²¹, algunos municipios y operadores de transporte locales han preparado herramientas personalizadas. Por ejemplo, el Centro de Transporte de Budapest (BKK) ha lanzado²² el Planificador de Viajes FUTÁR²³, que ofrece itinerarios de puerta a puerta. La aplicación ofrece información sobre el transporte público, incluyendo el metro, los tranvías, autobuses, trolebuses, trenes y ferries urbanos, todos los cuales se encuentran bajo su autoridad, así como las mejores opciones para el último kilómetro, bien a pie, en bicicleta o en bicicleta compartida (es decir, Bubi). Además de las opciones de rutas, la aplicación también proporciona información en tiempo real sobre la localización exacta de los vehículos de transporte público, el horario para los siguientes

17. UPS news item: <http://bit.ly/2F322NI>

18. Eltis portal, 2017, Electric trams: a new urban freight solution?, <http://bit.ly/2off3Jd>

19. International Post Corporation website, <http://bit.ly/2oyyKf7>

20. MaaS Alliance website: <http://bit.ly/2EJBgZq>

21. Google Maps, <https://www.google.be/maps>

22. BKK website, launch of the FUTÁR tool, <http://bit.ly/2sMaf2L>

23. FUTÁR Journey Planner <http://futar.bkk.hu>

vehículos en cada parada y estación, y también la disponibilidad de bicicletas en las estaciones para compartir bicicletas.

La multimodalidad también puede respaldarse mediante un sistema de billetes integrado inteligente. Tener la opción de pagar todos los servicios de transporte con una única tarjeta reduce la complejidad y las molestias de combinar los modos. En Toulouse, por ejemplo, con la tarjeta Pastel²⁴, Tisséo permite a sus suscriptores usar con facilidad una gran variedad de servicios de movilidad, incluyendo el transporte público, los trenes regionales, las bicicletas compartidas, el aparcamiento de bicicletas o la compartición de coches.



MaaS ofrece grandes posibilidades para desarrollar el transporte multimodal en nuestras ciudades, dado que integra todos los modos en una oferta de movilidad única y facilita tanto la selección de la mejor combinación y el pago del servicio de movilidad a través de una única pasarela.²⁵

La plataforma MaaS de Viena, «WienMobil»²⁶, ofrece información en tiempo real acerca de desplazamientos y rutas puerta a puerta. Además, los usuarios pueden comprar billetes para todos estos modos utilizando una sola aplicación. El éxito de los desarrollos en MaaS de Viena no vienen impulsados por la industria, sino por el operador de transporte Wiener Linien. El modelo está obteniendo tanto éxito que los municipios de toda Austria están pensando adoptarlo.

La función de MaaS en la resolución de los problemas de transporte está comentándose en cada vez más ciudades y regiones, como Ámsterdam, Amberes y la región de West-Midlands. Están poniéndose en marcha nuevos proyectos MaaS en Milán²⁷, Manchester²⁸ y Mulhouse²⁹ (Francia), donde se implantará por completo el programa Compte Mobilité para otoño de 2018. El sistema MaaS más reconocido en Europa lo ha implantado en Helsinki la empresa MaaS Global³⁰, que ofreció su solución a través de la aplicación Whim. Están integrados el transporte público, el taxi y el coche compartido, y va a incluirse la compartición de bicicletas.

Los desarrolladores de MaaS prometen beneficios tales como la promoción de la multimodalidad sostenible, el aumento de la eficiencia en el transporte y de la accesibilidad. Sin embargo, continúan existiendo diversos problemas y las ciudades continúan expresando sus motivos de preocupación, especialmente en relación con los aspectos económicos, sociales o de gobierno.³¹

La digitalización de la movilidad también ofrece soluciones innovadoras para los movimientos de mercancías, comparables a MaaS. La colaboración comunitaria (crowdsourcing) es un sistema entre iguales que reúne a personas y conductores (de automóviles, camionetas, bicicletas de carga, etc.). El conductor ofrece entonces sus servicios a distintos clientes con necesidades similares en una ciudad dada. Un ejemplo de este sistema es la empresa Hitch³², que puede operar en cualquier ciudad en la que se encuentren la oferta y la demanda.

24. Tisséo website, Pastel card: <https://www.tisseo.fr/les-tarifs/obtenir-une-carte-pastel>

25. MaaS Alliance website: <https://maas-alliance.eu/homepage/what-is-maas/>

26. <http://www UITP.org/The-Mobility-as-a-Service-MaaS-success-story-WienMobil>

27. European Commission, News item, <http://bit.ly/2FaGrBC>

28. MaaS4EU website: <http://www.maas4eu.eu/tfgm/>

29. Website of Mulhouse local authority, news item: <http://bit.ly/2EZAu7s>

30. MaaS Global website: <https://maas.global/>

31. Polis, 2017, Discussion paper, Mobility as a Service: Implications for Urban and Regional Transport, <http://bit.ly/2xi0ZVd>

32. Hitch website: <http://www.hitchit.co/>

¿QUÉ ACTIVIDADES PODEMOS ORGANIZAR PARA PROMOVER LA MULTIMODALIDAD?

- Pedir a las personas que compartan su experiencia multimodal. Por ejemplo, los usuarios habituales de la multimodalidad pueden ofrecerse voluntarios para acompañar a otras personas en sus viajes diarios durante una semana y mostrarles cómo combinar mejor los modos y encontrar las rutas más agradables.
- Promueva sus herramientas multimodales (sistema de billetes integrado, planificadores de rutas multimodales, etc.) y proponga sesiones de formación. Use también las redes sociales para esto.
- ¿No tiene una herramienta multimodal? Organice un hackatón (encuentro de programadores) con los estudiantes de su ciudad o región y hágase con una nueva. Ofrezca un buen premio a cambio.
- Organice concursos multimodales en o entre lugares de trabajo, vecindarios o escuelas para impulsar a las personas a combinar modos de transporte distintos. Dé un verdadero incentivo a las personas por dejar en casa sus coches y ofrezca un premio valioso (como una bicicleta o un día más de vacaciones).
- Modos múltiples, múltiples actividades. Puede organizar diversas actividades, como un «vagón karaoke», el «bus de la fiesta», el «recorrido de conversación a pie y en autobús», las «paradas de autobús decoradas», los «desayunos para ciclistas» y otros.
- Organice un concurso entre los diferentes modos de transporte: deje que la gente compruebe por sí misma cuál es la manera más rápida de llegar de un punto A al B.
- ¿Por qué no romper un récord mundial? Hay muchos que establecer o que romper. Use su imaginación y establezca un récord mundial multimodal con los residentes de su localidad.
- En empresas y escuelas, haga que las personas indiquen dónde viven en un mapa. Los trabajadores que van al trabajo y vuelven de él usando las mismas rutas pueden viajar juntos, experimentar compartiendo coche o compartir un viaje en autobús, un paseo en bicicleta o, sencillamente, un paseo.





© Christian Fuerthner

- Ofrezca planificación personalizada de la movilidad. Asegúrese de tomar un enfoque dirigido adaptado a personas o a grupos específicos, como los trabajadores, y tenga en cuenta todos los modos de transporte.
- Establezca un punto de información sobre movilidad para ofrecer asesoramiento gratuito sobre las opciones de movilidad a disposición de las personas y úselo como una base para las actividades. Las estaciones de intercambio o multimodales son una ubicación ideal.
- Implante un sistema de señalización participativa temporal. Las personas pueden escribir en las señales la distancia y el tiempo que se tarda para llegar a un punto determinando usando modos de transporte distintos.
- Colabore con los medios de comunicación para transmitir un programa periódico en la radio local. Algunas emisoras de radio ofrecen tarifas reducidas para las iniciativas locales, pero puede incluso negociar alguna cobertura gratuita o financiación.
- Organice un concurso de autorretratos (selfies) en las redes sociales. Las personas que publiquen sus fotos usando un máximo de modos de movilidad podrían ganar un valioso premio.
- Cuanto antes descubran los niños cómo caminar y andar en bicicleta en la ciudad, más favorecerán y usarán estos modos de transporte cuando crezcan. Prepare herramientas o juegos pedagógicos con las escuelas y convierta a la nueva generación en la «generación multimodal».
- Use la campaña para hacer encuestas sus residentes y averiguar su opinión sobre el uso de distintos modos de transporte en su ciudad, qué cambios les gustaría ver y qué les convencería para que dejaran el coche en casa.
- Dado que el Día sin Coches de este año cae en sábado (22 de septiembre), podría diseñar y promover una oferta alternativa para familias y turistas e invitarles a que prueben todas las opciones de movilidad al tiempo que se divierten. Puesto que sus calles estarán libres de coches, puede usarlas para organizar un festival, como este en Viena <https://www.streetlife.wien/streetlife-festival/>

MANUAL PARA RESPONSABLES LOCALES

El Manual para los encargados de las campañas locales explica los tres criterios de participación (actividades durante la semana, medidas permanentes y Día sin Coches) y cómo inscribirse en línea. También incluye un capítulo sobre los premios de la SEMANA EUROPEA DE LA **MOVILIDAD**.



LOS TRES CRITERIOS PARA PARTICIPAR

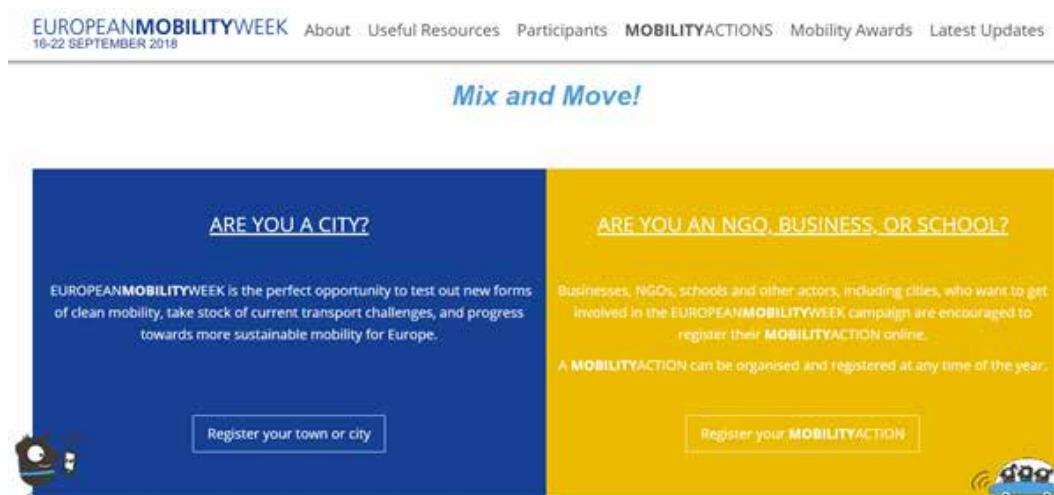
Se invita a cualquier ciudad de Europa o de otros lugares a participar en la SEMANA EUROPEA DE LA **MOVILIDAD**. Su inscripción en línea se aprobará siempre que cumplan al menos alguno de los criterios que se indican a continuación:

- Organizar actividades durante la semana del 16 al 22 de septiembre, teniendo en cuenta el tema del año.
- Implantar al menos una medida permanente nueva que contribuya al paso del coche particular a un medio de transporte sostenible. También son idóneas las medidas implantadas durante los 12 meses anteriores, siempre que se promuevan durante la semana del 16 al 22 de septiembre. Este criterio es obligatorio en España desde el 2001.
- Celebrar el Día sin Coches, preferiblemente el 22 de septiembre, dedicando una o varias zonas a peatones, ciclistas y transporte público durante al menos un día completo (desde 1 hora antes a 1 hora después de las horas laborables).

Solo podrán ser «participantes dorados» y optar a los Premios de la SEMANA EUROPEA DE LA **MOVILIDAD** (véase el capítulo a continuación) las poblaciones que se comprometan a cumplir los tres criterios anteriores.

CÓMO INSCRIBIRSE EN LÍNEA

Vaya a www.mobilityweek.eu y pulse sobre el botón de inscripción.



Después de inscribirse por primera vez o de iniciar sesión en su cuenta del año pasado, debe cumplimentar el formulario de inscripción en línea. Puede escoger su idioma.

EUROPEANMOBILITYWEEK

Register for EUROPEANMOBILITYWEEK 2018!

All cities that took part in previous editions of EUROPEANMOBILITYWEEK were issued with login details (email/username and password). Use them to log-in below.

Login

OR

First time taking part in EUROPEANMOBILITYWEEK?

This profile will allow you to register for all upcoming editions of EUROPEANMOBILITYWEEK.

Las ciudades deben proporcionar la siguiente información:

- Las actividades organizadas durante la semana del 16 al 22 de septiembre.
- Las medidas permanentes implantadas durante los 12 meses anteriores y promovidas durante la semana del 16 al 22 de septiembre.
- Información sobre las zonas cerradas al tráfico de coches durante el Día sin Coches y las actividades organizadas durante ese día.
- Las iniciativas de la UE relacionadas en las que también participa su ciudad.

Al finalizar la inscripción en línea, su Coordinador Nacional validará el envío. Una vez que se haya aprobado, se le enviará un mensaje electrónico de confirmación automático. Solo después de esto se publicará la participación de su ciudad en línea en la página de «Participantes».

The screenshot shows the 'Participating cities' section of the European Mobility Week website. At the top, there is a navigation bar with links for 'About', 'Useful Resources', 'Participants', 'MOBILITYACTIONS', 'Mobility Awards', and 'Latest Updates'. Below the navigation bar is a blue header with the text 'Participating cities'. The main content area is divided into three sections: '50 Participating countries in 2017 (total cities: 2526)', 'Participants map', and 'Participation reports'. The '50 Participating countries in 2017' section lists countries with their respective flags and the number of participating cities. The 'Participants map' section shows a map of Europe with pins indicating participating cities. The 'Participation reports' section provides links to PDF reports for each year from 2011 to 2017.

Country	Number of Cities
Albania	14
Andorra	1
Argentina	5
Austria	577
Belarus	48
Belgium	58
Bosnia and Herzegovina	5
Brazil	2
Bulgaria	39
Croatia	11
Cyprus	4
Czech Republic	26
Denmark	2
Estonia	4
Finland	28
Former Yugoslav Republic of Macedonia	12

En cualquier momento, hasta el fin de septiembre, podrá actualizar la información que ha proporcionado.

Si fuera necesario, puede actualizar con facilidad el perfil de su ciudad con el nombre y la dirección electrónica de la persona encargada de la campaña local para la SEMANA EUROPEA DE LA **MOVILIDAD** dentro del municipio. Si su ciudad ya tiene un perfil, pero no recuerda los datos de acceso ni la dirección electrónica, puede ponerse en contacto con su Coordinador Nacional o con el Secretariado Europeo para obtener ayuda.

La firma de la Carta solo es obligatoria si solicita el premio de la SEMANA EUROPEA DE LA **MOVILIDAD**.

CÓMO COMENZAR SU CAMPAÑA

Comience analizando el tema anual, considerando qué implica e identificando un punto central que se adecúe a su ciudad y contexto nacional. Dé prioridad a las buenas prácticas que ya existen. Puede también sopesar cómo podría amplificarse o desarrollarse todavía más y, a continuación, planear cambios para mejorarlo.

Obtenga apoyo político. Si a su administración le resulta difícil conectar con el tema anual porque no perciben su relevancia para la ciudad, pida a su Coordinador nacional una carta de apoyo.

No debe ser demasiado negativo ni plantear polémicas en los mensajes que desea transmitir. Aunque en realidad no podemos esperar que se eliminen los coches particulares, los camiones y otros vehículos de las carreteras para responder a los efectos económicos negativos del transporte motorizado individual, decididamente puede demostrarse que hay una gran diversidad de opciones a disposición del público y de las empresas para el desplazamiento y el transporte de mercancías.

Recopile sus pruebas. Reúna los datos y las cifras que respaldan la movilidad sostenible en su ciudad. Úselos como prueba para subrayar sus mensajes a distintos grupos objetivo.

Forje asociaciones eficaces. Alcanzar una movilidad inteligente y sostenible es un proceso largo que no solo exige apoyo político, sino también asociaciones comprometidas con ello. Se anima a las autoridades locales a que inicien tales asociaciones e impliquen a los actores locales en la máxima medida posible. Cada autoridad local debería buscar socios locales relevantes para los distintos acontecimientos y coordinar la preparación de la SEMANA EUROPEA DE LA **MOVILIDAD** en estrecha cooperación con ellos.



© Phototheque VDL soubry

Por consiguiente, los municipios deben establecer asociaciones con las organizaciones de transporte (público), las asociaciones ecológicas, sanitarias y deportivas, las empresas locales (incluyendo sus contactos externos, es decir, clientes, proveedores y socios), los medios de comunicación locales y otros.

A las empresas suele interesarles participar para mostrar que han aceptado su responsabilidad de contrarrestar el cambio climático y cuidar de la comunidad y de la salud de sus empleados. Las autoridades locales deberían usar estos puntos para hacer que se sumen más socios a la iniciativa.

Las empresas, organizaciones y otros posibles socios que no son idóneos para contribuir a la SEMANA EUROPEA DE LA **MOVILIDAD** (16-22 de septiembre), pero que prevén organizar algunas actividades complementarias durante el año, pueden inscribirse de forma individual. Gracias a la opción ACCIONES DE **MOVILIDAD**, estas organizaciones pueden ir a www.mobilityweek.eu/about-mobilityactions/ e inscribir su acción.

Básese en las iniciativas ya existentes. Ya sea a nivel local, regional o nacional, es probable que haya diversas iniciativas ya existentes que se relacionan con el punto central de su campaña de un modo u otro. Alinearse con ellos puede fortalecer su caso, amplificar sus mensajes y reducir el esfuerzo.

ACTIVIDADES DURANTE LA SEMANA DEL 16 AL 22 DE SEPTIEMBRE

Se pide a las ciudades que, a la hora de elaborar su programa, lo mantengan centrado sobre el tema anual de la campaña. Sin embargo, pueden organizar actividades sobre temas específicos relacionados con la sostenibilidad del transporte urbano. He aquí algunos ejemplos de las actividades recurrentes.

Lanzamiento oficial de la SEMANA EUROPEA DE LA MOVILIDAD

Una manera perfecta de lanzar la campaña es mediante actos públicos y en los medios de comunicación el 16 de septiembre. Durante un acto de lanzamiento puede:

- Firmar la Carta de adhesión en público con presencia de algún representante político para mostrar su compromiso
- Lanzar las medidas permanentes que se han planeado en la ciudad
- Presentar ofertas especiales, comobilletos con tarifas de transporte público especiales
- Organizar una visita guiada a pie o un paseo para una gran cantidad de personas en bicicleta

Y no olvide invitar con antelación a los medios de comunicación, socios y residentes.

Actividades en transporte público

Todos los actores de transporte público pueden usar la campaña como una oportunidad para promover las soluciones multimodales y demostrar que estas pueden ofrecer una verdadera alternativa a los coches particulares.

A continuación se incluye una serie de actividades dedicadas al transporte público.

- Ir y volver del trabajo en transporte público: introducir ofertas especiales, ofrecer bebidas después del trabajo en paradas cercanas o en el autobús, establecer un desafío para los trabajadores, organizar un debate entre estos trabajadores y los operadores de transporte público, informar a los pasajeros acerca de los diversos programas para compartir el uso del coche, etc.
- Transporte público accesible: colabore con las organizaciones de personas con discapacidad, actividades con sillas de ruedas o vendas en los ojos para hacer que los demás comprendan los retos a los que se enfrentan las personas con movilidad reducida, etc.
- Comunicación con clientes y personal: realizar encuestas para averiguar la satisfacción y las expectativas de los usuarios, organizar visitas a la oficina de control del transporte público con explicaciones relativas a la frecuencia, la velocidad y las rutas, preparar una exposición de innovaciones en el transporte público con viajes de prueba de vehículos limpios e inteligentes, etc.

Actividades en bicicleta

Ir en bicicleta se relaciona con todos los aspectos que hacen que una ciudad sea más habitable. Las bicicletas ahorran espacio y energía y no producen ruido ni contaminación ambiental.

Todas las propuestas de actividades que se incluyen aquí pretenden llamar la atención sobre los beneficios del ciclismo.

- Ir y volver en bicicleta del trabajo: establecer un punto de información, establecer un programa de emparejamiento de ciclistas nuevos con más experimentados, organizar un día en el que se «vaya en bicicleta al trabajo», ofrecer desayuno para las personas que van al



trabajo en bicicleta, usar las aplicaciones disponibles para retos en ciclismo, participar en el Reto de Ciclismo Social y otros.

- Servicios e infraestructura relacionados con las bicicletas: colaborar con las asociaciones ciclistas locales, ofrecer un servicio de reparación de bicicletas, distribuir información sobre rutas seguras para bicicletas, organizar un viaje en bicicleta en un carril bici recién inaugurado, pedir a las asociaciones ciclistas locales o a la policía que den a las bicicletas un número de serie para protegerlas del robo y otras.
- El ciclismo es moda: organice una exposición de modelos nuevos y prototipos de bicicleta, presente un desfile de moda de ropa para ciclismo, prepare kits para ciclistas, etc.

Actividades a pie

Aunque en ocasiones se pasa por alto, caminar es un medio de transporte importante. Las actividades propuestas pueden organizarse con facilidad.

- Ir y volver a pie del trabajo: anime a las empresas a que recompensen al personal que camine al trabajo (por ejemplo, desayunos, incentivos económicos o dos minutos adicionales de derecho a vacaciones anuales), pida al director ejecutivo que dé un paseo por las calles que rodean el edificio de la empresa para evaluar la accesibilidad para los peatones, etc.
- «Calles vivas»: pida a los líderes municipales que exploren la ciudad a pie para evaluar los problemas tales como las barreras físicas, las grietas en las aceras, el aparcamiento ilegal, el vertido de basuras y otros.
- El «día del aparcamiento»: invite a los residentes a hacer un uso creativo de los espacios de aparcamiento, plante árboles en una calle poco atractiva, pida a los comerciantes que se unan a la campaña.
- Escuelas: los niños pueden ir acompañados de funcionarios importantes en su trayecto diario a pie hasta la escuela; es también una buena idea organizar algún tipo de concurso o actividad, como el juego de la serpiente; use las nuevas tecnologías para captar la atención de los niños, etc.
- Zonas verdes: organice paseos, viajes en bicicleta o meriendas en las zonas verdes ya existentes y no oficiales (con precauciones), acompañados de los representantes locales.

Promoción de un uso responsable del automóvil

Los que necesitan usar su coche para determinados propósitos también pueden contribuir a un entorno urbano más sostenible.

Puede sopesarse la realización de una gran diversidad de actividades, como las que se enumeran a continuación, que van desde una conducción cuidadosa y segura hasta el aumento del número de pasajeros por coche (viajes compartidos).

- Ofrecer a los conductores de coches particulares parados en atascos de tráfico una pelota antiestrés u otros objetos para concienciarles de las consecuencias de su conducta
- Invitar a las autoescuelas a ofrecer sesiones de formación sobre eficiencia energética (ecoconducción)
- Promover la ecoconducción entre los conductores profesionales, tales como conductores de autobuses escolares, taxistas, conductores para empresas y organismos, etc.
- Lanzar una campaña con las gasolineras locales para impulsar la comprobación periódica de la presión de los neumáticos (por debajo de 0,4 bares implica un aumento en el consumo de combustible del 10 %)
- Organizar concursos en los que los conductores de automóviles entregan su permiso de conducir durante un período determinado de tiempo y reciben un billete de transporte público a cambio
- A la hora de retransmitir la información sobre el tráfico en la radio local, pedir a los conductores que cambien y combinen sus coches con otros modos de transporte si quieren evitar los atascos de tráfico
- Presentar programas de uso compartido de los coches
- En el caso de que no haya un programa de uso compartido de los coches en su ciudad, realizar una encuesta para identificar a las posibles personas que podrían compartirlo para un programa futuro
- Organizar una exposición en la que el público pueda ver y probar vehículos limpios, eléctricos, híbridos y de gas natural
- Comprobar si el alcalde podría usar un vehículo eléctrico durante la SEMANA EUROPEA DE LA MOVILIDAD para atraer la atención de los medios de comunicación



Actividades urbanas de transporte de mercancías

La movilidad sostenible no solo compete al modo de desplazarnos en nuestras ciudades, sino también al modo en el que se transportan las mercancías. Para promover un transporte de mercancías urbano sostenible puede organizarse un traslado con bicicletas de carga, una exposición de repartos, el lanzamiento de nuevos programas de compartición de bicicletas de carga, la gestión de la logística de su actividad mediante bicicletas de carga, etc.

De acuerdo con una investigación realizada por la Vrije Universiteit de Bruselas y la experiencia del proyecto Cyclelogistics, entre el 50 % y el 70 % de los movimientos de mercancías en las ciudades europeas podrían pasar a hacerse con bicicletas (de carga).



Cree un espacio designado para el reparto. Debería reservarse una plataforma o aparcamiento para coches situado fuera de las zonas sin coches para el reparto de mercancías destinadas a las tiendas, que podría hacerse con vehículos limpios.

Promoción de la gestión de la movilidad

La gestión de la movilidad puede ser una potente herramienta para conseguir el cambio de conducta. Durante la SEMANA EUROPEA DE LA **MOVILIDAD**, las autoridades locales pueden establecer asociaciones con las escuelas y empresas para implantar planes de movilidad para escuelas y trabajadores.

Para fomentar el cambio de conducta, puede organizar actividades como promover los desplazamientos sostenibles al trabajo en los boletines corporativos, dar premios a las empresas sostenibles, establecer un grupo de trabajo de empleados o un coordinador para los problemas de movilidad, etc.

Actividades PMUS

La SEMANA EUROPEA DE LA **MOVILIDAD** es una gran oportunidad para activar el interés en los Planes de Movilidad Urbana Sostenible (PMUS). Puede organizar varias actividades para promover todavía más su PMUS:

- Establecer una exposición sobre los posibles casos hipotéticos para el desarrollo del transporte
- Organizar una conferencia sobre el plan de movilidad urbana
- Organizar reuniones de vecinos sobre movilidad urbana
- Implantar o presentar algunas de las medidas del plan de movilidad urbana (nuevas rutas de autobús, nuevos aparcamientos disuasorios «Park & Ride», carriles bici, planos para un traslado ecológico al trabajo, centros de movilidad, etc.)

Actividades de ocio y convivencia

Las actividades de ocio podrían dar la oportunidad de descubrir la ciudad de modo seguro y disfrutarla en un entorno más silencioso sin coches. No obstante, el punto central de la SEMANA EUROPEA DE LA **MOVILIDAD** debería continuar siendo el transporte urbano, no los deportes ni la cultura.

- Servicios especiales de lanzadera para explorar la ciudad
- Visitas guiadas organizadas por guías turísticos o clubes de senderismo
- Reuniones de peatones en asociación con tiendas de deporte, escuelas, asociaciones y otras
- Llaves de hotel que también permitan el acceso al transporte público o a programas para compartir bicicletas
- Organización de conciertos gratuitos, obras de teatro, representaciones callejeras, artistas, payasos, etc. en los espacios públicos
- Suministro de una pared en blanco en la plaza principal para recoger las opiniones de los ciudadanos
- Solicitud a las asociaciones deportivas o a las tiendas y empresas locales de que organicen actividades deportivas en las calles
- Oferta de viajes usando modos de transporte específicos, como carruajes tirados por caballos, trenes para turistas, barcas solares, etc.

Actividades saludables

Las consecuencias del transporte para la salud afectan a la mayoría de la población y, especialmente, a los grupos vulnerables como niños y ancianos.

Los servicios sanitarios locales, las empresas aseguradoras sanitarias, las asociaciones médicas y las organizaciones de deportes pueden ser socios adecuados para la organización de las actividades de salud y movilidad.



- Pida a la red de control de la calidad del aire, a la agencia de medio ambiente o energía (AEMA, IEE) o a los centros de información y documentación sobre el ruido (INCE, CIDB) que realicen una exposición sobre el aire y el ruido
- Pida a la policía o a los centros de control técnico de los automóviles que ofrezcan pruebas contra la contaminación para los vehículos en los aparcamientos
- Invite a las organizaciones de seguros sanitarios a ofrecer información sobre los beneficios de la actividad física para la salud, sobre cómo integrar la actividad física en la rutina diaria, etc.
- Pida a hospitales y médicos que ofrezcan revisiones de la salud (presión arterial, circulación, peso, masa ósea, etc.) para fomentar la conciencia sobre ella
- Use un dispositivo portátil de medición de la calidad del aire, que podría usarse durante distintos modos de transporte

MEDIDAS PERMANENTES

Cuando se inscriba, en el formulario en línea se mostrará una lista actualizada de las medidas permanentes. Este capítulo es solo una introducción a la larga lista de medidas permanentes que pueden implantarse en su ciudad.

Se pide a las ciudades participantes que presenten las nuevas medidas permanentes que van a implantar para contribuir a la transición del desplazamiento modal en coche particular a unos medios de transporte ecológicos.

Siempre que sea posible, al menos una de estas medidas debería ser una reasignación permanente del espacio de carreteras a favor del destinado a caminar, ir en bicicleta o del transporte público; por ejemplo, unas aceras más anchas, un nuevo carril para bicicletas o autobuses, un nuevo programa para calmar el tráfico, un menor límite de velocidad.

Estas medidas no tienen por qué ser costosas. Muestran el compromiso de la autoridad local con una movilidad urbana sostenible. Algunas posibles medidas permanentes son:

Transporte público

- Mejora y extensión de la red de transporte público (carriles para vehículos de gran ocupación, nuevas paradas, nuevas líneas, zonas reservadas, etc.)
- Aumento en la frecuencia, introducción de servicios urgentes, etc.
- Uso de vehículos limpios para las flotas de transporte público (eléctricos, híbridos, de gas natural, etc.)
- Billetes multimodales
- Servicios integrados para diversos modos de transporte público
- Negociar con los operadores la colocación de las paradas cerca de los principales lugares de trabajo
- Permitir que las bicicletas suban a al transporte público fuera de las horas punta
- Construir nuevos espacios de estacionamiento de bicicletas en las paradas de transporte públicos
- Adaptar las paradas de autobús
- Presentar los horarios y otra información en formatos accesibles (en letra grande, Braille, audio, etc.)
- Adaptar las infraestructuras para permitir la accesibilidad (autobuses con suelos bajos, ascensores, rampas, etc.)
- Garantizar la información acerca del nivel de acceso por medio de sitios web, aplicaciones para móviles, folletos, etc.
- Introducir nuevos estilos de horarios, sitios web o aplicaciones, abrir servicios de información multimodal y averiguar qué piensan los clientes



Servicios para bicicletas

- Mejorar la red de bicicletas y las instalaciones (ampliación, renovación, señalización, aparcamiento, cierres, etc.)
- Creación de programas de bicicletas públicas o para compartir bicicletas
- Establecer un punto o un puesto de información sobre bicicletas para empleados, propietarios de casas, visitantes, etc.
- Ofrecer instalaciones para que los ciclistas puedan cambiarse de ropa y ducharse
- Implantar instalaciones para aparcar las bicicletas de modo que estén protegidas y seguras
- Comprar bicicletas para una flota de bicicletas públicas o de empresa
- Instalar un servicio público de reparación de bicicletas
- Reubicar el aparcamiento para bicicletas cerca de la entrada de los edificios de la administración pública, oficinas, centros comerciales, etc.



Zonas para peatones

- Creación o ampliación de las zonas para peatones
- Mejora de las infraestructuras: pasarelas peatonales, aceras, pasos de cebra, iluminación, etc.
- Reasignación o peatonalización del espacio público

Nuevas formas de uso y propiedad de los vehículos

- Lanzamiento de programas de uso compartido de vehículos
- Uso responsable de los automóviles (ecoconducción, etc.)
- Uso de vehículos limpios
- Instalación de puntos de carga para vehículos eléctricos

Distribución de mercancías

- Nuevos reglamentos para la distribución de mercancías
- Uso de vehículos limpios
- Creación de plataformas de descarga para la transferencia de mercancías

Aparcamientos

- Introducción de nuevas zonas de aparcamiento o zonas con prohibición de aparcar
- Hacer cumplir las normas de aparcamiento de manera más estricta
- Proporcionar información acerca de los reglamentos de aparcamiento
- Introducir horas de trabajo flexibles para reducir los atascos en las horas punta
- Reservar los mejores espacios de aparcamiento (los más cercanos a la entrada) para las personas que comparten coche
- Proporcionar un viaje de vuelta a casa garantizado en caso de emergencia para las personas que comparten coche
- Reubicar el aparcamiento para coches lejos de la entrada a las oficinas

Programas para calmar y reducir el acceso del tráfico

- Programas de reducción de la velocidad cerca de las escuelas
- Reducción de las zonas de aparcamiento exterior
- Creación de aparcamientos disuasorios «Park & Ride»
- Restricciones permanentes del acceso a los centros urbanos

Accesibilidad

- Lanzamiento de los planes de accesibilidad
- Creación de instalaciones para personas con movilidad reducida
- Eliminación de las barreras arquitectónicas
- Reducción de la altura de las aceras y aumento de su superficie
- Creación de aceras táctiles y rampas para sillas de ruedas
- Colocación de dispositivos sonoros en los semáforos

Gestión de la movilidad

- Adopción de planes de viaje al lugar de trabajo y a la escuela
- Creación de centros de movilidad y servicios de información
- Elaboración de materiales educativos
- Planes de movilidad urbana en consulta con los actores locales
- Provisión de incentivos y bonos a los empleados
- Facilidad de acceso a las empresas u otras zonas sociales





DÍA SIN COCHES

El Día sin Coches ofrece un punto con atractivo especial para experimentar con nuevos modelos de tráfico y transporte sostenible, pero su organización debe planificarse con mucha antelación, dado que cerrar las calles al tráfico puede constituir todo un desafío burocrático.

¿Cuándo es el Día sin Coches?

Alentamos a todas las ciudades europeas a continuar celebrando el Día sin Coches en su fecha original, el 22 de septiembre.

Si responde mejor a los propósitos del acontecimiento, puede cambiarse a cualquier otro día de la SEMANA EUROPEA DE LA **MOVILIDAD** (16-22 de septiembre), durante la cual puede organizarse más de un Día sin Coches.

Si en su ciudad se organiza un Día sin Coches recurrente durante el año (por ejemplo, en marzo o en junio), le animamos a que lo inscriba como una ACCIÓN DE **MOVILIDAD**.

¿Qué se considera un Día sin Coches?

Pueden definirse dentro de una ciudad una o varias zonas sin coches, que se cerrarán al tráfico motorizado durante la mayor parte del día (es decir, desde una hora antes de las horas laborables habituales hasta una hora después de ellas).

Únicamente se admitirán peatones, ciclistas, transporte público y vehículos limpios, como los que usan GPL (gas de petróleo licuado), VGN (vehículos de gas natural), eléctricos y similares.

Si se define más de una zona, pueden estar unidas por caminos para peatones. Las zonas sin coches también pueden venir respaldadas por una zona de separación con información específica para los conductores de coches.

¿Por qué es importante unirse al Día sin Coches?

El Día sin Coches es uno de los tres criterios para participar en la SEMANA EUROPEA DE LA MOVILIDAD y es obligatorio si su ciudad quiere solicitar el premio.

Pero el Día sin Coches es mucho más: muchas ciudades usan la oportunidad de establecer zonas peatonales para ese día y organizar grandes acontecimientos al aire libre en el espacio público que queda libre.

Más allá del aspecto festivo, el acontecimiento es la ocasión perfecta para mostrar a los residentes qué aspecto puede tener un centro de la ciudad o una zona sin coches.

Además, el Día sin Coches tiene gran impacto <http://www.irceline.be/fr/nouvelles/journee-sans-voiture-en-ville-dimanche-17-septembre-2017>. Mida la calidad del aire y el ruido ese día específico, el día antes y el día después, comparta los resultados con los residentes y muéstreles que su cambio de conducta y la aceptación de un estilo de vida menos dependiente del coche forman parte de la solución. Está en juego la lucha contra el cambio climático, la mejora de nuestra salud y la calidad de vida en nuestras ciudades.

¿Cómo definir la zona sin coches?

La ubicación y el tamaño de las zonas sin coches debería seleccionarse con cuidado, teniendo en cuenta el contexto local. Las zonas pueden servir para:

- dar visibilidad a los problemas específicos (ruido, calidad del aire, etc.)
- presentar o poner a prueba las medidas previstas (como una zona peatonal permanente)
- dirigirse a grupos específicos (niños, trabajadores, etc.)
- destacar el compromiso de las empresas situadas en la zona

A la hora de seleccionar las zonas para celebrar el Día sin Coches, deben tenerse en cuenta el número de visitantes en esa zona en un día «normal» y el número previsto de visitantes adicionales durante el Día sin Coches.

También deben tenerse en cuenta las instalaciones de aparcamiento necesarias en la zona circundante.

Si su ciudad está definiendo más de una zona sin coches, asegúrese de que pueda irse de una otra con facilidad.

¿Cómo garantizar una zona sin coches al tiempo que se dan exenciones?

El acceso a las zonas sin coches se controlará y se instalarán barreras, por lo que será necesaria la ayuda de la autoridad de tráfico urbano, la policía y personal de la autoridad local.

Debe establecerse una breve lista de vehículos autorizados. Además de los vehículos limpios (GPL, VGN, eléctricos, etc.), pueden concederse exenciones a los profesionales sanitarios, a las personas con discapacidad y a los encargados de los trabajos de reparación urgentes.

Los servicios de emergencia (policía, bomberos, ambulancia) y los trabajadores de las empresas de suministro de electricidad o gas tendrán acceso automático a la zona.

Las solicitudes de exención que no estén incluidas en la lista anterior deberían enviarse al departamento municipal responsable de ellas. Las exenciones deben limitarse al mínimo.

Debe invitarse a los residentes a que muevan sus coches el día antes, para liberar las calles y puede que sea necesario proporcionar aparcamiento especial para coches y firmar contratos con los operadores de los aparcamientos.

Una alternativa sería permitir a los residentes que sacaran sus coches de la zona conduciéndolos pero no permitirles volver antes de una hora específica. Entonces tendrían que dejar sus coches en

un aparcamiento.

Se autorizaría el reparto hasta una hora determinada (que debe especificarse) en cumplimiento con las condiciones generales. En el caso de los comerciantes que necesiten recibir mercancías durante el día, puede crearse fuera de la zona una zona de carga a partir de la cual las mercancías se entregarán utilizando vehículos limpios o bicicletas de carga.

¿Qué modos alternativos deben ofrecerse durante el Día sin Coches?

El transporte público es la manera más inmediata y eficaz de desplazarse durante el Día sin Coches. Serán deseables las acciones que se indican a continuación:

- Mayor frecuencia de los servicios
- Mayor accesibilidad para las personas con movilidad reducida
- Tarifas especiales o transporte gratuito
- Iniciativas específicas (billetes combinados para aparcamiento y autobús, o de autobús y tren, billetes con descuentos en cines, piscinas, etc.)

También merece la pena hacer funcionar servicios de lanzadera para unir los aparcamientos con el centro de la ciudad o unas rutas específicas (visita de la ciudad, circunvalaciones, etc.).

Pueden usarse vehículos limpios (GPL, VGN y eléctricos) dentro de las zonas sin coches para el reparto de mercancías o para el uso de personas con discapacidad.

Las bicicletas son también una gran parte de las alternativas:

- Implicar a los grupos y asociaciones ciclistas locales
- Ofrecer alquiler de bicicletas en los aparcamientos disuasorios «Park & Ride», estaciones de tren, paradas de autobús, etc.
- Combinar billetes de autobús y bicicleta o para aparcamiento y bicicletas
- También es una buena iniciativa ofrecer una bicicleta a cambio de las llaves del coche o del documento de matrícula
- Prever instalaciones con personal para el aparcamiento cubierto de las bicicletas
- Definir rutas ciclistas seguras y bien delimitadas fuera de las zonas sin coches
- No debe olvidar el uso de bicicletas de carga para la logística de su acontecimiento y muchas otras cosas más.



¿Dónde puede dejarse el coche?

Aparcamientos disuasorios «Park & Ride»

Para animar a los residentes a dejar sus coches y usar el transporte público, pueden establecerse en los alrededores instalaciones de aparcamiento seguro. Estos aparcamientos deberían contar con personal y tener horarios de apertura que coincidan con las horas del Día sin Coches. Pueden ser gratuitos o no (por ejemplo, billete combinado de aparcamiento y autobús o de aparcamiento y bicicleta). Debería haber servicios de enlace con los aparcamientos que no se encuentren situados en las rutas de transporte público habituales mediante servicios de lanzaderas especiales.

Estacionamiento de carga y descarga

Pueden establecerse aparcamientos especiales cerca de las zonas sin coches para quienes necesiten usarlos. Estos aparcamientos pueden usarse para dejar a alguna persona, para aparcamiento a corto plazo (menos de una hora), para facilitar la compartición de coches, para la entrega de mercancías, etc. No deben usarse como un aparcamiento a largo plazo y deberían contar con personal para ese día. Pueden ofrecerse servicios de lanzadera desde estos aparcamientos hasta el centro de la ciudad.

Aparcamientos para los residentes

Los aparcamientos deberían reservarse para el uso de los residentes. Deberían estar situados en el interior de las zonas sin coches o cerca de sus límites. Solo deberían abrirse el día antes del acontecimiento y permanecer abiertos hasta el día después. Pueden aplicarse precios específicos de aparcamiento para animar a los residentes a que dejen sus coches en los aparcamiento durante todo el día. Los detalles pueden acordarse con los operadores del aparcamiento.

¿Quiénes pueden ser los mejores socios para organizar el Día sin Coches?

La celebración del Día sin Coches puede suscitar preocupación en algunos comerciantes. Este es el motivo por el cual deben hacerse esfuerzos especiales para que participen en un estadio inicial de la organización.

- Debe comunicarse específicamente con los comerciantes por medio de un documento especial con información personalizada acerca de cómo llegar al centro de la ciudad sin coche
- Relacione el nombre de una parada de metro, de autobús o de tranvía con una tienda
- Anuncie las tiendas del centro de la ciudad en los artículos promocionales de la SEMANA EUROPEA DE LA **MOVILIDAD** (por ejemplo, colocando los logotipos de las tiendas en el mapa de la zona sin coches)
- Cree un espacio designado para los repartos y use vehículos limpios para ellos
- Distribuya billetes de transporte público en las tiendas
- Anime a los comerciantes a que ocupen el espacio público recuperado por la prohibición de los vehículos como una prolongación de su espacio de venta (terrazas o espacio para puestos de calle). Recuerde que el Día sin Coches no debe convertirse en un gran acontecimiento comercial organizado con propósitos de marketing.

INDEPENDIENTEMENTE DE LO QUE HAGA ESTE AÑO SU CIUDAD, RECUERDE LO SIGUIENTE...

Para garantizar la sinergia a nivel europeo y dar a las personas la sensación de que forman parte de un movimiento mundial, no olvide lo siguiente:

- Utilice de forma coherente las pautas visuales <http://www.mobilityweek.eu/communication-toolkit/>
- Sea creativo, piense en nuevas medidas y actividades, y compártalas con su Coordinador Nacional o con el Secretariado Europeo <http://www.mobilityweek.eu/contact/>
- Promueva la etiqueta #mobilityweek y siga las cuentas oficiales en
Facebook www.facebook.com/EuropeanMobilityWeek
Twitter <https://twitter.com/mobilityweek>
Instagram <https://www.instagram.com/europeanmobilityweek/>
YouTube www.youtube.com/user/europeanmobilityweek
Flickr www.flickr.com/photos/europeanmobilityweek
- Use las redes sociales teniendo en cuenta los puntos que se indican a continuación:
 - comparta contenido relevante para su público
 - corrija los errores, pero hágalo con respeto (separe los hechos de la opinión)
 - interactúe, hable sobre los éxitos de sus socios y promotores
 - no envíe correo basura (spam)
 - compruebe su ortografía y recompruebe los enlaces de todo lo que publique
 - no se comprometa a llevar a cabo ninguna acción, a menos que esté autorizado para ello
- Envíe cartas informativas a cada uno de los grupos objetivo más sensibles (comerciantes, empresas, residentes de la zona sin coches) para informarles acerca de la SEMANA EUROPEA DE LA **MOVILIDAD** e invítelos a participar en su organización
- Suscríbase a nuestro boletín electrónico quincenal <http://www.mobilityweek.eu/newsletter/>
- Haga que los empleados municipales participen en la organización de la campaña, anime a los miembros del personal a utilizar más los modos de transporte sostenibles y lance un plan sostenible de desplazamiento al trabajo para ellos
- Realice el seguimiento y la evaluación de sus acciones (número de nuevos usuarios del transporte público gracias a una actividad dada, número de personas que decide pasarse sin coche después de la campaña, cifras de mejora de la calidad del aire, reducción del ruido, opinión pública acerca de sus planes y acciones, etc.)
- Relacione sus actividades con las iniciativas de la UE relacionadas (Proyecto EDWARD – Día Europeo sin una Muerte en Carretera, Semana Europea de los Deportes, CIVITAS, Pacto de los Alcaldes, etc.)
- Utilice otros recursos útiles a su disposición en internet (folleto, cartel, guía de mejores prácticas) <http://www.mobilityweek.eu/campaign-resources/>

Todos los materiales de comunicación se ofrecen en inglés. Este manual, el folleto anual, el cartel y el vídeo de la campaña se ofrecen en todas las lenguas oficiales de la UE.

PREMIOS DE LA SEMANA EUROPEA DE LA MOVILIDAD

El Premio de la SEMANA EUROPEA DE LA **MOVILIDAD** se presenta a las autoridades locales que se considera que han hecho lo máximo para aumentar la concienciación acerca de la movilidad sostenible durante la SEMANA EUROPEA DE LA **MOVILIDAD** (16-22 de septiembre) anterior.

Desde 2017 se concede en dos categorías: una para los municipios de gran tamaño y otra para los más pequeños.

Pretende impulsar campañas de éxito y aumentar la concienciación acerca de la necesidad de la acción local en el campo de la movilidad urbana sostenible.

Los finalistas reciben su reconocimiento en una prestigiosa ceremonia en Bruselas en marzo y aparecen en distintos vídeos y publicaciones.

Criterios de selección

Se aplican los mismos criterios a las dos categorías.

Las autoridades locales pueden optar al premio de la SEMANA EUROPEA DE LA **MOVILIDAD** si:

1. se han inscrito en línea en www.mobilityweek.eu
2. han enviado la Carta firmada
3. son «participantes de oro», es decir, cumplen los tres criterios:
 - organizan durante la semana asignada actividades relacionadas con el tema anual
 - implantan al menos una nueva medida permanente para reducir el uso de coches particulares
 - celebran el Día sin Coches
4. se encuentran dentro de la UE-28, los países candidatos a la UE, los posibles candidatos a la UE que forman parte del Proceso de Estabilización y Asociación (PEA), los países del Área Económica Europea (AEE) o los países de la Zona Europea de Libre Comercio (AELC). Estos países son: Albania, Alemania, Austria, Bélgica, Bosnia y Herzegovina, Bulgaria, Chipre, Croacia, Dinamarca, Eslovaquia, Eslovenia, España, Estonia, Finlandia, Francia, Grecia, Hungría, Irlanda, Islandia, Italia, Kosovo¹, Letonia, Liechtenstein, Lituania, Luxemburgo, Malta, Montenegro, Noruega, Países Bajos, Polonia, Portugal, Reino Unido, República Checa, antigua República de Macedonia, Rumanía, Serbia, Suecia, Suiza, Turquía, antigua Yugoslavia.

Criterios de evaluación

Un jurado independiente de expertos en movilidad urbana evaluará:

1. La calidad de las actividades que adoptan el tema anual
2. El plan de acción para los actos y la participación del público
3. La estrategia de comunicación
4. El impacto de las medidas permanentes
5. El alcance de las asociaciones con las partes interesadas locales

1. This designation is without prejudice to positions on status, and is in line with UNSCR 1244 and the ICJ Opinion on the Kosovo Declaration of Independence



Proceso de solicitud

Las autoridades locales que deseen solicitar el premio de la SEMANA EUROPEA DE LA **MOVILIDAD** deben:

- Cumplimentar el formulario de solicitud en inglés proporcionando los detalles que se especifica
- Enviar el formulario de solicitud del modo que se indica en el sitio web de la campaña
- Incluir una copia digital de la Carta firmada
- Proporcionar un mapa de la zona que se cerró al tráfico de vehículos de motor durante el Día sin Coches
- Enviar una selección de materiales de respaldo tales como imágenes (con buena resolución), vídeos, herramientas para la comunicación y recortes de prensa
- Todo debe enviarse entre el 23 de septiembre y el 23 de octubre

Ceremonia de entrega y premio

La ceremonia de la SEMANA EUROPEA DE LA **MOVILIDAD** se celebra en Bruselas con la presencia del Comisario de la UE para el transporte y suele celebrarse en marzo. Durante la ceremonia también se entrega el premio a la Planificación de la Movilidad Urbana Sostenible.

Las autoridades locales ganadoras recibirán, cada una, un vídeo promocional de hasta tres minutos para mostrar sus logros como defensores del transporte urbano sostenible en Europa.

ENLACES RELACIONADOS

Sitio web y documentos de la Unión Europea

European Commission - Mobility and Transport portal

http://ec.europa.eu/transport/index_en.htm

European Commission - 2018 Year of Multimodality

https://ec.europa.eu/transport/themes/logistics-and-multimodal-transport/2018-year-multimodality_en

European Commission - Clean transport, Urban transport

http://ec.europa.eu/transport/themes/urban/urban_mobility_en

European Commission - Sustainable Transport

https://ec.europa.eu/transport/themes/sustainable_en

European Commission - Intelligent Transport Systems (ITS)

https://ec.europa.eu/transport/themes/its_en

Proyectos e iniciativas de la UE

CIVITAS www.civitas.eu

- SuperBlocks model: <http://civitas.eu/content/superblocks-model>

Eltis www.eltis.org

- Electric trams: a new urban freight solution?
<http://www.eltis.org/discover/news/electric-trams-new-urban-freight-solution>
- Presentation by Christophe Najdovski, City of Paris, at SUMP Conference 2017
http://www.eltis.org/sites/default/files/sump_conference_2017_ops2_1_najdovski.pdf

BiTiBi project – Bike Train Bike www.bitibi.eu

- BiTiBi final report: http://www.bitibi.eu/dox/BitiBi_Final%20Report_2017.pdf

EBSF_2 project: <http://ebsf2.eu/>

- EBSF_2 Gothenburg demonstration: <http://ebsf2.eu/demonstration-sites/gothenburg>

FLOW project <http://h2020-flow.eu/>

- FLOW 15 Quick Facts for Cities:
http://h2020-flow.eu/fileadmin/user_upload/Deliverables/15_quick_facts_eng_FINAL.pdf

FREVUE project <https://frevue.eu/>

- FREVUE Madrid demonstration: <https://frevue.eu/cities/madrid/>

MaaS4EU project: <http://www.maas4eu.eu/>

- MaaS4EU activities in Manchester (TfGM): <http://www.maas4eu.eu/tfgm/>

Informes y estudios científicos

Polis, 2017, Discussion paper, Mobility as a Service: Implications for Urban and Regional Transport, https://www.polisnetwork.eu/uploads/Modules/PublicDocuments/polis-maas-discussion-paper-2017---final_.pdf

Study on the effect of walking on life expectancy presented at the European Society of Cardiology (ESC) Congress, 2015, Press article by the Guardian: <https://www.theguardian.com/society/2015/aug/30/brisk-daily-walks-reduce-ageing-increase-life-span-research>

Iniciativas de las autoridades locales, organizaciones y empresas especializadas

BKK Budapest, launch of the FUTÁR tool: <http://bkk.hu/en/2014/09/bkk-has-launched-its-futar-trip-planner-app-for-web-smartphones-and-tablets/>

FUTÁR tool: <http://futar.bkk.hu>

Blue Bike: <https://www.blue-bike.be/en>

City of Esch-sur-Alzette, Pedestrian signposting,

<http://www.lessentiel.lu/fr/news/luxembourg/story/Esch-sur-Alzette-va-faciliter-la-vie-des-pietons-12647484>

City of Paris, Paris respire: https://www.paris.fr/parisrespire#les-champs-elysees-pietons_4

Hitch: <http://www.hitchit.co/>

International Post Corporation, Parcel Lockers webpage:

<https://www.ipc.be/en/knowledge-centre/e-commerce/articles/parcel-lockers>

MaaS Alliance: <https://maas-alliance.eu/>

- What is MaaS: <https://maas-alliance.eu/homepage/what-is-maas/>

MaaS Global: <https://maas.global/>

- Whim app: <http://whimapp.com/fi-en/>

The Money Advice Service (car cost calculator):

<https://www.moneyadviceservice.org.uk/en/tools/car-costs-calculator>

Le Moniteur Automobile (car cost calculator):

<https://www.moniteurautomobile.be/conseils-financiers/prix-de-revient-au-km-par-mois.html>

Mulhouse Alsace Agglomération, news item on Compte Mobilité:

<http://www.mulhouse-alsace.fr/fr/actualites/compte-mobilite-m2a-une-premiere-en-europe>

RATT Timisoara, bike-sharing webpage: http://www.ratt.ro/velo_tm.html

STIB Brussels, walking map: <https://stibstories.be/wp-content/uploads/2015/12/cartemetropieds.png>

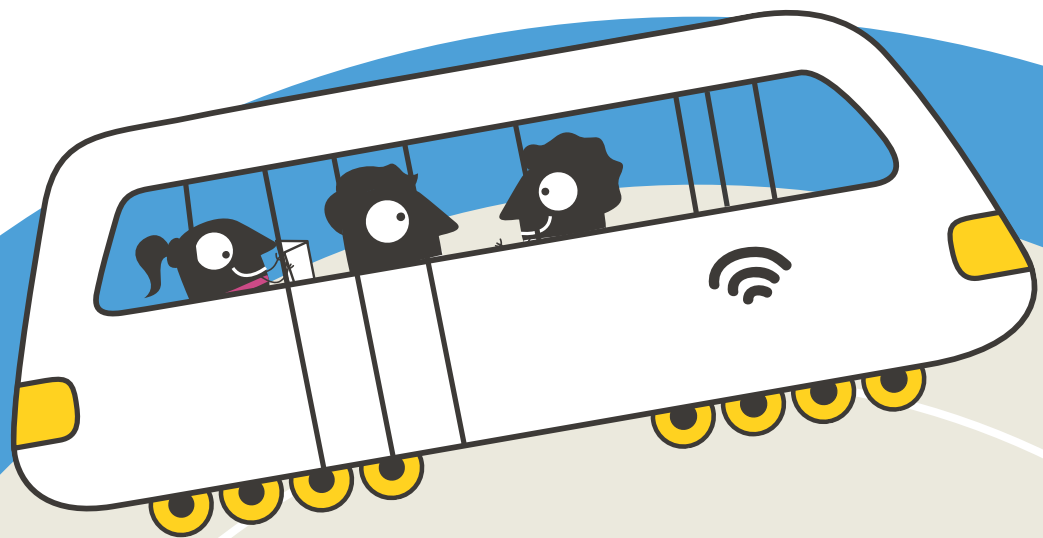
Street Life Festival 2018, Vienna, <https://www.streetlife.wien/streetlife-festival>

Swiss Federal Railways, Multimodal webpage: <https://www.sbb.ch/en/station-services/auto-velo.html>

Tisséo Toulouse, Pastel Card: <http://www.tisseo.fr/les-tarifs/obtenir-une-carte-pastel>

Transport for London (TfL), walking map: <http://content.tfl.gov.uk/walking-tube-map.pdf>

UPS, trial of electric tricycles: <https://compass.ups.com/eco-friendly-package-delivery-bikes-debut-europe/>



SEMANA EUROPEA DE LA MOVILIDAD

16-22 DE SEPTIEMBRE 2018

