

ANEXO 2. MEDIDAS PERMANENTES EN LA SEM 2022



GOBIERNO
DE ESPAÑA

MINISTERIO
PARA LA TRANSICIÓN ECOLÓGICA
Y EL RETO DEMOGRÁFICO

Nota importante: las medidas permanentes recogidas en este anexo no se corresponden con el total de medidas registradas en la SEM 2022, sino aquellas que fueron enviadas por los ayuntamientos para elaborar esta memoria.

Abrera

Adjudicación del nuevo servicio de transporte público.

Redacción del Estudio de movilidad sostenible de Abrera.

Pacificación del barrio de la Florida.

Albagés

Se está trabajando en la implementación de medidas permanentes para reducir el tránsito y aumentar la seguridad vial en el municipio, tales como mejor señalización con pasos de peatones y nuevos semáforos para regular la circulación y velocidad de los vehículos.

Amposta

Nuevas o mejores instalaciones para bicicletas. Implementación de nuevos tramos de carril bici en la población i zonas para aparcar.



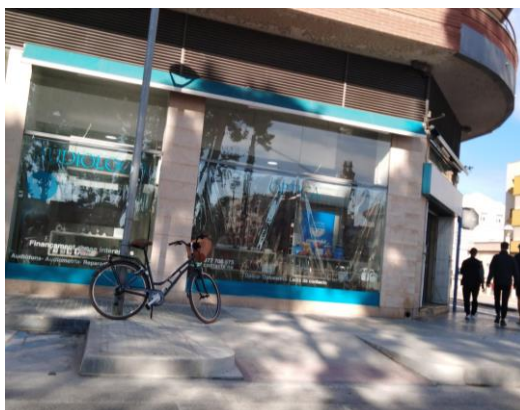
Moderación del tráfico y sistemas de control de acceso, creación de zonas de aparcamientos de enlace o disuasión. Habilitación de zonas de aparcamientos.



Nuevas formas de uso i propiedad de vehículos. Habilitación de nuevas zonas de carga de vehículos eléctricos.



Accesibilidad. Rebajar bordillos, rampas en pasos de peatones.



Conversión en zonas de peatones.



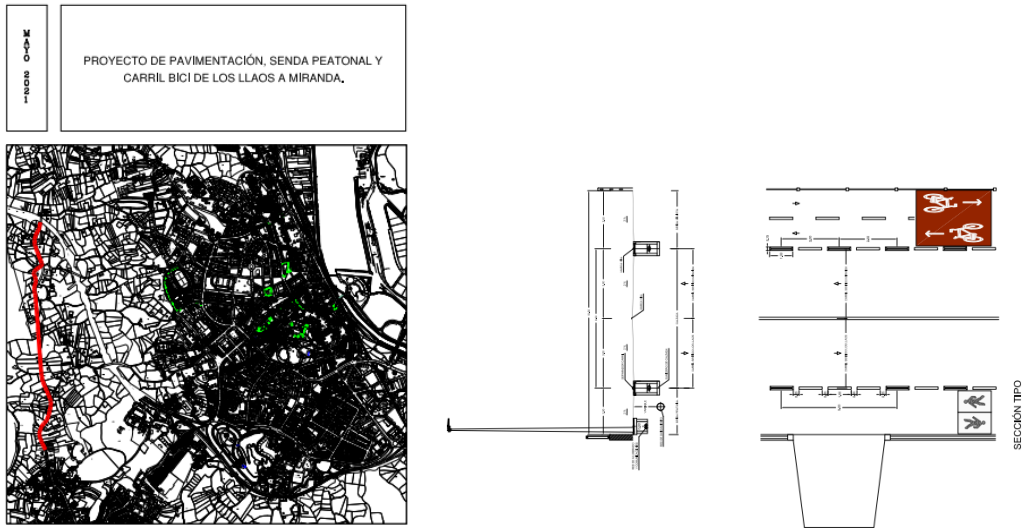
Arroyo del Ojanco

Corte al tráfico en las calles adyacentes al colegio todos los días unos minutos antes y después de la entrada y salida al colegio.



Avilés

Se está finalizando la construcción de un nuevo carril bici.



Barcelona

Medidas de mejora y fomento del transporte público.

<https://www.barcelona.cat/mobilitat/ca/mitjans-de-transport/bus>

<https://www.barcelona.cat/mobilitat/ca/mitjans-de-transport/metro>

<https://www.barcelona.cat/mobilitat/ca/mitjans-de-transport/tramvia>



Actuaciones de mejora para promover los desplazamientos a pie (Superilles, pacificación de calles, medidas de accesibilidad).

<https://www.barcelona.cat/mobilitat/ca/mitjans-de-transport/peu>



Ampliación y mejora de la estructura ciclable (carriles bici, aparcamiento, seguridad de la bicicleta).

<https://ajuntament.barcelona.cat/bicicleta/ca>



Medidas para la reducción de desplazamientos del vehículo privado de motor, incentivando la transición energética a combustibles limpios, regulando el aparcamiento y favoreciendo el uso eficiente y compartido.

<https://www.barcelona.cat/mobilitat/ca/mitjans-de-transport/cotxe>

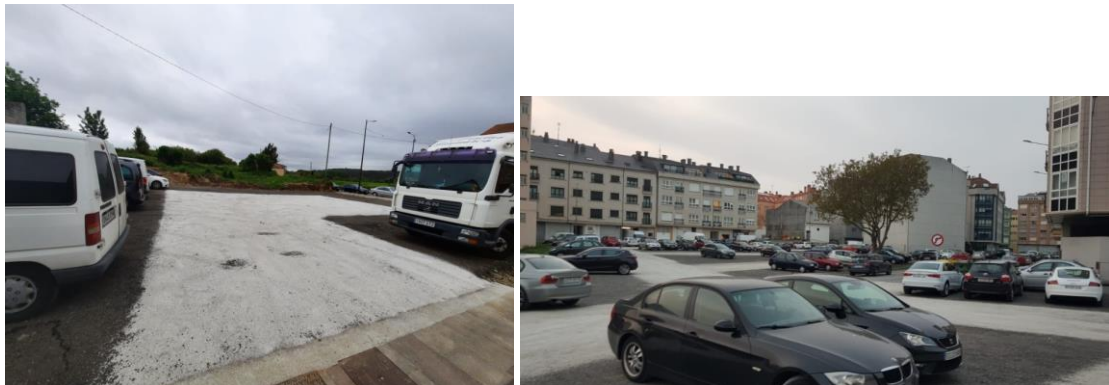


Carballo

Entorno Baños Velloso: intervención en un ámbito urbano conformado por 5 calles que incluye ampliación del espacio peatonal y peatonalización de 2 calles.



Aparcamientos de proximidad y disuasorios: creación de nuevas áreas de estacionamiento fuera del espacio público mediante sistema de comodato en solares no edificados.



Mejora de aparcamientos de proximidad y disuasorios. Asfaltado, reordenación y mejora de la iluminación en cinco aparcamientos disuasorios existentes



Casar de Cáceres

“Metro Minuto Casar de Cáceres”. Se ha elaborado un mapa del municipio en el que se indican las distancias y los minutos que se tarda en desplazarse entre distintos puntos del municipio. Esta actividad queda reflejada de forma permanente y accesible para todos los lugareños tanto en redes sociales como en la página web del ayuntamiento.



“Ampliación del carril bici”. Aunque esta actividad aún no ha sido desarrollada, se encuentra en proceso de elaboración.

Constantí

Nuevos aparca bicis instalados en el Campo de Fútbol municipal.



Corvera de Asturias

Instalación de un espacio de lavado y mantenimiento de bicicletas

Con esta actuación, el Ayuntamiento de Corvera pretende dar un servicio a los/as usuarios/as de bicicletas del municipio, los/las cuales han aumentado notablemente en los últimos tiempos, al no existir ningún espacio de las mismas ni similares características en el concejo, por lo que se veían obligados/as a tener que realizar estas tareas en espacios privados habilitados para ello, o en sus domicilios particulares.

Por ese motivo, se construyó un espacio cubierto, dotado con todos los suministros necesarios, que cuenta con un punto de lavado y dos puntos de mecánica para bicicletas, en el aparcamiento de la Plaza Corvera, cerca de la pista multideporte de la parroquia de Los Campos.



Instalación de avisadores acústicos para invidentes en semáforos ya existentes

A petición de la ONCE, se instalaron avisadores-repetidores acústicos de ayuda a invidentes, que regulan el cruce entre la Avenida Principado y la calle Fernández Corugedo, en la parroquia de Las Vegas, los cuales se accionan con un mando a distancia que la propia entidad suministra a aquellos miembros que lo necesiten para cruzar por los pasos de peatones.

Eliminación de barreras urbanísticas en las parroquias de Las Vegas, Los Campos y Trasona

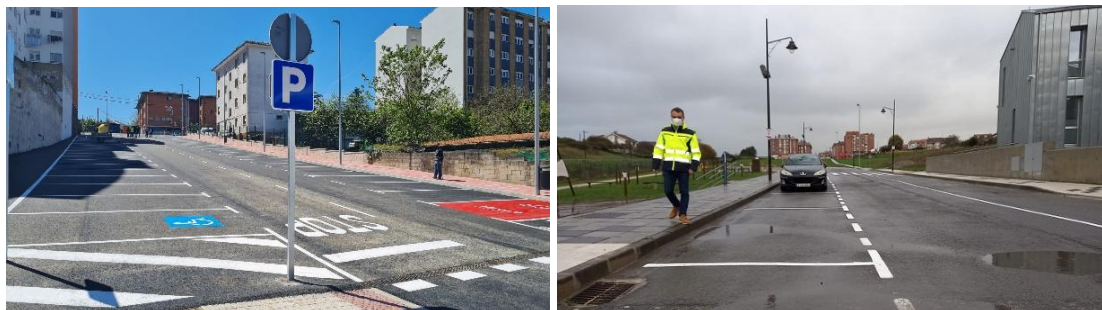
Se mejoraron los vados peatonales en los pasos de peatones, enrasándolos con la calzada y colocando el pavimento táctil necesario.



Iluminación de los pasos de peatones en las parroquias de Nubledo y Cancienes

Instalación de puntos de recarga de vehículos eléctricos

Se está en proceso de activación de dos puntos de recarga de vehículos eléctricos, uno de ellos ubicado en el aparcamiento situado entre el CEP Los Campos y la pista municipal de pádel, y el otro se situaría en el aparcamiento del Centro de Salud de Las Vegas.



Ayudas al transporte para pensionistas y jubilados/as

Diseño e implantación de rutas escolares seguras

Para que los/as niños/as puedan acudir solos/as, caminando, hasta los centros escolares de las parroquias de Los Campos y Cancienes, se han señalado, en color rojo, las aceras que conducen a los centros educativos.

El Palau d'Anglesola

Creación de la asociación excursionista del Palau d'Anglesola. 1ª excursión programada: lagos de la Vall Fosca



El Soleràs

Instalación de 1ª señal de tráfico nueva: “Peligro, zona escolar”, llegando a Plaza Escuelas, desde Calle Comellà.



Instalación de 2ª señal de tráfico nueva: “Peligro, zona escolar”, llegando a zona escuela, desde Calle La Bassa.



Instalación de 3ª señal de tráfico nueva: “Peligro, zona escolar”, llegando a zona escuela, desde subida por Calle La Bassa.



Elx

Carriles bici:

- Carril bici de la Avenida de Alicante, de 1,5 km, que conecta el centro con uno de los principales barrios de la ciudad a través de una de las principales avenidas. Coste de 358.000 €, financiadas al 50 % por el programa EDUSI.
- Carril bici tramo sur de la primera ronda urbana que marca el nuevo PMUS. Un tramo de más de 2,5 km que conecta diferentes barrios, zonas escolares y sanitarias. Una inversión de 322.417,4 € con un 50 % de financiación europea (Estrategia EDUSI).

Todos los carriles son totalmente segregados, bidireccionales y cuentan con todas las medidas de señalización y semaforización necesarias.



Transporte público:

- Adquisición de 17 nuevos autobuses híbridos. Con esta adquisición, sumados a los híbridos ya existentes, cerca del 50 % de la flota pasa a ser híbrida.
- Instalación de plataformas de accesibilidad en la calle Pere Joan Perpinyà, una de las principales vías del municipio, y por la que también transita uno de los nuevos carriles bici. Inversión de 317.909,74 €.



Movilidad eléctrica:

- Instalación de 4 puntos de recarga totalmente públicos en el municipio, que se suman a los ya instalados por diferentes empresas y proveedores de energía, como la electrolinera más potente del sur de Europa, que se ha instalado en un área de servicio del municipio (con 16 cargadores de hasta 400 kW). Los 4 puntos municipales son semi-rápidos, de 22 kW. Una inversión de 45.509 € por parte de la Concejalía de Movilidad Sostenible, que se ha subvencionado al 80% por el Instituto Valenciano de Competitividad Empresarial (IVACE).
- Instalación de dos cargadores súper rápidos de 150 kW cada uno que permiten la carga simultánea de hasta 4 automóviles, en la gasolinera urbana de la Estación de Autobuses.



Servicio bicicleta pública:

Ampliación de las paradas de “BiciElx” con 11 nuevas paradas, lo que supone un 24 % de aumento de un servicio que ahora cuenta con un total de 56 estaciones repartidas por todas las zonas de la ciudad. Las nuevas paradas se han situado cerca de centros escolares, sanitarios y cívicos, así como en avenidas principales que iban a ser potenciadas con nuevos carriles bici y mejoras en el servicio público de transporte.



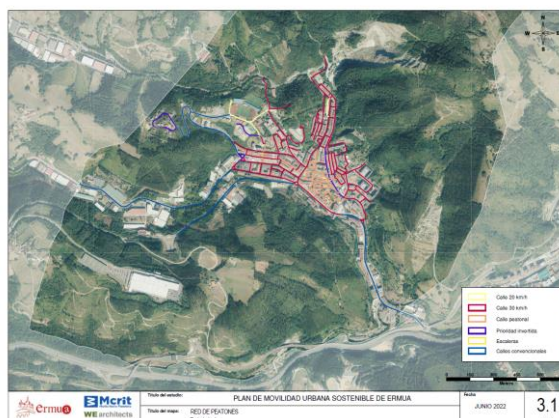
Ermua

Redacción del Plan de Movilidad Urbana Sostenible

Los planes de movilidad urbana sostenibles son una herramienta básica para las administraciones locales a la hora de planificar de forma integrada las diferentes redes que conforman el sistema de transporte del municipio.

Los objetivos son los siguientes:

- a) Configurar un modelo de transporte más eficiente para mejorar la competitividad del sistema productivo.
- b) Aumentar la integración social, aportando una accesibilidad más universal.
- c) Incrementar la calidad de vida de los ciudadanos.
- d) No comprometer las condiciones de salud de los ciudadanos.
- e) Aportar mayor seguridad en los desplazamientos.
- f) Establecer unas pautas de movilidad más sostenibles

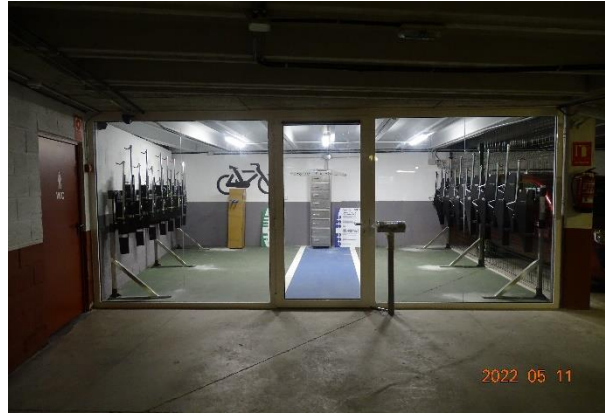


BiziPark

Se trata de una red de aparcamientos para bicicletas seguros. El BiziPark de Ermua se ubica dentro del parking público de Marqués de Valdespina, junto a la estación de EuskoTren y cerca de varias paradas de autobús.

El espacio cuenta en total con 26 plazas para bicicletas, además de 8 taquillas de seguridad con carga para baterías de bicicletas y paneles de información sobre el funcionamiento del sistema. La zona está videovigilada las 24 horas del día, y también ofrece un 'bizipunto' de reparación de bicicletas, con diversas herramientas, en el exterior del parking.

El objeto es ofrecer un servicio de aparcamiento seguro para bicicletas en el Parking de Marqués de Valdecilla a toda la ciudadanía.



Estubeny

Se continuará con las rutas de senderismos y mantenimiento con el grupo de personas mayores por los senderos con la consigna de dejarlos libres de residuos.



Fraga

Elaboración Plan de movilidad urbana sostenible y Plan de acción del clima y energía sostenible (PMUS y PACES).

Elaboración Proyecto de ampliación de la acera sur del puente de la avenida Aragón o “puente pequeño” de Fraga (Huesca).

Elaboración Proyecto de restauración y protección del Pozo de Hielo del Cegonyer y reurbanización de su entorno de protección. Fraga (Huesca).

Elaboración propuesta ‘Cinca Revive’ que, entre otros proyectos, supondrá la creación de una red de caminos y sendas peatonales y ciclables junto al río Cinca.

Elaboración Proyecto de infraestructura ciclista en eje vertebral de la ciudad.

Fuenlabrada

Commuting Limpio.

<https://ondafuenlabrada.es/fuenlabrada-pone-en-marcha-el-proyecto-commuting-limpio/>

Galapagar

App para compartir coche en el municipio.

Granada

Inicio Proyecto Aparcamiento Seguro en Parking Públicos:

Se presentó el lunes 19 de septiembre el proyecto que quiere proporcionar aparcamientos seguros para bicicletas en el centro de la ciudad.

Para ellos se han establecido unos acuerdos con 3 parking donde de forma gratuita se podrán aparcar la bicicleta situándose en espacios seguros y vigilados.



Presentación Tarifas Especiales Aparcamiento Disuasorio Sur:

El ayuntamiento mediante un convenio con la concesionaria del Aparcamiento Los Carmenes situado en la cornisa sur de la ciudad, ha presentado unas tarifas especiales de 1,5€/12 horas de lunes a viernes para fomentar dicho Parking disuasorio con una ubicación estratégica que permite la intermodalidad con el metro y el transporte urbano colectivo.



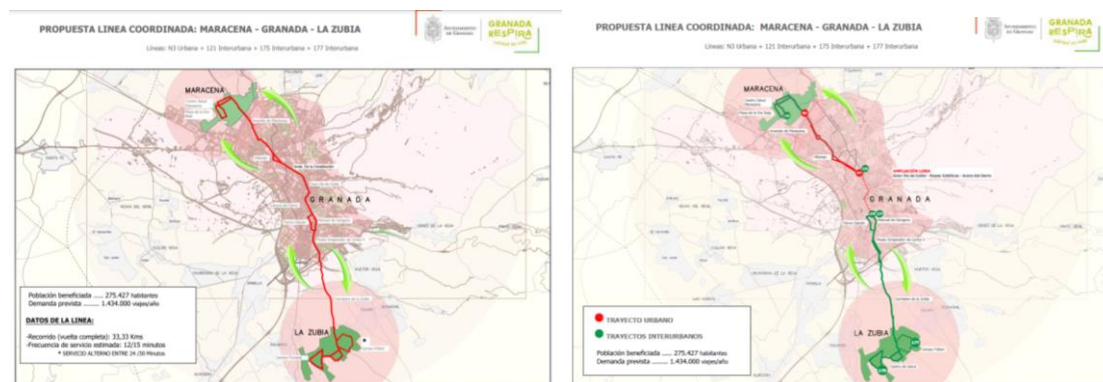
Sensorización Red Viaria:

Proyecto destinado a la implantación de una red de videodetectores/cámaras informando a un controlador de tráfico en tiempo real a través de salidas de detección.

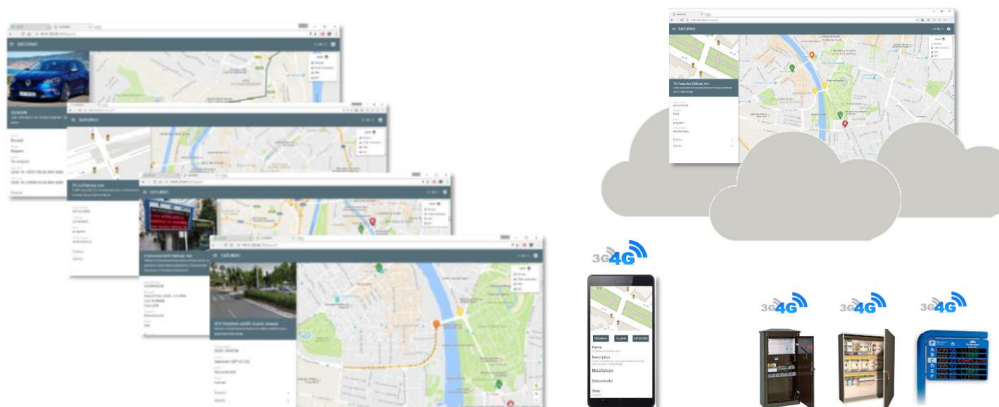


Proyecto de Líneas Coordinadas:

Proyecto aprobado de líneas coordinadas, que beneficiará a una población de 275.427 habitantes y con demanda estimada de 1.434.000 viajes/año. Dicho proyecto afecta a 3 municipios, y dos concesionarias distintas.



Implementación Plataforma Vertical Inteligente



Ciudad Estancial:

El ayuntamiento de Granada siguiendo sus criterios de priorizar al peatón ha implementado 5.566 m de calles residenciales y 3.224 m de calles peatonales, dando un impulso a la peatonalización del centro de la ciudad.



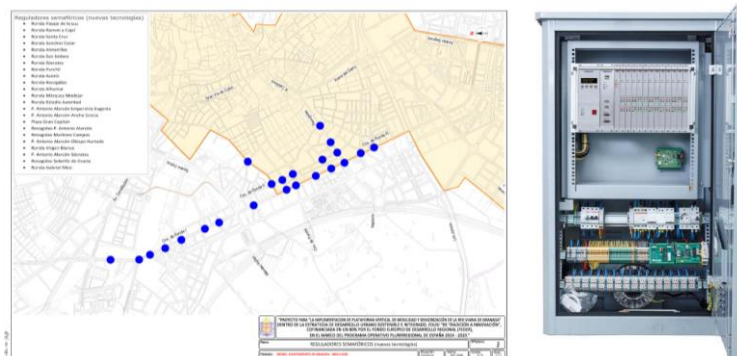
Presentación de Plataforma de Patinetes:

El miércoles 20 en la Plaza del Ayuntamiento se hizo la presentación de la plataforma de patinetes que ha empezado a operar en la ciudad.



Nuevas Tecnologías Incorporadas a los Reguladores Semafóricos:

Permiten coordinación entre distintas centrales de zona, se integra la comunicación en la red de fibra óptica y mejoran las comunicaciones.



Sistema Conteo Usuarios en Transporte Público:

Incorporación de sistema de conteo de viajeros en todos los vehículos de la flota de transporte público (187 unidades). Permite conocer los movimientos sube/baja de los viajeros, ayudando a mejorar el sistema de transporte.

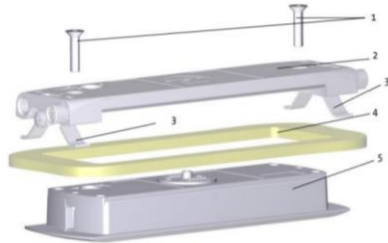


Figura 12. Sensor de conteo encastrable



Figura 13. Sensor de conteo de superficie



Figura 8. Ejemplo de informe de Pasajeros



Figura 9. Ejemplo de recuento de ocupación por parada



Figura 10. Ejemplo de gráfico de ocupación por parada

Guissona

Habilitar más zonas de parking fuera del núcleo histórico.

Cierre de espacios públicos a los vehículos motorizados en días concretos.

Irun

Igande sasoi: se corta al tráfico la carretera principal del centro (Paseo Colón).



Jaca

Creación de instalaciones accesibles para personas con movilidad reducida: Ascensores que conectan Avenidas Perimetral y Oroel.



Sistemas para regular el acceso de vehículos y restricción de acceso permanente al Casco Histórico.



Campañas informativas y formativas de grupos para ir al colegio en bicicleta.

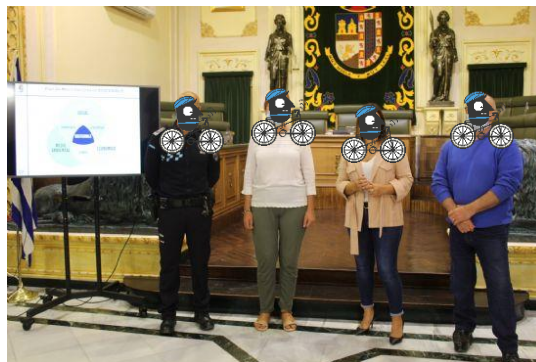
Jumilla

Aprobación del Plan de Movilidad Urbana Sostenible, con las siguientes propuestas de actuación, que ya se están tramitando algunas para su implantación:

- Mejorar la conectividad entre el casco urbano y La Estacada
- Ampliación de las aceras en la red básica
- Plan de accesibilidad en el municipio
- Peatonalización de la calle Cánovas del Castillo
- Creación de calles de prioridad peatonal
- Elaboración del proyecto de Camino Escolar Seguro en los centros docentes de primaria de la ciudad
- Campañas y actos de promoción de la movilidad a pie
- Elaborar un plano con tiempos de desplazamiento a pie entre los principales destinos (metrominuto)
- Creación de rutas saludables
- Ejecución de los carriles bici y las ciclocalles
- Mejorar la conexión con el Polígono Ind de Av. Murcia
- Generar una conexión segura con los polígonos industriales El Santo y Cerro del Castillo
- Implantación de aparcamientos para bicicletas en los principales equipamientos de la ciudad
- Campañas de sensibilización sobre la bicicleta y sus beneficios en salud y medio ambiente
- Implantar un servicio de préstamo de bicicletas
- Dotar de conectividad en transporte público al casco urbano con las pedanías (Taxi a la demanda)
- Motivar a las grandes empresas a que realicen Planes de desplazamiento de empresas
- Mejorar la información en la estación de autobuses
- Campañas y actos de promoción de la movilidad en transporte público
- Aprobación de la red de vehículos y diseño viario
- Construcción de una rotonda en la confluencia entre Cánovas del Castillo, Av. de Levante y Av. de Murcia
- Modificación de la red viaria: Av. de Levante y Av. Reyes Católicos conversión a sentido único
- Resolución de cruces conflictivos

- Integrarse en una plataforma para compartir coche
- Calles 30 y calles 20
- Controles periódicos de velocidad de circulación
- Redefinir la señalización en los accesos al casco urbano para vehículos pesados
- Modificación ordenanza de tráfico para regular la Carga y descarga y la señalización en la calle
- Adecuación de solares y señalización como aparcamientos disuasorios
- Implantación de puntos de recarga vehículo eléctrico
- Incluir en los pliegos de contratos públicos criterios de sostenibilidad energética y social
- Evaluación de la contaminación ambiental provocada por el tráfico motorizado
- Evaluación de la contaminación acústica provocada por el tráfico motorizado
- Plan de acción para la reducción de la contaminación acústica

<https://www.jumilla.org/noticia.asp?cat=9135>



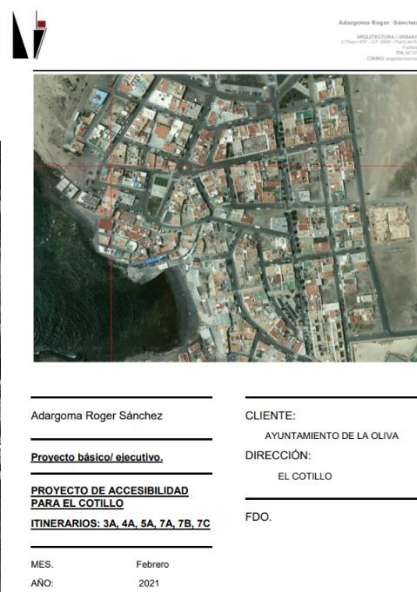
Plan de Accesibilidad de El Cotillo

El proyecto de accesibilidad de El Cotillo se divide en varios itinerarios. Aunque el proyecto en conjunto sea la mejora de la accesibilidad de todo el núcleo urbano de El Cotillo, cada itinerario, para llegar a cumplir con la normativa aplicable, tiene sus peculiaridades que habrá que resolver de la manera más óptima para llegar a tal fin.

Plan de Movilidad Urbana Sostenible

El Plan de Movilidad Urbana Sostenible del municipio de La Oliva (un municipio que se caracteriza, en gran medida, por las largas distancias entre las diferentes entidades de población, algo que condiciona de manera notable las formas de desplazamientos de la ciudadanía), es la herramienta de gestión de la que se dota el Ayuntamiento para estructurar sus políticas de movilidad en función de unos objetivos generales de mejora de la calidad ambiental, la seguridad, la competitividad y la universalidad para un modelo de ciudad inteligente, que incorpora las tecnologías de la información y la comunicación a la consecución de la sostenibilidad del sistema urbano

(Disponible para consulta en <https://laoliva.sedelectronica.es/transparency/2788ba34-c819-453b-bbab-e2ca8fcf954e/>)



L'Alcúdia

Remodelación de la avenida de Guadassuar, se ha ampliado la sección de aceras y espacios peatonales, instalado un carril para bicicletas a lo largo de toda la avenida y protegido de la calzada, y además se han renovado la totalidad de los pavimentos de acera y calzada.



El Ayuntamiento de l'Alcúdia lleva a cabo la adecuación del pavimento de las Calles Mayor, Sant Francesc, Colón, Joan Baptista Osca y Plaza del País Valencià, que conforman un área de concentración comercial ubicada en el casco histórico del municipio. El objetivo principal es dotar a la población de la accesibilidad necesaria en cumplimiento de la normativa vigente para que la zona comercial continúe siendo funcional y perdure en el tiempo.



El ayuntamiento de l'Alcúdia ha adjudicado los trabajos de mejora y adecuación de dos de los caminos rurales más transitados del término municipal, que se encuentran muy deteriorados por el uso. Para ello se ha procedido al asfaltado del camino de la casa del Pi y la vía de servicio del Barranco de Benimodo, que sufren un importante deterioro tras soportar, durante muchos años, el tráfico de vehículos pesados y de maquinaria agrícola.



Los Llanos de Aridane

Peatonalización. Crear o ampliar calles peatonales. En todo el municipio se han creado nuevas vías peatonales y mejorado las existentes.



Servicios públicos de transporte. Paradas inteligentes de carga solar. La mayoría de las paradas se han colocado pantallas inteligentes solares.



Reducción de tráfico y sistemas de control de acceso. Creación de nuevas zonas residenciales. Se han creado nuevas zonas residenciales para los afectados del volcán.



Nuevas formas de uso y propiedad de vehículos. Puntos de recarga para vehículos eléctricos. Actualmente tenemos 2 puntos de cargas en el centro y 2 más en proyecto.



Punto de cargas para móviles con energía solar. Cargadores solares para móviles.



Madrid

Mejora de la red de bicicletas (Creación de nuevos carriles, ampliación, renovación, señalización, etc.) Desarrollo de sistemas públicos de alquiler y uso compartido de bicicletas Mejora de las instalaciones de bicicletas (aparcamiento, esclusas, etc.) Lanzamiento de bicicletas flotantes. Se amplía a 7.500 bicicletas y 611 estaciones en 2023, dando cobertura a los 21 distritos de la Ciudad. Se amplía a 7.500 bicicletas y 611 estaciones en 2023, dando cobertura a los 21 distritos de la Ciudad.



Peatonalización. Mejora de la infraestructura (nuevos puentes peatonales, aceras, cruces de carreteras, pasos de cebra, etc.).

Transportes Públicos. Mejora y ampliación de la red de transporte público (creación de carriles HOV para los modos de transporte público, nuevas paradas, nuevas líneas, zonas reservadas, etc.).

Mejora y ampliación de los servicios públicos. Servicios de transporte (servicios urgentes, aumento de la frecuencia, etc.) Uso de vehículos ecológicos para flotas de transporte público Desarrollo de nuevas tecnologías para mejorar el transporte público Lanzamiento de servicios integrados para los distintos modos de transporte público.



Sistemas de control de tráfico. Programas de reducción de la velocidad en las zonas cercanas a las escuelas Reducción de las zonas exteriores de estacionamiento Creación de parques y estaciones de estacionamiento Nuevas regulaciones de tráfico: circulación de tráfico y estacionamiento Introducción o expansión del Esquema de Regulación de Acceso a Vehículos Urbanos.

Accesibilidad. Creación pavimentos táctiles Crear rampas para sillas de ruedas Descenso de pavimentos Ampliación de pavimentos Eliminación de barreras arquitectónicas.

Nuevas formas de uso de vehículos privados:

- Uso responsable del coche (conducción ecológica, etc.)
- Uso de vehículos limpios
- Puntos de recarga para vehículos eléctricos
- Movilidad como servicio (MaaS)
- Pruebas de vehículos automatizados
- Distribución de mercancías

Nueva normativa para la distribución de mercancías:

- Uso de vehículos limpios
- Creación de nuevas plataformas para el traslado de mercancías

Gestión de la movilidad:

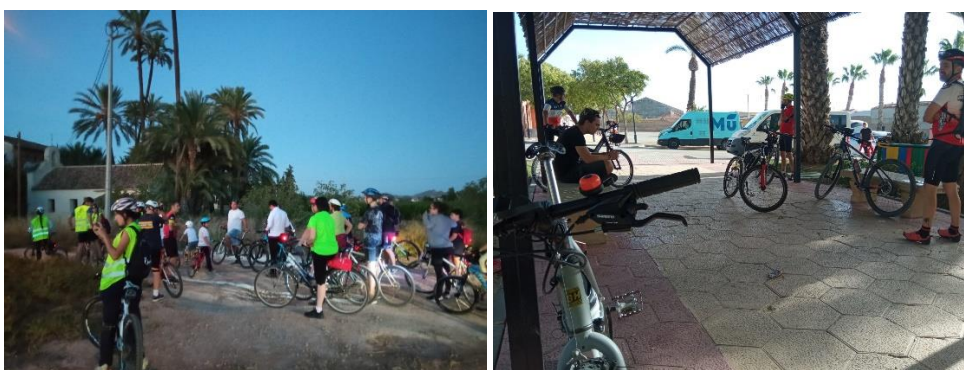
- Adopción de planes de desplazamiento escolar
- Lanzamiento de campañas de sensibilización
- Elaboración de materiales educativos
- Desarrollo de planes de viaje / planes de movilidad en consulta con las partes interesadas locales
- Provisión de incentivos y bonificaciones a los empresarios
- Restricción permanente del acceso al centro de la ciudad
- Creación de sistemas de autobuses y trenes a pie
- Organización de foros o encuestas periódicas sobre las opiniones e ideas de los ciudadanos

Murcia

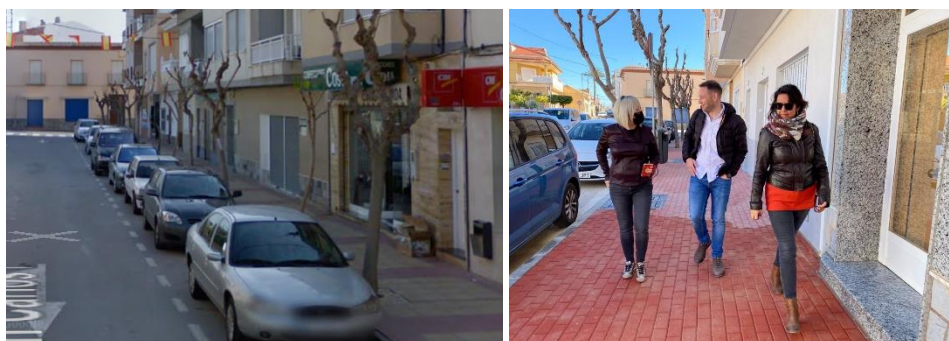
Carriles bici ejecutados y recibidos en junio de 2022.



Rutas y talleres de bicicleta, que se han ido desarrollando mensualmente a lo largo de todo el año 2022.



Mejora de pavimentos en la ciudad y pedanías. Ejemplo avenida Juan Carlos I de Corvera.



Antes/Después

Señalización de itinerario ciclista escolar entre la pedanía de Casillas y Puente Tocinos, donde se encuentra el IES Aljada y se desplazan muchos alumnos en bicicleta desde Casillas, para mejorar el traslado en bicicleta entre colegio e Instituto.



Mejora accesibilidad en pasos de peatones en Municipio de Murcia. Ejemplo en la pedanía de Churra.



Antes/Después

Olot

Campaña informativa vinculada con la aprobación de la modificación de la ordenanza de circulación de Olot.

El Ayuntamiento de Olot, en sesión plenaria de fecha 20 de mayo de 2021, aprobó inicialmente una modificación de la Ordenanza de circulación: vehículos de movilidad personal (VMP). Esta aprobación ha acontecido definitiva al haber transcurrido el periodo de exposición pública sin que se hayan presentado ni reclamaciones ni sugerencias.

Con la voluntad de dar a conocer las modificaciones y necesidades vinculadas a la circulación de vehículos de movilidad personal, el Ayuntamiento de Olot lanzó una campaña informativa que contó con el soporte de controles informativos por parte de la Policía Municipal de la ciudad.

Más información:

<https://www.olot.cat/pl387/ajuntament/campanyes-programes-i-plans/id30/circulacio-patinet-electric-vmp-olot.htm>



Plan de Fomento de la Movilidad en bicicleta y Vehículos de Movilidad Personal. Creado mediante el proceso participativo Olot Pedala.

Prevé un total de 43 acciones en infraestructuras, formación, promoción y normativa viaria para los próximos diez años y que supondrán una inversión de 2,5 MEUR.

El documento, creado de forma participativa a través de sesiones, encuentros, entrevistas y consultas ciudadanas con todos los colectivos, agrupaciones y entidades vinculadas con este ámbito, marca las líneas estratégicas en materia de movilidad para los próximos 10 años en la ciudad. Dispone de 171 páginas y está dividido en cinco partes principales – Introducción, Análisis y diagnosis, Propuesta, Seguimiento del plan y Anexos - así como subsecciones con la voluntad de facilitar al máximo su comprensión y aplicación. Aparte, desde el índice se puede saltar a cada uno de los apartados concretos para repasar más rápidamente aquellos elementos que se requieran.

Más información:

[https://www.olot.cat/media/site1/documents/Olotpedala Pla de foment de la Mobilitat en Bicicleta i VMP.pdf](https://www.olot.cat/media/site1/documents/Olotpedala_Pla_de_foment_de_la_Mobilitat_en_Bicicleta_i_VMP.pdf)



Olot pedala

Pla de foment de la mobilitat amb bicicleta i vehicles de mobilitat personal

Olot, 2021
Ajuntament d'Olot
Regidors de Mòbil·litat: Irene i Lluís

Eliminación de barreras arquitectónicas

Ayuntamiento de Olot ha estado trabajando conjuntamente con la colaboración de MIFAS en diversas actuaciones para eliminar barreras arquitectónicas y mejorar la movilidad en diferentes puntos de la ciudad. Concretamente se ha actuado en vías de gran afluencia de peatones como el Paseo de Barcelona, la Avinguda Sant Joan, la calle Joaquim Vayreda y Secretari Daunís así como en el barrio de Sant Francesc-Les Estires; rebajando arcenes y mejorando rampas.

Estas acciones forman parte del Plan de Conservación y Mejora de la Infraestructura Urbana, que se desprende del proyecto Barrios Accesibles dentro de los Presupuestos Participativos de Olot.



Proyecto de Obras de Conservación y Mejora de pavimentos, condiciones de accesibilidad y mejoras generales de los elementos de circulación y movilidad de las calles.

Este 2022 se actúa en más de 6 kilómetros de calles y 2 kilómetros de arcenes mejorando la mobilitat, la accesibilidad y la circulación de la ciudad. Los trabajos de conservación permiten reformar el firme de la calzada y del pavimento de las aceras en mal estado, así como potenciar una ciudad más accesible rebajando los pasos de peatones de una decena de espacios de la ciudad.



Construcción del carril bici en la calle Pintor Domenge

Trabajos en la calle Pintor Domenge que permitirán ensanchar la acera derecha. Paralelamente, se construirá un nuevo tramo de bici carril, estará situado al arcén derecho de la calle, a tocar de la acera conectando el centro con el barrio del Morrot y varios centros escolares de la zona.



Osuna

Peatonalización de zonas escolares.

Ourense

Peatonalización (Mejora de Infraestructuras y ampliación).

Accesibilidad (rebajes aceras, dispositivos luminosos, eliminación de barreras).

Servicio Público de Transporte (vehículos eléctricos).

Red tráfico (reducción de velocidad).

Paiporta

Mejora del carril bici del municipio para poder conectar los distintos puntos, así como mejorar la comunicación con los municipios colindantes.



Señalización de pasos de peatones con semáforos con rotulación: PARA-MIRA-COCHE PARADO-CRUZA.



Picassent

Reducción de la velocidad en todo el casco urbano a 20 y 10 km/h.



Restricción del tráfico en zonas escolares durante horarios de accesos y salidas.



Instalación de punto de carga para vehículos eléctricos.



Regulación de zonas de carga y descarga.

Campaña de concienciación sobre movilidad sostenible.



Creación de parkings municipales.



Peatonalización de vías y espacios públicos, creación de calles de plataforma única.

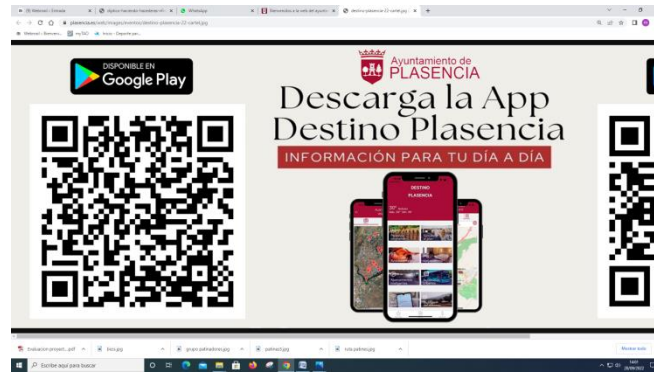


Creación de carriles peatonales y de bici.



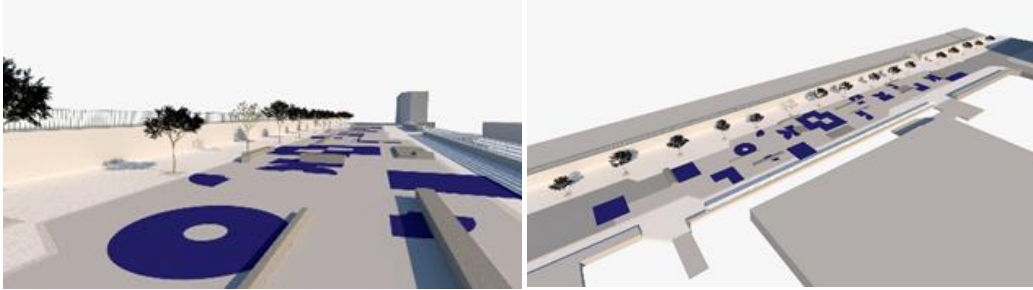
Plasencia

APP DESTINO PLASENCIA: Facilita conocer el número de aparcamientos libres en los Parkings, saber por dónde circula el autobús urbano para conocer el tiempo de espera, ...



Pontevedra

Construcción de un Skatepraza Raíña Vitoria. Transformación de una calle por donde pasaban miles de vehículos diarios en día laboral en una calle peatonal con un *skatepraza*.



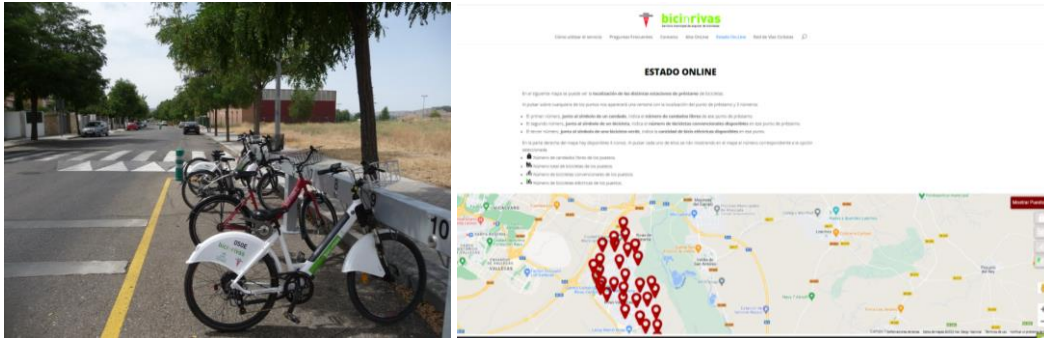
Rafal

A falta de poder ejecutar una subvención para la realización de un carril bici y ciclo carril que conectan los edificios escolares con las instalaciones deportivas, este año se ha implementado un aparcamiento de bicis y patines dentro de un centro educativo.



Rivas Vaciamadrid

Ampliación del número de estaciones de préstamo de bicicletas del servicio Bicinrivas, incrementándose de 13 a 35. La ubicación de estas nuevas estaciones atiende a la demanda de un área residencial creciente. Además, se refuerza el servicio en el polígono industrial y comercial, con dos nuevas estaciones y se incluye también una estación fuera de la zona urbana, para atender a las necesidades de movilidad de la Escuela Nacional de Protección Civil.



Actuación dentro del Plan de Movilidad Escolar Sostenible y Segura: Colocación de hitos modelo H75 en entornos escolares para evitar aparcamientos en dobles filas.



Mejora de paradas y líneas de transporte público colectivo:

-Traslado y ejecución de una nueva parada con marquesina en Avenida de Los Almendros entre C/Lolo Rico y Paseo de las Provincias, empleando medios económicos propios.

-Traslado y ejecución de nueva parada en Avda. de Francia con Avda. Campillo de San Isidro.



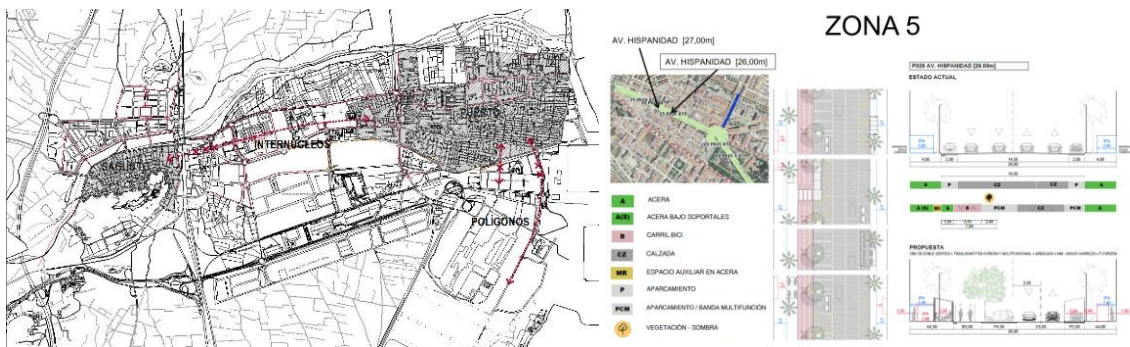
Sagunto

Durante el año 2022 se ha desarrollado el proyecto de red ciclopeatonal municipal. Se prevé empezar su ejecución a finales de año y terminarlo durante el verano de 2023.

El principal objetivo de la intervención es crear una red segura y conectada que una los dos núcleos existentes en el municipio. Se articula mediante dos actuaciones: la primera contempla la creación de nuevos tramos que conectan con la red existente y la completan hasta formar una red funcional, mientras la segunda tiene como objetivo adecuar la red existente, en coherencia con la de nueva creación.

Se plantea una red segregada que permita e incentive el uso de personas diversas, desde niños y niñas hasta personas mayores, una red que conecte lugares que generan movilidad cotidiana como son colegios y equipamientos.

Se trata de una actuación de escala municipal que se materializará en numerosas acciones permanentes, serán especialmente significativas por la transformación urbana que implican las realizadas en las principales avenidas: Hispanidad y 9 de octubre.



Santa Lucía de Tirajana

Servicios de Transporte Público. Mejora y Ampliación de la Red de Transporte Público

El ayuntamiento de Santa Lucía de Tirajana invertirá 1.471.336 € en los próximos ocho años, que se destinarán como subvención a los usuarios y usuarias, al sostenimiento del equilibrio financiero del servicio y a la compra de nuevas guaguas. A partir del lunes 25 de abril de 2022 el nuevo horario de las guaguas urbanas supuso un incremento de la frecuencia del 15% de lunes a viernes y un 10% los fines de semana. Se amplió a cuatro líneas: L1, L1A, L2 y L2A. Las líneas L1A y la L2 darán servicio hasta las 22:00 horas.



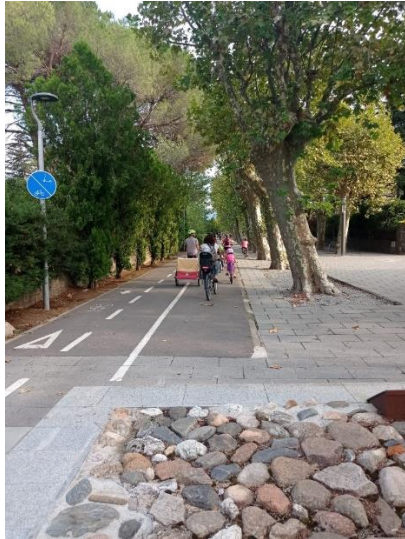
Esquema de Control de Acceso y Pacificación del Tráfico. Instalación de Señales Viales

Se adaptó la señalización acorde a la nueva normativa de los nuevos límites de velocidad establecidos en el Real Decreto 970/2020, de 10 de noviembre.



Santa Maria de Palautordera

Se ha procedido a la ampliación de los carriles bicicleta municipales, con el pintado y señalización correspondiente del carril bicicleta a lo largo del paseo del Remei, con lo que quedan ya conectados el CAP (Centro de Asistencia Primaria) y la biblioteca municipal a la red de carriles bicicleta municipales.

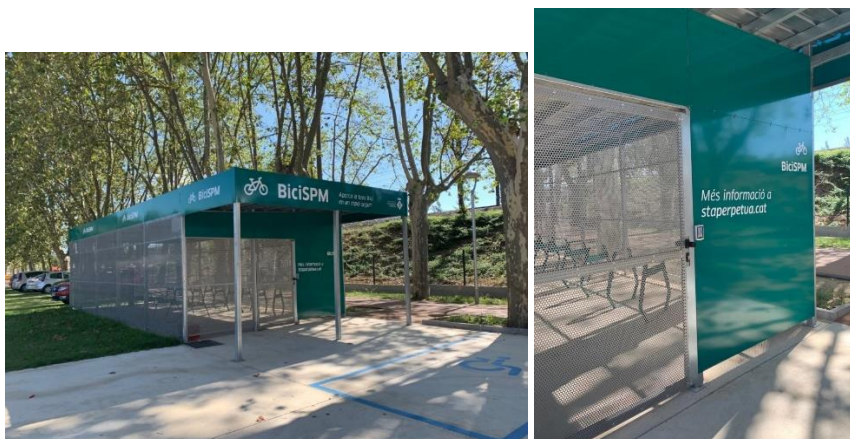


Santa Perpètua de Mogoda

Pérgola fotovoltaica y nuevos equipos de recarga para vehículos eléctricos – en el aparcamiento delante de la Biblioteca.



Aparcamiento cerrado para bicicletas al lado de la nueva estación de Rodalies.



Peatonalización de calles en el centro histórico y en el barrio de la Florida. Tres calles del municipio de la zona centro y una calle del barrio de la Florida mediante la colocación de la señalización correspondiente y según está establecido en el Plan de Movilidad, se han transformado en calles de prioridad invertida.



Aparcamiento disuasorio cerca del centro histórico.

Sentmenat

Realización de clases teóricas y prácticas por parte de la Policía Local de Sentmenat en las escuelas del municipio con la colaboración de giracat.cat.



Incremento de controles preventivos por parte de la Policía Local de Sentmenat para garantizar la seguridad y prevención de delitos.



Toledo

Aprobación por el Pleno del Ayuntamiento (22-09-2022) de la gratuidad de los autobuses urbanos para niños menores de 5 a 12 años. Ya era gratis para los niños menores de 5 años.

<https://www.toledo.es/el-pleno-municipal-aprueba-la-gratuidad-del-transporte-publico-urbano-para-menores-de-12-anos-empadronados-en-toledo/>



Torregrossa

Adecuación del interior de la escuela para que puedan aparcar bicicletas y patinetes.

Permitir el acceso en el interior de la escuela a las bicicletas y patinetes de manera permanente.

Torrejón de Ardoz

Implantación de carril bici por todo el municipio de Torrejón de Ardoz.



Tudela

Ejecución de primera fase del Carril Bici Tudela-Fontellas. 199.985,99 €.



Ejecución de carril bici Tudela-Centro Comercial Puente de la Ribera. 48.631,27 €.



Señalización horizontal y vertical del 75 % de la red de carriles bici de la Ciudad. Medios municipales.



Refuerzo e instalación de aparcabicis y aparcapatines en distintos puntos de la Ciudad.



Pavimentado de caminos rurales en las conexiones con el ámbito urbano. Contrato externo de asfaltados 2022.



Adaptación de pasos peatonales para el paso de Carriles Bici (14 actuaciones).



Vilanova de Bellpuig

Ampliación y reorganización de aparcamientos para bicicletas en las piscinas municipales.



Instalación de aparcamientos para bicicletas en la plaça la Creu.



Creación zona de peatones, aceras camino cementerio y repintar pasos de cebra.



Moderación del tráfico: señalización – velocidad núcleo urbano.



Escaleras para minusválidos en la piscina.



Villamayor

Caminos Escolares 2022. Se han reanudado los caminos escolares en 2022, tras el parón de la pandemia, poniendo en marcha mejoras en los mismos y nuevos puntos de recogida.



Club de Lectura Ciclista. Desde las actividades de la Biblioteca Municipal, comienza la iniciativa del Club de Lectura Ciclista.

Biblioteca Pública Villamayor

En plena Semana Europea de la Movilidad..., la principal campaña de sensibilización de la Comisión Europea sobre movilidad urbana sostenible, con actos dedicados a la promoción de los medios de transporte menos contaminantes...nos encanta anunciaros nuestro grano de arena en estas actividades con la intención de poner en marcha un Club de Lectura Ciclista en la Biblioteca de Villamayor. Libros, lecturas y bibliotecas mantienen desde siempre una relación cómplice que queremos potenciar y con la que queremos promover determinadas actividades que, vinculadas al trabajo bibliotecario, hagan posible la participación de muchas más personas en ellas. Buscamos llegar a ocho personas, un equipo en el equivalente ciclista, y comenzar el Club a partir de octubre. Un Club de Lectura Ciclista puede sonar un tanto singular...pero en cuanto nombramos como fuente de inspiración a uno de nuestros mejores escritores castellanos, Miguel Delibes, todos lo entendemos. ¿Lo intentamos? ¿Te apuntas? Toda la información de manera presencial en la Biblioteca a partir del lunes 26 de septiembre.

Club de Lectura Ciclista de la Biblioteca de Villamayor

Comisión de Movilidad Sostenible
Biblioteca Pública de Villamayor

Peatonalización de calles y mejora de su accesibilidad.

Corte de calle en periodos festivos y vacacionales (verano).

Vitoria-Gasteiz

Peatonalización tramo C/ Roma. A solicitud del Colegio Salburua y la Haureskola Salburua, se corta la calle para convertir gran parte de la misma en fondo de saco y de esta forma evitar las grandes velocidades que los coches alcanzaban en esa vía y devolver el espacio a la ciudadanía y los alumnos. Está en proyecto convertirlo en una zona de juegos infantiles.



Zaragoza

Presentación de aplicación de accesibilidad universal en las paradas. Son códigos disponibles en marquesinas, paradas y autobuses que permiten obtener, de manera fácil a través de una aplicación móvil, información sobre las líneas disponibles en ese punto, tiempos de llegada, posibles incidencias, etcétera

<https://www.zaragoza.es/sede/servicio/noticia/314549>

https://mobile.twitter.com/zaragoza_es/status/1572906584832892928

<https://www.tranviasdezaragoza.es/en/noticia/el-tranvia-de-zaragoza-ya-cuenta-con-navilens-la-tecnologia-que-mejora-la-accesibilidad-para-personas-con-discapacidad>

