



**XI SEMINARIO “RESPUESTAS DESDE LA
COMUNICACIÓN
Y LA EDUCACIÓN FRENTE AL CAMBIO
CLIMÁTICO”**

**La comunicación visual del
cambio climático**

Hipo
Popo
Rota
Tempo 



ICONOGRAFÍA DEL CAMBIO CLIMÁTICO

- EVOLUCIÓN
- IMÁGENES
- PERCEPCIÓN



ETAPAS, SEGÚN DOYLE
(2011)

1990-1995: tablas, gráficos
y mapas del futuro

1995-1997: globo terráqueo

1997-2001: evidencias
visibles

2001-2007: comparación
del presente y del pasado



**Grieta en la plataforma de
hielo Larsen B, en la
Antártida, 1997.
Fotografía de Greenpeace /
Steve Morgan**

Habría que «persuadir al público de que no todos los problemas ambientales se pueden ver» (Doyle, 2007: 147).

ICONOGRAFÍA DEL CAMBIO CLIMÁTICO

- EVOLUCIÓN
- IMÁGENES
- **PERCEPCIÓN**



IMÁGENES

IMPACTOS VISIBLES

- Derretimiento glaciares
- Osos polares
- Inundaciones
- Globo terráqueo
- Gente afectada
- Tiempo extremo

OTRAS

- Líderes políticos, científicos, ecologistas
- Gráficas de informes científicos
- Causas: chimeneas, centrales de carbón, tráfico





Image copyright Natacha Pisarenko AP/PA Photos

Diferentes estudios coinciden al indicar que las imágenes que más se repiten son las del derretimiento

Apuesta por imágenes generadas por ordenador

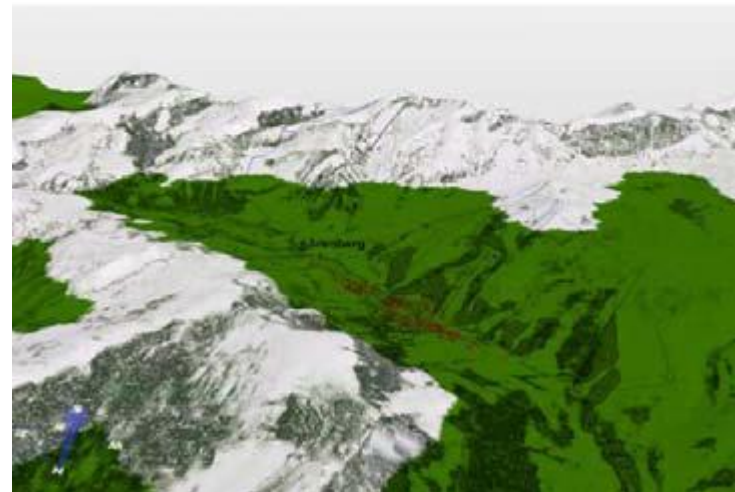
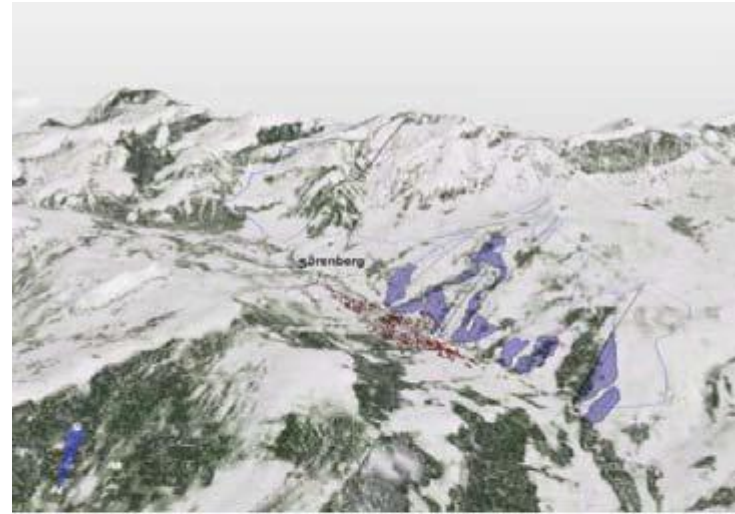
Visualizaciones en 3D de las condiciones de nieve y pistas de esquí en el área de Sorenberg, Suiza.

Arriba, se muestran en las condiciones actuales y, abajo, después de 50 años, con los efectos del CC.

Olaf Schroth / VisuLands 2005

Geodatos:

RAWI Lucerna.



Imágenes de inundaciones

Imagen de
Christian Aid:

‘Climate changed’
(2008)

Fotografía original
de Bangladesh por
Akash, para Panos
Pictures
(www.panos.co.uk)



Millions of the world's poorest people are suffering because of climate change. The Prime Minister could still make a real difference with his Climate Change Bill by making it mandatory for UK businesses to report their full global carbon emissions. Please make sure he does just that by texting GORDON14 to 94880 and we'll send a postcard to Gordon Brown (and your local MP) on your behalf. Or go to www.christianaid.org.uk/climatebill to send an email yourself. Climate changed. Let's cut the carbon.

Sensibilización ciudadana...



Departamento de Medio Ambiente, Transportes y Regiones de Reino Unido. Emitido en televisión en agosto de 1999.

... Y apropiación comercial del discurso



Southern Comfort
Company.
Impreso en Estados
Unidos en julio de
2002.

ICONOGRAFÍA DEL CAMBIO CLIMÁTICO

- EVOLUCIÓN
- IMÁGENES
- PERCEPCIÓN



Smith y Joffe (2013)

“Aunque diversas representaciones del calentamiento global están fácilmente disponibles en los medios de comunicación, **es el material visual el que tiene el mayor impacto en el compromiso público**” (Smith y Joffe, 2013: 28).



Estudios sobre la percepción del cambio climático a través de imágenes



Nicholson-Cole (2005)

- Visualización apoyada en imágenes de **medios de comunicación**
- - **importancia**: imágenes abstractas, catastróficas y del mundo salvaje
- + **importancia**: escala científica, nacional, local y personal
- Opinan que el CC está **causado por la actividad humana, pero sin conectarlo con sus actividades personales.**

Leiserowitz (2006)

- **Público estadounidense**
- **Asocian el CC al derretimiento, seguido por el incremento de las temperaturas**
- **Impactos geográficamente y psicológicamente lejanos**
- **La baja prioridad nacional del CC se podría explicar por la ausencia de imágenes vívidas, concretas y personalmente relevantes.**

O'Neill y Hulme (2009)

- Los participantes **comprenden mejor los iconos no expertos** que los expertos
- El icono **mejor comprendido** es el de los osos polares y, sin embargo, también es considerado como el **menos relevante**
- Los iconos expertos atraen menos al público, en especial la acidificación de los océanos y la circulación termohalina.

O'Neill y Nicholson-Cole (2009) y O'Neill et al. (2013)

- Las imágenes que hacen ver que el CC es más **importante**, a la vez, **no consiguen hacerlo relevante personalmente**
- **Las imágenes localmente relevantes presentan más probabilidades de comprometer a los individuos con el CC.** Energías limpias, seguidas por otras de acciones personales de mitigación (como reducir el consumo de carne o ahorrar en energía en el hogar).

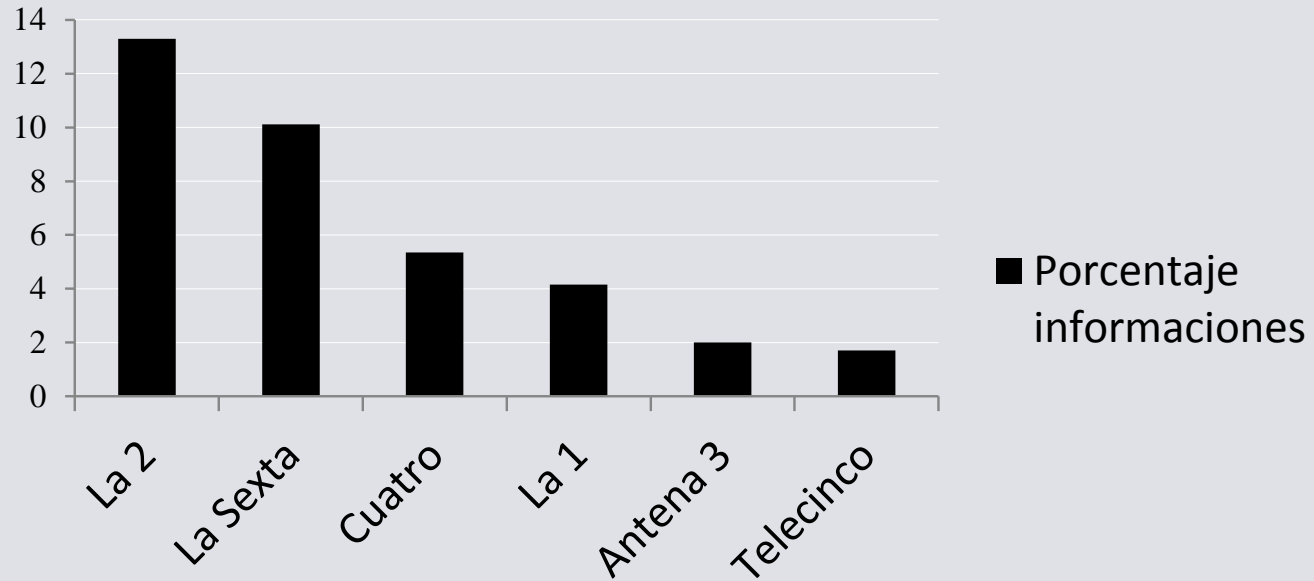
IMÁGENES DEL CAMBIO CLIMÁTICO EN LAS TELEVISIONES ESPAÑOLAS (2005-2006 y 2011)



40.714 informaciones
1.632 informativos
6 cadenas de televisión
2 años (2005- 2006 y 2011)

Tan solo **78** informaciones (0,19%) se relacionaban con el cambio climático

Porcentaje de informaciones de CC respecto al nº de informativos



Imágenes en línea (ajenas)



Imágenes de fuente científica (ajena)



[Time-Lapse Retreat of Chile's Jorge Montt Glacier \(2010-2011\)](#)

Fuente: Antena 3, 8 de diciembre de 2011

Imágenes ajenas y de archivo



Cuatro, 22 de abril de 2006



La Sexta, 14 de septiembre de 2011



Antena 3, 3 de marzo de 2006



Telecinco, 9 de marzo de 2011

Uso de imágenes de archivo para establecer comparaciones



Imagen de archivo del Kilimanjaro



Imagen de actualidad del
Kilimanjaro

Fuente: La 2 Noticias, 27 de octubre de 2005

Empleo de imágenes fotográficas

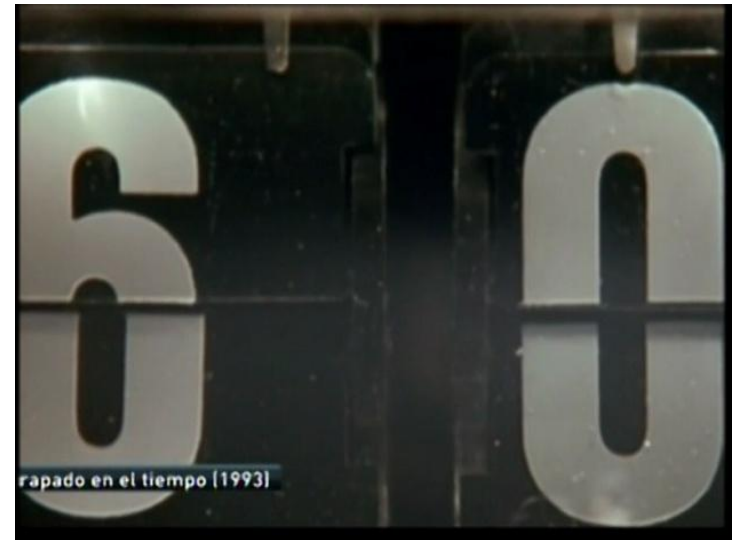


Fuente: La 1, 9 de diciembre de 2011 (izda.); y La 2, 10 de noviembre de 2005 (dcha.)

Fragmentos de películas cinematográficas



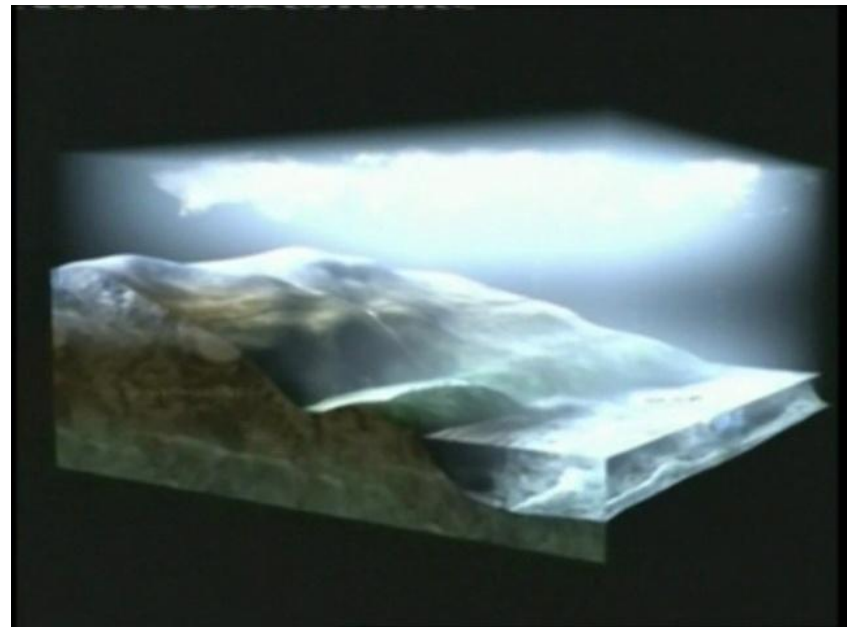
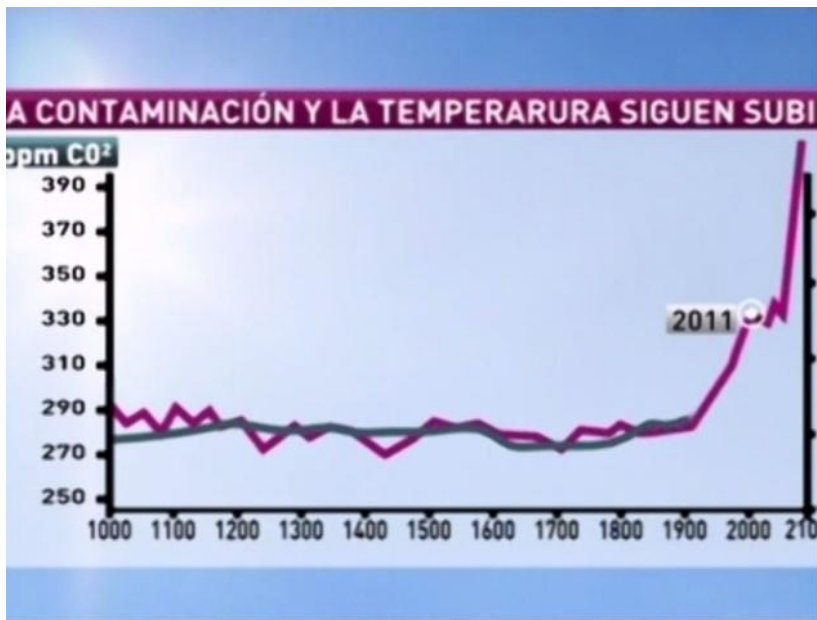
El día de mañana



Atrapado en el tiempo

Fuente: La 2, 2 de diciembre de 2005 (izda.); y La Sexta, 11 de diciembre de 2011 (dcha.)

Imágenes de grafismo y animación



Fuente: La Sexta, 14 de septiembre de 2011 (izda.); y Antena 3, 18 de junio de 2011 (dcha.)

Imágenes con función simbólica



Voz en *off*: “Los científicos prevén que entre el 14 y el 38% de su población [de Europa] viva con escasez de agua”.

Fuente: Telecinco, 28 de octubre de 2005

Uso de imágenes para establecer comparaciones

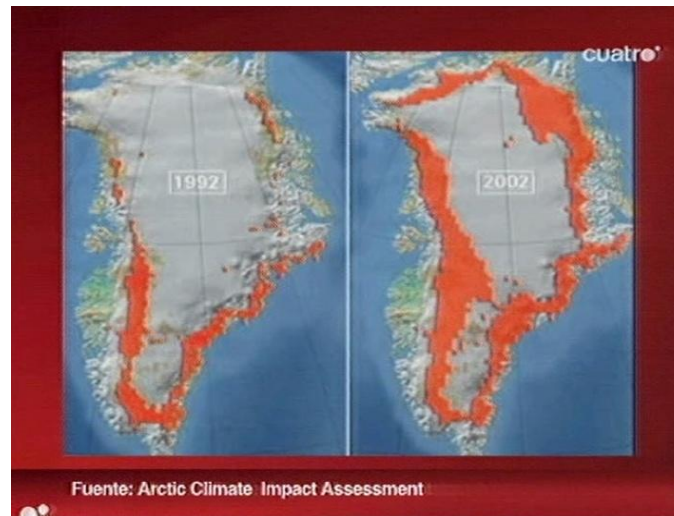


Los Alpes en un grabado de 1781



Los Alpes en 2005

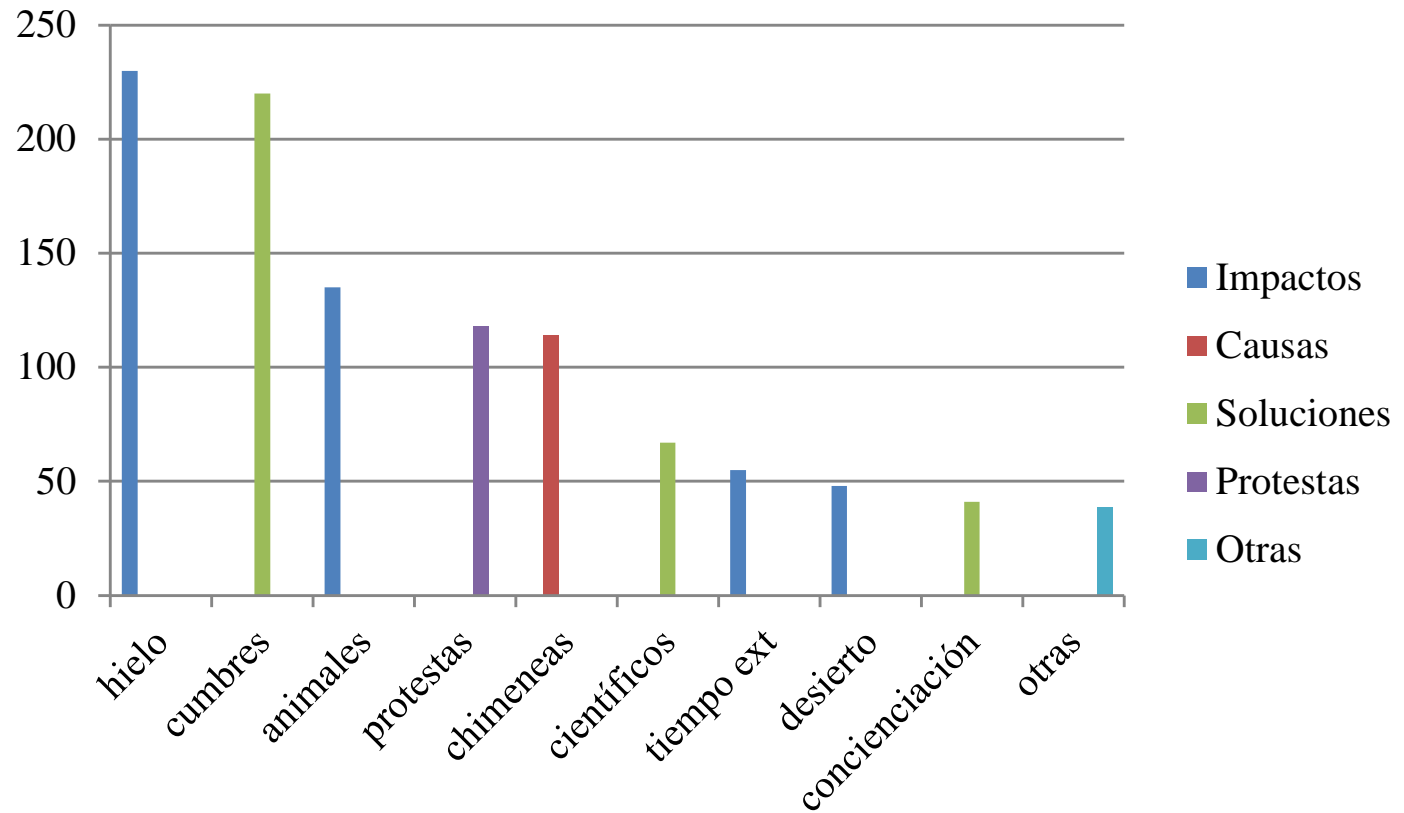
Fuente: La 2 Noticias, 2 de diciembre de 2005



Groenlandia en 1992 y en 2002

Fuente: Cuatro, 17 de febrero de 2006

Número de planos



Por grupos	Imágenes	Número
Consecuencias 571	Hielo	230
	Animales	135
	Tiempo extremo	55
	Desierto	48
	Personas en escenarios de CC	30
	Océanos	29
	Incendios	12
	Plantas	12
	Planeta	11
	Altas temperaturas	9
Causas 213	Chimeneas y fábricas	114
	Tráfico	34
	Ciudades	21
	Construcción	21
	Consumo	13
	Minas y carbón	10
Soluciones 394	Cumbres internacionales	220
	Científicos	67
	Acciones de concienciación	41
	Energías renovables y tecnologías limpias	37
	Política nacional	29
Protestas 118	Manifestaciones y protestas	118
Otras imágenes 39		39

Imágenes de animales



Pingüinos en el Antártico



Animales marinos en las islas
Columbretes (Castellón)

Fuente: Telecinco, 9 de marzo de 2011 (izda.); y La Sexta, 6 de mayo de 2011 (dcha.)

Uso sensacionalista de imágenes



Fuente: La 2, 10 de noviembre de 2005

Imágenes sobre las causas del CC



Fuente: Antena 3 (izda.), 11 de diciembre de 2011; y La 2 (dcha.), 5 de diciembre de 2005

Imágenes de la cumbre de Durban



Fuente: Antena 3 (izda.) y Telecinco (dcha.), 11 de diciembre de 2011

Imágenes de científicos



Fuente: La 2 Noticias

Imágenes de acciones de concienciación



Fuente: La 2 Noticias, 2 de diciembre de 2005 (izda.) y 5 de junio de 2006 (dcha.)

Imágenes de energías renovables



Fuente: La Sexta, 11 de diciembre de 2011

Imágenes de protestas en cumbres del clima



Fuente: La 1 (izda.), Cuatro (arriba, dcha.), La Sexta (en medio, dcha.) y La 2 (abajo, dcha.)

Fuentes políticas nacionales



Fuente: La 1, 5 junio 2006 (izda.); y La Sexta, 14 de septiembre de 2011 (dcha.)

Fuentes ecologistas



Fuente: Cuatro, 16 de febrero de 2006 (izda.); y La Sexta, 14 de septiembre de 2011 (dcha.)



Fuente: La 1, 5 de junio de 2006 (izda.); y La Sexta, 11 de diciembre de 2011 (dcha.)

Características por canal

La 1 y Telecinco: enfoque de política internacional (predominan imágenes de cumbres del clima)

La 2 y Cuatro: impactos lejanos del CC (predominan imágenes de derretimiento)

Antena 3: enfoque científico (predominan imágenes de científicos)

La Sexta: impactos más cercanos del CC (predominan las imágenes de fauna)

Características por canal

Cuatro: la que más imágenes utiliza referidas a causas

La 2: aporta algo más de la mitad de imágenes de tiempo extremo

La 1, La 2 y La Sexta: concentran las imágenes de concienciación y energías limpias

Recomendaciones finales

Plasmar más **impactos del CC en España.**

Presentar más **imágenes de acciones cotidianas que impliquen al espectador** en la lucha contra el CC:

- Las imágenes asociadas a las causas podrían situarse no sólo en la industria y la contaminación atmosférica, sino también en las **acciones individuales.**
- **ahorro energético, reciclaje o consumo de energías limpias,** podrían estimular a los telespectadores para sumarse a estos comportamientos.

Recomendaciones finales

Incrementar el n° de fuentes, sobre todo, incorporando aportaciones de científicos que acerquen el problema a los espectadores.

Que las fuentes informativas del CC, al menos las científicas y ecologistas, **aporten sus propias visualizaciones** del tema a los medios de comunicación.

Muchas gracias

Mari Carmen Erviti Ilundáin, Universidad de
Navarra

mcerviti@unav.es