



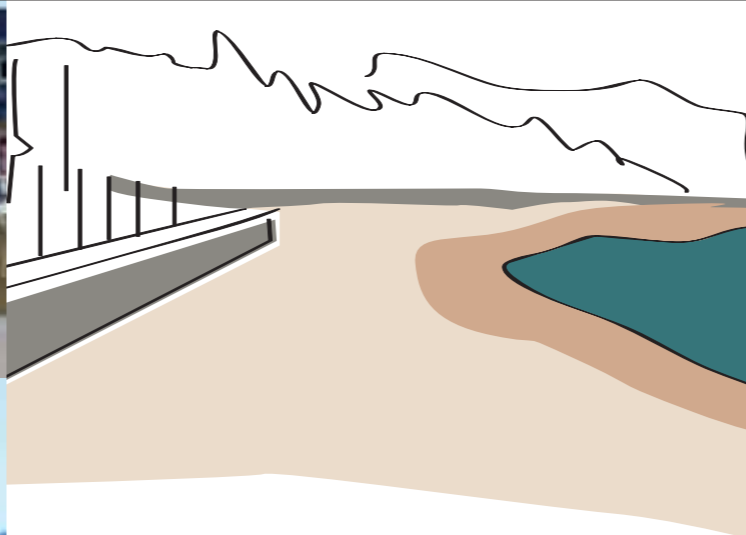
Plaza-mirador  
Behatoki-plaza



Pasarela de madera  
Egurrezko pasabidea



Antes / Lehen



Durante / Bitartean



# ACONDICIONAMIENTO Y ORDENACIÓN DE LAS PLAYAS DE GORLIZ Y PLENTZIA (VIZCAYA)

# GORLIZ ETA PLENTZIAKO HONDARTZEN EGOKITZEA ETA ANTOLAMENDUA (BIZKAIA)

Zona dunar  
Duna-gunea



Paseo marítimo y acceso  
a la playa  
Itsasoko pasealekua eta  
hondartzarako sarbidea



Edificio de servicios  
Zerbitzu-eraikina



Despues / Ondoren



Promotor /  
Sustatzailea



Contratista /  
Kontratista



Consultoría /  
Aholkularitza



ITSASOAREN IDAZKARITZA NAGUSIA	SECRETARÍA GENERAL DEL MAR
ITSASERTZAREN ETA ITSASOAREN IRAUNKORTASUNAREN ZUZENDARITZA NAGUSIA	DIRECCIÓN GENERAL DE SOSTENIBILIDAD DE LA COSTA Y EL MAR
EUSKAL HERRIKO ITSASERTZ MUGARTEA	DEMARCACIÓN DE COSTAS DEL PAÍS VASCO



La playa con forma de concha y conocida por unos como de Gorliz y por otros como de Plentzia no es sino una única playa de arena fina y aguas relativamente protegidas compartida por ambos municipios. El lado "Plentzia" de la playa, de unos 300 metros de longitud, no tiene problemas aparentes: cuenta con una amplia zona de playa seca y un paseo marítimo remodelado por la Dirección General de Sostenibilidad de la Costa y el Mar hace 8 años. Sin embargo la parte de Gorliz, de cerca de un kilómetro de longitud, se ha caracterizado desde hace varias décadas por la falta de playa seca en pleamar, por la existencia de una carretera que ejercía de barrera entre la playa y el parque-pinar colindante, y por la ausencia de paseo marítimo.

Batzuentzat Gorlizkoa eta beste batzuentzat Plentziakoa den maskor itxurako hondartza, udalerrri biek elkarbanatzen duten harea fin eta ur babestu samarreko hondartza bakarra da. Hondartzaren Plentziako aldeak 300 metro inguruko luzera du eta ez dauka arazo nabarmenik: hondartza lehorreko gune handi bat eta duela 8 bat urte Itsasertzaren eta Itsasoaren Iraunkortasunaren Zuzendaritza Nagusiak birmoldaturiko itsas pasealekua ditu. Bestalde, Gorlizko aldeak gutxi gorabehera kilómetro bateko luzera dauka, eta azken hamarkadetan hondartza lehorreko gabezia izan du itsasgoran, itsas pasealeku ezagatik eta errepide baten eraginagatik. Errepide honek hesi giza jarduten zuen hortzartzaren eta alboko pinudi-parkearen artean.

## DESCRIPCIÓN DE LA ACTUACIÓN JARDUERAREN DESKRIBAPENA

Ante la problemática planteada, las actuaciones han consistido básicamente en la ampliación de la playa, la recuperación de la zona de dunas ocupada por la carretera de acceso y por un amplio parking en situación irregular, la creación de un paseo marítimo, la reordenación de los accesos rodados y peatonales, y la construcción de dos edificios de servicios. El proyecto ejecutado se enmarca dentro de la política de actuaciones sostenibles desarrollada por el Ministerio, al lograrse la ampliación de la playa y de la zona de dunas eliminando ocupaciones tierra adentro y devolviendo, en parte, la playa a su situación anterior sin necesidad de construir espigones o aportes externos de arena. En la siguiente gráfica se puede observar la antigua carretera existente (A-D-G) y la playa antes de las obras (en azul); la ampliación de la playa (en amarillo); la reordenación de accesos rodados y los nuevos edificios de servicios en B y en E; (en gris los accesos y en rojo los servicios); la recuperación de la zona dunar (en rosa); y bordeando todo lo anterior, también desde A hasta G, la traza del nuevo paseo.



- Nuevo paseo / Pasealeku berria
- Recuperación de la zona dunar / Duna gunearen berreskurapena
- Playa antes de las obras/ Hondartza lanen aurretik
- Ampliación de la Playa/ Hondartzaren handitzea
- Reordenación de accesos/ Ibilgailu-sarbideen berrantolaketa
- Área de servicios/ Zerbitzu gunea

Arazo honi aurre egiteko jarduera desberdinak burutu dira: hondartzaren handitzea, sarbide errepideak eta egoera irregularrean zegoen aparkalekuak betetako duna-gunearen berreskurapena, itsas pasealekuaren eraikuntza, oinezkoen eta ibilgailuen sarbideen berrantolaketa eta bi zerbitzu-eraikinen eraikuntza. Gauzaturiko proiektua Ministerioak garaturiko jarduera iraunkorreko politikan kokatzen da, hondartza eta duna-gunea handitzen direlako eta lur barnealdeko okupazioak kentzen direlako. Honela, neurri handi batean, hondartza lehengo egoerara bueltatzen da, kai-muturririk eraiki gabe edota kanpoko harea ekarpenik egin gabe. Ondorengo grafikoan ikusi daitekeena: errepide zaharra (A-D-G), hondartza lanen aurretik (kolore urdina); hondartzaren handitzea (kolore horia); ibilgailu-sarbideen berrantolaketa eta zerbitzu-eraikin berriak B eta E; (sarbideak kolore grisarekin eta zerbitzuak gorri kolorearekin); duna-gunearen berreskurapena (kolore arrosa); eta beste guztia inguratuz, A-tik G-ra baita, pasealeku berriaren traza.

**62.000 m<sup>2</sup> de ampliación de playa y zona de dunas, que se traducen los siguientes aumentos de anchura:**

70 metros de playa en la zona central.  
15 metros de playa frente al hospital.  
70 metros más en la zona dunar.

**80.000 ejemplares de plantas dunares.**  
**1.600 metros lineales de paseo marítimo peatonal con:**

Anchura mínima de 9 metros, con carril ciclable a lo largo de todo el paseo.  
Pasarela de madera de 7 metros de anchura y 100 metros de longitud en el tramo central del paseo.  
Plaza-mirador junto al dique de Astondo.  
Iluminación y mobiliario urbano.

**2 edificios de servicios como nuevas dotaciones.**  
**8 nuevos accesos a la playa:**  
5 rampas para peatones y 3 accesos para vehículos de mantenimiento.

**6 edificaciones retiradas de la playa.**  
**500 metros de desvío de colector de aguas residuales.**

**INVERSIÓN: 10.073.532,03 euros (año 2010).**



Antes / Lehen

**Hondartza eta duna-gunea 62.000 m<sup>2</sup>-tan handitu dira, honako zabalera gehikuntzekin:**

70 metro hondartza, erdiko gunean.  
15 metro hondartza, ospitale aurrean.  
70 metro gehiago duna-gunean.

**Dunetako landareak 80.000 ale.**  
**1.600 metro lineal dituen oinezkoentzako itsas pasealekua:**

9 metroko zabalera minimoa eta bidegorria pasealeku osoan.  
7 metroko zabalera eta 100 metro inguruko luzera duen egurrezko pasabidea pasealekuaren erdiko gunean.  
Behatoki-plaza Astondoko dikearen ondoan.  
Argiztapena eta hiri-altzariak.

**2 zerbitzu-eraikin dotazio berri modura.**  
**Hondartzarako 8 sarbide berri:**  
Oinezkoentzako 5 arrapala eta mantentze ibilgailuentzako 3 sarbide.

**Hondartzako 6 eraikinen kenketa.**  
**Hondakin-uren kolektorearen 500 metroko desbideratzea.**

**INBERTSIOA: 10.073.532,03 euro (2010 urtea).**



Después / Ondoren