

BOLETÍN TRIMESTRAL DE  
COYUNTURA ENERGÉTICA

NÚMERO 45  
1er. trimestre 2006



## SUMARIO

### Página

LA COYUNTURA ENERGÉTICA EN EL PRIMER TRIMESTRE DE 2006 .....	7
--	---

### CUADROS Y GRAFICOS

#### I. PRODUCCIÓN DE ENERGIA

1. Producción interior de energía primaria (ktep) .....	15
2. Grado de autoabastecimiento de energía primaria (%) .....	16
3. Producción interior de carbón (Kt) .....	17
4. Producción interior de carbón (Ktep) .....	18
5. Producción de energía eléctrica en el sistema de R.E.E. (por centrales)(GWh) .....	19
6. Producción nacional de energía eléctrica (por combustibles)(GWh).....	20

#### II. COMERCIO EXTERIOR

1. Procedencia del del gas natural importado en España .....	23
2. Procedencia del petróleo crudo importado en España .....	24

#### III. CONSUMO DE ENERGÍA FINAL

1. Consumo de energía final (Ktep) .....	29
2. Consumo final de productos petrolíferos (Ktep).....	30
3. Consumo final de gas (Ktep) .....	32
4. Consumo final de carbón (Ktep).....	33
5. Consumo final de electricidad en el sistema de REE (GWh) .....	34
6. Consumo final de electricidad en la península (GWh) .....	34
7. Consumo final de electricidad en el sistema extrapeninsular (GWh). .....	35
8. Consumo final nacional de electricidad (GWh).....	35
9. Evolución del consumo de energía final en España (1973-2005)(Ktep) .....	36

#### IV. CONSUMO DE ENERGÍA PRIMARIA

1. Consumo de energía primaria (Ktep).....	39
2. Consumo total de carbón (Ktep).....	40
3. Consumo total de petróleo (Ktep).....	40
4. Consumo total de gas natural (Ktep).....	40
5. Consumo total de energías hidráulica y nuclear (Ktep).....	40
6. Consumo de combustibles en la generación de energía eléctrica (Miles de toneladas).....	41
7. Consumo de energía primaria en la generación de energía eléctrica (Ktep).....	42
8. Evolución del consumo de energía primaria en España (1973-2005)(Ktep).....	43

#### V. PRECIOS ENERGÉTICOS

1. Evolución de las cotizaciones del petróleo crudo Brent.....	47
2. Evolución de las cotizaciones de productos petrolíferos en Europa.....	47
3. Precios de la gasolina sin plomo en países de la Unión Europea.....	48
4. Precios del gasóleo de automoción en países de la Unión Europea.....	48
5. Precios del gasóleo de calefacción en países de la Unión Europea.....	49
6. Precios del fuel oil BIA en países de la Unión Europea.....	49
7. Evolución de los precios del gas natural.....	50
8. Precios del gas natural industrial en la Unión Europea.....	51
9. Precio máximo de venta de la botella de butano de 12,5 kg.....	52
10. Precio de venta del GLP envasado en países de la Unión Europea.....	52

METODOLOGIA.....	53
------------------	----

ABREVIATURAS Y SIMBOLOS.....	55
------------------------------	----

**LA COYUNTURA ENERGETICA EN EL PRIMER TRIMESTRE DE 2006**



## LA COYUNTURA ENERGÉTICA EN EL PRIMER TRIMESTRE DE 2006

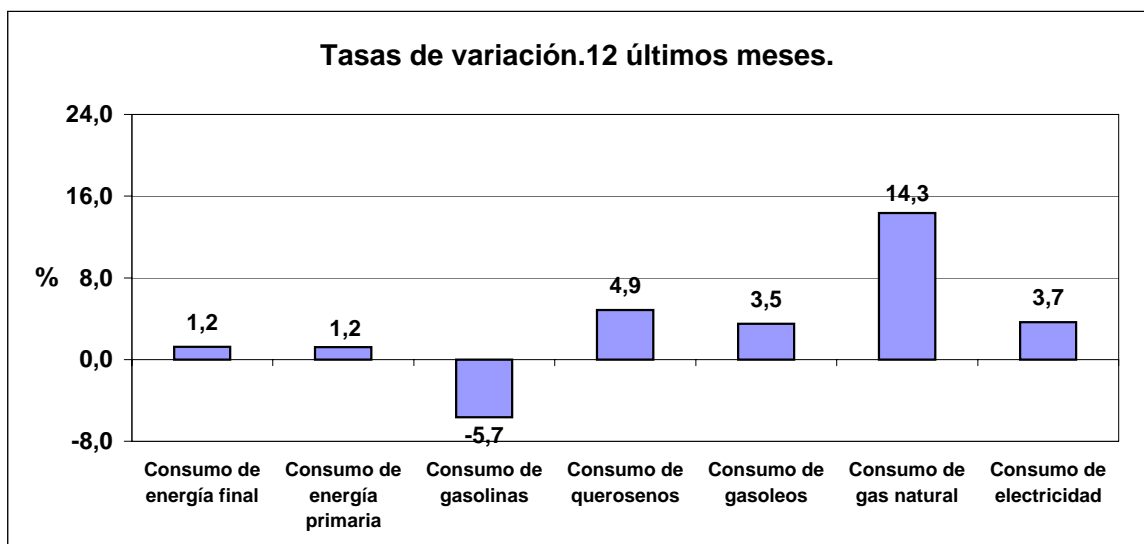
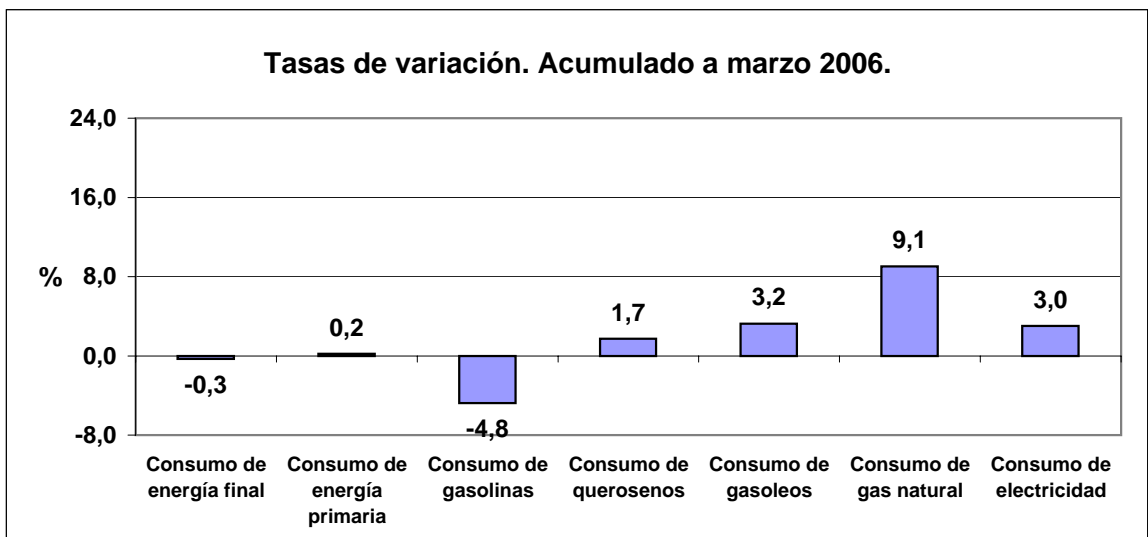
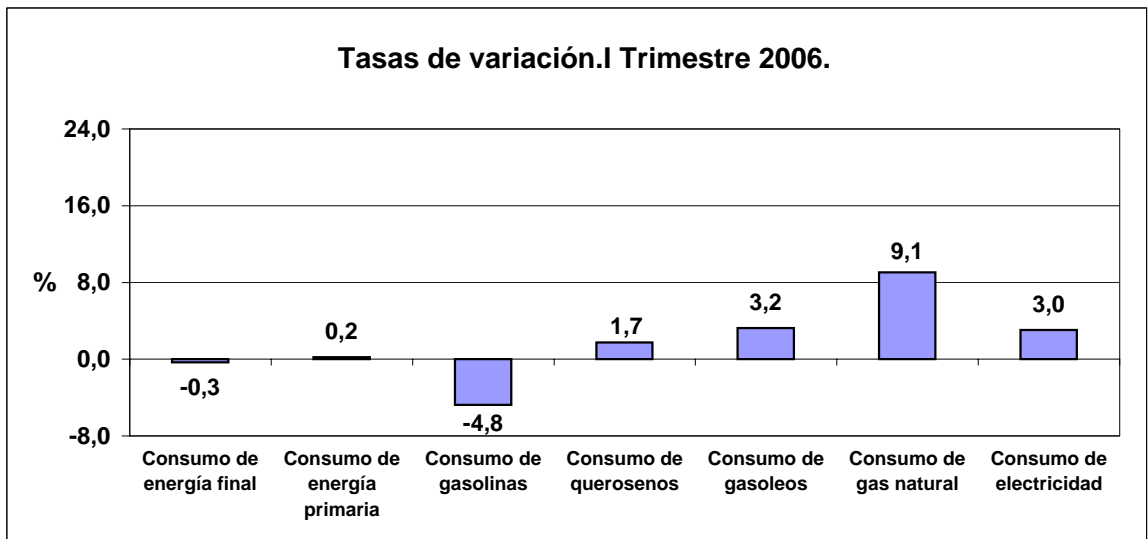
El *consumo total de energía*<sup>1</sup> en España en el primer trimestre de 2006 ha subido sólo ligeramente respecto al mismo período del año anterior, continuando la tendencia de desaceleración que se viene registrando en los últimos trimestres. En esta evolución ha tenido influencia determinante el consumo de las energías finales, especialmente de gas, de electricidad y de algunos combustibles del transporte. Destaca también la mayor generación eléctrica con energías renovables y por tanto el descenso del consumo de algunas energías fósiles en generación, por lo que la tasa de crecimiento de la energía primaria ha sido sólo ligeramente superior a la de la energía final.

Considerando únicamente el consumo energético final de la industria (excluida la de producción de electricidad y las refinerías de petróleo), los transportes y el sector doméstico y de servicios, la demanda de energía en España en el primer trimestre de 2006 ha sido ligeramente inferior a la del mismo período de 2005, confirmando también la desaceleración de los trimestres anteriores. Esta evolución se ha debido, fundamentalmente, a la actividad económica, aunque también han influido las diferencias de laboralidad y temperatura respecto al mismo período del año anterior. El crecimiento de la demanda eléctrica también continúa a tasas moderadas, un 3% en el primer trimestre.

INDICADORES ENERGÉTICOS	2004/03	2005/04	2004				2005				2006
	%	%	I Trim.	II Trim.	III Trim.	IV Trim.	I Trim.	II Trim.	III Trim.	IV Trim.	I Trim.
Tasas de variación											
Consumo de energía final	3,7	2,4	4,7	5,1	2,7	2,2	4,0	2,2	2,9	0,4	-0,3
Consumo de energía primaria	4,4	2,6	6,3	5,2	2,8	3,4	5,7	1,7	1,4	1,7	0,2
Consumo de gasolinas	-4,1	-6,0	-1,1	-4,9	-5,2	-4,7	-6,1	-5,5	-5,5	-6,8	-4,8
Consumo de querosenos	10,9	6,6	7,7	12,0	11,4	11,9	9,3	8,5	5,6	3,5	1,7
Consumo de gasoleos	6,7	3,9	7,9	7,6	5,6	5,6	4,9	4,9	4,4	1,8	3,2
Consumo de gas natural	16,1	18,0	15,9	17,6	12,0	18,5	21,8	21,3	18,4	11,4	9,1
Consumo de electricidad	4,6	4,6	5,6	4,6	3,7	4,5	6,5	4,8	3,2	3,8	3,0

FUENTE: MITyC.SGE. (Ministerio de Industria Turismo y Comercio.Secretaría General de la Energía).

<sup>1</sup> Los Balances de este Boletín no incluyen energías renovables de uso final, al no disponerse de datos mensuales.



FUENTE: MITyC.SGE. (Ministerio de Industria Turismo y Comercio. Secretaría General de la Energía).



## **Demanda**

El consumo de **energía final** en España en el primer trimestre de 2006 ha sido un 0,3% inferior al mismo período de 2005, siguiendo la tendencia de desaceleración de los trimestres anteriores. Esta evolución se ha debido a la moderación del consumo de la demanda industrial y del transporte, unido a diferencias de laboralidad y temperatura.

Por energías, el consumo de **electricidad** para usos finales total nacional ha aumentado un 3% en el primer trimestre, tasa inferior a las de los trimestres anteriores. La demanda final del sistema peninsular ha aumentado un 3,1%, mientras que en el sistema de Red Eléctrica de España, S.A. (REE) ha crecido un 2,7%. La estimación provisional del autoconsumo de autoprodutores indica un aumento del 11,5%, mientras continúa creciendo su volcado a la red, 3,9% en el período indicado. Este crecimiento de la demanda eléctrica ha sido significativamente potenciado por las diferencias citadas de laboralidad y temperatura.

En el sistema extrapeninsular (Baleares, Canarias, Ceuta y Melilla), el consumo final de electricidad también ha continuado su crecimiento, con un aumento del 2,2% en el trimestre. La demanda en los sistemas de Baleares creció un 0,7%; en los de Canarias, un 3% y en Ceuta y Melilla, un 5,6%.

El consumo final de **productos petrolíferos** en el primer trimestre de 2006 ha bajado un 0,4% respecto del mismo período de 2005, tras el significativo descenso registrado en el último trimestre del año anterior. Por sectores, continúa el crecimiento de la demanda de carburantes del transporte, con diferencias entre productos. Se ha reactivado el crecimiento de la demanda de gasóleo auto, 6,1% en el primer trimestre, derivado de la actividad industrial y del crecimiento del parque de turismos nuevos, que también se refleja en la evolución de la demanda de gasolinas, que sigue bajando significativamente, continuando la tendencia del año anterior.

La demanda de querosenos también continúa ralentizándose, un 1,7%, continuando la tendencia del año anterior. Finalmente, en el sector industrial, en el primer trimestre bajó la demanda de fuel oil, coque y naftas. También bajó la demanda de combustibles de calefacción para el sector doméstico y terciario, gasóleo C y GLP.

El consumo final de **carbón** ha bajado en el primer trimestre, continuando la tendencia del año anterior, debido al consumo en siderurgia y a pesar del crecimiento en cemento. El consumo final de **gas** ha bajado, un 3,2% en el primer trimestre, a pesar de las diferencias citadas de laboralidad y temperatura.

El consumo de **energía primaria** ha aumentado ligeramente en el primer trimestre, 0,2%, a pesar del descenso indicado de la demanda final, y del aumento de la generación tanto hidroeléctrica como con otras energías renovables, que no han compensado el crecimiento del consumo de gas en generación. En el primer trimestre, la generación con carbón ha bajado un 8,8%, con productos petrolíferos un 23,7%, mientras que con gas creció un 35,4% debido a los nuevos grupos de ciclo combinado y la generación nuclear ha subido un 3,4%.

Finalmente, la **producción interior de energía primaria** en el primer trimestre fue un 3,4% superior a la del mismo período de 2005, con aumento en nuclear y renovables y descenso en las demás fuentes. El grado de autoabastecimiento energético se ha situado en el 19,7%.

### **Precios energéticos**

Los precios "spot" de petróleo crudo en dólares/barril han subido significativamente en el primer trimestre de 2006, recuperando la tendencia de ascenso del año anterior. El crudo tipo "Brent" ha tenido una cotización media de 62,1 \$/barril en marzo, frente a 52,9 \$/barril de media en el mismo mes del año anterior. El precio en euros ha sido significativamente inferior dada la favorable evolución del tipo de cambio en el período. Los precios "spot" de productos petrolíferos en el primer trimestre han seguido una trayectoria similar a la del crudo, bajando el diferencial entre los de gasolina y los de gasóleo auto, como viene sucediendo desde septiembre del año anterior.

Los **precios de venta al público de productos petrolíferos**, en los países miembros de la Unión Europea, siguen habitualmente una trayectoria similar a la de los precios "spot" de productos, matizada por la evolución de la paridad de la moneda europea con el dólar y las variaciones de fiscalidad. Los precios, en 2006, de la gasolina sin plomo fueron en general superiores a los de inicio de año, evolución similar a los de gasóleo auto.

La comparación de precios de venta al público de los productos petrolíferos, en los principales países de la UE, indica que fueron en España inferiores a la media comunitaria, en abril, en gasolina sin plomo, gasóleo automoción y calefacción y GLP envasado y ligeramente superiores en fuel oil BIA.

Las tarifas máximas del gas natural en España, tanto en el sector doméstico y comercial como en el industrial, se han mantenido estables en el primer trimestre, situándose por encima de los niveles del mismo período del año anterior. La comparación de precios sin impuestos del gas natural industrial indica que en enero pasado fueron inferiores en España a los de los principales países europeos consumidores.

Las **tarifas eléctricas** reguladas aumentaron a partir del 1-1-2006, en promedio global conjunto, un 4,48% de media sobre las aprobadas para 2005. Esta subida se distribuye aplicando en la tarifa doméstica el 4,48% y el 5,05% para la de alta tensión.

### **Comercio exterior energético**

La importación de **crudo de petróleo**, partida dominante en el comercio exterior energético de España, ha aumentado un 3,1% en toneladas en el primer trimestre de 2006 respecto a la del mismo período del año anterior. Por procedencias, el primer suministrador fue Rusia, seguido de Arabia Saudí, Nigeria, Libia y Méjico.

La importación de **gas natural** en termias, aumentó en el cuarto trimestre de 2005 un 18,1%, y un 22,9% en el año, correspondiendo el mayor peso a Argelia, Nigeria y Qatar.



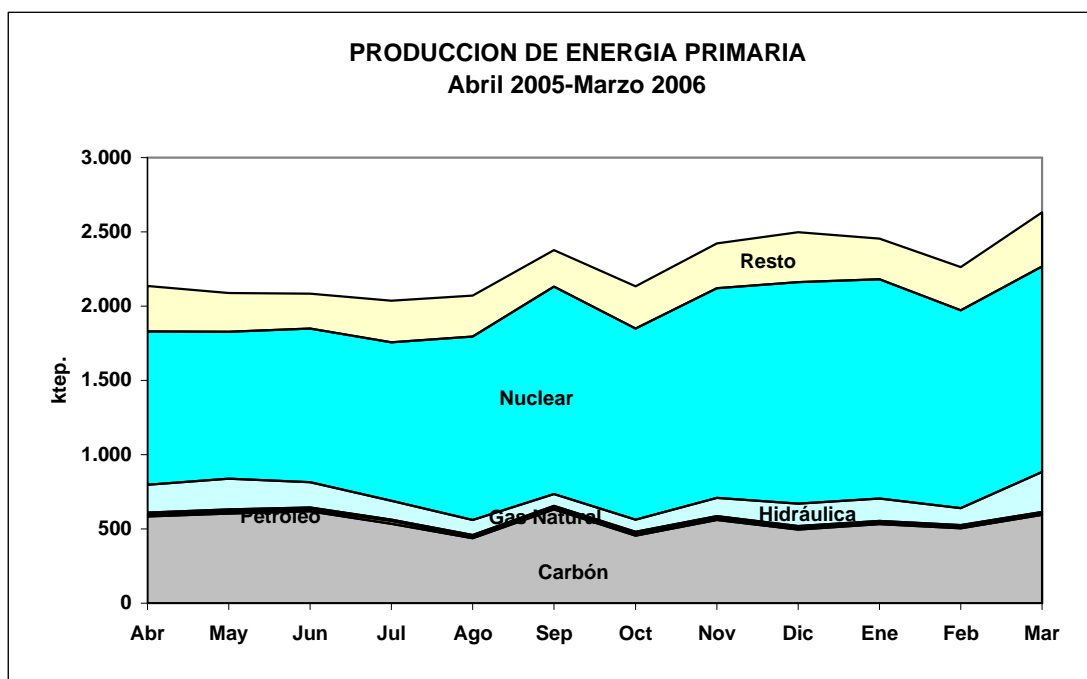
## **I. PRODUCCION DE ENERGIA**



I.1.- PRODUCCION INTERIOR DE ENERGIA PRIMARIA.(ktep)

	Carbón	Petroleo	Gas Natural	Hidráulica	Nuclear	Resto	TOTAL	Tasa de variación
2.001	7.863	338	471	3.528	16.602	1.275	30.077	6,0
2.002	7.685	316	467	1.988	16.422	1.579	28.456	-5,4
2.003	7.144	322	197	3.533	16.125	2.012	29.332	3,1
2.004	6.922	255	310	2.726	16.576	2.674	29.462	0,4
2.005	6.626	166	144	1.679	14.995	3.351	26.960	-8,5
2.004 I	1.784	77	106	905	4.219	667	7.758	-0,3
II	1.805	61	93	806	4.103	618	7.485	5,1
III	1.594	68	57	482	4.253	592	7.046	3,0
IV	1.739	49	54	532	4.001	796	7.172	-5,5
2.005 I	1.707	37	44	449	4.050	825	7.112	-8,3
II	1.804	41	41	565	3.057	801	6.308	-15,7
III	1.603	43	29	309	3.699	801	6.485	-8,0
IV	1.511	45	30	356	4.190	923	7.055	-1,6
2.006 I	1.632	35	28	535	4.188	933	7.351	3,4
2.004 Abr	586,9	21,0	32,7	266,6	1.388,4	237,0	2.532,6	4,0
May	606,8	20,0	31,7	295,6	1.313,4	191,6	2.459,1	1,6
Jun	611,4	20,0	28,1	243,4	1.401,1	189,7	2.493,7	10,1
Jul	567,9	26,0	20,2	188,3	1.500,7	183,5	2.486,6	1,2
Ago	434,3	23,0	18,8	157,5	1.470,8	201,2	2.305,6	1,8
Sep	591,4	19,0	17,7	136,6	1.281,5	207,7	2.253,9	6,3
Oct	573,4	16,7	18,7	158,4	1.217,9	270,0	2.255,1	-2,0
Nov	631,2	16,7	16,8	209,4	1.379,6	258,9	2.512,6	-2,9
Dic	534,0	15,7	18,9	164,6	1.403,6	267,3	2.404,1	-11,0
2.005 Ene	550,4	14,0	16,5	145,2	1.516,6	279,8	2.522,5	-6,7
Feb	576,5	9,0	11,9	137,4	1.329,7	260,0	2.324,5	-7,1
Mar	580,5	14,0	15,8	166,2	1.203,3	285,6	2.265,4	-11,2
Abr	583,0	12,0	14,2	188,5	1.031,0	306,5	2.135,2	-15,7
May	602,5	15,0	13,5	206,4	990,4	261,2	2.089,0	-15,1
Jun	618,1	14,0	12,9	170,1	1.035,1	233,7	2.083,9	-16,4
Jul	534,9	18,0	9,6	127,9	1.065,5	279,9	2.035,8	-18,1
Ago	436,8	12,0	9,8	101,8	1.235,4	275,8	2.071,6	-10,1
Sep	631,6	13,0	9,9	79,7	1.397,7	245,7	2.377,6	5,5
Oct	454,2	16,0	10,0	82,3	1.285,9	286,1	2.134,5	-5,3
Nov	561,3	15,0	10,1	122,4	1.412,5	300,3	2.421,6	-3,6
Dic	495,8	14,0	9,6	151,5	1.491,5	336,1	2.498,5	3,9
2.006 Ene	531,8	13,0	9,8	150,1	1.475,3	275,8	2.455,8	-2,6
Feb	505,2	11,0	8,7	115,9	1.330,4	291,7	2.262,9	-2,7
Mar	595,1	11,0	9,1	268,8	1.382,2	365,8	2.632,0	16,2

Las tasas de variación son respecto del mismo periodo del año anterior  
FUENTE : MITyC.SGE.



I.2.- GRADO DE AUTOABASTECIMIENTO DE ENERGIA PRIMARIA.(%)

	Carbón	Petroleo	Gas Natural	Hidráulica	Nuclear	Resto	TOTAL
2.001	40,3	0,5	2,9	100,0	100,0	100,0	24,2
2.002	35,1	0,5	2,5	100,0	100,0	100,0	22,1
2.003	35,4	0,5	0,9	100,0	100,0	100,0	22,1
2.004	33,1	0,4	1,3	100,0	100,0	100,0	21,3
2.005	31,3	0,2	0,5	100,0	100,0	100,0	19,0
2.004 I	34,2	0,4	1,6	100,0	100,0	100,0	22,0
II	37,5	0,3	1,6	100,0	100,0	100,0	22,4
III	29,2	0,4	1,0	100,0	100,0	100,0	20,7
IV	32,0	0,3	0,8	100,0	100,0	100,0	20,1
2.005 I	31,2	0,2	0,6	100,0	100,0	100,0	19,1
II	36,0	0,2	0,6	100,0	100,0	100,0	18,6
III	30,5	0,2	0,4	100,0	100,0	100,0	18,8
IV	27,8	0,3	0,4	100,0	100,0	100,0	19,4
2.006 I	32,4	0,2	0,3	100,0	100,0	100,0	19,7
2.004 Abr	38,1	0,4	1,7	100,0	100,0	100,0	22,6
May	37,8	0,3	1,7	100,0	100,0	100,0	22,4
Jun	36,7	0,3	1,5	100,0	100,0	100,0	22,3
Jul	30,6	0,4	1,0	100,0	100,0	100,0	21,0
Ago	23,9	0,4	1,1	100,0	100,0	100,0	20,9
Sep	33,2	0,3	0,9	100,0	100,0	100,0	20,2
Oct	32,3	0,3	0,9	100,0	100,0	100,0	20,1
Nov	36,2	0,3	0,7	100,0	100,0	100,0	20,8
Dic	27,9	0,3	0,8	100,0	100,0	100,0	19,4
2.005 Ene	28,2	0,2	0,6	100,0	100,0	100,0	19,6
Feb	33,0	0,2	0,4	100,0	100,0	100,0	19,4
Mar	32,6	0,2	0,6	100,0	100,0	100,0	18,2
Abr	35,9	0,2	0,6	100,0	100,0	100,0	18,9
May	35,7	0,3	0,6	100,0	100,0	100,0	18,8
Jun	36,5	0,2	0,5	100,0	100,0	100,0	18,1
Jul	29,6	0,3	0,4	100,0	100,0	100,0	17,1
Ago	25,8	0,2	0,5	100,0	100,0	100,0	18,5
Sep	35,9	0,2	0,4	100,0	100,0	100,0	20,9
Oct	25,8	0,3	0,5	100,0	100,0	100,0	19,0
Nov	30,8	0,3	0,4	100,0	100,0	100,0	19,9
Dic	26,8	0,2	0,3	100,0	100,0	100,0	19,4
2.006 Ene	27,4	0,2	0,3	100,0	100,0	100,0	19,0
Feb	30,4	0,2	0,3	100,0	100,0	100,0	18,9
Mar	41,2	0,2	0,3	100,0	100,0	100,0	21,2

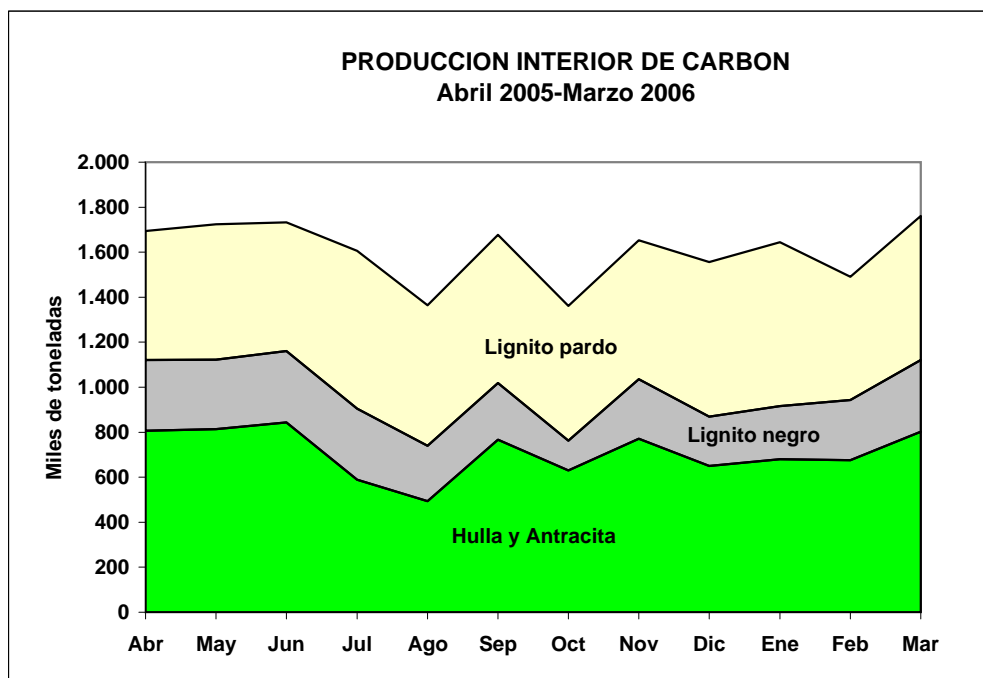
Fuente : DGPEM.



I.3.- PRODUCCION INTERIOR DE CARBON.(Miles de toneladas)

	Hulla y Antracita	Lignito Negro	Lignito Pardo	TOTAL	Tasa de variación
2.001	10.491	3.475	8.718	22.685	-3,4
2.002	9.752	3.557	8.726	22.035	-2,9
2.003	9.386	3.181	7.981	20.548	-6,7
2.004	8.923	3.426	8.147	20.496	-0,3
2.005	8.553	3.214	7.587	19.354	-5,6
2.004 I	2.380	831	2.021	5.232	11,5
II	2.401	874	1.887	5.162	-3,7
III	1.890	901	2.111	4.901	-5,2
IV	2.251	821	2.128	5.201	-2,3
2.005 I	2.192	841	1.952	4.985	-4,7
II	2.463	942	1.746	5.151	-0,2
III	1.848	815	1.985	4.647	-5,2
IV	2.051	616	1.905	4.571	-12,1
2.006 I	2.158	822	1.915	4.896	-1,8
2.004 Abr	799,7	262,4	612,2	1.674,3	-3,8
May	805,9	290,4	676,6	1.772,9	4,5
Jun	795,7	320,8	598,3	1.714,8	-10,9
Jul	673,2	331,9	683,7	1.688,8	-1,9
Ago	471,5	297,6	656,3	1.425,4	-11,3
Sep	745,0	271,2	770,8	1.787,0	-2,9
Oct	759,9	281,1	683,9	1.724,9	-11,2
Nov	827,6	286,7	725,2	1.839,5	-1,4
Dic	663,8	253,5	719,1	1.636,4	8,0
2.005 Ene	669,0	240,1	818,7	1.727,8	1,6
Feb	744,4	297,1	598,8	1.640,3	1,6
Mar	778,2	304,0	534,7	1.616,9	-15,7
Abr	805,9	315,3	572,5	1.693,7	1,2
May	813,7	309,1	601,3	1.724,1	-2,8
Jun	843,6	317,1	572,2	1.732,9	1,1
Jul	588,5	316,7	701,0	1.606,2	-4,9
Ago	493,3	245,8	624,6	1.363,7	-4,3
Sep	766,1	252,0	658,9	1.677,0	-6,2
Oct	629,9	132,3	599,0	1.361,2	-21,1
Nov	771,0	264,9	617,4	1.653,3	-10,1
Dic	649,6	219,1	688,1	1.556,8	-4,9
2.006 Ene	680,3	235,4	728,5	1.644,2	-4,8
Feb	676,3	267,1	546,9	1.490,3	-9,1
Mar	801,8	319,3	640,0	1.761,1	8,9

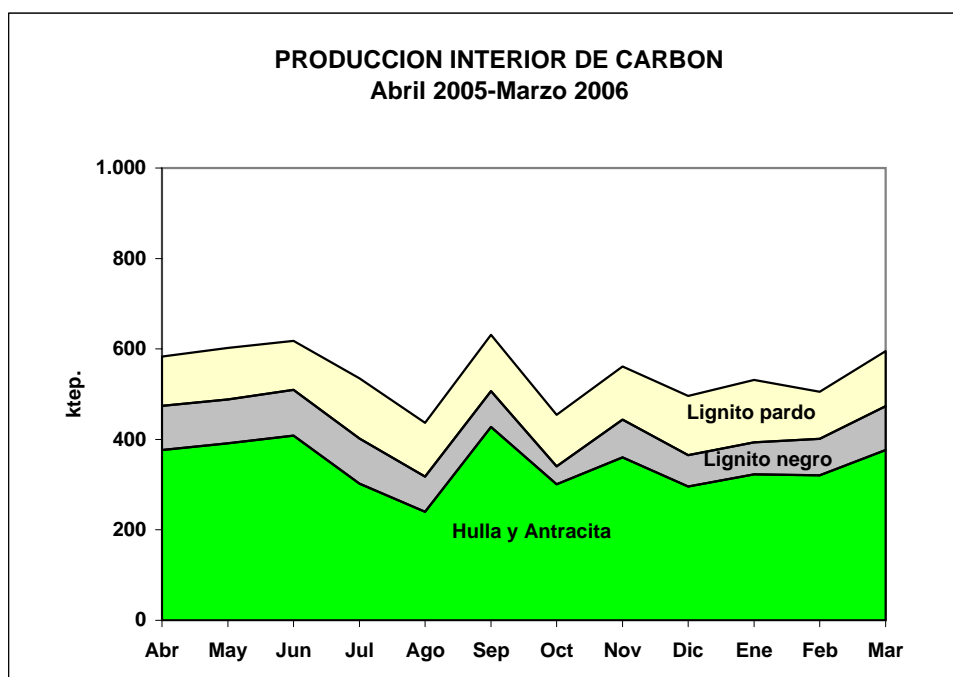
Las tasas de variación son respecto del mismo periodo del año anterior  
Fuente : DGPEM.



I.4.- PRODUCCION INTERIOR DE CARBON.(ktep)

	Hulla y Antracita	Lignito Negro	Lignito Pardo	TOTAL	Tasa de variación
2.001	5.293	1.075	1.495	7.863	-5,7
2.002	4.895	1.058	1.731	7.685	-2,3
2.003	4.618	964	1.562	7.144	-7,0
2.004	4.334	1.038	1.550	6.922	-3,1
2.005	4.179	1.005	1.442	6.626	-4,3
2.004 I	1.152	248	384	1.784	3,2
II	1.177	263	366	1.805	-5,6
III	921	277	396	1.594	-7,6
IV	1.084	250	404	1.739	-2,2
2.005 I	1.077	260	371	1.707	-4,3
II	1.176	296	332	1.804	-0,1
III	969	257	377	1.603	0,6
IV	957	193	362	1.511	-13,1
2.006 I	1.020	248	364	1.632	-4,4
2.004 Abr	391,8	78,8	116,3	586,9	-5,4
May	392,7	87,0	127,1	606,8	-0,7
Jun	392,1	96,7	122,6	611,4	-10,2
Jul	332,1	101,7	134,1	567,9	-4,2
Ago	229,1	91,7	113,5	434,3	-13,8
Sep	359,6	83,4	148,4	591,4	-6,0
Oct	358,6	84,6	130,2	573,4	-12,7
Nov	399,5	88,2	143,5	631,2	-0,6
Dic	326,2	77,5	130,3	534,0	10,0
2.005 Ene	322,4	72,4	155,6	550,4	-3,0
Feb	368,6	94,1	113,8	576,5	2,4
Mar	385,9	93,0	101,6	580,5	-11,3
Abr	376,4	97,8	108,8	583,0	-0,7
May	391,3	96,9	114,3	602,5	-0,7
Jun	408,2	101,2	108,7	618,1	1,1
Jul	302,1	99,6	133,2	534,9	-5,8
Ago	240,0	78,1	118,7	436,8	0,6
Sep	427,2	79,2	125,2	631,6	6,8
Oct	300,6	39,8	113,8	454,2	-20,8
Nov	360,3	83,7	117,3	561,3	-11,1
Dic	295,8	69,3	130,7	495,8	-7,2
2.006 Ene	323,0	70,4	138,4	531,8	-3,4
Feb	320,5	80,8	103,9	505,2	-12,4
Mar	376,6	96,9	121,6	595,1	2,5

Las tasas de variación son respecto del mismo periodo del año anterior  
Fuente : DGPEM.



I.5.-PRODUCCION DE ENERGIA ELECTRICA EN EL SISTEMA DE R.E.E.(Por centrales)

PRODUCCION (GWh b.g.) (1)	2006			2005	Acumulado a Marzo			Estruct 2006/05
	ENE.	FEB.	MAR.		Estruc	2006	Estruct	
Hidroeléctrica	1.679	1.277	2.749	4.986	9,1	5.705	9,8	14,4
Nuclear	5.661	5.105	5.304	15.540	28,5	16.070	27,6	3,4
Total carbón	7.296	6.139	5.070	20.207	37,0	18.506	31,8	-8,4
Hulla y antracita nacional	3.743	3.334	2.455	10.520	19,3	9.532	16,4	-9,4
Lignito pardo	1.364	1.194	1.086	3.552	6,5	3.644	6,3	2,6
Lignito negro	939	786	612	2.629	4,8	2.337	4,0	-11,1
Hulla importada	1.250	825	917	3.506	6,4	2.993	5,1	-14,6
Gas natural	6.139	5.932	5.040	11.431	20,9	17.111	29,4	49,7
-Ciclo combinado	5.663	5.592	4.811	10.271	18,8	16.066	27,6	56,4
Fuel oil	349	336	102	2.446	4,5	787	1,4	-67,8
<b>Producción bruta</b>	<b>21.124</b>	<b>18.789</b>	<b>18.265</b>	<b>54.610</b>	<b>100,0</b>	<b>58.179</b>	<b>100,0</b>	<b>6,5</b>
<b>Consumos propios</b>	<b>861</b>	<b>778</b>	<b>725</b>	<b>2.349</b>		<b>2.364</b>		<b>0,6</b>
<b>Producción neta</b>	<b>20.263</b>	<b>18.011</b>	<b>17.540</b>	<b>52.261</b>		<b>55.815</b>		<b>6,8</b>
<b>Compras al régimen especial</b>	<b>4.093</b>	<b>4.186</b>	<b>5.325</b>	<b>13.096</b>		<b>13.604</b>		<b>3,9</b>
<b>Consumo en bombeo</b>	<b>588</b>	<b>538</b>	<b>395</b>	<b>1.615</b>		<b>1.521</b>		<b>-5,8</b>
<b>Importaciones - exportaciones</b>	<b>-365</b>	<b>-584</b>	<b>-799</b>	<b>646</b>		<b>-1.748</b>		
<b>Demanda (GWh b.c.)(2)</b>	<b>23.403</b>	<b>21.075</b>	<b>21.671</b>	<b>64.389</b>		<b>66.150</b>		<b>2,7</b>

(1) Producción en bornes de generador. Por tipos de central

(2) Demanda en barras de central.

Fuente : R.E.E.

I.6.-PRODUCCION NACIONAL DE ENERGIA ELECTRICA. (Por combustibles) (Unidad : GWh)

	2006			Acumulado a Marzo		
	ENE.	FEB.	MAR.	2005	2006	2006/05
<b>I.-SISTEMA DE PENINSULAR</b>	26.608	24.352	25.026	71.517	75.986	6,2
<b>I.1.-REGIMEN ORDINARIO</b>	21.124	18.787	18.268	54.612	58.179	6,5
Hidroeléctrica	1.679	1.277	2.749	4.986	5.705	14,4
Térmica	19.445	17.510	15.519	49.626	52.474	5,7
Nuclear	5.661	5.105	5.304	15.540	16.070	3,4
Total carbón	7.156	6.017	4.875	19.677	18.048	-8,3
Hulla y antracita nacional	1.884	1.686	1.184	5.185	4.754	-8,3
Lignito pardo	478	442	373	1.513	1.293	-14,5
Lignito negro	421	345	267	1.225	1.033	-15,7
Hulla importada	4.373	3.544	3.051	11.754	10.968	-6,7
Gas siderúrgico	52	60	84	323	196	-39,3
Gas natural	6.098	5.980	5.027	11.345	17.105	50,8
Prod. Petrolíferos	478	348	229	2.741	1.055	-61,5
<b>I.2.-REGIMEN ESPECIAL</b>	5.484	5.565	6.758	16.905	17.807	5,3
Hidroeléctrica	395	315	559	1.040	1.269	22,0
Eólica	1.598	1.920	2.685	5.405	6.203	14,8
Carbón	40	36	44	129	119	-8,2
Gas natural	2.173	2.103	2.237	6.718	6.514	-3,0
Prod. petrolíferos	555	519	516	1.687	1.590	-5,7
Biomasa y residuos	723	672	716	1.926	2.112	9,7
<b>II.-SISTEMA EXTRAPENINSULAR</b>	1.344	1.210	1.279	3.767	3.833	1,8
<b>II.1.-BALEARES</b>	527	478	472	1.479	1.478	0,0
Carbón	263	259	303	892	824	-7,6
Prod. petrolíferos	249	206	154	542	609	12,4
R.S.U.	16	14	15	44	44	0,0
<b>II.2.-CANARIAS</b>	783	701	775	2.196	2.258	2,8
Hidroeléctrica	0	0	0	0	0	#¡DIV/0!
Prod. petrolíferos	765	681	752	2.151	2.199	2,2
Eólica	18	19	23	45	59	33,2
<b>II.3.-CEUTA y MELILLA</b>	34	31	32	93	97	5,3
Prod. petrolíferos	34	31	32	93	97	5,3
<b>Total producción nacional (GWh b.g.)</b>	<b>27.953</b>	<b>25.562</b>	<b>26.305</b>	<b>75.284</b>	<b>79.819</b>	<b>6,0</b>
Consumos propios	1.102	1.005	970	3.059	3.077	0,6
Consumo en bombeo	588	538	395	1.615	1.521	-5,8
Importación - exportación	-365	-584	-799	646	-1.748	
<b>Demanda nacional (GWh b.c.)</b>	<b>25.897</b>	<b>23.435</b>	<b>24.141</b>	<b>71.256</b>	<b>73.473</b>	<b>3,1</b>

Fuente : MITYC.SGE

## **II. COMERCIO EXTERIOR**



II.1.-PROCEDENCIA DEL GAS NATURAL IMPORTADO EN ESPAÑA.(GWh)

	Africa			Europa	Oriente Medio			América	Resto	Total	
	Argelia	Libia	Nigeria	Noruega	Qatar	Oman	Emiratos Árabes Unidos	Trinidad Tobago			Tasa de variac.
1999	115.705	11.203		26.780	9.812		3.605	3.903	8.652	179.659	15,3
2000	120.500	9.291	21.819	26.859	3.456		1.702	10.094	6.170	199.890	11,3
2001	118.339	9.462	18.854	26.836	8.146		1.719	5.469	14.910	203.735	1,9
2002	143.030	7.099	18.691	26.428	24.430	12.600	2.663	5.308	4.394	244.642	20,1
2003	157.055	8.442	46.275	27.180	22.337	6.450	4.394	379	1.030	273.543	11,8
2004	163.028	7.765	56.299	25.884	44.484	14.807	3.672	0	2.090	318.029	16,3
2005	169.187	10.641	61.279	24.723	54.355	19.824	2.759	4.532	43.507	390.806	22,9
2003 I	40.047	1.897	11.127	7.152	4.202	947	812	379	0	66.564	11,5
II	36.048	1.242	9.875	6.686	5.033	0	1.657	0	139	60.680	6,5
III	37.078	3.129	11.445	6.734	5.767	2.767	1.805	0	892	69.618	15,7
IV	43.881	2.173	13.828	6.608	7.335	2.736	120	0	0	76.681	13,1
2004 I	45.256	2.180	13.280	6.562	7.327	922	931	0	733	77.191	16,0
II	33.711	2.188	14.960	6.578	12.539	5.085	919	0	290	76.269	25,7
III	38.992	1.207	13.875	5.969	14.792	4.237	914	0	17	80.004	14,9
IV	45.068	2.190	14.184	6.776	9.826	4.564	908	0	1.050	84.566	10,3
2005 I	47.099	2.186	16.178	6.558	11.451	5.199	2.759	1.500	7.718	100.648	30,4
II	39.809	2.189	16.635	6.400	15.800	4.071	0	0	10.180	95.083	24,7
III	43.136	3.193	12.572	5.066	16.867	5.176	0	0	9.183	95.193	19,0
IV	39.143	3.074	15.894	6.698	10.238	5.378	0	3.032	16.425	99.883	18,1
2003 Ene	13.459	419	3.416	2.281	3.060	0	0	278	0	22.913	5,5
Feb	13.074	530	4.320	2.598	1.142	462	0	101	0	22.227	24,0
Mar	13.515	948	3.391	2.274	0	485	812	0	0	21.424	6,8
Abr	10.360	178	4.742	2.213	817	0	836	0	139	19.284	14,4
May	12.227	353	1.692	2.276	2.973	0	0	0	0	19.522	-1,2
Jun	13.461	711	3.441	2.197	1.243	0	821	0	0	21.875	7,4
Jul	14.862	702	4.712	2.262	422	920	0	0	0	23.882	13,3
Ago	10.370	887	4.139	2.267	2.726	925	895	0	103	22.313	35,6
Sep	11.845	1.540	2.593	2.205	2.619	922	910	0	788	23.423	3,5
Oct	15.566	721	2.659	2.285	3.248	890	120	0	0	25.489	5,1
Nov	14.037	726	6.303	2.201	1.874	921	0	0	0	26.063	16,9
Dic	14.278	726	4.866	2.122	2.213	925	0	0	0	25.130	18,2
2004 Ene	15.668	724	4.533	2.154	3.080	0	0	0	0	26.158	14,2
Feb	14.926	724	3.539	2.138	2.475	922	0	0	373	25.096	12,9
Mar	14.662	732	5.208	2.270	1.773	0	931	0	360	25.936	21,1
Abr	11.981	487	4.449	2.189	3.230	937	0	0	6	23.277	20,7
May	10.816	972	5.637	2.252	5.032	1.442	919	0	240	27.310	39,9
Jun	10.915	729	4.874	2.137	4.277	2.705	0	0	45	25.682	17,4
Jul	13.246	722	3.856	2.131	6.028	1.429	0	0	0	27.412	14,8
Ago	12.191	8	4.229	1.702	4.379	972	914	0	0	24.395	9,3
Sep	13.555	478	5.790	2.135	4.386	1.836	0	0	17	28.197	20,4
Oct	14.670	731	5.928	2.285	3.202	0	0	0	46	26.862	5,4
Nov	16.334	730	4.799	2.211	4.075	2.718	0	0	45	30.911	18,6
Dic	14.064	730	3.457	2.280	2.550	1.846	908	0	959	26.792	6,6
2005 Ene	14.666	973	5.400	2.262	4.302	1.824	929	0	3.129	33.484	28,0
Feb	15.551	484	4.468	2.047	3.712	1.748	909	0	2.686	31.605	25,9
Mar	16.882	728	6.310	2.250	3.437	1.628	921	1.500	1.903	35.558	37,1
Abr	13.854	729	4.673	2.188	5.294	1.777	0	0	3.982	32.497	39,6
May	13.696	731	5.950	2.059	5.469	377	0	0	1.798	30.079	10,1
Jun	12.260	728	6.012	2.154	5.037	1.917	0	0	4.400	32.507	26,6
Jul	16.970	729	5.236	1.683	4.893	2.400	0	0	3.620	35.531	29,6
Ago	12.882	730	5.366	1.431	5.761	925	0	0	1.769	28.862	18,3
Sep	13.285	1.734	1.970	1.952	6.213	1.851	0	0	3.794	30.799	9,2
Oct	14.335	766	4.636	2.263	3.941	2.500	0	616	2.492	31.549	17,4
Nov	13.083	1.315	4.610	2.174	3.733	290	0	836	6.851	32.891	6,4
Dic	11.725	993	6.649	2.262	2.563	2.589	0	1.580	7.083	35.443	32,3

Fuente : SGE

## II.2.-PROCEDENCIA DEL PETROLEO CRUDO IMPORTADO EN ESPAÑA.(Miles de toneladas.)

	Oriente Medio						Africa					
	Arabia Saudí	Irán	Irak	Otros	Total	Tasa de variac.	Argelia	Libia	Nigeria	Otros	Total	Tasa de variac.
1998	9.400	4.743	6.398	1.406	21.947	11,9	1.039	6.435	7.865	5.216	20.555	4,5
1999	6.310	3.944	6.061	2.286	18.601	-15,2	1.487	6.380	8.679	5.207	21.753	5,8
2000	6.628	3.880	5.995	654	17.157	-7,8	1.476	6.901	9.165	5.262	22.804	4,8
2001	6.291	4.098	2.568	1.291	14.248	-17,0	1.571	7.205	8.678	6.182	23.636	3,6
2002	6.750	3.272	2.352	1.149	13.523	-5,1	1.058	6.469	5.278	5.831	18.636	-21,2
2003	6.994	4.264	1.528	321	13.107	-3,1	1.502	7.621	6.456	6.344	21.923	17,6
2004	6.867	3.469	5.150	657	16.143	23,2	2.009	7.179	6.238	5.610	21.036	-4,0
2005	6.331	4.929	2.912	544	14.716	-8,8	2.082	6.176	7.127	6.026	21.411	1,8
2004 I	1.578	744	1.394	257	3.973	28,7	602	1.609	1.720	1.597	5.528	-6,3
II	1.702	869	1.394	159	4.124	4,6	213	1.888	1.616	1.495	5.212	2,0
III	1.655	846	1.106	158	3.765	49,5	746	1.965	1.488	1.053	5.252	5,5
IV	1.932	1.010	1.256	83	4.281	20,3	448	1.717	1.414	1.465	5.044	-15,0
2005 I	1.523	1.341	128	165	3.157	-20,5	628	1.477	2.090	1.058	5.253	-5,0
II	1.658	1.418	806	0	3.882	-5,9	396	1.588	1.475	1.714	5.173	-0,7
III	1.555	927	991	296	3.769	0,1	436	1.637	1.765	1.850	5.688	8,3
IV	1.595	1.243	987	83	3.908	-8,7	622	1.474	1.797	1.404	5.297	5,0
2006 I	1.807	845	698	83	3.433	8,7	355	1.320	1.452	1.712	4.839	-7,9
2004 Ene	488	288	558	0	1.334	51,1	247	484	771	442	1.944	-8,4
Feb	598	170	558	80	1.406	78,7	277	643	410	329	1.659	-0,4
Mar	492	286	278	177	1.233	-13,0	78	482	539	826	1.925	-8,7
Abr	460	449	411	80	1.400	22,5	139	575	526	295	1.535	-0,2
May	537	0	569	79	1.185	25,9	74	730	423	449	1.676	-15,8
Jun	705	420	414	0	1.539	-17,2	0	583	667	751	2.001	26,4
Jul	524	0	277	79	880	37,5	502	585	574	185	1.846	8,9
Ago	588	555	276	79	1.498	36,4	159	646	523	482	1.810	2,3
Sep	543	291	553	0	1.387	77,8	85	734	391	386	1.596	5,4
Oct	541	436	279	0	1.256	33,3	137	488	511	242	1.378	-27,3
Nov	407	0	560	0	967	-32,2	155	656	385	616	1.812	-16,4
Dic	984	574	417	83	2.058	72,8	156	573	518	607	1.854	-1,0
2005 Ene	523	624	0	0	1.147	-14,0	84	655	1.056	543	2.338	20,3
Feb	399	435	0	165	999	-28,9	297	248	666	132	1.343	-19,0
Mar	601	282	128	0	1.011	-18,0	247	574	368	383	1.572	-18,3
Abr	523	419	390	0	1.332	-4,9	165	507	326	576	1.574	2,5
May	669	579	138	0	1.386	17,0	231	570	680	515	1.996	19,1
Jun	466	420	278	0	1.164	-24,4	0	511	469	623	1.603	-19,9
Jul	616	86	283	51	1.036	17,7	215	489	803	592	2.099	13,7
Ago	471	419	289	83	1.262	-15,8	130	660	419	728	1.937	7,0
Sep	468	422	419	162	1.471	6,1	91	488	543	530	1.652	3,5
Oct	547	599	420	83	1.649	31,3	84	416	347	644	1.491	8,2
Nov	528	372	146	0	1.046	8,2	247	566	704	504	2.021	11,5
Dic	520	272	421	0	1.213	-41,1	291	492	746	256	1.785	-3,7
2006 Ene	644	146	278	83	1.151	0,3	79	338	456	620	1.493	-36,1
Feb	480	415	140	0	1.035	3,6	196	577	541	405	1.719	28,0
Mar	683	284	280	0	1.247	23,3	80	405	455	687	1.627	3,5

Fuente : SGE



II.2.-PROCEDENCIA DEL PETROLEO CRUDO IMPORTADO EN ESPAÑA.(Miles de toneladas.)(Continuación)

	Europa					América					Resto	Total	
	Reino Unido	Rusia	Otros	Total	Tasa de variac.	Méjico	Venezuela	Otros	Total	Tasa de variac.		Miles de toneladas	Tasa de variac.
1998	3.384	5.414	633	9.431	1,3	7.001	1.552	0	8.553	16,3	207	60.693	8,5
1999	3.965	6.210	477	10.652	12,9	6.685	1.198	0	7.883	-7,8	22	58.911	-2,9
2000	2.039	5.141	1.102	8.282	-22,2	7.622	1.562	30	9.214	16,9	0	57.457	-2,5
2001	1.829	5.253	998	8.080	-2,4	7.735	2.608	122	10.465	13,6	363	56.792	-1,2
2002	1.052	7.943	2.197	11.192	38,5	7.786	4.455	645	12.886	23,1	212	56.449	-0,6
2003	842	9.883	3.095	13.820	23,5	7.265	816	367	8.448	-34,4	0	57.298	1,5
2004	439	8.819	4.135	13.393	-3,1	7.717	454	0	8.171	-3,3	476	59.219	3,4
2005	579	8.916	4.045	13.540	1,1	9.006	1.092	141	10.239	25,3	337	60.243	1,7
2004 I	165	1.988	960	3.113	-1,5	1.423	66	0	1.489	-2,6	0	14.103	3,1
II	182	2.079	1.189	3.450	-5,4	2.159	129	0	2.288	10,3	134	15.208	2,9
III	92	2.383	1.081	3.556	-9,0	2.278	127	0	2.405	-20,5	82	15.060	4,4
IV	0	2.369	905	3.274	5,3	1.857	132	0	1.989	9,3	260	14.848	3,0
2005 I	152	2.453	1.269	3.874	24,4	2.351	126	0	2.477	66,4	0	14.761	4,7
II	90	1.884	1.248	3.222	-6,6	2.039	129	0	2.168	-5,2	167	14.612	-3,9
III	167	2.430	971	3.568	0,3	1.983	268	0	2.251	-6,4	0	15.276	1,4
IV	170	2.149	557	2.876	-12,2	2.633	569	141	3.343	68,1	170	15.594	5,0
2006 I	188	2.656	1.189	4.033	4,1	1.533	1.226	151	2.910	17,5	0	15.215	3,1
2004 Ene	165	834	221	1.220	27,0	379	0	0	379	-27,5	0	4.877	8,6
Feb	0	410	432	842	-21,9	523	0	0	523	8,1	0	4.430	10,3
Mar	0	744	307	1.051	-6,2	521	66	0	587	12,5	0	4.796	-7,2
Abr	91	795	655	1.541	22,5	737	0	0	737	-5,8	0	5.213	10,4
May	91	806	337	1.234	-4,3	627	63	0	690	-10,4	134	4.919	-1,4
Jun	0	478	197	675	-38,6	795	66	0	861	64,6	0	5.076	0,2
Jul	0	770	506	1.276	6,2	713	65	0	778	-38,5	82	4.862	1,2
Ago	92	729	276	1.097	-29,3	808	62	0	870	13,3	0	5.275	1,7
Sep	0	884	299	1.183	2,6	757	0	0	757	-23,6	0	4.923	10,9
Oct	0	1.100	370	1.470	5,3	696	63	0	759	9,1	36	4.899	-0,6
Nov	0	887	166	1.053	110,6	627	69	0	696	26,5	81	4.609	-0,8
Dic	0	382	369	751	-38,0	534	0	0	534	-7,0	143	5.340	10,1
2005 Ene	0	745	480	1.225	0,4	655	0	0	655	72,8	0	5.365	10,0
Feb	0	1.148	425	1.573	86,8	919	63	0	982	87,8	0	4.897	10,5
Mar	152	560	364	1.076	2,4	777	63	0	840	43,1	0	4.499	-6,2
Abr	0	806	667	1.473	-4,4	522	0	0	522	-29,2	0	4.901	-6,0
May	0	688	239	927	-24,9	708	63	0	771	11,7	0	5.080	3,3
Jun	90	390	342	822	21,8	809	66	0	875	1,6	167	4.631	-8,8
Jul	0	1.043	448	1.491	16,8	661	66	0	727	-6,6	0	5.353	10,1
Ago	83	849	183	1.115	1,6	512	156	0	668	-23,2	0	4.982	-5,6
Sep	84	538	340	962	-18,7	810	46	0	856	13,1	0	4.941	0,4
Oct	0	648	203	851	-42,1	1.312	157	0	1.469	93,5	0	5.460	11,5
Nov	0	719	126	845	-19,8	793	343	0	1.136	63,2	0	5.048	9,5
Dic	170	782	228	1.180	57,1	528	69	141	738	38,2	170	5.086	-4,8
2006 Ene	82	1.265	287	1.634	33,4	533	411	76	1.020	55,7	0	5.298	-1,2
Feb	106	711	371	1.188	-24,5	380	203	75	658	-33,0	0	4.600	-6,1
Mar	0	680	531	1.211	12,5	620	612	0	1.232	46,7	0	5.317	18,2

Fuente : SGE



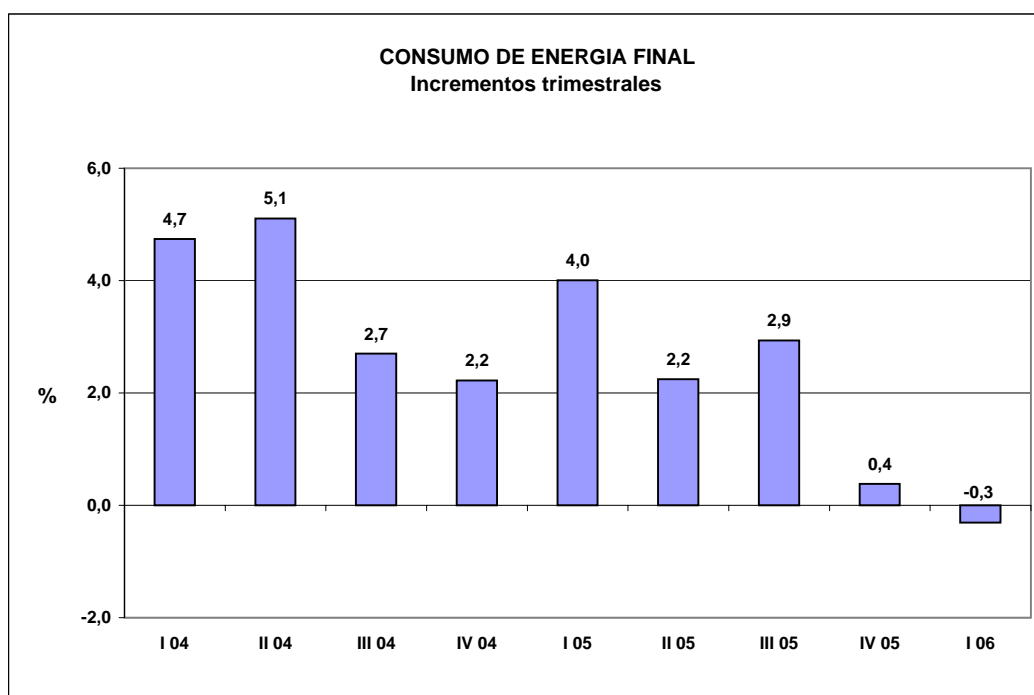
### **III. CONSUMO DE ENERGIA FINAL**



### III.1.- CONSUMO DE ENERGIA FINAL.(ktep)

	Carbón		P.Petrolíferos		Gas		Electricidad		TOTAL	
	Ktep.	Tasa de variación	Ktep.	Tasa de variación	Ktep.	Tasa de variación	Ktep.	Tasa de variación	Ktep.	Tasa de variación
2.001	2.544	0,0	57.255	2,9	13.208	7,4	17.292	6,0	90.298	4,1
2.002	2.486	-2,3	57.642	0,7	14.224	7,7	17.791	2,9	92.143	2,0
2.003	2.436	-2,0	60.082	4,2	15.601	9,7	19.038	7,0	97.158	5,4
2.004	2.405	-1,3	61.689	2,7	16.720	7,2	19.914	4,6	100.728	3,7
2.005	2.424	0,8	61.748	0,1	18.133	8,5	20.823	4,6	103.129	2,4
2.004 I	619	2,9	15.576	4,3	4.838	5,6	5.084	5,6	26.117	4,7
II	621	7,4	15.223	4,3	3.874	8,6	4.744	4,6	24.462	5,1
III	539	-8,5	15.154	2,0	3.304	6,7	5.005	3,7	24.003	2,7
IV	626	-6,2	15.735	0,3	4.704	8,0	5.081	4,5	26.146	2,2
2.005 I	582	-6,0	15.743	1,1	5.424	12,1	5.415	6,5	27.163	4,0
II	644	3,7	15.291	0,4	4.104	5,9	4.972	4,8	25.012	2,2
III	636	17,9	15.287	0,9	3.621	9,6	5.164	3,2	24.708	2,9
IV	562	-10,2	15.427	-2,0	4.985	6,0	5.272	3,8	26.246	0,4
2.006 I	573	-1,5	15.680	-0,4	5.248	-3,2	5.579	3,0	27.080	-0,3
2004 Abr	199,8	-6,1	5.191,3	3,9	1.397,4	15,2	1.543,9	7,4	8.332	6,0
May	217,5	12,8	5.006,4	1,6	1.310,2	6,4	1.566,4	4,5	8.101	3,2
Jun	203,4	18,0	5.025,4	7,6	1.166,8	3,9	1.633,7	2,4	8.029	6,2
Jul	182,6	-4,5	5.260,3	1,6	1.134,9	-1,0	1.746,5	3,1	8.324	1,4
Ago	183,6	-9,2	4.930,1	2,2	982,0	12,3	1.618,8	1,9	7.715	3,0
Sep	173,0	-11,5	4.963,9	2,1	1.187,4	10,4	1.640,1	6,4	7.964	3,8
Oct	180,4	-14,8	4.995,6	-4,8	1.331,4	3,5	1.617,3	2,0	8.125	-2,5
Nov	217,6	-4,9	5.334,4	4,2	1.681,8	15,4	1.693,8	6,7	8.928	6,4
Dic	228,4	0,5	5.404,9	1,5	1.690,4	4,9	1.769,7	4,6	9.093	2,7
2005 Ene	202,7	-6,5	5.327,3	0,7	1.855,4	13,7	1.880,4	9,9	9.266	4,7
Feb	184,4	-5,2	4.928,3	1,2	1.860,6	19,0	1.762,4	7,5	8.736	5,7
Mar	194,7	-6,3	5.486,9	1,2	1.708,0	4,0	1.772,3	2,3	9.162	1,8
Abr	202,1	1,2	5.184,8	-0,1	1.451,5	3,9	1.609,8	4,3	8.448	1,4
May	228,2	4,9	4.970,1	-0,7	1.335,0	1,9	1.626,6	3,8	8.160	0,7
Jun	213,6	5,0	5.136,4	2,2	1.317,4	12,9	1.736,0	6,3	8.403	4,7
Jul	191,0	4,6	5.292,3	0,6	1.242,2	9,5	1.826,8	4,6	8.552	2,7
Ago	209,7	14,2	5.110,8	3,7	1.067,4	8,7	1.674,2	3,4	8.062	4,5
Sep	235,1	35,9	4.884,0	-1,6	1.311,1	10,4	1.663,3	1,4	8.094	1,6
Oct	184,3	2,2	4.858,2	-2,8	1.349,1	1,3	1.637,9	1,3	8.030	-1,2
Nov	213,3	-2,0	5.226,4	-2,0	1.732,6	3,0	1.739,3	2,7	8.912	-0,2
Dic	164,8	-27,8	5.342,6	-1,2	1.903,0	12,6	1.894,3	7,0	9.305	2,3
2006 Ene	195,5	-3,6	5.215,1	-2,1	1.856,2	0,0	1.967,9	4,7	9.235	-0,3
Feb	178,7	-3,1	4.951,8	0,5	1.737,6	-6,6	1.779,0	0,9	8.647	-1,0
Mar	198,6	2,0	5.512,7	0,5	1.654,0	-3,2	1.832,4	3,4	9.198	0,4

Las tasas de variación son respecto del mismo periodo del año anterior  
No incluye energías renovables.  
FUENTE: MITyC.SGE.



III.2.- CONSUMO FINAL DE PRODUCTOS PETROLIFEROS.(ktep)

	GLP		GASOLINAS						QUEROSEOS		GASOLEOS	
	Ktep.	Tasa de variación	95 y 98 I. O. Ktep.	Tasa de variación	Resto Ktep.	Tasa de variación	Total ktep.	Tasa de Variación	Ktep.	Tasa de variación	A+B Ktep.	Tasa de variación
2.001	2.633	-6,5	6.671	15,1	2.413	-27,8	9.084	-0,6	4.734	1,7	23.658	7,8
2.002	2.646	0,5	6.997	4,9	1.795	-25,6	8.791	-3,2	4.460	-5,8	24.904	5,3
2.003	2.588	-2,2	7.201	2,9	1.410	-21,4	8.611	-2,0	4.673	4,8	27.125	8,9
2.004	2.643	2,1	7.258	0,8	1.003	-28,9	8.260	-4,1	5.180	10,9	28.986	6,9
2.005	2.591	-2,0	7.313	0,8	455	-54,6	7.768	-6,0	5.521	6,6	30.180	4,1
2004 I	876	-0,1	1.671	4,1	271	-24,5	1.942	-1,1	1.133	7,7	7.160	9,9
II	622	8,9	1.829	0,0	266	-28,9	2.095	-4,9	1.270	12,0	7.140	6,2
III	435	0,3	1.983	-0,6	250	-30,8	2.233	-5,2	1.470	11,4	7.225	5,5
IV	711	0,7	1.775	0,1	215	-31,9	1.990	-4,7	1.308	11,9	7.461	6,0
2005 I	922	5,3	1.660	-0,7	165	-39,1	1.824	-6,1	1.239	9,3	7.384	3,1
II	552	-11,2	1.826	-0,2	154	-42,2	1.980	-5,5	1.377	8,5	7.540	5,6
III	431	-1,0	2.011	1,4	98	-60,7	2.109	-5,5	1.552	5,6	7.521	4,1
IV	686	-3,5	1.817	2,4	38	-82,6	1.855	-6,8	1.354	3,5	7.735	3,7
2006 I	888	-3,7					1.738	-4,8	1.260	1,7	7.833	6,1
2004 Abr	258,8	9,6	616,3	0,5	93,1	-27,5	709,4	-4,3	415,4	20,0	2.361,9	7,6
May	202,3	12,6	585,3	-4,0	85,6	-32,2	670,9	-8,9	413,2	3,5	2.323,6	1,7
Jun	160,5	3,7	627,0	3,5	87,7	-26,8	714,7	-1,5	440,9	13,7	2.454,0	9,4
Jul	144,6	-4,5	697,6	1,2	92,0	-29,5	789,6	-3,7	456,9	8,6	2.594,7	4,7
Ago	139,0	6,0	678,4	-2,8	81,3	-33,4	759,7	-7,3	529,4	14,8	2.243,9	6,5
Sep	151,4	0,0	606,7	-0,2	77,0	-29,4	683,7	-4,6	483,5	10,5	2.386,7	5,3
Oct	166,1	-14,0	596,0	-2,5	74,9	-32,7	670,9	-7,1	450,5	7,6	2.399,7	-2,2
Nov	236,2	13,6	566,0	5,0	67,4	-30,0	633,4	-0,3	413,2	12,8	2.535,0	13,7
Dic	308,5	1,1	613,1	-1,5	72,8	-32,7	685,9	-6,1	444,1	15,8	2.526,7	7,3
2005 Ene	324,4	10,0	531,8	-3,9	56,7	-39,1	588,5	-8,9	419,6	9,8	2.355,7	2,5
Feb	277,0	-0,8	514,7	-2,0	50,3	-41,2	565,0	-7,5	379,1	8,8	2.439,6	5,2
Mar	321,0	6,4	613,1	3,4	57,8	-37,2	670,9	-2,0	439,8	9,2	2.588,5	1,8
Abr	227,2	-12,2	588,6	-4,5	53,5	-42,5	642,1	-9,5	454,8	9,5	2.510,8	6,3
May	174,1	-13,9	611,1	4,4	51,4	-40,0	662,5	-1,3	456,9	10,6	2.481,8	6,8
Jun	150,4	-6,3	626,1	-0,1	49,2	-43,9	675,3	-5,5	465,4	5,6	2.547,1	3,8
Jul	134,6	-6,9	689,2	-1,2	41,7	-54,7	730,9	-7,4	526,1	15,1	2.591,6	-0,1
Ago	144,7	4,1	704,2	3,8	32,1	-60,5	736,3	-3,1	525,0	-0,8	2.446,7	9,0
Sep	151,5	0,1	617,5	1,8	24,6	-68,1	642,1	-6,1	500,6	3,5	2.482,9	4,0
Oct	166,2	0,1	613,2	2,9	17,1	-77,2	630,3	-6,1	465,4	3,3	2.461,1	2,6
Nov	214,8	-9,1	572,6	1,2	15,0	-77,7	587,6	-7,2	427,1	3,4	2.601,7	2,6
Dic	305,1	-1,1	631,3	3,0	5,4	-92,6	636,7	-7,2	461,1	3,8	2.672,4	5,8
2006 Ene	304,0	-6,3					570,3	-3,1	409,0	-2,5	2.524,4	7,2
Feb	304,0	9,7					542,5	-4,0	403,6	6,5	2.503,7	2,6
Mar	280,0	-12,8					624,9	-6,9	447,3	1,7	2.804,9	8,4

FUENTE : MITyC.SGE.

III.2.- CONSUMO FINAL DE PRODUCTOS PETROLIFEROS.(ktep)(Continuación)

	C	GASOLEOS		FUEL-OIL		NAFTAS		COQ. DE PETROLEO		OTROS		TOTAL		
		Ktep.	Tasa de variación	Total Ktep.	Tasa de variación	Ktep.	Tasa de variación	Ktep.	Tasa de variación	Ktep.	Tasa de variación	Ktep.	Tasa de variación	
2.001	4.224	7,9	27.882	7,8	1.692	-18,6	4.673	3,6	2.971	2,2	3.587	-2,0	57.255	2,9
2.002	3.849	-8,9	28.753	3,1	2.051	21,2	4.599	-1,6	2.642	-11,1	3.701	3,2	57.642	0,7
2.003	3.972	3,2	31.097	8,2	2.011	-2,0	3.557	-22,7	2.887	9,3	4.658	25,9	60.082	4,2
2.004	4.180	5,2	33.167	6,7	1.401	-30,3	2.323	-34,7	3.208	11,1	5.506	18,2	61.689	2,7
2.005	4.296	2,8	34.476	3,9	904	-35,5	2.313	-0,4	3.106	-3,2	5.070	-7,9	61.748	0,1
2004 I	1.383	-1,3	8.543	7,9	424	9,9	565	-57,0	791	-1,8	1.302	110,6	15.576	4,3
II	797	22,4	7.936	7,6	414	-12,0	614	-27,4	824	22,5	1.450	9,2	15.223	4,3
III	738	6,6	7.963	5,6	253	-51,9	580	-16,3	909	27,1	1.312	2,8	15.154	2,0
IV	1.263	2,9	8.724	5,6	311	-50,7	565	-19,8	684	-1,3	1.442	0,5	15.735	0,3
2005 I	1.580	14,3	8.964	4,9	228	-46,2	551	-2,5	810	2,4	1.204	-7,5	15.743	1,1
II	782	-1,8	8.322	4,9	402	-2,9	611	-0,5	700	-15,0	1.348	-7,0	15.291	0,4
III	791	7,1	8.312	4,4	177	-29,9	598	3,1	928	2,1	1.181	-10,0	15.287	0,9
IV	1.143	-9,5	8.878	1,8	97	-68,9	554	-2,0	667	-2,5	1.337	-7,3	15.427	-2,0
2006 I	1.422	-10,0	9.255	3,2	161	-29,7	345	-37,4	787	-2,8	1.246	3,5	15.680	-0,4
2004 Abr	352,9	26,8	2.714,8	9,8	163,4	-16,6	175,8	-55,2	225,7	-10,2	528,0	47,4	5.191	3,9
May	207,0	4,2	2.530,6	1,9	167,9	-4,3	204,8	1,4	336,7	40,0	480,0	-6,2	5.006	1,6
Jun	237,0	36,3	2.691,0	11,4	82,2	-16,5	232,9	-6,7	261,6	44,4	441,6	-3,6	5.025	7,6
Jul	228,7	-2,6	2.823,4	4,1	65,8	-68,7	176,8	-16,4	338,6	87,8	464,6	-1,0	5.260	1,6
Ago	238,1	7,5	2.482,0	6,6	99,5	-32,2	202,9	-19,0	308,6	-1,5	409,0	9,5	4.930	2,2
Sep	271,2	14,9	2.657,9	6,2	87,2	-48,1	200,1	-13,4	261,4	18,1	438,7	1,1	4.964	2,1
Oct	342,6	3,1	2.742,3	-1,5	101,4	-54,6	195,5	-19,0	250,3	1,5	418,6	0,7	4.996	-4,8
Nov	381,9	9,5	2.916,9	13,1	81,5	-62,8	185,2	-22,3	308,3	-7,7	559,7	3,6	5.334	4,2
Dic	538,2	-1,5	3.064,9	5,6	127,8	-31,9	184,2	-18,0	125,8	11,6	463,7	-3,2	5.405	1,5
2005 Ene	562,0	10,8	2.917,7	4,0	149,1	-11,1	201,1	0,0	273,8	-2,5	453,1	-10,9	5.327	0,7
Feb	534,0	20,5	2.973,6	7,6	34,1	-80,1	159,9	-9,0	196,9	6,4	342,7	2,0	4.928	1,2
Mar	484,3	12,0	3.072,8	3,3	45,1	-47,3	189,9	1,0	339,4	4,2	408,0	-10,7	5.487	1,2
Abr	280,4	-20,5	2.791,2	2,8	163,3	-0,1	194,5	10,6	236,5	4,8	475,2	-10,0	5.185	-0,1
May	252,5	22,0	2.734,3	8,0	126,8	-24,5	225,4	10,1	162,9	-51,6	427,2	-11,0	4.970	-0,7
Jun	249,4	5,2	2.796,5	3,9	111,6	35,8	190,8	-18,1	301,0	15,1	445,4	0,9	5.136	2,2
Jul	257,7	12,7	2.849,3	0,9	94,0	42,9	178,6	1,0	353,5	4,4	425,3	-8,5	5.292	0,6
Ago	304,2	27,8	2.750,9	10,8	71,7	-27,9	227,3	12,0	301,6	-2,3	353,3	-13,6	5.111	3,7
Sep	228,7	-15,7	2.711,6	2,0	11,4	-86,9	191,7	-4,2	272,9	4,4	402,2	-8,3	4.884	-1,6
Oct	265,9	-22,4	2.727,0	-0,6	23,1	-77,2	188,9	-3,4	268,5	7,3	388,8	-7,1	4.858	-2,8
Nov	384,5	0,7	2.986,2	2,4	35,3	-56,7	200,1	8,0	280,9	-8,9	494,4	-11,7	5.226	-2,0
Dic	492,7	-8,5	3.165,1	3,3	38,2	-70,1	164,6	-10,6	117,7	-6,4	454,1	-2,1	5.343	-1,2
2006 Ene	504,0	-10,3	3.028,4	3,8	24,0	-83,9	144,0	-28,4	268,8	-1,8	466,6	3,0	5.215	-2,1
Feb	481,3	-9,9	2.985,0	0,4	88,0	158,1	28,1	-82,4	216,6	10,0	384,0	12,1	4.952	0,5
Mar	436,8	-9,8	3.241,7	5,5	48,5	7,5	173,0	-8,9	301,8	-11,1	395,5	-3,1	5.513	0,5

FUENTE : MITyC.SGE.

III.3.- CONSUMO FINAL DE GAS.(ktep)

	GAS NATURAL (1)		G. MANUFACTURADO (2)		TOTAL	
	Ktep.	Tasa de variación	Ktep.	Tasa de variación	Ktep.	Tasa de variación
2.001	13.174	7,5	33	3,7	13.208	7,4
2.002	14.183	7,7	42	24,3	14.224	7,7
2.003	15.566	9,8	35	-15,2	15.601	9,7
2.004	16.681	7,2	39	10,2	16.720	7,2
2.005	18.090	8,4	44	12,9	18.133	8,5
2004 I	4.822	5,5	15	10,8	4.838	5,6
II	3.866	8,7	9	-3,3	3.874	8,6
III	3.299	6,6	5	363,6	3.304	6,7
IV	4.694	8,0	10	-14,4	4.704	8,0
2005 I	5.407	12,1	18	13,6	5.424	12,1
II	4.096	5,9	8	-5,7	4.104	5,9
III	3.616	9,6	5	0,0	3.621	9,6
IV	4.972	5,9	13	35,8	4.985	6,0
2006 I	5.231	-3,2	17	-5,1	5.248	-3,2
2004 Abr	1.394,1	15,3	3,3	-2,9	1.397	15,2
May	1.307,1	6,5	3,1	-3,1	1.310	6,4
Jun	1.164,4	4,0	2,4	-4,0	1.167	3,9
Jul	1.133,0	-1,2	1,9	375,0	1.135	-1,0
Ago	980,7	12,2	1,3	333,3	982	12,3
Sep	1.185,5	10,3	1,9	375,0	1.187	10,4
Oct	1.329,4	3,6	2,0	-13,0	1.331	3,5
Nov	1.678,5	15,5	3,3	-15,4	1.682	15,4
Dic	1.686,2	4,9	4,2	-14,3	1.690	4,9
2005 Ene	1.849,0	13,7	6,4	14,3	1.855	13,7
Feb	1.854,7	19,0	5,9	13,5	1.861	19,0
Mar	1.702,8	4,0	5,2	13,0	1.708	4,0
Abr	1.448,4	3,9	3,1	-6,1	1.452	3,9
May	1.332,1	1,9	2,9	-6,5	1.335	1,9
Jun	1.315,1	12,9	2,3	-4,2	1.317	12,9
Jul	1.240,3	9,5	1,9	0,0	1.242	9,5
Ago	1.066,1	8,7	1,3	0,0	1.067	8,7
Sep	1.309,2	10,4	1,9	0,0	1.311	10,4
Oct	1.346,4	1,3	2,7	35,0	1.349	1,3
Nov	1.728,1	3,0	4,5	36,4	1.733	3,0
Dic	1.897,3	12,5	5,7	35,7	1.903	12,6
2006 Ene	1.850,1	0,1	6,1	-4,7	1.856	0,0
Feb	1.732,0	-6,6	5,6	-5,1	1.738	-6,6
Mar	1.649,1	-3,2	4,9	-5,8	1.654	-3,2

(1): Incluye los suministros de gas manufacturado derivado de GN y GNL.

(2): Derivado de otras fuentes distintas a GN y GNL (naftas, GLP, hulla, etc).

FUENTE : MITyC.SGE.



### III.4.- CONSUMO FINAL DE CARBON.(ktep)

	SIDERURGIA		CEMENTO		RESTO DE INDUST.		OTROS USOS		TOTAL	
	Ktep.	Tasa de variación	Ktep.	Tasa de variación	Ktep.	Tasa de variación	Ktep.	Tasa de variación	Ktep.	Tasa de variación
2.001	1.712	1,3	184	-3,6	584	-0,3	65	-18,4	2.544	0,0
2.002	1.702	-0,6	151	-18,0	579	-0,8	55	-16,0	2.486	-2,3
2.003	1.687	-0,9	136	-9,7	554	-4,3	59	8,8	2.436	-2,0
2.004	1.703	1,0	100	-26,3	556	0,4	46	-22,7	2.405	-1,3
2.005	1.734	1,8	108	7,8	553	-0,6	29	-36,6	2.424	0,8
2004 I	434	6,6	32	-21,7	141	0,7	12	-11,8	619	2,9
II	456	15,2	18	-47,3	141	1,7	7	-35,6	621	7,4
III	379	-8,6	23	-16,9	131	-1,7	6	-56,2	539	-8,5
IV	434	-7,5	28	-19,0	143	0,8	22	-4,4	626	-6,2
2005 I	413	-4,8	20	-38,1	141	-0,5	8	-30,8	582	-6,0
II	471	3,3	25	40,3	141	0,3	7	10,8	644	3,7
III	477	25,7	22	-4,8	131	0,0	6	1,8	636	17,9
IV	373	-14,1	42	50,2	140	-2,1	8	-64,1	562	-10,2
2006 I	401	-3,0	34	72,1	128	-9,0	10	19,3	573	-1,5
2004 Abr	145,0	-3,3	8,4	-41,7	44,3	-1,8	2,1	-34,4	200	-6,1
May	159,0	23,3	5,9	-51,6	50,2	3,5	2,4	-22,6	218	12,8
Jun	152,0	29,9	3,3	-51,5	46,1	3,1	2,0	-47,4	203	18,0
Jul	129,4	-6,8	8,1	92,9	43,0	-1,1	2,1	-55,3	183	-4,5
Ago	132,0	-6,9	8,7	-26,3	42,0	-7,1	0,9	-73,5	184	-9,2
Sep	118,0	-12,1	6,3	-46,6	46,0	3,1	2,7	-44,9	173	-11,5
Oct	124,0	-15,2	8,1	-33,6	45,0	1,6	3,3	-62,9	180	-14,8
Nov	154,0	-6,6	13,5	51,7	46,0	-2,5	4,1	-48,1	218	-4,9
Dic	156,0	-1,2	6,1	-53,4	52,0	3,2	14,3	142,4	228	0,5
2005 Ene	145,0	-5,2	7,3	-34,2	47,6	-1,4	2,8	-36,4	203	-6,5
Feb	131,0	-3,0	5,9	-43,8	44,8	-1,3	2,7	-27,0	184	-5,2
Mar	137,2	-6,0	6,5	-36,3	48,2	1,3	2,8	-28,2	195	-6,3
Abr	144,0	-0,7	9,0	7,1	46,0	3,8	3,1	47,6	202	1,2
May	167,0	5,0	6,8	15,3	52,0	3,6	2,4	0,0	228	4,9
Jun	160,0	5,3	8,9	169,7	43,0	-6,7	1,7	-15,0	214	5,0
Jul	143,0	10,5	4,4	-45,7	42,0	-2,3	1,6	-23,8	191	4,6
Ago	154,0	16,7	9,7	11,5	44,0	4,8	2,0	122,2	210	14,2
Sep	180,0	52,5	7,9	25,4	45,0	-2,2	2,2	-18,5	235	35,9
Oct	129,0	4,0	9,1	12,3	44,0	-2,2	2,2	-33,3	184	2,2
Nov	147,0	-4,5	16,9	25,2	47,0	2,2	2,4	-41,5	213	-2,0
Dic	97,0	-37,8	15,6	155,7	49,0	-5,8	3,2	-77,6	165	-27,8
2006 Ene	139,0	-4,1	11,1	52,1	43,0	-9,7	2,4	-14,3	196	-3,6
Feb	127,0	-3,1	9,0	52,5	39,0	-12,9	3,7	37,0	179	-3,1
Mar	135,0	-1,6	13,8	112,3	46,0	-4,6	3,8	35,7	199	2,0

Las tasas de variación son respecto del mismo periodo del año anterior.

FUENTE : MITyC.SGE.

**III.5.-CONSUMO FINAL DE ELECTRICIDAD EN EL SISTEMA DE R.E.E.(Unidad : GWh)**

	2006			Acumulado a marzo		
	ENE.	FEB.	MAR.	2005	2006	2006/05
Catalana	4184,0	3631,0	3808,0	10591,0	11623,0	9,7
Centro Levante	6448,0	5703,0	5284,0	17520,0	17435,0	-0,5
Centro Norte	2571,0	2370,0	2274,0	7071,0	7215,0	2,0
Noroeste	2401,0	2021,0	1864,0	6352,0	6286,0	-1,0
Aragonesa	356,0	240,0	213,0	789,0	809,0	2,5
Andaluza	3350,0	2924,0	2906,0	8970,0	9180,0	2,3
<b>Total</b>	<b>19310,0</b>	<b>16889,0</b>	<b>16349,0</b>	<b>51293,0</b>	<b>52548,0</b>	<b>2,4</b>
Adquirida a régimen especial	4093,0	4186,0	5325,0	13096,4	13604,0	3,9
Total sistema de R.E.E.(GWh bc)	23403,0	21075,0	21674,0	64389,4	66152,0	2,7
Pérdidas en tte y distribución (1)	2176,5	1960,0	2015,7	5988,2	6152,1	2,7
Consumo del sector energético (1)	343,9	309,7	318,5	946,1	972,0	2,7
Consumo final sistema de R.E.E.	20882,7	18805,4	19339,9	57455,1	59027,9	2,7

(1):valores estimados.

Fuente : R.E.E.

**III.6.-CONSUMO FINAL DE ELECTRICIDAD EN LA PENINSULA.(Unidad : GWh)**

	2006			Acumulado a marzo		
	ENE.	FEB.	MAR.	2005	2006	2006/05
-Consumo final sistema R.E.E.	20882,7	18805,4	19339,9	57455,1	59027,9	2,7
-Autoconsumo régimen especial	862,6	860,1	887,9	2342,3	2610,6	11,5
<b>-Consumo final total peninsular</b>	<b>21745,2</b>	<b>19665,5</b>	<b>20227,7</b>	<b>59797,4</b>	<b>61638,5</b>	<b>3,1</b>

Fuente : R.E.E. Y DGPEM

**III.7.-CONSUMO FINAL DE ELECTRICIDAD EN EL SISTEMA EXTRAPENINSULAR.(Unidad : GWh)**

	2006			Acumulado a marzo		
	ENE.	FEB.	MAR.	2005	2006	2006/05
-Baleares	452,8	410,2	403,4	1257,8	1266,4	0,7
Demanda (GWh bc)	497,2	450,5	443,0	1381,2	1390,6	0,7
Sist. Público	482,8	437,6	429,0	1340,0	1349,4	0,7
Régimen especial	14,4	12,9	14,0	41,2	41,2	0,0
Pérdidas en tte. y distribución (1)	40,8	36,9	36,3	113,3	114,0	0,7
<b>Consumo del sector energético (1)</b>	<b>3,7</b>	<b>3,3</b>	<b>3,3</b>	<b>10,1</b>	<b>10,2</b>	<b>0,7</b>
-Canarias	652,4	581,7	646,1	1824,9	1880,2	3,0
Demanda (GWh bc)	737,3	657,4	730,1	2062,3	2124,7	3,0
Sist. Público	705,5	625,4	685,7	1925,4	2016,6	4,7
Régimen especial	31,8	32,0	44,4	136,9	108,1	-21,0
Pérdidas en tte. y distribución (1)	52,0	46,3	51,5	145,4	149,8	3,0
<b>Consumo del sector energético (1)</b>	<b>32,9</b>	<b>29,3</b>	<b>32,6</b>	<b>92,0</b>	<b>94,8</b>	<b>3,0</b>
-Ceuta y Melilla	32,3	29,1	30,0	86,5	91,4	5,6
Demanda (GWh bc)	32,6	29,4	30,3	87,4	92,3	5,6
Pérdidas en tte. y distribución (1)	0,3	0,3	0,3	0,9	0,9	5,6
<b>Consumo final total extrapeninsular</b>	<b>1137,4</b>	<b>1021,0</b>	<b>1079,5</b>	<b>3169,3</b>	<b>3237,9</b>	<b>2,2</b>

(1):Valores estimados

Fuente : R.E.E. Y DGPEM

**III.8.-CONSUMO FINAL NACIONAL DE ELECTRICIDAD.(Unidad : GWh)**

	2006			Acumulado a marzo		
	ENE.	FEB.	MAR.	2005	2006	2006/05
1.-Sistema peninsular	21745,2	19665,5	20227,7	59797,4	61638,5	3,1
-Consumo final sistema de R.E.E.	20882,7	18805,4	19339,9	57455,1	59027,9	2,7
-Autoconsumo régimen especial	862,6	860,1	887,9	2342,3	2610,6	11,5
2.-Sistema extrapeninsular	1137,4	1021,0	1079,5	3169,3	3237,9	2,2
-Consumo final en Baleares	452,8	410,2	403,4	1257,8	1266,4	0,7
-Consumo final en Canarias	652,4	581,7	646,1	1824,9	1880,2	3,0
-Consumo final en Ceuta y Melilla	32,3	29,1	30,0	86,5	91,4	5,6
<b>Consumo final total nacional</b>	<b>22882,7</b>	<b>20686,5</b>	<b>21307,2</b>	<b>62966,6</b>	<b>64876,4</b>	<b>3,0</b>

Fuente : R.E.E. Y DGPEM

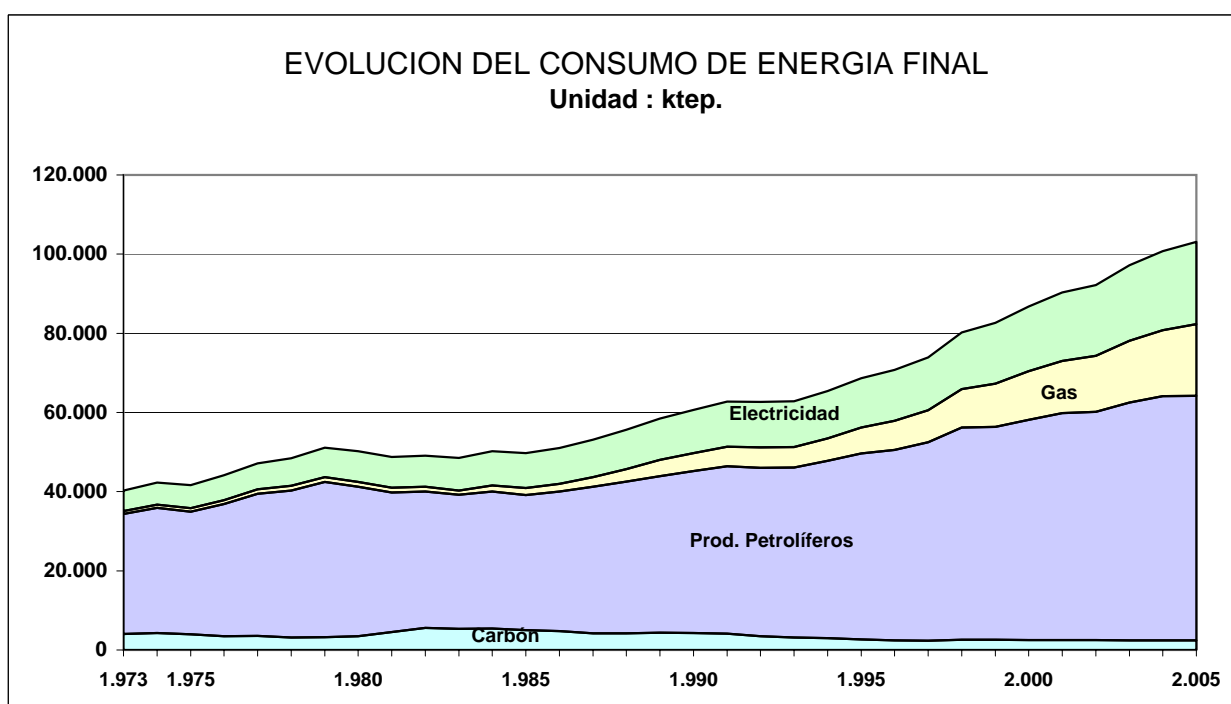
### III.9.-EVOLUCION DEL CONSUMO DE ENERGIA FINAL EN ESPAÑA. (1973-2005) (ktep)

ANO	Carbón		P.Petrolíferos		Gas		Electricidad		TOTAL	
	Ktep.	(%)	Ktep.	(%)	Ktep.	(%)	Ktep.	(%)	Ktep.	(%)
1.973	4.029	10,0	30.333	75,4	763	1,9	5.124	12,7	40.249	100
1.974	4.326	10,2	31.576	74,6	820	1,9	5.597	13,2	42.319	100
1.975	3.955	9,5	30.993	74,4	901	2,2	5.784	13,9	41.633	100
1.976	3.510	7,9	33.335	75,5	1.034	2,3	6.292	14,2	44.171	100
1.977	3.522	7,5	35.916	76,2	1.136	2,4	6.557	13,9	47.131	100
1.978	3.161	6,5	37.127	76,6	1.220	2,5	6.933	14,3	48.441	100
1.979	3.196	6,3	39.240	76,8	1.252	2,5	7.402	14,5	51.090	100
1.980	3.504	7,0	37.737	75,2	1.220	2,4	7.748	15,4	50.209	100
1.981	4.550	9,3	35.252	72,2	1.184	2,4	7.806	16,0	48.792	100
1.982	5.545	11,3	34.477	70,3	1.178	2,4	7.865	16,0	49.065	100
1.983	5.315	10,9	33.882	69,8	1.110	2,3	8.245	17,0	48.552	100
1.984	5.443	10,8	34.581	68,9	1.549	3,1	8.622	17,2	50.195	100
1.985	5.030	10,1	34.110	68,5	1.768	3,6	8.858	17,8	49.766	100
1.986	4.783	9,4	35.221	69,0	2.004	3,9	9.046	17,7	51.054	100
1.987	4.212	7,9	37.017	69,7	2.463	4,6	9.427	17,7	53.119	100
1.988	4.237	7,6	38.328	68,9	3.153	5,7	9.876	17,8	55.594	100
1.989	4.353	7,4	39.587	67,7	4.116	7,0	10.410	17,8	58.466	100
1.990	4.271	7,0	40.893	67,4	4.531	7,5	10.974	18,1	60.669	100
1.991	4.135	6,6	42.240	67,3	4.999	8,0	11.372	18,1	62.746	100
1.992	3.511	5,6	42.481	67,8	5.154	8,2	11.488	18,3	62.634	100
1.993	3.131	5,0	42.998	68,4	5.130	8,2	11.569	18,4	62.828	100
1.994	2.977	4,5	44.826	68,5	5.647	8,6	11.999	18,3	65.449	100
1.995	2.702	3,9	46.952	68,4	6.550	9,5	12.462	18,1	68.666	100
1.996	2.464	3,5	48.107	68,0	7.325	10,4	12.827	18,1	70.723	100
1.997	2.334	3,2	50.108	67,8	8.162	11,0	13.331	18,0	73.935	100
1.998	2.554	3,2	53.682	66,9	9.688	12,1	14.290	17,8	80.214	100
1.999	2.573	3,1	53.766	65,1	10.934	13,2	15.364	18,6	82.638	100
2.000	2.546	2,9	55.628	64,1	12.292	14,2	16.306	18,8	86.772	100
2.001	2.544	2,8	57.255	63,4	13.208	14,6	17.292	19,1	90.298	100
2.002	2.486	2,7	57.642	62,6	14.224	15,4	17.791	19,3	92.143	100
2.003	2.436	2,5	60.082	61,8	15.601	16,1	19.038	19,6	97.157	100
2.004	2.405	2,4	61.689	61,2	16.720	16,6	19.914	19,8	100.728	100
2.005	2.424	2,4	61.748	59,9	18.133	17,6	20.823	20,2	103.129	100

No incluye energías renovables.

Metodología : A.I.E.

Fuente : MITyC.SGE



#### **IV. CONSUMO DE ENERGIA PRIMARIA**



IV.1.- CONSUMO DE ENERGIA PRIMARIA.(ktep)

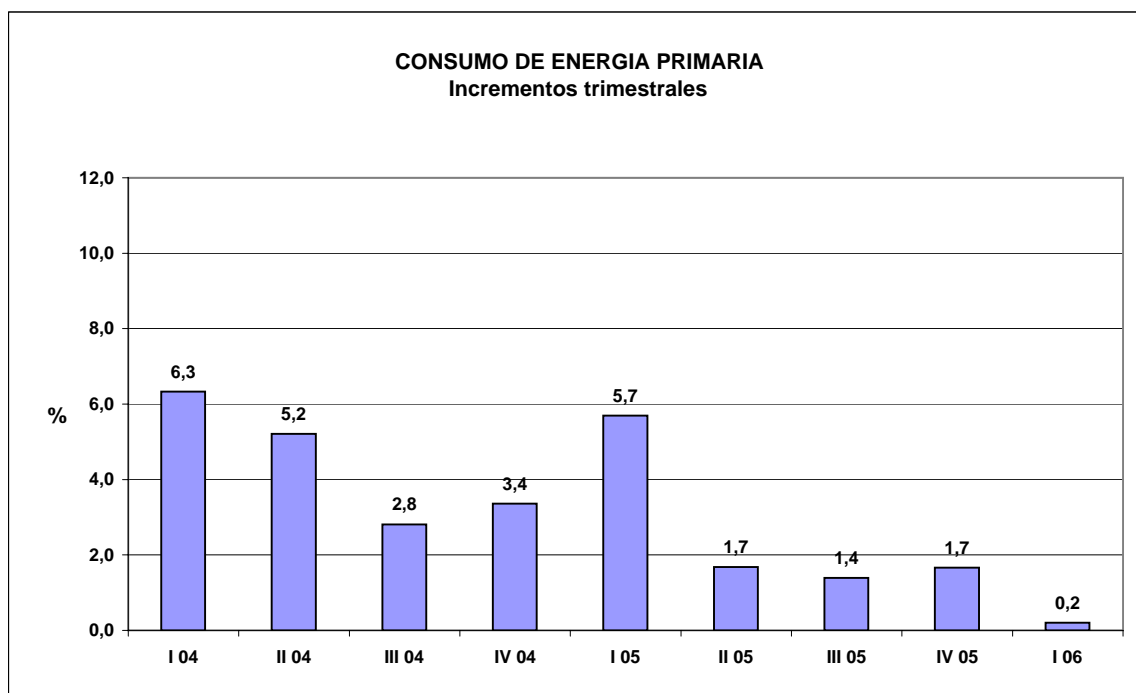
	Carbón		Petróleo		Gas natural		Hidráulica		Nuclear		Resto (1)		Saldo(2)		TOTAL	
	Ktep.	Tasa de variación	Ktep.	Tasa de variación	Ktep.	Tasa de variación	Ktep.	Tasa de variación	Ktep.	Tasa de variación	Ktep.	Tasa de variación	Ktep.	Ktep.	Tasa de variación	
2.001	19.528	-9,7	66.721	3,2	16.405	7,8	3.528	39,2	16.602	2,4	1.275	40,2	298	124.357	2,3	
2.002	21.891	12,1	67.647	1,4	18.757	14,3	1.988	-43,6	16.422	-1,1	1.579	23,8	458	128.741	3,5	
2.003	20.174	-7,8	69.313	2,5	21.254	13,3	3.533	77,7	16.125	-1,8	2.012	27,5	109	132.519	2,9	
2.004	20.921	3,7	71.055	2,5	24.672	16,1	2.726	-22,8	16.576	2,8	2.674	32,9	-260	138.362	4,4	
2.005	21.183	1,3	71.785	1,0	29.120	18,0	1.679	-38,4	14.995	-9,5	3.351	25,3	-116	141.997	2,6	
2.004 I	5.221	14,7	17.766	4,4	6.561	15,9	905	-29,8	4.219	2,7	667	31,3	-73	35.265	6,3	
II	4.814	0,5	17.492	3,3	5.642	17,6	806	-8,4	4.103	8,3	618	29,9	-107	33.368	5,2	
III	5.458	-4,4	17.711	1,8	5.588	12,0	482	5,1	4.253	5,0	592	34,2	-65	34.020	2,8	
IV	5.429	6,0	18.086	0,7	6.882	18,5	532	-41,2	4.001	-4,2	796	35,6	-15	35.710	3,4	
2.005 I	5.475	4,9	18.430	3,7	7.990	21,8	449	-50,4	4.050	-4,0	825	23,7	56	37.274	5,7	
II	5.008	4,0	17.619	0,7	6.844	21,3	565	-29,9	3.057	-25,5	801	29,6	36	33.929	1,7	
III	5.264	-3,5	17.855	0,8	6.618	18,4	309	-35,9	3.699	-13,0	801	35,3	-55	34.492	1,4	
IV	5.436	0,1	17.882	-1,1	7.669	11,4	356	-33,1	4.190	4,7	923	15,9	-152	36.303	1,7	
2.006 I	5.044	-7,9	18.089	-1,9	8.713	9,1	535	19,2	4.188	3,4	933	13,1	-150	37.352	0,2	
2004 Abr	1.541,4	3,4	5.884,5	4,3	1.936,9	28,7	266,6	-22,2	1.388,4	9,2	237,0	32,3	-53,4	11.201	7,4	
May	1.606,5	4,3	5.755,5	1,0	1.851,6	16,0	295,6	-8,8	1.313,4	0,8	191,6	20,8	-26,1	10.988	3,4	
Jun	1.666,2	-5,2	5.852,0	4,5	1.853,2	9,2	243,4	14,6	1.401,1	15,4	189,7	37,2	-27,6	11.178	4,9	
Jul	1.858,2	-2,8	6.131,3	1,5	1.976,9	9,0	188,3	7,2	1.500,7	1,9	183,5	20,4	-20,8	11.818	2,0	
Ago	1.820,2	-4,6	5.771,1	1,2	1.652,1	12,1	157,5	16,8	1.470,8	1,6	201,2	51,1	-39,1	11.034	2,1	
Sep	1.779,1	-5,8	5.808,8	2,8	1.958,5	15,1	136,6	-8,0	1.281,5	13,4	207,7	33,4	-4,6	11.168	4,5	
Oct	1.774,8	-5,6	5.771,5	-4,4	2.062,0	10,0	158,4	-11,5	1.217,9	-1,5	270,0	43,8	-28,5	11.226	-1,5	
Nov	1.742,2	3,3	6.067,4	4,1	2.409,9	25,8	209,4	-27,8	1.379,6	-4,3	258,9	39,9	-3,9	12.064	6,3	
Dic	1.911,5	22,9	6.246,7	2,5	2.409,6	19,4	164,6	-62,3	1.403,6	-6,2	267,3	24,7	17,1	12.420	5,2	
2005 Ene	1.949,6	16,1	6.242,8	3,7	2.702,3	25,8	145,2	-56,4	1.516,6	2,2	279,8	9,4	25,4	12.862	8,2	
Feb	1.746,3	2,6	5.758,8	3,8	2.718,6	28,1	137,4	-53,2	1.329,7	-4,6	260,0	34,4	25,8	11.977	6,7	
Mar	1.778,9	-3,3	6.428,3	3,7	2.569,0	12,2	166,2	-40,4	1.203,3	-10,3	285,6	31,1	4,4	12.436	2,4	
Abr	1.625,1	5,4	5.885,0	0,0	2.266,2	17,0	188,5	-29,3	1.031,0	-25,7	306,5	29,3	5,9	11.308	1,0	
May	1.687,5	5,0	5.741,4	-0,2	2.194,0	18,5	206,4	-30,2	990,4	-24,6	261,2	36,3	15,1	11.096	1,0	
Jun	1.695,0	1,7	5.992,1	2,4	2.383,6	28,6	170,1	-30,1	1.035,1	-26,1	233,7	23,2	15,2	11.525	3,1	
Jul	1.808,0	-2,7	6.215,8	1,4	2.426,5	22,7	127,9	-32,1	1.065,5	-29,0	279,9	52,5	2,7	11.926	0,9	
Ago	1.694,8	-6,9	5.915,1	2,5	1.973,5	19,5	101,8	-35,4	1.235,4	-16,0	275,8	37,1	-15,0	11.181	1,3	
Sep	1.761,2	-1,0	5.724,2	-1,5	2.218,0	13,2	79,7	-41,7	1.397,7	9,1	245,7	18,3	-42,6	11.384	1,9	
Oct	1.762,8	-0,7	5.649,5	-2,1	2.210,4	7,2	82,3	-48,0	1.285,9	5,6	286,1	6,0	-57,0	11.220	-0,1	
Nov	1.821,4	4,5	5.955,0	-1,9	2.629,2	9,1	122,4	-41,5	1.412,5	2,4	300,3	16,0	-59,3	12.182	1,0	
Dic	1.852,2	-3,1	6.277,1	0,5	2.828,9	17,4	151,5	-8,0	1.491,5	6,3	336,1	25,7	-36,1	12.901	3,9	
2006 Ene	1.940,0	-0,5	6.087,4	-2,5	3.057,7	13,2	150,1	3,4	1.475,3	-2,7	275,8	-1,4	-31,4	12.955	0,7	
Feb	1.660,3	-4,9	5.707,2	-0,9	2.913,3	7,2	115,9	-15,6	1.330,4	0,1	291,7	12,2	-50,2	11.969	-0,1	
Mar	1.443,7	-18,8	6.294,2	-2,1	2.742,0	6,7	268,8	61,7	1.382,2	14,9	365,8	28,1	-68,7	12.428	-0,1	

Las tasas de variación son respecto del mismo periodo del año anterior

(1):Incluye la energía eólica y los R.S.U. y otros combustibles residuales consumidos en la generación de energía eléctrica

(2):Saldo de intercambios internacionales de energía eléctrica.(Importación - Exportación)

FUENTE : MITyC.SGE.



**IV.2.-CONSUMO TOTAL DE CARBON.(Unidad : ktep)**

	2006			Acumulado a marzo		
	ENE.	FEB.	MAR.	2005	2006	2006/05
Consumo final	195,5	178,7	198,6	581,8	572,8	-1,5
Generación eléctrica	1704,5	1445,6	1206,1	4778,0	4356,2	-8,8
Consumos propios y pérdidas	40,0	36,0	39,0	115,0	115,0	0,0
<b>Total</b>	<b>1940,0</b>	<b>1660,3</b>	<b>1443,7</b>	<b>5474,8</b>	<b>5044,0</b>	<b>-7,9</b>

Metodología : A.I.E.

Fuente : DGPEM

**IV.3.-CONSUMO TOTAL DE PETROLEO.(Unidad : ktep)**

	2006			Acumulado a marzo		
	ENE.	FEB.	MAR.	2005	2006	2006/05
Consumo final	5215,1	4951,8	5512,7	15742,5	15679,6	-0,4
Generación eléctrica	445,1	378,2	365,1	1558,4	1188,4	-23,7
Fabricas de gas	7,2	8,2	5,4	22,0	20,8	-5,5
Consumos propios y pérdidas	420,0	369,0	411,0	1107,0	1200,0	8,4
<b>Total</b>	<b>6087,4</b>	<b>5707,2</b>	<b>6294,2</b>	<b>18429,9</b>	<b>18088,8</b>	<b>-1,9</b>

Metodología : A.I.E.

Fuente : DGPEM

**IV.4.-CONSUMO TOTAL DE GAS NATURAL.(Unidad : ktep)**

	2006			Acumulado a marzo		
	ENE.	FEB.	MAR.	2005	2006	2006/05
Consumo final	1850,1	1732,0	1649,1	5406,5	5231,2	-3,2
Generación eléctrica	1183,1	1158,0	1071,0	2519,6	3412,0	35,4
Consumos propios y pérdidas	24,5	23,3	21,9	63,9	69,7	9,0
<b>Total</b>	<b>3057,7</b>	<b>2913,3</b>	<b>2742,0</b>	<b>7990,0</b>	<b>8712,9</b>	<b>9,0</b>

Metodología : A.I.E.

Fuente : DGPEM

**IV.5.-CONSUMO TOTAL DE ENERGIAS HIDRAULICA Y NUCLEAR.(Unidad : ktep)**

	2006			Acumulado a marzo		
	ENE.	FEB.	MAR.	2005	2006	2006/05
Hidráulica	150,1	115,9	268,8	448,8	534,8	19,2
Nuclear	1475,3	1330,4	1382,2	4049,6	4187,8	3,4
<b>Total</b>	<b>1625,4</b>	<b>1446,2</b>	<b>1651,0</b>	<b>4498,4</b>	<b>4722,6</b>	<b>5,0</b>

Metodología : A.I.E.

Fuente : DGPEM



IV.6.-CONSUMO DE COMBUSTIBLES EN LA GENERACION DE ENERGIA ELECTRICA. (Miles de toneladas)

	2006			Acumulado a Marzo		
	ENE.	FEB.	MAR.	2005	2006	2006/05
<b>I.-SISTEMA DE PENINSULAR</b>						
<b>I.1.-REGIMEN ORDINARIO</b>						
Total carbón	3.812	3.254	2.898	9.959	9.963	0,0
Hulla y antracita nacional	873	750	639	2.220	2.262	1,9
Lignito pardo	760	708	646	2.082	2.114	1,6
Lignito negro	346	288	290	1.030	924	-10,4
Hulla importada	1.832	1.509	1.323	4.626	4.664	0,8
Gas siderúrgico (1)	115	135	191	724	441	-39,1
Gas natural (1)	10.413	10.222	9.087	19.548	29.722	52,0
Prod. petrolíferos	124	87	70	683	280	-59,0
<b>I.2.-REGIMEN ESPECIAL</b>						
Carbón	7	6	7	20	21	4,9
Gas siderúrgico (1)	13	25	27	71	65	-7,8
Gas natural (1)	2.733	2.644	2.813	8.447	8.190	-3,0
Prod. petrolíferos	71	66	66	216	203	-5,7
Otros (2)	542	490	519	1.382	1.552	12,3
<b>III-S.EXTRAPENINSULARES</b>						
<b>II.1.-BALEARES</b>						
Carbón	96	95	111	326	302	-7,6
Prod. petrolíferos	65	55	42	138	162	17,4
R.S.U.	28	25	27	80	80	0,0
<b>II.2.-CANARIAS</b>						
Prod. petrolíferos	195	173	197	555	565	1,7
<b>II.3.-CEUTA y MELILLA</b>						
Prod. petrolíferos	8	7	7	20	21	8,6
<b>TOTAL NACIONAL</b>						
Carbón	3.915	3.355	3.016	10.305	10.285	-0,2
Gas siderúrgico (1)	129	160	218	795	507	-36,3
Gas natural (1)	13.145	12.866	11.900	27.995	37.911	35,4
Prod. petrolíferos	462	388	381	1.612	1.231	-23,6
Otros (2)	570	515	547	1.462	1.632	11,6

(1) Millones de termias

(2) Incluye la biomasa y los R.S.U..

Fuente : MITYC.SGE

## IV.7.-CONSUMO DE ENERGIA PRIMARIA EN LA GENERACION DE ENERGIA ELECTRICA. (Unidad : ktep)

	2006			Acumulado a Marzo		
	ENE.	FEB.	MAR.	2005	2006	2006/05
<b>I.-SISTEMA DE PENINSULAR</b>	<b>4.904</b>	<b>4.423</b>	<b>4.342</b>	<b>13.259</b>	<b>13.669</b>	<b>3,1</b>
<b>I.1.-REGIMEN ORDINARIO</b>	<b>4.282</b>	<b>3.803</b>	<b>3.612</b>	<b>11.377</b>	<b>11.697</b>	<b>2,8</b>
Hidroeléctrica	116	89	221	359	426	18,5
Térmica	4.166	3.714	3.392	11.017	11.271	2,3
Nuclear	1.475	1.330	1.382	4.050	4.188	3,4
Total carbón	1.641	1.382	1.132	4.560	4.154	-8,9
Hulla y antracita nacional	391	350	246	1.076	986	-8,3
Lignito pardo	125	115	97	394	337	-14,5
Lignito negro	111	91	70	322	272	-15,7
Hulla importada	1.003	813	700	2.696	2.515	-6,7
Gas siderúrgico	12	13	19	72	44	-39,1
Gas natural	937	920	818	1.759	2.675	52,0
Prod. petrolíferos	113	82	60	648	254	-60,8
<b>I.2.-REGIMEN ESPECIAL</b>	<b>622</b>	<b>620</b>	<b>730</b>	<b>1.882</b>	<b>1.972</b>	<b>4,8</b>
Hidroeléctrica	34	27	48	89	109	22,0
Carbón	5	6	7	18	18	-4,7
Gas natural	246	238	253	760	737	-3,0
Prod. petrolíferos	68	64	63	207	195	-5,7
R.S.U.	42	36	38	97	116	19,5
Biomasa	89	84	90	244	263	7,8
Eólica	137	165	231	465	533	14,8
<b>II.-SISTEMA EXTRAPENINSULAR</b>	<b>330</b>	<b>297</b>	<b>317</b>	<b>921</b>	<b>943</b>	<b>2,4</b>
<b>II.1.-BALEARES</b>	<b>129</b>	<b>118</b>	<b>114</b>	<b>352</b>	<b>361</b>	<b>2,5</b>
Carbón	59	58	68	199	184	-7,6
Prod. petrolíferos	65	55	42	138	162	17,5
R.S.U.	5	5	5	15	15	0,0
<b>II.2.-CANARIAS</b>	<b>193</b>	<b>172</b>	<b>196</b>	<b>550</b>	<b>562</b>	<b>2,1</b>
Hidroeléctrica	0	0	0	0	0	#¡DIV/0!
Prod. petrolíferos	192	171	194	546	556	1,9
Eólica	2	2	2	4	5	33,2
<b>II.3.-CEUTA y MELILLA</b>	<b>7</b>	<b>7</b>	<b>7</b>	<b>19</b>	<b>21</b>	<b>9,4</b>
Prod. petrolíferos	7	7	7	19	21	9,4
<b>Consumo total de energía primaria</b>	<b>5.234</b>	<b>4.720</b>	<b>4.659</b>	<b>14.180</b>	<b>14.613</b>	<b>3,1</b>
Hidroeléctrica	150	116	269	449	535	19,2
Nuclear	1.475	1.330	1.382	4.050	4.188	3,4
Carbón	1.705	1.446	1.206	4.778	4.356	-8,8
Gas natural	1.183	1.158	1.071	2.520	3.412	35,4
Prod. petrolíferos	445	378	365	1.558	1.188	-23,7
R.S.U.	48	41	43	112	131	16,9
Biomasa	89	84	90	244	263	7,8
Eólica	139	167	233	469	539	14,9

Fuente : MITYC.SGE

IV.8.- EVOLUCION DEL CONSUMO DE ENERGIA PRIMARIA EN ESPAÑA.(1973-2005) (ktep)

AÑO	Carbón (1)		Petróleo		Gas natural		Hidráulica (2)		Nuclear		Saldo (3)		TOTAL	
	Ktep.	(%)	Ktep.	(%)	Ktep.	(%)	Ktep.	(%)	Ktep.	(%)	Ktep.	(%)	Ktep.	(%)
1.973	9.875	18,2	39.455	72,9	794	1,5	2.489	4,6	1.705	3,1	-173	-0,3	54.145	100
1.974	9.169	16,2	42.095	74,5	852	1,5	2.635	4,7	1.882	3,3	-98	-0,2	56.535	100
1.975	10.332	17,9	42.230	73,2	941	1,6	2.244	3,9	1.966	3,4	-53	-0,1	57.660	100
1.976	9.584	15,5	47.353	76,7	1.092	1,8	1.808	2,9	1.969	3,2	-67	-0,1	61.739	100
1.977	10.227	16,5	45.714	73,5	1.184	1,9	3.413	5,5	1.700	2,7	-81	-0,1	62.158	100
1.978	10.229	15,9	47.389	73,8	1.269	2,0	3.468	5,4	1.993	3,1	-132	-0,2	64.216	100
1.979	10.648	16,0	49.134	73,6	1.327	2,0	3.994	6,0	1.746	2,6	-128	-0,2	66.721	100
1.980	13.337	19,4	50.070	72,8	1.567	2,3	2.544	3,7	1.351	2,0	-119	-0,2	68.750	100
1.981	15.178	22,4	46.439	68,7	1.765	2,6	1.894	2,8	2.494	3,7	-125	-0,2	67.644	100
1.982	17.253	25,4	44.395	65,5	1.890	2,8	2.265	3,3	2.285	3,4	-260	-0,4	67.828	100
1.983	17.636	26,1	42.545	63,0	2.202	3,3	2.335	3,5	2.778	4,1	-9	0,0	67.487	100
1.984	18.057	25,9	40.907	58,6	1.877	2,7	2.718	3,9	6.016	8,6	199	0,3	69.774	100
1.985	19.121	27,0	39.538	55,9	2.195	3,1	2.701	3,8	7.308	10,3	-92	-0,1	70.771	100
1.986	18.695	25,4	40.676	55,2	2.336	3,2	2.282	3,1	9.761	13,3	-108	-0,1	73.642	100
1.987	18.003	23,6	42.520	55,8	2.648	3,5	2.358	3,1	10.755	14,1	-132	-0,2	76.152	100
1.988	15.248	19,3	44.282	56,0	3.440	4,4	3.035	3,8	13.151	16,6	-115	-0,1	79.041	100
1.989	19.173	22,3	46.025	53,6	4.505	5,2	1.640	1,9	14.625	17,0	-157	-0,2	85.811	100
1.990	18.974	21,6	47.741	54,2	5.000	5,7	2.205	2,5	14.138	16,1	-36	0,0	88.022	100
1.991	18.992	21,0	49.367	54,5	5.511	6,1	2.349	2,6	14.484	16,0	-58	-0,1	90.645	100
1.992	19.277	21,2	50.464	55,6	5.851	6,4	1.724	1,9	14.537	16,0	55	0,1	91.908	100
1.993	18.418	20,3	49.709	54,7	5.829	6,4	2.155	2,4	14.609	16,1	109	0,1	90.828	100
1.994	18.018	19,3	51.894	55,6	6.479	6,9	2.425	2,6	14.415	15,4	160	0,2	93.390	100
1.995	18.721	19,2	54.610	55,9	7.504	7,7	2.000	2,0	14.449	14,8	386	0,4	97.670	100
1.996	15.810	16,1	55.433	56,6	8.401	8,6	3.521	3,6	14.680	15,0	91	0,1	97.936	100
1.997	18.010	17,4	57.396	55,3	11.057	10,7	3.117	3,0	14.411	13,9	-264	-0,3	103.726	100
1.998	18.300	16,5	61.670	55,7	11.816	10,7	3.220	2,9	15.376	13,9	293	0,3	110.676	100
1.999	20.976	18,1	63.041	54,4	13.535	11,7	2.484	2,1	15.337	13,2	492	0,4	115.865	100
2.000	22.137	18,2	64.663	53,2	15.223	12,5	2.943	2,4	16.211	13,3	382	0,3	121.558	100
2.001	20.204	16,2	66.721	53,7	16.405	13,2	4.129	3,3	16.602	13,4	298	0,2	124.359	100
2.002	22.640	17,6	67.647	52,5	18.757	14,6	2.821	2,2	16.422	12,8	458	0,4	128.744	100
2.003	21.143	16,0	69.313	52,3	21.254	16,0	4.579	3,5	16.125	12,2	109	0,1	132.523	100
2.004	22.205	16,0	71.054	51,4	24.671	17,8	4.120	3,0	16.576	12,0	-260	-0,2	138.366	100
2.005	22.723	16,0	71.785	50,6	29.120	20,5	3.497	2,5	14.995	10,6	-116	-0,1	142.004	100

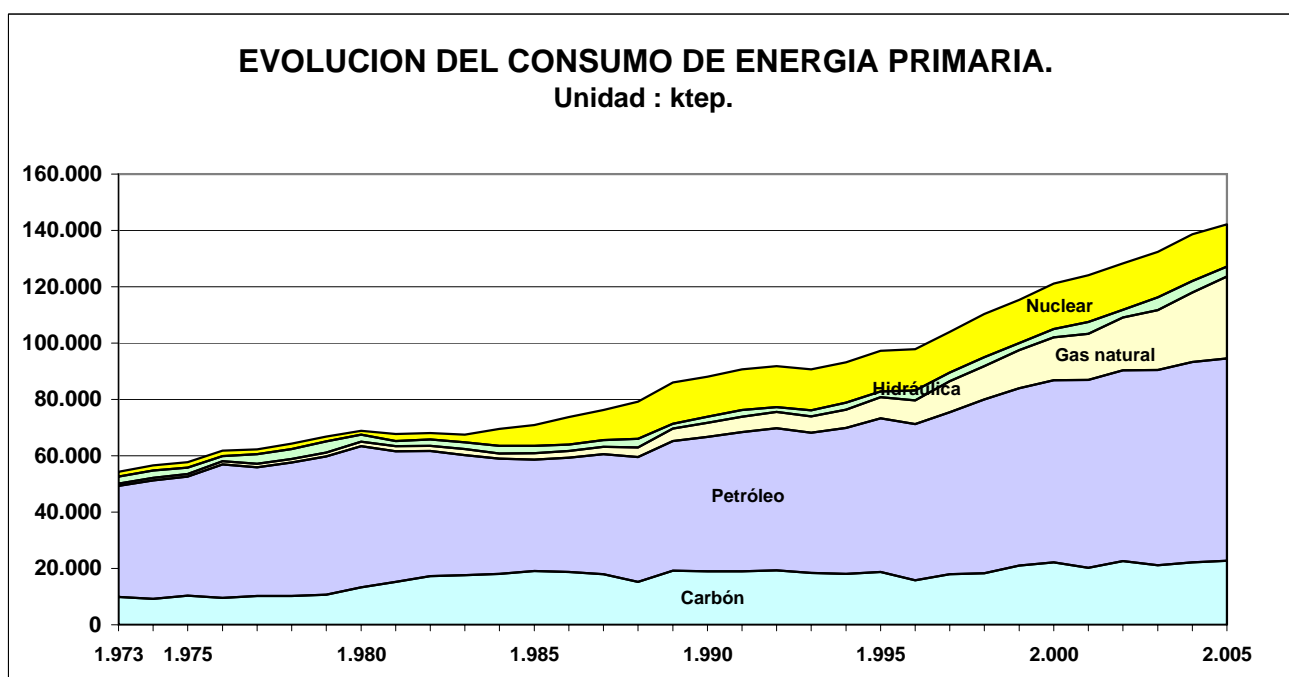
(1): Incluye R.S.U. y otros combustibles sólidos consumidos en generación eléctrica.

(2): Incluye energía eólica y solar fotovoltaica.

(3): Saldo de intercambios internacionales de energía eléctrica.(Importación - Exportación)

Metodología : A,I,E,

Fuente : MITyC.SGE

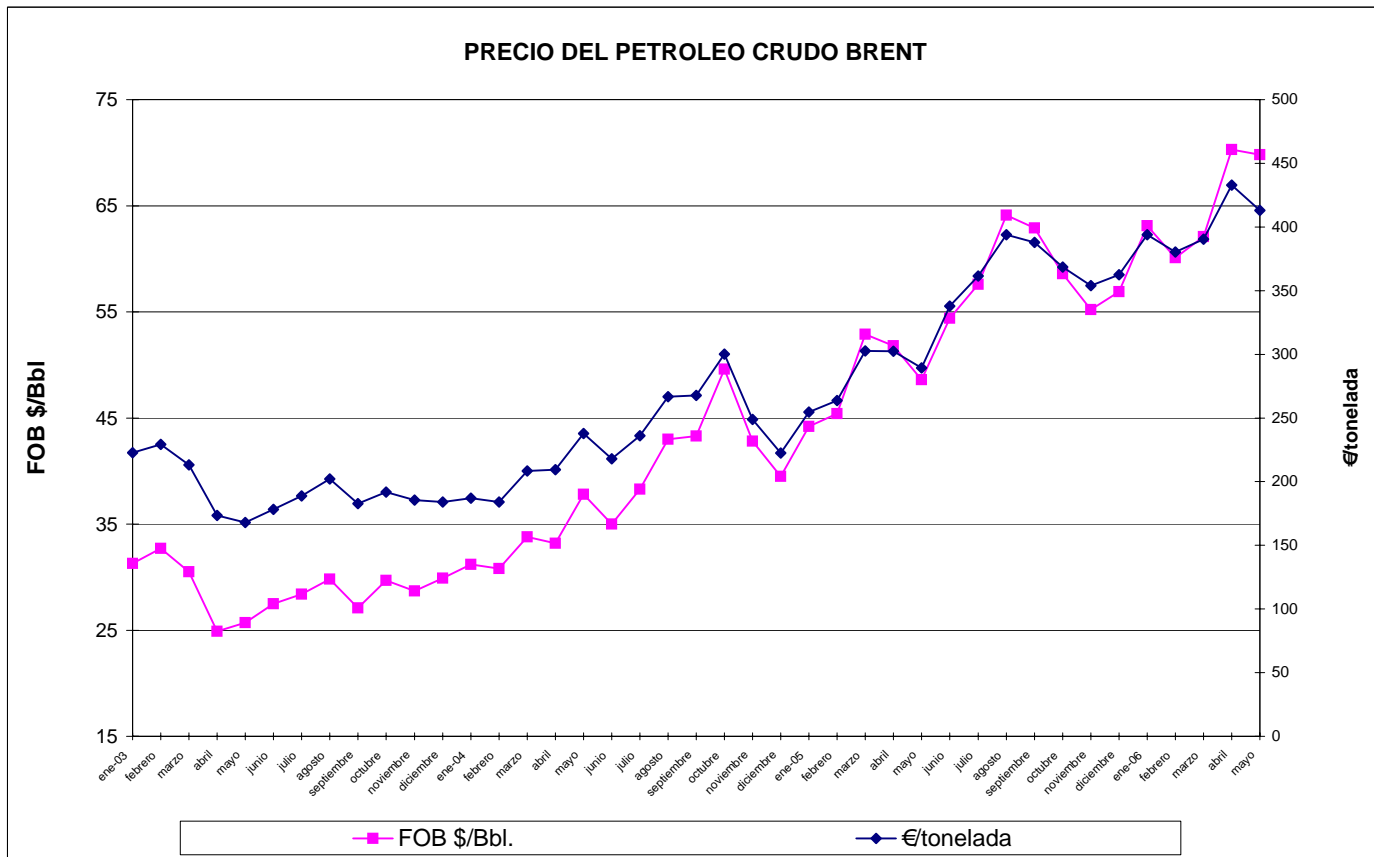




**V. PRECIOS ENERGETICOS**



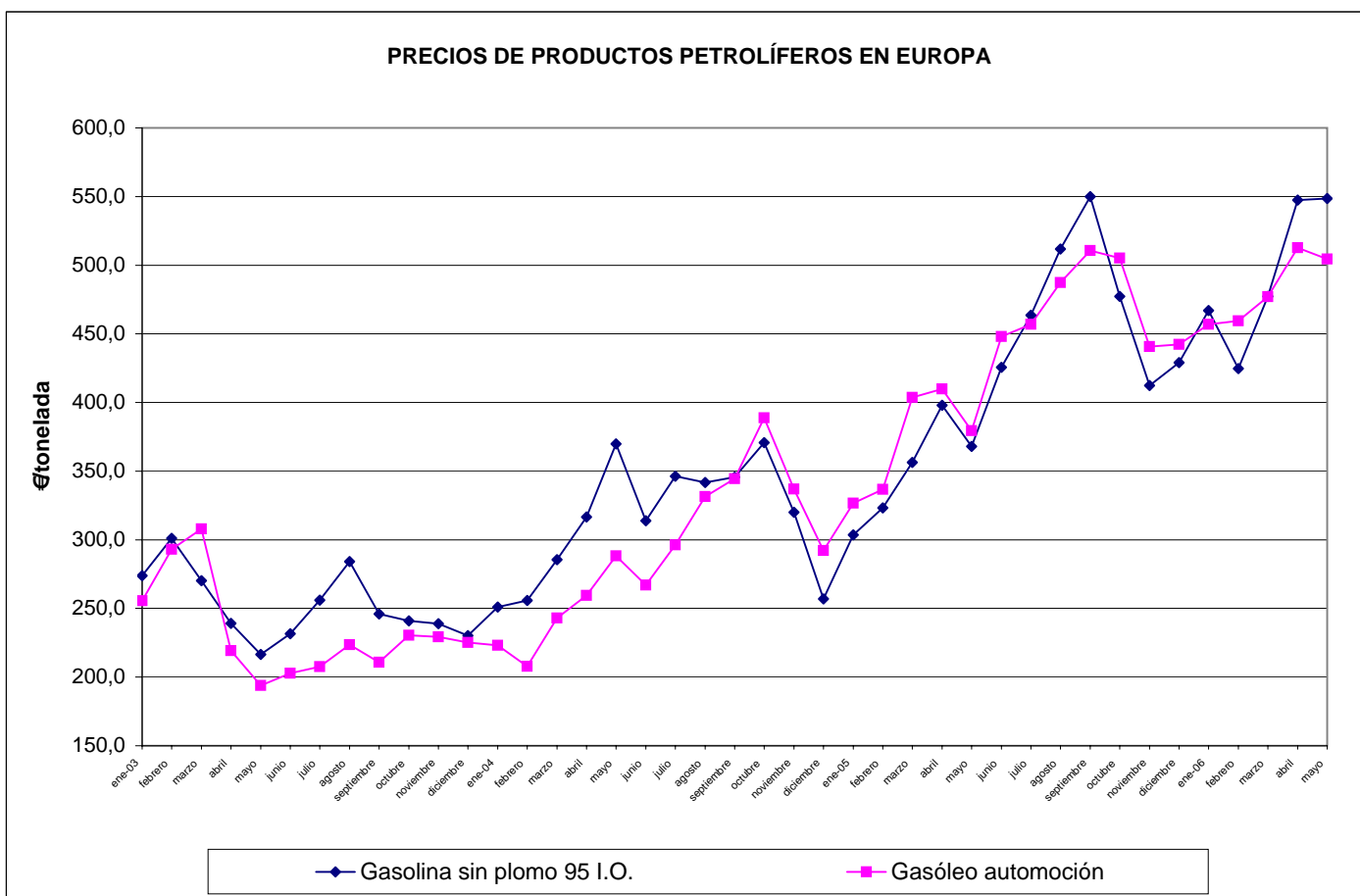
### PRECIO DEL PETROLEO CRUDO BRENT



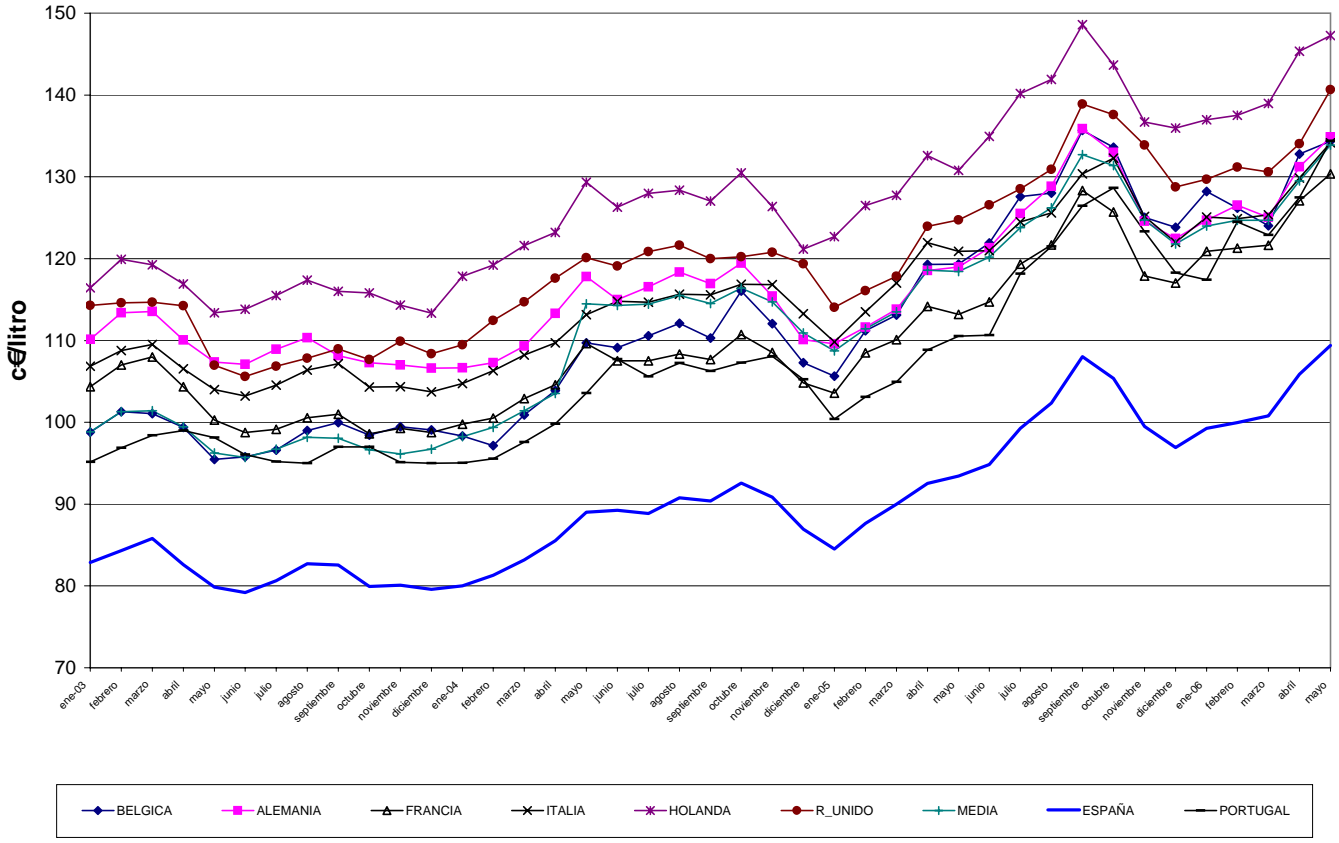
### PRECIO MEDIO DEL CRUDO BRENT

Año	1990	1991	1992	1993	1994	1995	1996	1997	1998	1999	2000	2001	2002	2003	2004	2005
Media(\$/Bbl)	23,7	20,0	19,3	17,0	15,8	17,0	20,7	19,1	12,7	18,0	28,5	24,5	25,0	28,8	38,2	54,4

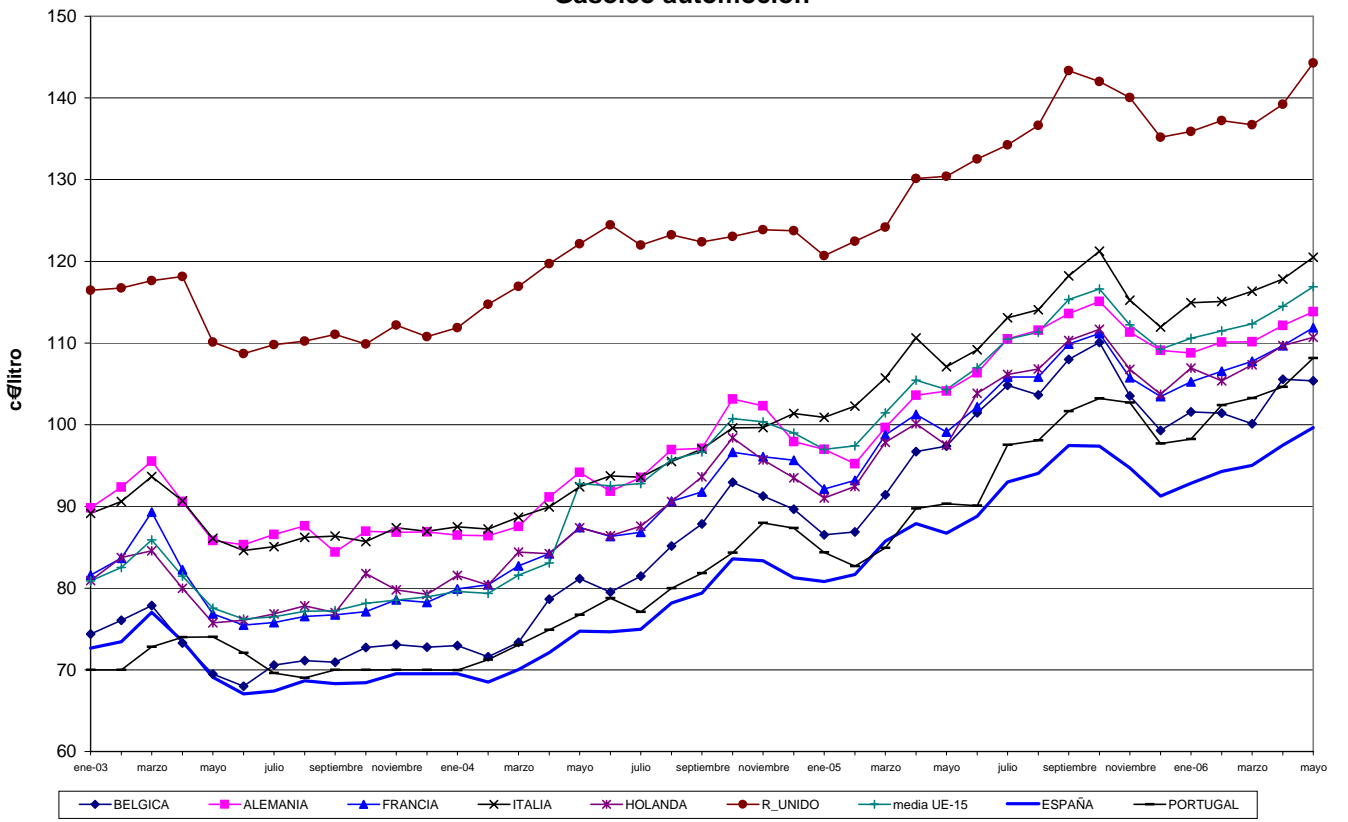
### PRECIOS DE PRODUCTOS PETROLÍFEROS EN EUROPA



**Precios venta al público en la U.E.  
Gasolina sin plomo (I.O. 95)**

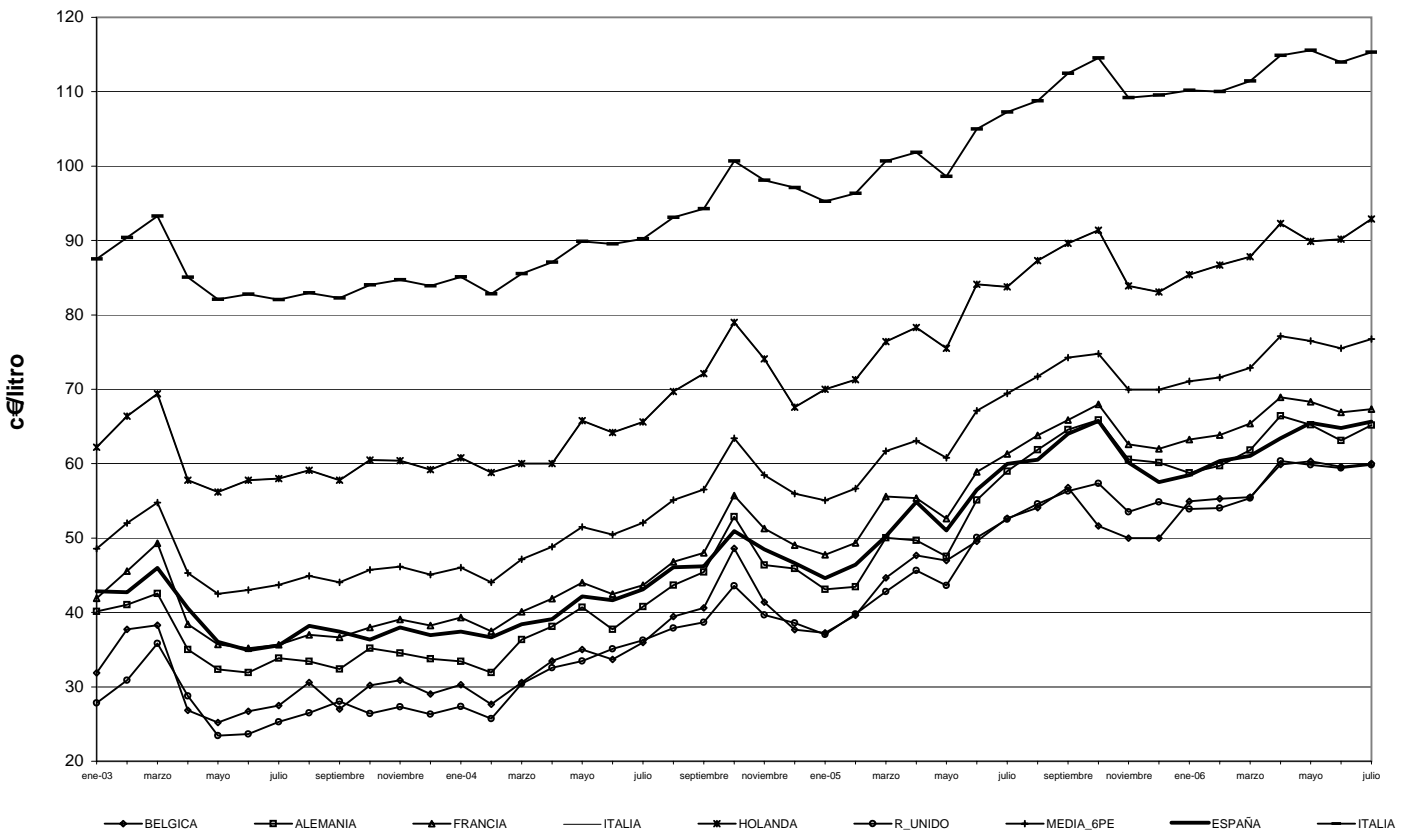


**Precios venta al público en la U.E.  
Gasóleo automoción**

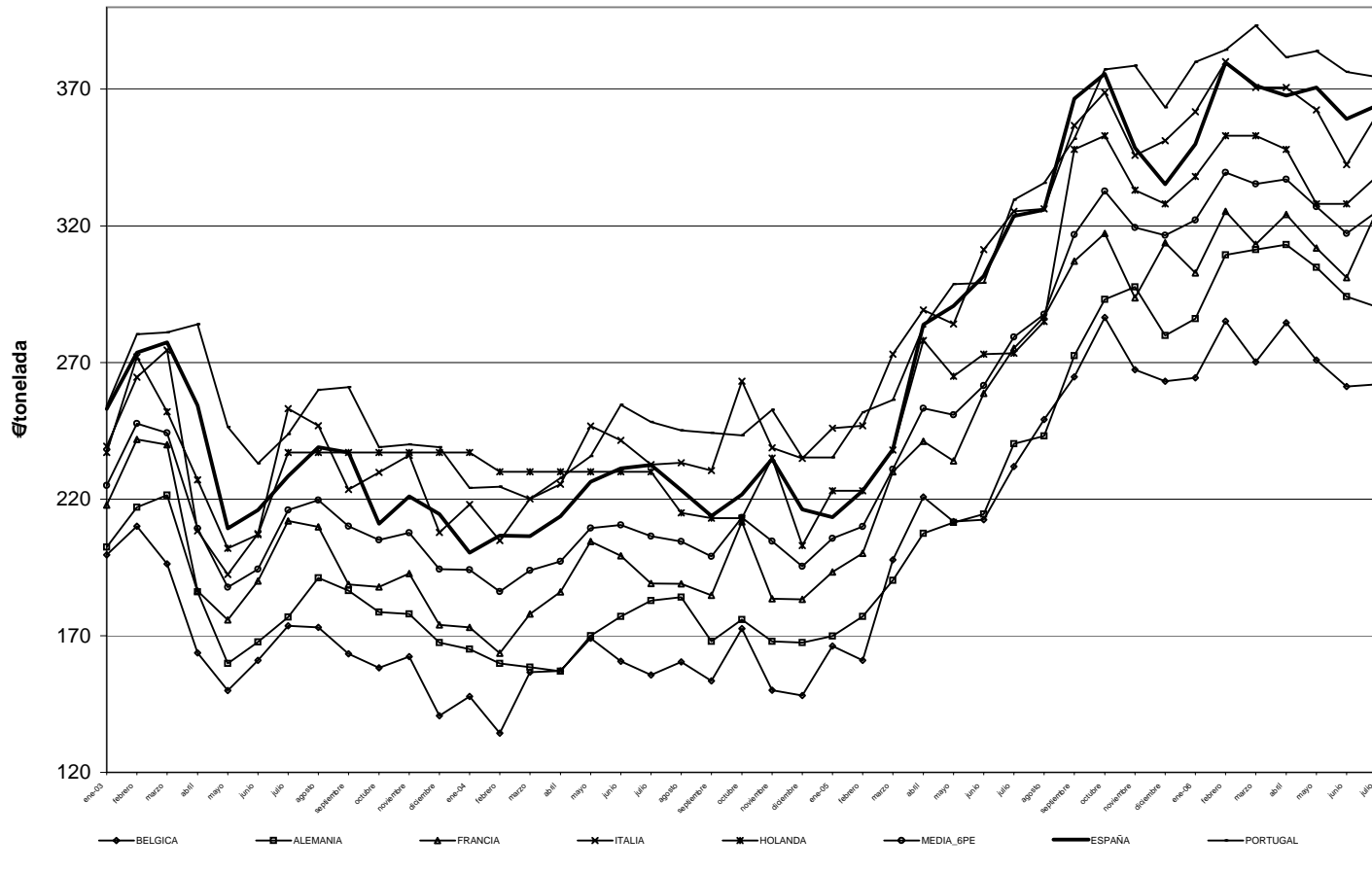


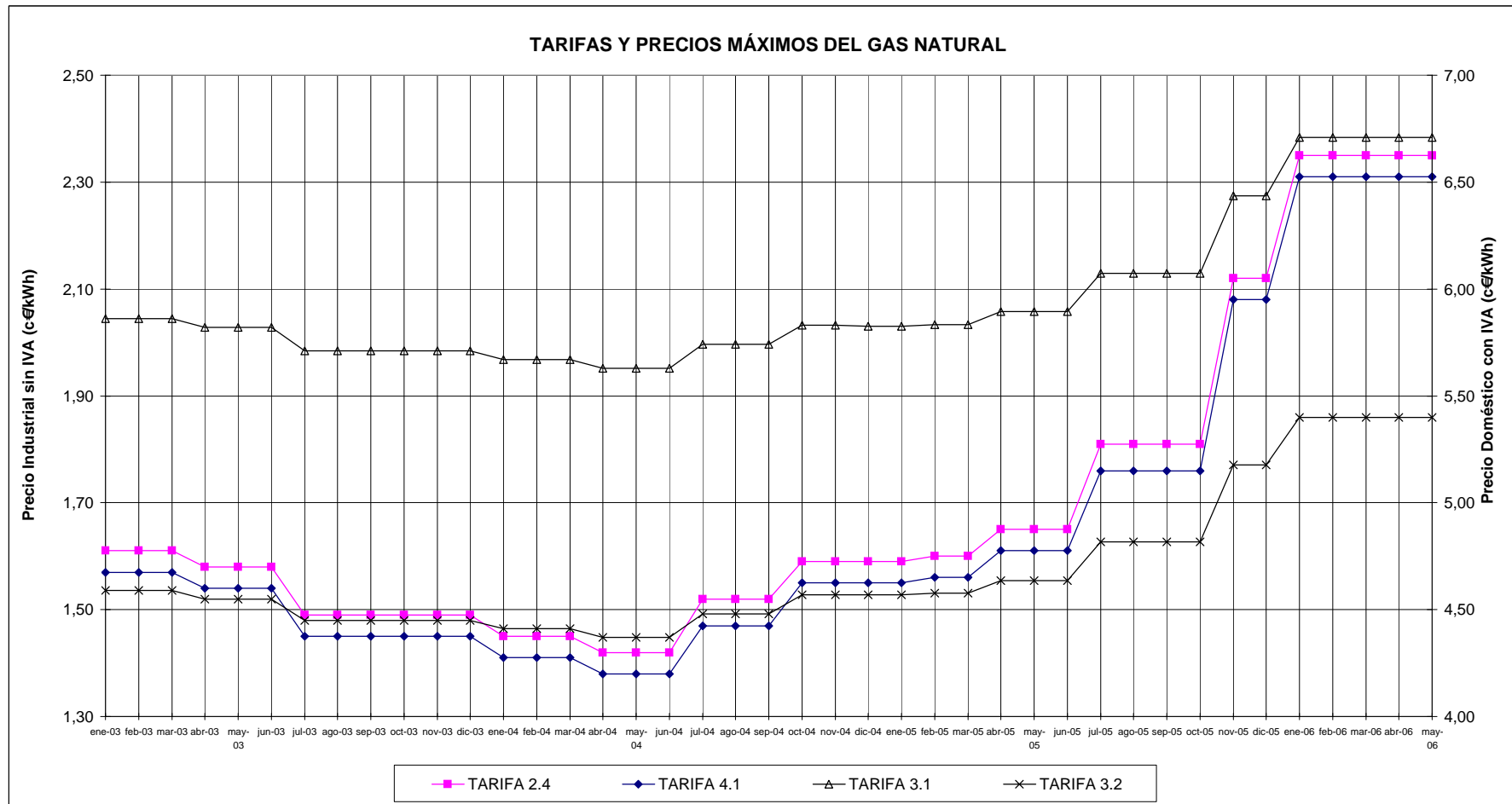


### Precios venta al público en la U.E. Gasóleo calefacción



### Precio con impuestos en la U.E. Fuelóleo B.I.A.





MEDIAS ANUALES (c€/kWh)	1991	1992	1993	1994	1995	1996	1997	1998	1999	2000	2001	2002	2003	2004	2005
Tarifa 2.4 (firme)	0,82	0,82	0,86	0,94	1,04	1,10	1,18	1,06	1,06	1,64	1,69	1,52	1,54	1,50	1,77
Tarifa 4.1 (interrumpible)	0,74	0,75	0,78	0,86	0,96	1,01	1,09	0,95	0,97	1,60	1,65	1,48	1,50	1,45	1,73

NOTA:

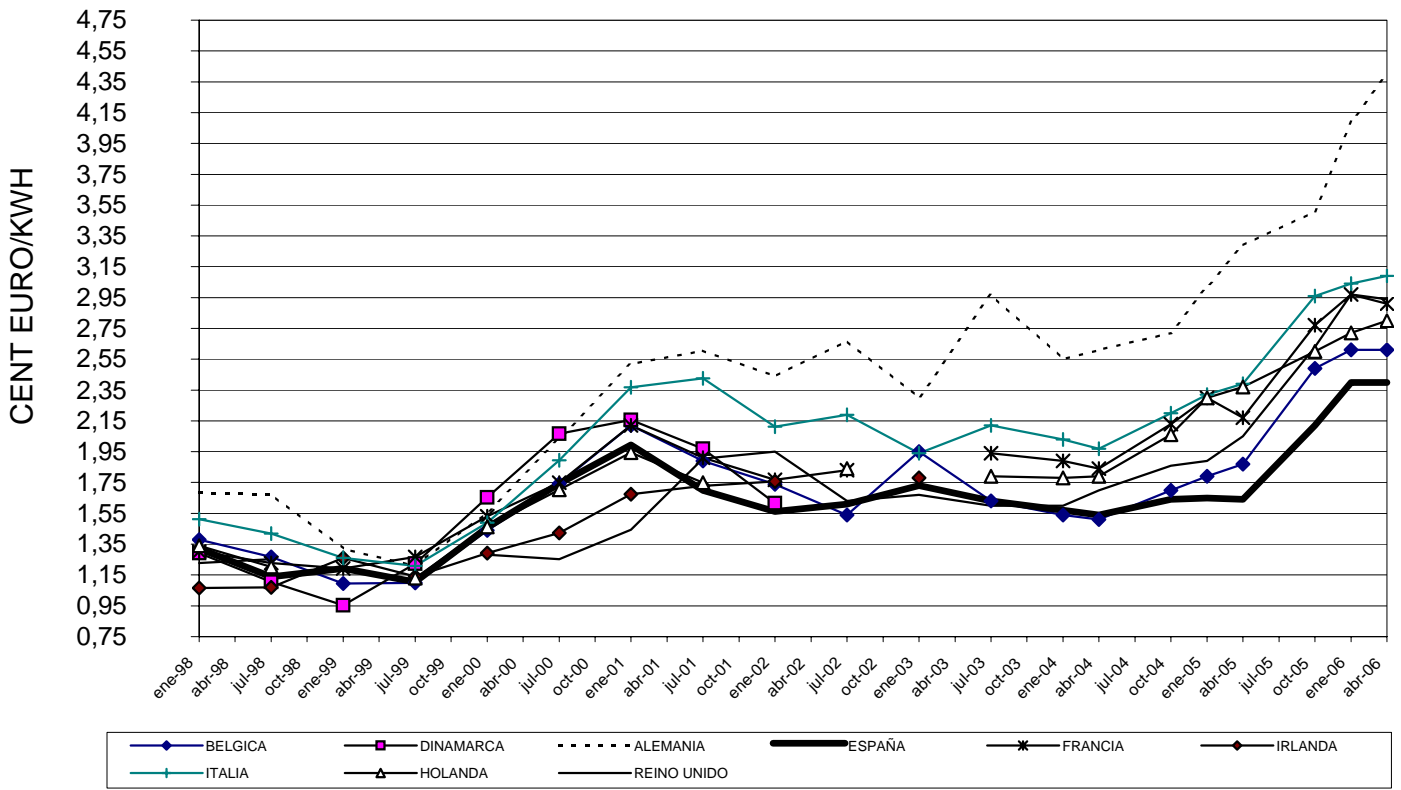
Tarifa 2.4 (firme): Consumidor de 50 MKWh/año y 175000 KWh/día de caudal, a presión entre 4 y 60 bares.

Tarifa 4.1 (interrumpible): suministros a presión entre 4 y 60 bares.

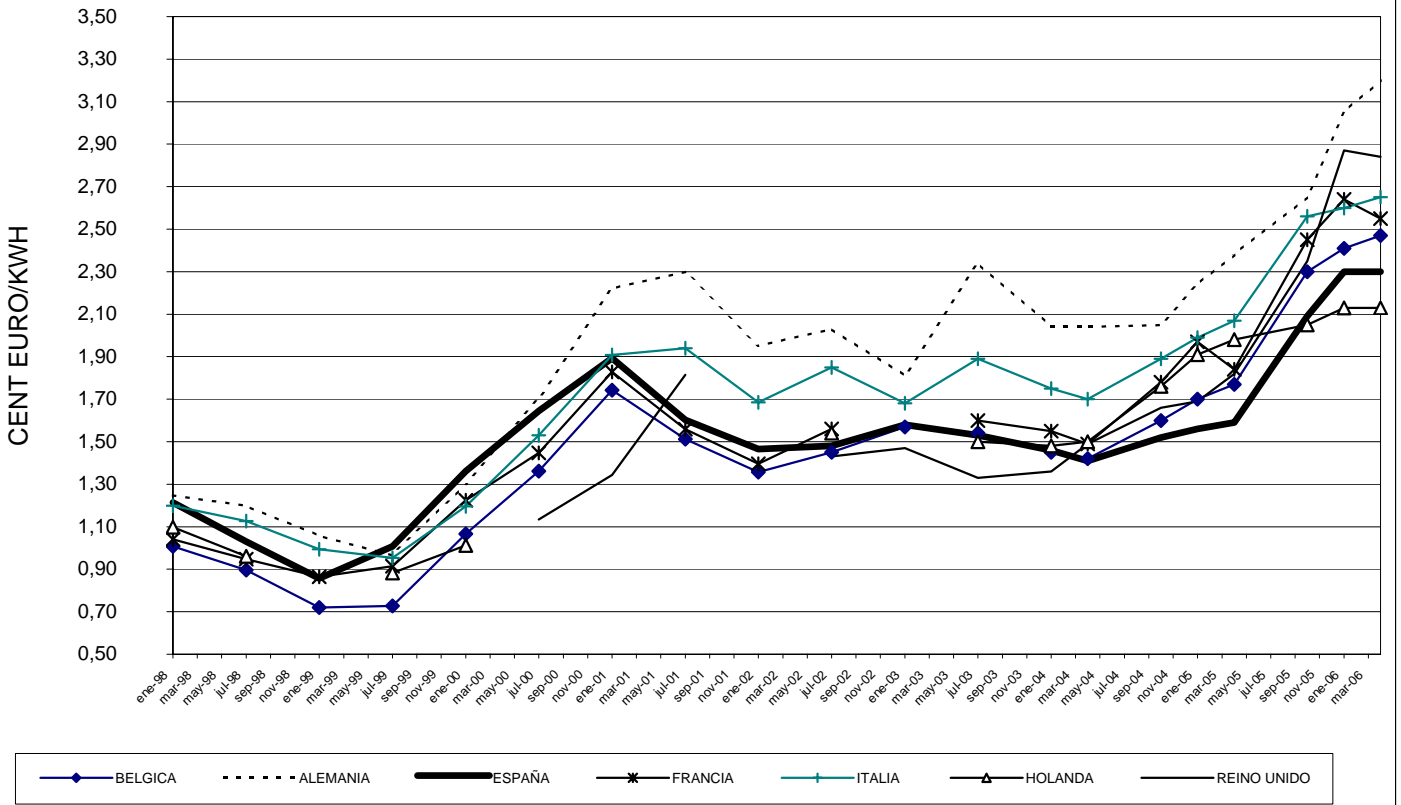
Tarifa 3.1: Consumidor de 3000 KWh/año.

Tarifa 3.2: Consumidor de 12000 KWh/año.

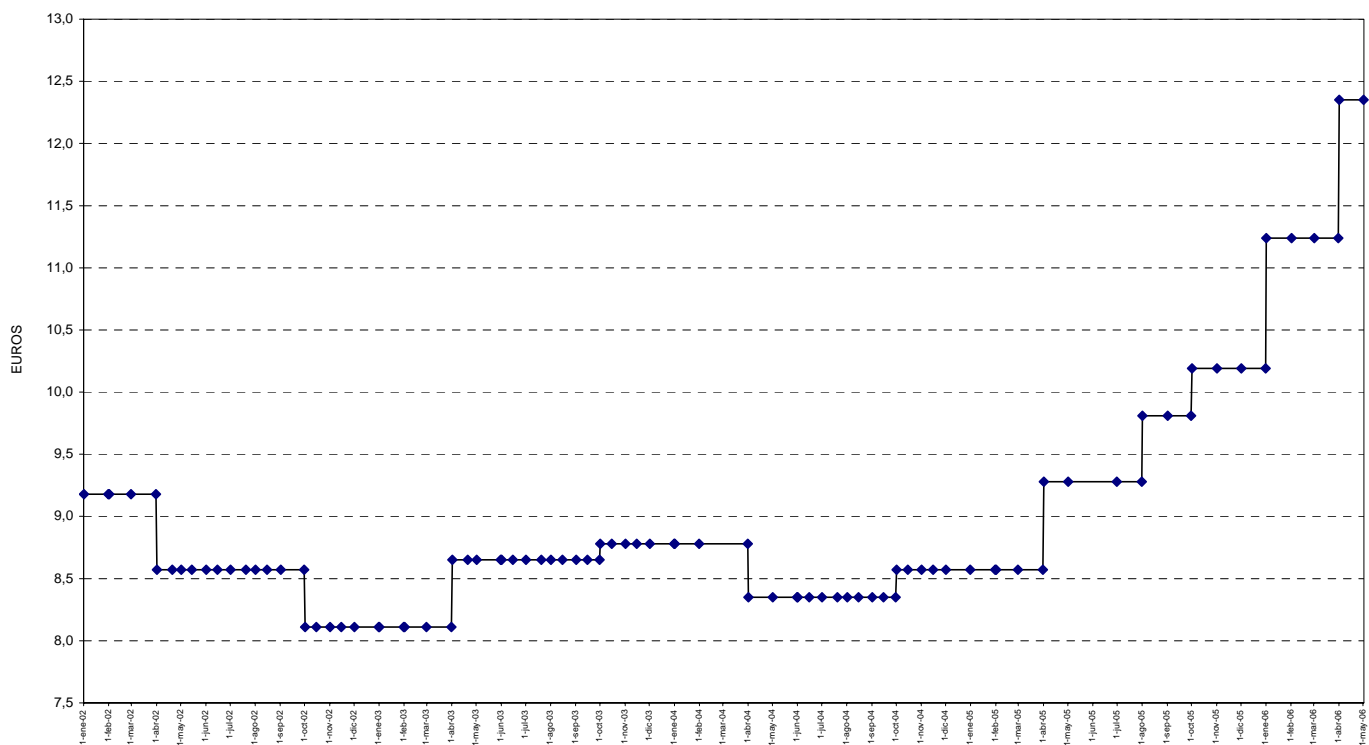
**PRECIO ANTES DE IMPUESTOS DEL GAS NATURAL PARA USOS INDUSTRIALES.  
Consumidor de 1 millón m3/año**



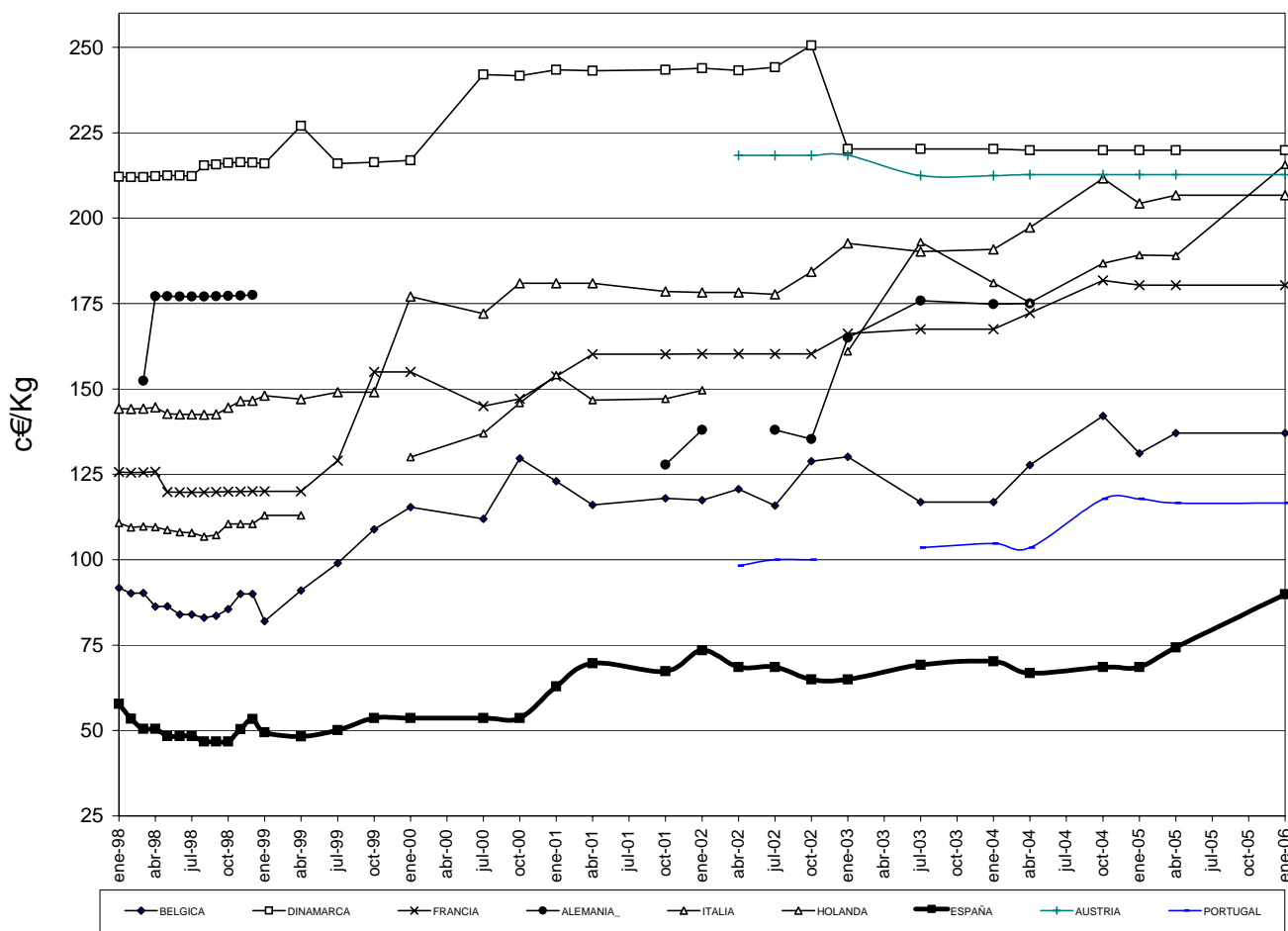
**PRECIO ANTES DE IMPUESTOS DEL GAS NATURAL PARA USOS INDUSTRIALES.  
Consumidor de 10 millones m3/año**



PRECIO MÁXIMO DE VENTA DE LA BOTELLA DE BUTANO DE 12,5 KG.



PRECIO DE VENTA AL PÚBLICO DEL GLP ENVASADO



## METODOLOGIA

La AIE expresa sus balances de energía en una unidad común que es la tonelada equivalente de petróleo (tep). Una tep se define como  $10^7$  Kcal. La conversión de unidades habituales a tep se hace en base a los poderes caloríficos inferiores de cada uno de los combustibles considerados.

**Carbón:** Comprende los distintos tipos de carbón, (hulla, antracita, lignito negro y lignito pardo), así como productos derivados (aglomerados, coque, etc). En el consumo final de carbón se incluye el consumo final de gas de horno alto y de gas de coquería. El consumo primario de carbón recoge, además del consumo final, los consumos en el sector transformador (generación eléctrica, coquerías, resto de sectores energéticos) y las pérdidas. El paso a tep se hace utilizando los poderes caloríficos inferiores reales, según la tabla adjunta.

**Petróleo:** Comprende:

- Petróleo crudo, productos intermedios y condensados de gas natural.
- Productos petrolíferos incluidos los gases licuados del petróleo (GLP) y gas de refinería.

El consumo final, en el sector transporte, comprende todo el suministro a aviación, incluyendo a compañías extranjeras. En cambio los combustibles de barcos (bunkers) tanto nacionales como extranjeros, para transporte internacional, se asimilan a una exportación, no incluyéndose en el consumo nacional.

**Gas:** En consumo final incluye el gas natural y gas manufacturado procedente de cualquier fuente. En consumo primario incluye únicamente gas natural, consumido directamente o manufacturado.

**Energía hidráulica:** Recoge la producción bruta de energía hidroeléctrica primaria, es decir, sin contabilizar la energía eléctrica procedente de las centrales de bombeo. En la metodología empleada, su conversión a tep se hace en base a la energía contenida en la electricidad generada, es decir,  $1 \text{ Mwh} = 0,086 \text{ tep}$ .

**Energía nuclear:** Recoge la producción bruta de energía eléctrica de origen nuclear. Su conversión a tep se hace considerando un rendimiento medio de una central nuclear (33%), por lo que  $1 \text{ Mwh} = 0,2606 \text{ tep}$ .

**Electricidad:** Su transformación a tep, tanto en el caso de consumo final directo como en el saldo de comercio exterior se hace con la equivalencia  $1 \text{ Mwh} = 0,086 \text{ tep}$ .

El consumo de energía primaria se calcula suponiendo que las centrales eléctricas mantienen el rendimiento medio del año anterior. Salvo en el caso de electricidad o de grandes consumidores (generación eléctrica, siderurgia, cemento, etc.) en que se contabilizan los consumos reales, en el resto se consideran como tales las ventas o entregas de las distintas energías, que pueden no coincidir con los consumos debido a las posibles variaciones de existencias, que en períodos cortos de tiempo pueden tener relevancia.

COEFICIENTES DE PASO A TONELADAS EQUIVALENTES DE PETROLEO (tep)

Valores estimados (Tep/Tm)		Coeficientes recomendados por la AIE (Tep/Tm)	
<b>CARBON:</b>		<b>PRODUCTOS PETROLIFEROS:</b>	
Generación eléctrica:			
- Hulla + Antracita	0,4970	- Petróleo crudo	1,019
- Lignito negro	0,3188	- Condensados de Gas natural	1,080
- Lignito pardo	0,1762	- Gas de refinería	1,150
- Hulla importada	0,5810	- Fuel de refinería	0,960
Coquerías:		- G.L.P.	1,130
- Hulla	0,6915	- Gasolinas	1,070
Resto usos:		- Keroseno aviación	1,065
- Hulla	0,6095	- Keroseno agrícola y corriente	1,045
- Coque metalúrgico	0,7050	- Gasóleos	1,035
		- Fuel-oil	0,960
		- Naftas	1,075
		- Coque de petróleo	0,740
		- Otros productos	0,960
		GAS NATURAL (Tep/GCal P.C.S.)	0,090
		ELECTRICIDAD (Tep/Mwh)	0,086
		HIDRAULICA (Tep/Mwh)	0,086
		NUCLEAR (Tep/Mwh)	0,2606

**PREFIJOS:** Mega (M):  $10^6$

Giga (G):  $10^9$

Tera (T):  $10^{12}$

**UNIDADES Y FACTORES DE CONVERSIÓN PARA ENERGÍA:**

De:	A : Tj	Gcal	Mtep	Mtermias	GWh
Multiplicar por:					
<b>Tj</b>	1	238.8	$2.388 \times 10^{-5}$	0.2388	0.2778
<b>Gcal</b>	$4.1868 \times 10^{-3}$	1	$10^{-7}$	$10^{-3}$	$1.163 \times 10^{-3}$
<b>Mtermias</b>	4.1868	$10^3$	$10^{-4}$	1	1.163
<b>Mtep</b>	$4.1868 \times 10^4$	$10^7$	1	$10^4$	11630
<b>GWh</b>	3.6	860	$8.6 \times 10^{-5}$	0.86	1

**UNIDADES Y FACTORES DE CONVERSIÓN PARA VOLUMEN:**

A :	<b>Galones(US)</b>	<b>Barriles</b>	<b>Pie cúbico</b>	<b>Litro</b>	<b>Metro cúbico</b>
De:	Multiplicar por:				
<b>Galones(US)</b> 1	0.02381	0.1337	3.785	0.0038	
<b>Barriles</b>	42.0	1	5.615	159.0	0.159
<b>Pie cúbico</b>	7.48	0.1781	1	28.3	0.0283
<b>Litro</b>	0.2642	0.0063	0.0353	1	0.001
<b>Metro cúbico</b>	264.2	6.289	35.3147	1000.0	1

Utilizado en gas: bcm =  $10^9$  m<sup>3</sup>

1 bcm aprox. equivalente a  $10^4$  Mtermias

<b>ABREVIATURAS Y SIMBOLOS</b>
--------------------------------

SGE	Secretaría General de Energía
DGPEM	Dirección General de Política Energética y Minas.
AIE	Agencia Internacional de la Energía.
EUROSTAT	Oficina Estadística de las Comunidades Europeas.
IDAE	Instituto para la Diversificación y Ahorro de la Energía.
INE	Instituto Nacional de Estadística.
R.E.E.	Red Eléctrica de España, S.A.
UE	Unión Europea.
UNESA	Asociación Española de la Industria Eléctrica.
b.c.	Barras de central.
b.g.	Bornes de generador.
Gcal. PCS	Gigacalorías de Poder Calorífico Superior.
GWh.	Gigawatio hora.
MWh.	Megawatio hora.
Ktep.	Miles de toneladas equivalentes de petróleo.
Kt.	Miles de toneladas.
tep.	Toneladas equivalentes de petróleo.
FOB \$/Bbl	Precio "Free on Board" en Dólares/barril.