

BOLETÍN TRIMESTRAL DE  
COYUNTURA ENERGÉTICA

NÚMERO 54  
2º. trimestre 2008



## SUMARIO

### Página

LA COYUNTURA ENERGÉTICA EN EL SEGUNDO TRIMESTRE DE 2008 .....	7
---	---

### CUADROS Y GRAFICOS

#### I. PRODUCCIÓN DE ENERGIA

1. Producción interior de energía primaria (ktep) .....	15
2. Grado de autoabastecimiento de energía primaria (%) .....	16
3. Producción interior de carbón (Kt) .....	17
4. Producción interior de carbón (Ktep) .....	18
5. Producción de energía eléctrica en el sistema de R.E.E. (por centrales)(GWh).....	19
6. Producción nacional de energía eléctrica (por combustibles)(GWh) .....	20

#### II. COMERCIO EXTERIOR

1. Procedencia del del gas natural importado en España.....	23
2. Procedencia del petróleo crudo importado en España.....	24

#### III. CONSUMO DE ENERGÍA FINAL

1. Consumo de energía final (Ktep).....	29
2. Consumo final de productos petrolíferos (Ktep) .....	30
3. Consumo final de gas (Ktep) .....	32
4. Consumo final de carbón (Ktep) .....	33
5. Consumo final de electricidad en el sistema de REE (GWh) .....	34
6. Consumo final de electricidad en la península (GWh).....	34
7. Consumo final de electricidad en el sistema extrapeninsular (GWh).....	35
8. Consumo final nacional de electricidad (GWh). .....	35
9. Evolución del consumo de energía final en España (1973-2007)(Ktep).....	36

#### IV. CONSUMO DE ENERGÍA PRIMARIA

1. Consumo de energía primaria (Ktep) .....	39
2. Consumo total de carbón (Ktep).....	40
3. Consumo total de petróleo (Ktep) .....	40
4. Consumo total de gas natural (Ktep) .....	40
5. Consumo total de energías hidráulica y nuclear (Ktep).....	40
6. Consumo de combustibles en la generación de energía eléctrica (Miles de toneladas).....	41
7. Consumo de energía primaria en la generación de energía eléctrica (Ktep) .....	42
8. Evolución del consumo de energía primaria en España (1973-2007)(Ktep).....	43

#### V. PRECIOS ENERGÉTICOS

1. Evolución de las cotizaciones del petróleo crudo Brent .....	47
2. Evolución de las cotizaciones de productos petrolíferos en Europa.....	47
3. Precios de la gasolina sin plomo en países de la Unión Europea .....	48
4. Precios del gasóleo de automoción en países de la Unión Europea .....	48
5. Precios del gasóleo de calefacción en países de la Unión Europea .....	49
6. Precios del fuel oil BIA en países de la Unión Europea .....	49
7. Precio máximo de venta de la botella de butano de 12,5 kg .....	50
8. Evolución de los precios del gas natural doméstico/comercial.....	50
9. Precios del gas natural en la Unión Europea .....	51
10. Precio del mercado de electricidad .....	52

METODOLOGIA .....	53
-------------------	----

ABREVIATURAS Y SIMBOLOS .....	55
-------------------------------	----

**LA COYUNTURA ENERGETICA EN EL SEGUNDO TRIMESTRE DE 2008**



## LA COYUNTURA ENERGÉTICA EN EL SEGUNDO TRIMESTRE DE 2008

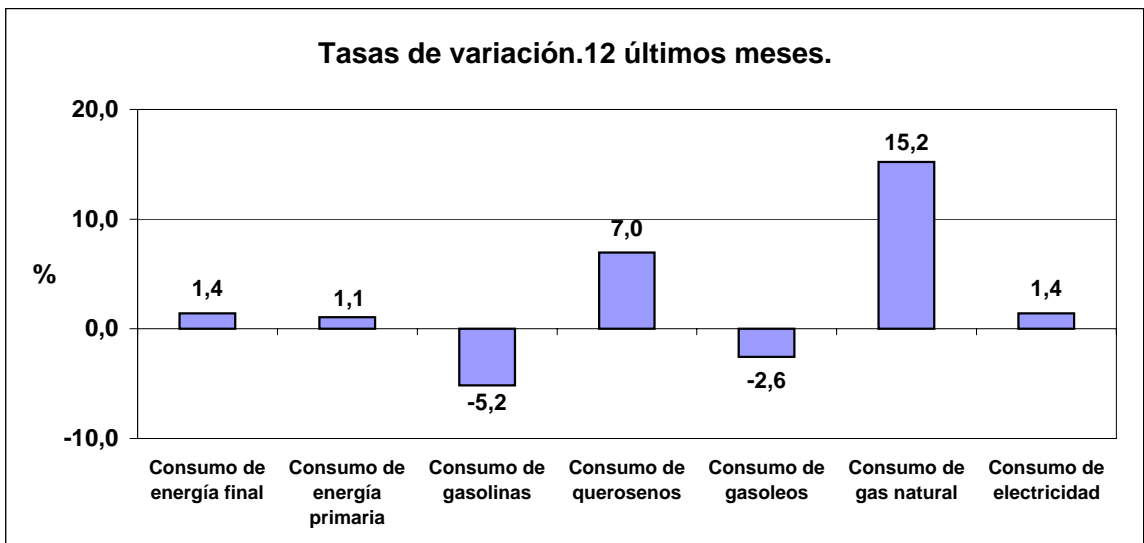
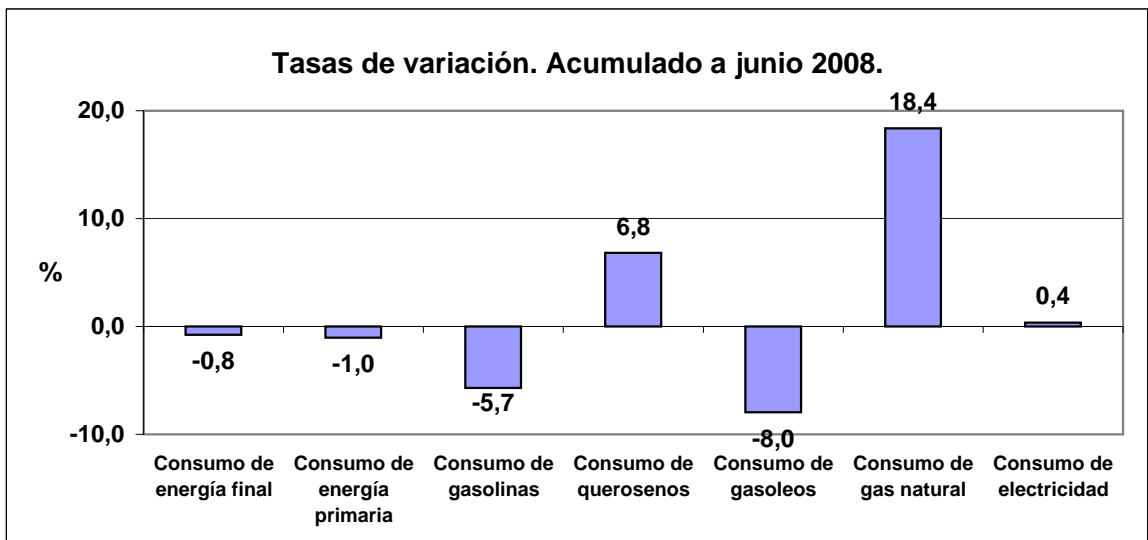
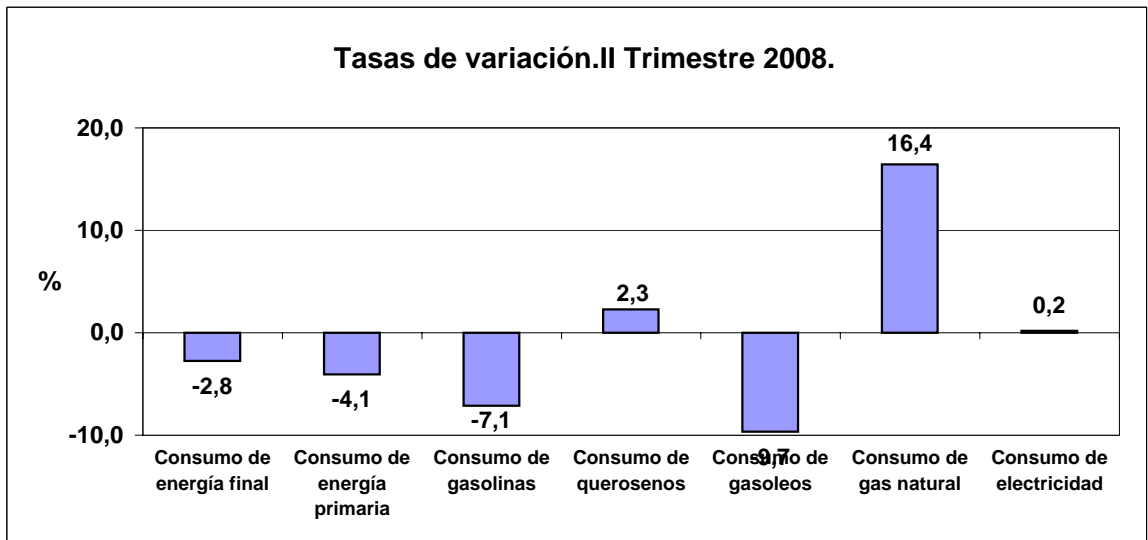
El *consumo total de energía*<sup>1</sup> en España en el segundo trimestre de 2008 ha bajado significativamente respecto al mismo período del año anterior, rompiendo la tendencia de aumento que se venía registrando en trimestres anteriores. En esta evolución ha tenido influencia la reducción del consumo de algunas energías finales, especialmente de gas y de los carburantes del transporte terrestre. Destacan también la mayor producción hidroeléctrica en el trimestre, con descenso del consumo de algunas energías fósiles en generación eléctrica. En el balance global, la tasa de descenso de la energía primaria ha sido mayor que la de la energía final.

Considerando únicamente el consumo energético final de la industria (excluida la de producción de electricidad y las refinerías de petróleo), los transportes y el sector doméstico y de servicios, la demanda de energía en España en el segundo trimestre de 2008 ha sido también significativamente inferior a la del mismo período de 2007, tras los aumentos de trimestres anteriores. Esta evolución se ha debido, fundamentalmente, a la actividad económica, aunque también han influido las diferencias de laboralidad y temperatura respecto al mismo período del año anterior. El crecimiento de la demanda eléctrica también se mantiene en tasas bajas.

INDICADORES ENERGÉTICOS	2006/05	2007/06	2007				2008			
			III Trim.	IV Trim.	I Trim.	II Trim.	III Trim.	IV Trim.	I Trim.	II Trim.
Tasas de variación	%	%								
Consumo de energía final	-1,4	3,1	-1,0	-1,1	0,5	4,9	2,0	5,3	1,1	-2,8
Consumo de energía primaria	-0,9	1,7	0,9	-3,0	-2,0	2,9	0,3	6,0	1,8	-4,1
Consumo de gasolinas	-4,4	-5,0	-5,8	-3,0	-4,3	-6,4	-5,3	-4,0	-4,1	-7,1
Consumo de querosenos	4,4	5,5	7,3	4,1	-0,8	7,8	6,7	7,5	12,4	2,3
Consumo de gasoleos	2,7	3,4	1,9	3,7	2,5	5,1	2,9	3,1	-6,4	-9,7
Consumo de gas natural	4,0	4,3	4,7	-1,2	-6,5	2,3	1,7	21,1	20,0	16,4
Consumo de electricidad	3,4	2,7	6,0	2,2	2,0	3,8	0,2	4,8	0,5	0,2

FUENTE: MITyC.SGE. (Ministerio de Industria Turismo y Comercio.Secretaría General de Energía).

<sup>1</sup> Los Balances de este Boletín no incluyen energías renovables de uso final, al no disponerse de datos mensuales.



FUENTE: MITyC.SGE. (Ministerio de Industria Turismo y Comercio.Secretaría General de Energía).



## **Demanda**

El consumo de **energía final** en España en el segundo trimestre de 2008 ha sido un 2,8% inferior al mismo período de 2007, lo que rompe la tendencia de aumento del año anterior. Esta evolución se ha debido al menor consumo de la demanda industrial y del transporte, unido a diferencias de laboralidad y temperatura.

Por energías, el consumo de **electricidad** para usos finales total nacional ha aumentado un 0,4% en el primer semestre del año, tasa inferior a la del mismo periodo del año anterior, y donde han tenido influencia significativa a la baja la diferencia de temperatura media del primer semestre. La demanda final del sistema peninsular ha aumentado un 0,2%, mientras que en el sistema de Red Eléctrica de España, S.A. (REE) ha crecido un 2,1%. La estimación provisional del autoconsumo de autoprodutores indica un descenso del 45,9%, debido a la nueva normativa reguladora de la actividad de los autoprodutores, mientras continúa creciendo su volcado a la red, 16,2% en el período indicado. Este crecimiento de la demanda eléctrica ha sido minorado por las diferencias citadas de laboralidad y temperatura.

En los sistemas extrapeninsulares (Baleares, Canarias, Ceuta y Melilla), el consumo final de electricidad también ha continuado su crecimiento, con un aumento del 2,7% en el primer semestre. La demanda en los sistemas de Baleares creció un 2,1%; en los de Canarias, un 3,5% y en Ceuta y Melilla bajó un 4,9%.

El consumo final de **productos petrolíferos** en el segundo trimestre de 2008 ha bajado un 4,6% respecto del mismo período de 2007, frente a los aumentos de trimestres anteriores. Por sectores, se ha acelerado el descenso de la demanda de carburantes del transporte terrestre, con diferencias entre productos. La demanda de gasóleo auto ha bajado un 4,2% en el segundo trimestre, derivado de la actividad industrial y del menor crecimiento del parque de turismos nuevos, que también se refleja en la evolución de la demanda de gasolinas, que ha vuelto a bajar significativamente, continuando la tendencia de los últimos años.

La demanda de querosenos, sin embargo, continúa creciendo a tasas altas, un 2,3% en el segundo trimestre, continuando la tendencia de trimestres anteriores. Finalmente, en el sector industrial, en el segundo trimestre bajó la demanda de naftas, bajó ligeramente en

coque y aumentó en el agregado de otros productos. También en el segundo trimestre bajó la demanda de combustibles de calefacción para el sector doméstico y terciario, gasóleo C y GLP.

El consumo final de **carbón** continúa reactivándose en el segundo trimestre, tras los aumentos de los tres anteriores, debido fundamentalmente al aumento del consumo en siderurgia, aunque también en cemento. El consumo final de **gas** ha bajado el 2,6% en el segundo trimestre, después de los aumentos del año anterior.

El consumo de **energía primaria** ha bajado también en el segundo trimestre, superior al descenso indicado de la demanda final, porque ha aumentado la generación hidroeléctrica y con otras energías renovables distintas de la hidráulica. Del resto, se ha recuperado también la generación nuclear, ha bajado el consumo de carbón y es significativo el fuerte aumento de la generación con gas en ciclos combinados. En el primer semestre, la generación con carbón ha bajado un 37,7% y con productos petrolíferos ha bajado un 8,5%, mientras con gas ha aumentado un 46,8% y la generación nuclear ha crecido un 11,8%. Destaca la generación eléctrica eólica, solar y con biomasa y residuos, que han crecido significativamente en el primer semestre.

Finalmente, la **producción interior de energía primaria** en el segundo trimestre fue un 8,9% superior a la del mismo período de 2007, con aumentos en hidráulica y en fuentes renovables distintas de la hidráulica. El grado de autoabastecimiento energético se ha situado en el 20,3%.

### **Precios energéticos**

Los precios "spot" de petróleo crudo en dólares/barril han subido fuertemente en el primer semestre de 2008, siguiendo la tendencia del del año anterior. El crudo tipo "Brent" ha tenido una cotización media de 132,4 \$/barril en junio, frente a 71,5 \$/barril de media en el mismo mes del año anterior. El precio en euros ha sido significativamente inferior dada la favorable evolución del tipo de cambio en el período. Los precios "spot" de productos petrolíferos en el primer semestre han seguido una trayectoria similar a la del crudo, manteniéndose los de gasóleo auto por encima de los de gasolina, con significativo diferencial.

Los **precios de venta al público de productos petrolíferos**, en los países miembros de la Unión Europea, siguen habitualmente una trayectoria similar a la de los precios "spot" de productos, matizada por la evolución de la paridad de la moneda europea con el dólar y las variaciones de fiscalidad. Los precios, en junio de 2008, de la gasolina sin plomo fueron en general superiores a los de inicio de año, evolución similar a los de gasóleo auto.

La comparación de precios de venta al público de los productos petrolíferos, en los principales países de la UE, indica que fueron en España inferiores a la media comunitaria, en junio, en gasolina sin plomo, gasóleo automoción y calefacción y GLP envasado y superiores en fuel oil BIA.

Las tarifas máximas del gas natural en España, tanto en el sector doméstico y comercial como en el industrial, han bajado en el segundo trimestre de 2007, situándose en los niveles de 2006. La comparación de precios sin impuestos del gas natural industrial indica que en julio pasado fueron inferiores en España a los de los principales países europeos consumidores.

En el mercado eléctrico, el precio final del mercado de producción en junio de 2008 estuvo en un rango entre 2,78 y 9,23 c€/ kWh, mientras en el mismo mes del año anterior, osciló entre 2,41 y 7,01 c€/ kWh.

### **Comercio exterior energético**

La importación de **crudo de petróleo**, partida dominante en el comercio exterior energético de España, ha bajado un 10% en toneladas en el segundo trimestre de 2008 respecto a la del mismo período del año anterior. Por procedencias, el primer suministrador fue Rusia, seguido de Méjico, Arabia Saudí, Nigeria y Libia.

La importación de **gas natural** en termias, aumentó en el segundo trimestre de 2008 un 19,1%, correspondiendo el mayor peso a Argelia, Nigeria y Trinidad-Tobago.



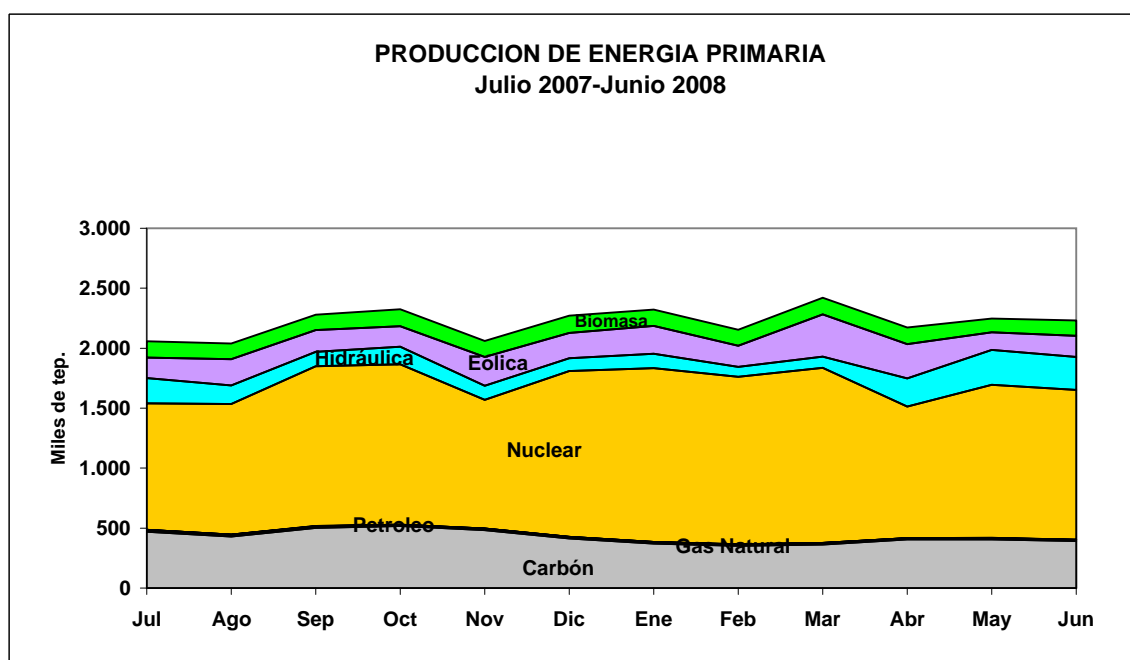
## **I. PRODUCCION DE ENERGIA**



I.1.- PRODUCCION INTERIOR DE ENERGIA PRIMARIA.(ktep)

	Carbón	Petroleo	Gas Natural	Nuclear	Hidráulica	Eólica y solar	Biomasa y residuos	TOTAL	Tasa de variación
2.003	7.144	322	197	16.125	3.533	1.052	872	29.244	2,7
2.004	6.922	255	310	16.576	2.726	1.402	1.079	29.269	0,1
2.005	6.626	166	144	14.995	1.682	1.845	1.331	26.788	-8,5
2.006	6.242	140	55	15.669	2.200	2.027	1.372	27.705	3,4
2.007	5.865	143	16	14.360	2.341	2.422	1.516	26.662	-3,8
2.006 I	1.632	35	28	4.188	509	548	360	7.300	3,3
II	1.617	42	19	3.466	550	445	348	6.487	3,6
III	1.451	38	4	3.900	317	434	329	6.473	0,6
IV	1.542	25	4	4.115	824	600	335	7.446	6,0
2.007 I	1.532	33	4	4.096	795	714	348	7.523	3,1
II	1.517	28	4	2.996	694	515	353	6.107	-5,9
III	1.402	44	4	3.477	483	571	395	6.376	-1,5
IV	1.413	38	3	3.791	369	622	420	6.656	-10,6
2.008 I	1.086	36	3	4.306	298	759	409	6.898	-8,3
II	1.203	33	3	3.621	800	611	378	6.650	8,9
2.006 Jul	457,1	15,0	1,5	1.309,0	131,1	108,5	111,0	2.133,2	5,6
Ago	425,9	13,0	1,3	1.412,5	88,9	194,7	110,0	2.246,3	9,3
Sep	567,6	10,0	1,5	1.178,7	97,1	130,9	108,1	2.093,9	-11,2
Oct	542,1	9,0	1,5	1.265,7	143,1	205,9	111,3	2.278,6	7,5
Nov	574,4	8,0	1,4	1.384,6	257,4	200,6	110,3	2.536,7	5,2
Dic	425,8	8,0	1,2	1.465,1	423,3	193,1	113,7	2.630,2	5,4
2.007 Ene	509,9	10,0	1,4	1.450,8	196,2	189,1	120,4	2.477,8	1,8
Feb	494,9	13,0	1,4	1.299,1	261,0	252,5	105,1	2.427,0	8,1
Mar	527,6	10,0	1,4	1.346,3	337,8	272,7	122,4	2.618,2	-0,1
Abr	455,9	11,0	1,5	1.183,6	248,2	123,3	116,3	2.139,8	7,2
May	528,2	8,0	1,5	951,2	245,7	230,6	118,1	2.083,3	-5,5
Jun	533,2	9,0	1,3	861,0	199,6	161,2	118,6	1.883,9	-17,6
Jul	468,7	16,0	1,2	1.055,4	210,7	170,1	134,9	2.057,0	-3,6
Ago	430,5	15,0	1,4	1.088,8	153,9	218,1	131,8	2.039,5	-9,2
Sep	503,0	13,0	1,2	1.332,7	118,8	182,8	128,3	2.279,8	8,9
Oct	516,5	12,0	1,2	1.335,6	146,5	170,7	142,7	2.325,2	2,0
Nov	483,0	13,0	0,9	1.072,9	115,8	241,3	133,3	2.060,2	-18,8
Dic	413,5	13,0	1,2	1.382,5	106,9	209,7	143,8	2.270,6	-13,7
2.008 Ene	370,2	13,0	0,3	1.451,3	120,1	231,2	136,4	2.322,5	-6,3
Feb	352,5	11,0	1,3	1.395,5	83,4	176,0	134,9	2.154,6	-11,2
Mar	363,7	12,0	1,2	1.459,1	94,3	352,0	138,1	2.420,4	-7,6
Abr	405,0	11,0	1,1	1.095,6	236,5	285,9	137,5	2.172,6	1,5
May	406,0	11,0	1,3	1.276,7	290,6	147,5	112,9	2.246,0	7,8
Jun	392,0	11,0	0,9	1.248,8	273,2	177,3	127,7	2.230,9	18,4

Las tasas de variación son respecto del mismo periodo del año anterior  
FUENTE : MITYC.SGE.



I.2.- GRADO DE AUTOABASTECIMIENTO DE ENERGIA PRIMARIA.(%)

	Carbón	Petroleo	Gas Natural	Nuclear	Hidráulica	Eólica y solar	Biomasa y residuos	TOTAL
2.003	35,4	0,5	0,9	100,0	100,0	100,0	100,0	22,1
2.004	33,1	0,4	1,3	100,0	100,0	100,0	100,0	21,2
2.005	31,3	0,2	0,5	100,0	100,0	100,0	100,0	18,9
2.006	33,8	0,2	0,2	100,0	100,0	100,0	100,0	19,7
2.006	28,8	0,2	0,0	100,0	100,0	100,0	100,0	18,7
2.006 I	32,7	0,2	0,3	100,0	100,0	100,0	100,0	19,5
II	36,8	0,2	0,3	100,0	100,0	100,0	100,0	19,5
III	28,5	0,2	0,1	100,0	100,0	100,0	100,0	18,6
IV	38,6	0,1	0,1	100,0	100,0	100,0	100,0	21,2
2.007 I	31,9	0,2	0,1	100,0	100,0	100,0	100,0	20,5
II	29,1	0,2	0,1	100,0	100,0	100,0	100,0	17,9
III	26,9	0,2	0,1	100,0	100,0	100,0	100,0	18,3
IV	27,5	0,2	0,0	100,0	100,0	100,0	100,0	17,9
2.008 I	26,0	0,2	0,0	100,0	100,0	100,0	100,0	18,5
II	44,2	0,2	0,0	100,0	100,0	100,0	100,0	20,3
2.006 Jul	23,8	0,3	0,1	100,0	100,0	100,0	100,0	17,7
Ago	26,4	0,2	0,1	100,0	100,0	100,0	100,0	19,8
Sep	36,4	0,2	0,1	100,0	100,0	100,0	100,0	18,5
Oct	36,9	0,2	0,1	100,0	100,0	100,0	100,0	20,1
Nov	50,2	0,1	0,1	100,0	100,0	100,0	100,0	22,2
Dic	30,8	0,1	0,0	100,0	100,0	100,0	100,0	21,2
2.007 Ene	28,2	0,2	0,0	100,0	100,0	100,0	100,0	19,1
Feb	33,1	0,2	0,1	100,0	100,0	100,0	100,0	21,4
Mar	35,2	0,2	0,1	100,0	100,0	100,0	100,0	21,3
Abr	26,8	0,2	0,1	100,0	100,0	100,0	100,0	18,6
May	30,0	0,1	0,1	100,0	100,0	100,0	100,0	18,2
Jun	30,5	0,2	0,1	100,0	100,0	100,0	100,0	16,7
Jul	26,0	0,3	0,0	100,0	100,0	100,0	100,0	17,1
Ago	24,3	0,2	0,1	100,0	100,0	100,0	100,0	17,8
Sep	30,6	0,2	0,0	100,0	100,0	100,0	100,0	20,2
Oct	31,6	0,2	0,0	100,0	100,0	100,0	100,0	19,3
Nov	29,2	0,2	0,0	100,0	100,0	100,0	100,0	16,7
Dic	22,5	0,2	0,0	100,0	100,0	100,0	100,0	17,6
2.008 Ene	24,0	0,2	0,0	100,0	100,0	100,0	100,0	17,8
Feb	24,9	0,2	0,0	100,0	100,0	100,0	100,0	17,7
Mar	30,0	0,2	0,0	100,0	100,0	100,0	100,0	20,1
Abr	38,3	0,2	0,0	100,0	100,0	100,0	100,0	19,1
May	47,7	0,2	0,0	100,0	100,0	100,0	100,0	20,5
Jun	48,2	0,2	0,0	100,0	100,0	100,0	100,0	21,2

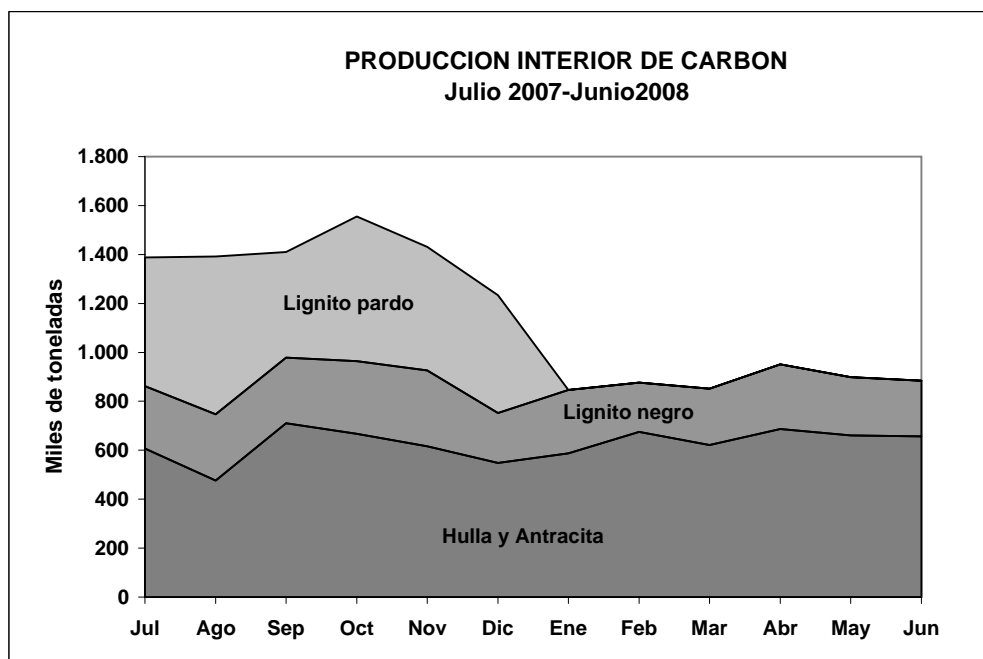
Fuente : DGPEM.



I.3.- PRODUCCION INTERIOR DE CARBON.(Miles de toneladas)

	Hulla y Antracita	Lignito Negro	Lignito Pardo	TOTAL	Tasa de variación
2.003	9.386	3.181	7.981	20.548	-6,7
2.004	8.923	3.426	8.147	20.496	-0,3
2.005	8.553	3.214	7.587	19.354	-5,6
2.006	8.354	3.223	6.822	18.399	-4,9
2.007	7.869	3.131	6.180	17.180	-6,6
2.006 I	2.158	822	1.915	4.896	-1,8
II	2.180	814	1.728	4.722	-8,3
III	1.837	820	1.672	4.328	-6,9
IV	2.179	767	1.507	4.453	-2,6
2.007 I	2.147	762	1.491	4.400	-10,1
II	2.097	765	1.508	4.369	-7,5
III	1.794	794	1.603	4.191	-3,2
IV	1.831	810	1.578	4.220	-5,2
2.008 I	1.883	690	0	2.574	-41,5
II	2.005	729	0	2.734	-37,4
2.006 Jul	526,1	294,4	586,2	1.406,7	-12,4
Ago	508,9	259,5	531,5	1.299,9	-4,7
Sep	801,6	265,7	553,8	1.621,1	-3,3
Oct	785,3	286,5	453,2	1.525,0	12,0
Nov	807,8	281,9	575,5	1.665,2	0,7
Dic	586,0	198,4	478,6	1.263,0	-18,9
2.007 Ene	708,7	244,0	535,9	1.488,6	-9,5
Feb	710,3	251,1	444,4	1.405,8	-5,7
Mar	728,1	267,3	510,5	1.505,9	-14,5
Abr	641,5	195,8	463,5	1.300,8	-7,2
May	734,7	291,0	482,0	1.507,7	-6,1
Jun	720,5	277,7	562,2	1.560,4	-9,0
Jul	607,5	254,0	527,0	1.388,5	-1,3
Ago	475,8	271,7	644,4	1.391,9	7,1
Sep	710,5	267,8	431,8	1.410,1	-13,0
Oct	666,8	296,7	591,6	1.555,1	2,0
Nov	616,7	308,9	505,3	1.430,9	-14,1
Dic	547,8	204,8	481,4	1.234,0	-2,3
2.008 Ene	587,7	258,7	0,0	846,4	-43,1
Feb	674,4	201,4	0,0	875,8	-37,7
Mar	621,2	230,3	0,0	851,5	-43,5
Abr	687,1	263,5	0,0	950,6	-26,9
May	660,3	238,8	0,0	899,1	-40,4
Jun	657,2	227,0	0,0	884,2	-43,3

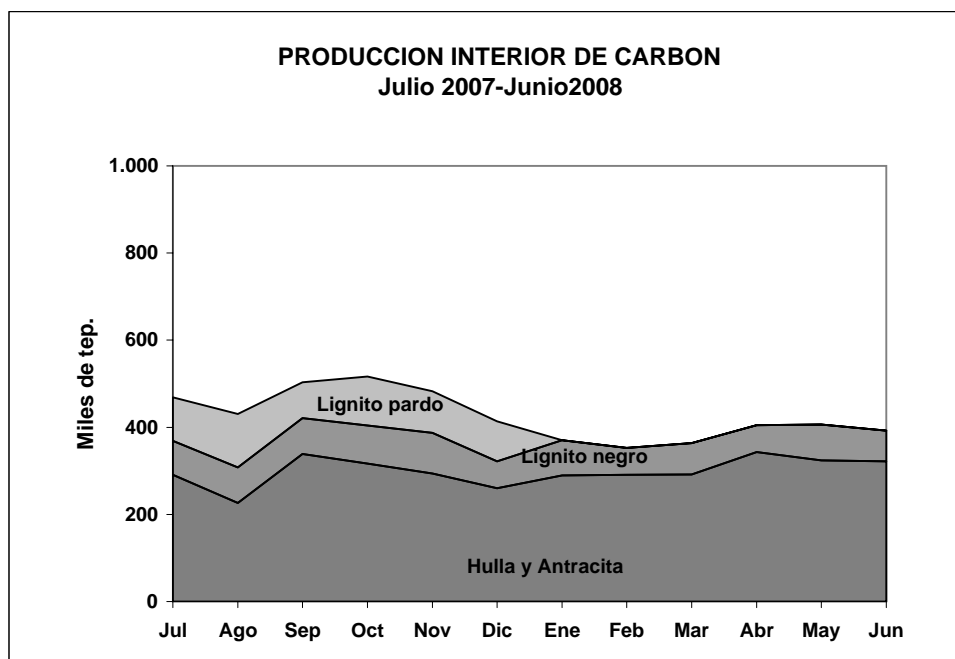
Las tasas de variación son respecto del mismo periodo del año anterior  
Fuente : DGPEM.



I.4.- PRODUCCION INTERIOR DE CARBON.(ktep)

	Hulla y Antracita	Lignito Negro	Lignito Pardo	TOTAL	Tasa de variación
2.003	4.618	964	1.562	7.144	-7,0
2.004	4.334	1.038	1.550	6.922	-3,1
2.005	4.179	1.005	1.442	6.626	-4,3
2.006	3.939	1.007	1.296	6.242	-5,8
2.007	3.731	960	1.174	5.865	-6,0
2.006 I	1.020	248	364	1.632	-4,4
II	1.035	254	328	1.617	-10,3
III	876	257	318	1.451	-9,5
IV	1.009	248	286	1.542	2,1
2.007 I	1.011	238	283	1.532	-6,1
II	993	238	287	1.517	-6,2
III	856	242	305	1.402	-3,3
IV	871	242	300	1.413	-8,4
2.008 I	873	214	0	1.086	-29,1
II	989	214	0	1.203	-20,7
2.006 Jul	253,7	92,0	111,4	457,1	-14,5
Ago	242,0	82,9	101,0	425,9	-2,5
Sep	380,0	82,4	105,2	567,6	-10,1
Oct	364,9	91,1	86,1	542,1	19,4
Nov	373,6	91,5	109,3	574,4	2,3
Dic	270,0	64,9	90,9	425,8	-14,1
2.007 Ene	332,5	75,6	101,8	509,9	-4,1
Feb	333,6	76,9	84,4	494,9	-2,0
Mar	345,0	85,6	97,0	527,6	-11,3
Abr	305,2	62,6	88,1	455,9	-4,4
May	346,8	89,8	91,6	528,2	-5,7
Jun	340,8	85,6	106,8	533,2	-8,1
Jul	290,6	78,0	100,1	468,7	2,5
Ago	226,6	81,4	122,5	430,5	1,1
Sep	338,6	82,4	82,0	503,0	-11,4
Oct	316,9	87,2	112,4	516,5	-4,7
Nov	293,7	93,3	96,0	483,0	-15,9
Dic	260,4	61,6	91,5	413,5	-2,9
2.008 Ene	289,4	80,8	0,0	370,2	-27,4
Feb	291,3	61,2	0,0	352,5	-28,8
Mar	291,8	71,9	0,0	363,7	-31,1
Abr	343,0	62,0	0,0	405,0	-11,2
May	324,0	82,0	0,0	406,0	-23,1
Jun	322,0	70,0	0,0	392,0	-26,5

Las tasas de variación son respecto del mismo periodo del año anterior  
Fuente : DGPEM.



I.5.-PRODUCCION DE ENERGIA ELECTRICA EN EL SISTEMA DE R.E.E.(Por centrales)

PRODUCCION (GWh b.g.) (1)	2008						Acumulado a Junio				
	ENE.	FEB.	MAR.	ABR.	MAY.	JUN.	2007	Estruct.	2008	Estruct.	2008/07
Hidroeléctrica	1.379	1.042	1.078	2.345	2.983	2.847	16.093	14,8	11.674	10,6	-27,5
Nuclear	5.569	5.355	5.599	4.204	4.899	4.792	27.214	25,0	30.418	27,5	11,8
Total carbón	5.296	4.884	3.905	3.315	2.327	2.204	35.498	32,7	21.931	19,8	-38,2
Hulla y antracita nacional	2.520	2.378	1.943	1.658	1.218	1.158	17.517	16,1	10.875	9,8	-37,9
Lignito pardo	952	635	591	495	512	673	6.838	6,3	3.858	3,5	-43,6
Lignito negro	742	756	689	515	380	260	4.186	3,9	3.342	3,0	-20,2
Hulla importada	1.082	1.115	682	647	217	113	6.957	6,4	3.856	3,5	-44,6
Gas natural	8.289	8.261	6.952	7.168	7.526	8.062	29.821	27,4	46.258	41,8	55,1
-Ciclo combinado	8.185	8.181	6.944	7.074	7.370	7.776	28.880	26,6	45.530	41,2	57,7
Fuel oil	58	63	71	61	16	0	81	0,1	269	0,2	232,1
Producción bruta	20.591	19.605	17.605	17.093	17.751	17.905	108.707	100,0	110.550	100,0	1,7
Consumos propios	792	749	688	597	642	644	4.122		4.112		-0,2
Producción neta	19.799	18.856	16.917	16.496	17.109	17.261	104.585		106.438		1,8
Compras al régimen especial	5.416	4.654	6.762	6.498	5.019	5.123	28.817		33.472		16,2
Consumo en bombeo	419	411	391	216	200	274	2.168		1.911		-11,9
Importaciones - exportaciones	-457	-656	-1.199	-1.292	-761	-1.052	-1.362		-5.417		
Demanda (GWh b.c.)(2)	24.339	22.443	22.089	21.486	21.167	21.058	129.872		132.582		2,1

(1) Producción en bornes de generador.

(2) Demanda en barras de central.

Fuente : R.E.E.

I.6.-PRODUCCION NACIONAL DE ENERGIA ELECTRICA. (Por combustibles) (Unidad : GWh)

	2008						Acumulado a Junio		
	ENE.	FEB.	MAR.	ABR.	MAY.	JUN.	2007	2008	2008/07
<b>I.-SISTEMA DE PENINSULAR</b>	27.101	25.140	25.395	24.230	23.212	23.735	145.296	148.782	2,4
<b>I.1.-REGIMEN ORDINARIO</b>	20.592	19.604	17.606	17.093	17.750	17.904	108.707	110.549	1,7
Hidroeléctrica	1.379	1.042	1.078	2.345	2.983	2.847	16.093	11.674	-27,5
Térmica	19.213	18.562	16.528	14.748	14.767	15.057	92.614	98.875	6,8
Nuclear	5.569	5.355	5.599	4.204	4.899	4.792	27.214	30.418	11,8
Total carbón	5.161	4.761	3.778	3.188	2.149	1.993	34.466	21.030	-39,0
Hulla y antracita nacional	1.440	1.468	1.275	1.031	619	567	9.430	6.400	-32,1
Lignito pardo	147	0	0	0	0	0	2.082	147	-92,9
Lignito negro	309	311	337	258	187	132	2.007	1.534	-23,6
Hulla importada	3.265	2.982	2.166	1.899	1.343	1.294	20.947	12.949	-38,2
Gas siderúrgico	99	96	99	101	108	97	608	600	-1,3
Gas natural	8.274	8.265	6.951	7.144	7.496	7.996	29.509	46.126	56,3
Prod. Petrolíferos	110	85	101	111	115	179	817	701	-14,2
<b>I.2.-REGIMEN ESPECIAL</b>	6.509	5.536	7.789	7.137	5.462	5.831	36.589	38.233	4,5
Hidroeléctrica	339	231	294	561	553	549	2.819	2.527	-10,4
Eólica	2.612	1.953	3.939	3.157	1.549	1.873	13.930	15.084	8,3
Solar	59	71	105	123	125	143	143	625	337,0
Carbón	44	42	44	43	44	29	218	247	13,1
Gas natural	2.537	2.374	2.508	2.393	2.404	2.387	14.548	14.604	0,4
Prod. petrolíferos	523	477	500	463	465	481	2.913	2.878	-1,2
Biomasa	197	183	180	193	174	178	1.005	1.103	9,8
Biogas	63	60	60	52	57	51	330	343	4,0
R.S.U.	135	146	159	152	90	141	683	823	20,5
<b>II.-SISTEMA EXTRAPENINSULAR</b>	1.404	1.317	1.369	1.312	1.362	1.386	7.911	8.149	3,0
<b>II.1.-BALEARES</b>	524	498	506	467	509	554	2.987	3.058	2,4
-REGIMEN ORDINARIO	508	481	488	449	491	536	2.894	2.953	2,0
Carbón	313	300	297	233	267	308	1.583	1.717	8,5
Prod. petrolíferos	195	181	191	216	223	229	1.311	1.235	-5,8
-REGIMEN ESPECIAL	16	17	18	18	18	18	93	105	13,0
Prod. petrolíferos	3	2	2	2	2	2	12	13	9,0
R.S.U.	13	15	15	14	15	14	78	86	10,8
Eólica	0	0	1	1	0	0	2	3	16,7
Solar	0	0	0	1	1	1	1	3	244,4
<b>II.2.-CANARIAS</b>	843	785	828	811	819	796	4.709	4.882	3,7
-REGIMEN ORDINARIO	800	740	756	744	754	733	4.412	4.526	2,6
Hidroeléctrica	0	0	0	0	0	0	0	0	
Prod. petrolíferos	800	740	756	744	754	733	4.412	4.526	2,6
-REGIMEN ESPECIAL	43	45	72	68	65	63	298	356	19,7
Prod. petrolíferos	26	23	25	24	25	18	118	141	18,8
Eólica	15	20	44	40	36	41	172	195	13,7
Solar	2	3	4	4	4	4	8	21	172,0
<b>II.3.-CEUTA y MELILLA</b>	37	34	35	34	34	35	215	209	-2,8
-REGIMEN ORDINARIO	36	33	34	33	34	35	210	205	-2,4
Prod. petrolíferos	36	33	34	33	34	35	210	205	-2,4
-REGIMEN ESPECIAL	1	1	1	1	0	0	5	4	-19,6
R.S.U.	1	1	1	1	0	0	5	4	-19,6
<b>Total producción nacional (GWh b.g)</b>	<b>28.505</b>	<b>26.456</b>	<b>26.764</b>	<b>25.542</b>	<b>24.574</b>	<b>25.121</b>	<b>153.208</b>	<b>156.932</b>	<b>2,4</b>
Consumos propios	1.081	1.017	988	881	900	911	5.707	5.778	1,2
Consumo en bombeo	419	411	391	216	200	274	2.168	1.911	-11,9
Importación - exportación	-457	-656	-1.199	-1.292	-761	-1.052	-1.362	-5.417	
<b>Demanda nacional (GWh b.c.)</b>	<b>26.548</b>	<b>24.373</b>	<b>24.186</b>	<b>23.153</b>	<b>22.713</b>	<b>22.884</b>	<b>143.971</b>	<b>143.826</b>	<b>-0,1</b>

Fuente : MITYC.SGE

## **II. COMERCIO EXTERIOR**



II.1.-PROCEDENCIA DEL GAS NATURAL IMPORTADO EN ESPAÑA.(GWh)

	Africa				Europa	Oriente Medio		América	Resto	Total	Tasa de variac.
	Argelia	Libia	Nigeria	Egipto	Noruega	Qatar	Oman	Trinidad Tobago			
1999	115.705	11.203		-	26.780	9.812		3.903	8.652	179.659	15,3
2000	120.500	9.291	21.819	-	26.859	3.456		10.094	6.170	199.890	11,3
2001	118.339	9.462	18.854	-	26.836	8.146		5.469	14.910	203.735	1,9
2002	143.030	7.099	18.691	-	26.428	24.430	12.600	5.308	4.394	244.642	20,1
2003	157.055	8.442	46.275	-	27.180	22.337	6.450	379	1.030	273.543	11,8
2004	163.028	7.765	56.299	-	25.884	44.484	14.807	0	2.090	318.029	16,3
2005	169.187	10.641	61.279	39.545	24.723	54.355	19.824	4.532	3.962	390.806	22,9
2006	131.804	7.914	83.161	50.468	23.768	62.602	8.054	37.255	1.013	406.040	3,9
2007	141.250	8.761	97.401	45.624	26.232	52.674	3.847	25.855	7.304	408.948	0,7
2005 I	47.099	2.186	16.178	4.557	6.558	11.451	5.199	1.500	3.161	100.648	30,4
II	39.809	2.189	16.635	10.027	6.400	15.800	4.071	0	153	95.083	24,7
III	43.136	3.193	12.572	8.536	5.066	16.867	5.176	0	648	95.193	19,0
IV	39.143	3.074	15.894	16.425	6.698	10.238	5.378	3.032	0	99.883	18,1
2006 I	36.487	2.654	20.110	17.429	6.534	10.870	3.877	12.487	634	111.083	10,4
II	31.846	2.129	22.807	12.253	5.215	17.675	801	7.162	369	100.259	5,4
III	29.614	1.255	21.268	8.875	6.235	19.299	1.905	9.597	0	98.049	3,0
IV	33.856	1.877	18.976	11.911	5.783	14.758	1.471	8.009	9	96.649	-3,2
2007 I	34.345	2.197	21.630	14.474	6.379	13.838	0	7.265	1.216	101.343	-8,8
II	31.325	2.192	24.352	11.523	6.649	12.443	1.486	4.241	1.005	95.215	-5,0
III	34.901	2.189	25.900	7.470	6.307	12.306	2.361	6.073	973	98.479	0,4
IV	40.679	2.183	25.520	12.159	6.897	14.087	0	8.276	4.110	113.910	17,9
2008 I	41.045	1.945	25.539	12.204	5.503	16.260	0	16.411	3.104	122.011	20,4
II	40.419	1.713	23.553	12.234	7.558	13.299	0	13.823	836	113.435	19,1
2006 Ene	13.182	1.286	5.130	7.878	2.255	4.339	994	3.423	274	38.760	15,8
Feb	11.431	728	6.733	5.997	2.044	3.087	1.893	4.739	112	36.764	16,3
Mar	11.875	640	8.247	3.555	2.235	3.444	990	4.325	248	35.559	0,0
Abr	11.135	1.129	5.426	5.857	1.022	5.534	801	3.051	127	34.083	4,9
May	10.171	244	8.289	3.809	2.215	5.872	0	2.204	123	32.928	9,5
Jun	10.540	755	9.092	2.587	1.979	6.269	0	1.907	119	33.249	2,3
Jul	10.500	893	7.175	877	2.043	8.428	1.905	3.886	0	35.706	0,5
Ago	8.616	362	7.130	3.428	2.004	6.404	0	2.228	0	30.172	4,5
Sep	10.498	0	6.963	4.570	2.189	4.467	0	3.483	0	32.170	4,5
Oct	11.732	277	5.418	2.679	2.043	4.947	1.471	3.068	0	31.635	0,3
Nov	10.206	1.083	5.639	5.726	1.696	3.653	0	2.598	0	30.600	-7,0
Dic	11.918	517	7.919	3.506	2.043	6.158	0	2.343	9	34.414	-2,9
2007 Ene	12.125	972	8.775	5.439	2.271	5.546	0	3.840	423	39.390	1,6
Feb	10.952	490	7.140	4.485	1.846	4.010	0	2.621	473	32.016	-12,9
Mar	11.268	735	5.716	4.550	2.262	4.282	0	804	320	29.936	-15,8
Abr	10.455	733	9.457	4.037	2.192	3.010	0	1.423	320	31.626	-7,2
May	9.357	729	8.081	4.675	2.265	5.306	255	1.415	334	32.416	-1,6
Jun	11.513	730	6.815	2.811	2.192	4.127	1.231	1.403	351	31.172	-6,2
Jul	10.565	733	9.726	3.400	2.265	4.585	1.379	1.981	414	35.047	-1,8
Ago	11.840	729	8.185	1.191	2.262	3.383	982	921	223	29.715	-1,5
Sep	12.496	727	7.990	2.879	1.780	4.338	0	3.171	336	33.716	4,8
Oct	12.075	728	7.889	4.711	2.268	3.479	0	2.513	903	34.565	9,3
Nov	14.072	728	8.262	4.184	1.941	5.485	0	1.607	1.738	38.016	24,2
Dic	14.532	727	9.370	3.264	2.688	5.123	0	4.156	1.469	41.328	20,1
2008 Ene	13.729	728	8.958	3.982	1.770	6.502	0	6.365	965	42.999	9,2
Feb	13.053	487	8.195	4.571	1.912	4.520	0	4.358	1.383	38.479	20,2
Mar	14.263	730	8.386	3.651	1.821	5.238	0	5.688	756	40.533	35,4
Abr	13.957	732	5.372	4.806	2.519	3.949	0	3.512	298	35.145	11,1
May	13.255	492	7.821	3.681	2.921	4.559	0	6.396	221	39.346	21,4
Jun	13.207	489	10.360	3.747	2.118	4.791	0	3.915	317	38.944	24,9

Fuente : SGE

II.2.-PROCEDENCIA DEL PETROLEO CRUDO IMPORTADO EN ESPAÑA.(Miles de toneladas.)

	Oriente Medio						Africa					
	Arabia Saudí	Irán	Irak	Otros	Total	Tasa de variac.	Argelia	Libia	Nigeria	Otros	Total	Tasa de variac.
2000	6.628	3.880	5.995	654	17.157	-7,8	1.476	6.901	9.165	5.262	22.804	4,8
2001	6.291	4.098	2.568	1.291	14.248	-17,0	1.571	7.205	8.678	6.182	23.636	3,6
2002	6.750	3.272	2.352	1.149	13.523	-5,1	1.058	6.469	5.278	5.831	18.636	-21,2
2003	6.994	4.264	1.528	321	13.107	-3,1	1.502	7.621	6.456	6.344	21.923	17,6
2004	6.867	3.469	5.150	657	16.143	23,2	2.009	7.179	6.238	5.610	21.036	-4,0
2005	6.331	4.929	2.912	544	14.716	-8,8	2.082	6.176	7.127	6.026	21.411	1,8
2006	6.512	5.189	3.292	408	15.401	4,7	1.512	5.548	6.016	5.692	18.768	-12,3
2007	5.468	4.512	3.254	167	13.401	-13,0	395	4.511	4.402	4.582	13.890	-26,0
2005 I	1.523	1.341	128	165	3.157	-20,5	628	1.477	2.090	1.058	5.253	-5,0
II	1.658	1.418	806	0	3.882	-5,9	396	1.588	1.475	1.714	5.173	-0,7
III	1.555	927	991	296	3.769	0,1	436	1.637	1.765	1.850	5.688	8,3
IV	1.595	1.243	987	83	3.908	-8,7	622	1.474	1.797	1.404	5.297	5,0
2006 I	1.807	845	698	83	3.433	8,7	355	1.320	1.452	1.712	4.839	-7,9
II	1.734	1.255	765	80	3.834	-1,2	323	1.491	1.207	1.110	4.131	-20,1
III	1.478	1.619	1.009	165	4.271	13,3	442	1.413	1.406	1.373	4.634	-18,5
IV	1.493	1.470	820	80	3.863	-1,2	392	1.324	1.951	1.497	5.164	-2,5
2007 I	1.271	1.096	1.058	0	3.425	0	159	1.163	1.026	1.323	3.671	-24,1
II	1.532	1.388	839	83	3.842	0	110	1.234	1.290	2.609	5.243	26,9
III	1.093	984	945	84	3.106	-27	126	1.280	1.272	650	3.328	-28,2
IV	1.572	1.044	412	0	3.028	-22	0	834	814	0	1.648	-68,1
2008 I	1.407	848	824	0	3.079	-10	523	1.374	1.281	1.323	4.501	22,6
II	1.498	1.489	495	83	3.565	-7	249	1.491	1.265	2.609	5.614	7,1
2006 Ene	644	146	278	83	1.151	0,3	79	338	456	620	1.493	-36,1
Feb	480	415	140	0	1.035	3,6	196	577	541	405	1.719	28,0
Mar	683	284	280	0	1.247	23,3	80	405	455	687	1.627	3,5
Abr	605	265	342	80	1.292	-3,0	0	484	508	416	1.408	-10,5
May	662	439	279	0	1.380	-0,4	93	578	156	451	1.278	-36,0
Jun	467	551	144	0	1.162	-0,2	230	429	543	243	1.445	-9,9
Jul	514	706	364	0	1.584	52,9	234	330	385	613	1.562	-25,6
Ago	479	478	278	84	1.319	4,5	83	496	635	256	1.470	-24,1
Sep	485	435	367	81	1.368	-7,0	125	587	386	504	1.602	-3,0
Oct	488	274	409	0	1.171	-29,0	0	480	906	479	1.865	25,1
Nov	477	432	271	80	1.260	20,5	77	414	534	399	1.424	-29,5
Dic	528	764	140	0	1.432	18,1	315	430	511	619	1.875	5,0
2007 Ene	438	0	551	0	989	-14,1	159	430	375	403	1.367	-8,4
Feb	340	807	422	0	1.569	51,6	0	333	256	374	963	-44,0
Mar	493	289	85	0	867	-30,5	0	400	395	546	1.341	-17,6
Abr	563	267	414	83	1.327	2,7	0	325	258	866	1.449	2,9
May	490	424	281	0	1.195	-13,4	31	328	516	1.014	1.889	47,8
Jun	479	697	144	0	1.320	13,6	79	581	516	729	1.905	31,8
Jul	275	137	423	84	919	-42,0	83	333	386	650	1.452	-7,0
Ago	275	558	102	0	935	-29,1	0	436	350	0	786	-46,5
Sep	543	289	420	0	1.252	-8,5	43	511	536	0	1.090	-32,0
Oct	507	417	412	0	1.336	14,1	0	410	416	0	826	-55,7
Nov	478	76	0	0	554	-56,0	0	0	0	0	0	-100,0
Dic	587	551	0	0	1.138	-20,5	0	424	398	0	822	-56,2
2008 Ene	438	0	551	0	989	0,0	159	430	375	403	1.367	0,0
Feb	479	420	136	0	1.035	-34,0	209	458	377	374	1.418	47,2
Mar	490	428	137	0	1.055	21,7	155	486	529	546	1.716	28,0
Abr	403	141	142	83	769	-42,0	0	588	415	866	1.869	29,0
May	606	393	218	0	1.217	1,8	167	487	388	1.014	2.056	8,8
Jun	489	955	135	0	1.579	19,6	82	416	462	729	1.689	-11,3

Fuente : SGE



II.2.-PROCEDENCIA DEL PETROLEO CRUDO IMPORTADO EN ESPAÑA.(Miles de toneladas.)(Continuación)

	Europa					América					Resto	Total	
	Reino Unido	Rusia	Otros	Total	Tasa de variac.	Méjico	Venezuela	Otros	Total	Tasa de variac.		Miles de toneladas	Tasa de variac.
2000	2.039	5.141	1.102	8.282	-22,2	7.622	1.562	30	9.214	16,9	0	57.457	-2,5
2001	1.829	5.253	998	8.080	-2,4	7.735	2.608	122	10.465	13,6	363	56.792	-1,2
2002	1.052	7.943	2.197	11.192	38,5	7.786	4.455	645	12.886	23,1	212	56.449	-0,6
2003	842	9.883	3.095	13.820	23,5	7.265	816	367	8.448	-34,4	0	57.298	1,5
2004	439	8.819	4.135	13.393	-3,1	7.717	454	0	8.171	-3,3	476	59.219	3,4
2005	579	8.916	4.045	13.540	1,1	9.006	1.092	141	10.239	25,3	337	60.243	1,7
2006	248	12.201	3.272	15.721	16,1	7.561	3.296	329	11.186	9,2	149	61.225	1,6
2007	722	13.433	3.920	18.075	15,0	7.180	2.124	217	9.521	-14,9	610	55.497	-9,4
2005 I	152	2.453	1.269	3.874	24,4	2.351	126	0	2.477	66,4	0	14.761	4,7
II	90	1.884	1.248	3.222	-6,6	2.039	129	0	2.168	-5,2	167	14.612	-3,9
III	167	2.430	971	3.568	0,3	1.983	268	0	2.251	-6,4	0	15.276	1,4
IV	170	2.149	557	2.876	-12,2	2.633	569	141	3.343	68,1	170	15.594	5,0
2006 I	188	2.656	1.189	4.033	4,1	1.533	1.226	151	2.910	17,5	0	15.215	3,1
II	0	3.761	579	4.340	34,7	2.251	757	178	3.186	47,0	40	15.531	6,3
III	0	3.310	829	4.139	16,0	1.817	644	0	2.461	9,3	0	15.505	1,5
IV	60	2.474	675	3.209	11,6	1.960	669	0	2.629	-21,4	109	14.974	-4,0
2007 I	97	3.550	1.120	4.767	18	1.817	580	23	2.420	-17	84	14.367	-5,6
II	0	4.075	757	4.832	11	1.752	725	94	2.571	-19	180	16.668	7,3
III	358	3.204	860	4.422	7	2.025	554	100	2.679	9	346	13.881	-10,5
IV	267	2.604	1.183	4.054	26	1.586	265	0	1.851	-30	0	10.581	-29,3
2008 I	359	3.060	634	4.053	-15	1.847	266	23	2.136	-12	84	13.853	-3,6
II	267	2.575	354	3.196	-34	1.990	358	94	2.442	-5	180	14.997	-10,0
2006 Ene	82	1.265	287	1.634	33,4	533	411	76	1.020	55,7	0	5.298	-1,2
Feb	106	711	371	1.188	-24,5	380	203	75	658	-33,0	0	4.600	-6,1
Mar	0	680	531	1.211	12,5	620	612	0	1.232	46,7	0	5.317	18,2
Abr	0	1.168	256	1.424	-3,3	670	259	178	1.107	112,1	0	5.231	6,7
May	0	1.481	0	1.481	59,8	784	158	0	942	22,2	40	5.121	0,8
Jun	0	1.112	323	1.435	74,6	797	340	0	1.137	29,9	0	5.179	11,8
Jul	0	1.418	111	1.529	2,5	627	371	0	998	37,3	0	5.673	6,0
Ago	0	964	227	1.191	6,8	665	65	0	730	9,3	0	4.710	-5,5
Sep	0	928	491	1.419	47,5	525	208	0	733	-14,4	0	5.122	3,7
Oct	0	691	232	923	8,5	822	138	0	960	-34,6	29	4.948	-9,4
Nov	60	978	105	1.143	35,3	589	249	0	838	-26,2	0	4.665	-7,6
Dic	0	805	338	1.143	-3,1	549	282	0	831	12,6	80	5.361	5,4
2007 Ene	97	1.161	325	1.583	-3,1	484	204	23	711	-30,3	0	4.650	-12,2
Feb	0	1.009	441	1.450	22,1	704	238	0	942	43,2	84	5.008	8,9
Mar	0	1.380	354	1.734	43,2	629	138	0	767	-37,7	0	4.709	-11,4
Abr	0	1.795	362	2.157	51,5	399	295	0	694	-37,3	80	5.707	9,1
May	0	1.206	228	1.434	-3,2	820	347	94	1.261	33,9	100	5.879	14,8
Jun	0	1.074	167	1.241	-13,5	533	83	0	616	-45,8	0	5.082	-1,9
Jul	16	1.268	178	1.462	-4,4	830	287	100	1.217	21,9	346	5.396	-4,9
Ago	90	1.066	454	1.610	35,2	496	204	0	700	-4,1	0	4.031	-14,4
Sep	252	870	228	1.350	-4,9	699	63	0	762	4,0	0	4.454	-13,0
Oct	0	917	342	1.259	36,4	667	62	0	729	-24,1	0	4.150	-16,1
Nov	97	868	628	1.593	39,4	380	65	0	445	-46,9	0	2.592	-44,4
Dic	170	819	213	1.202	5,2	539	138	0	677	-18,5	0	3.839	-28,4
2008 Ene	97	1.161	325	1.583	0,0	484	204	23	711	0,0	0	4.650	0,0
Feb	83	1.090	79	1.252	-13,7	728	62	0	790	-16,1	84	4.579	-8,6
Mar	179	809	230	1.218	-29,8	635	0	0	635	-17,2	0	4.624	-1,8
Abr	267	1.031	270	1.568	-27,3	934	66	0	1.000	44,1	80	5.286	-7,4
May	0	803	84	887	-38,1	381	229	94	704	-44,2	100	4.964	-15,6
Jun	0	741	0	741	-40,3	675	63	0	738	19,8	0	4.747	-6,6

Fuente : SGE



### **III. CONSUMO DE ENERGIA FINAL**



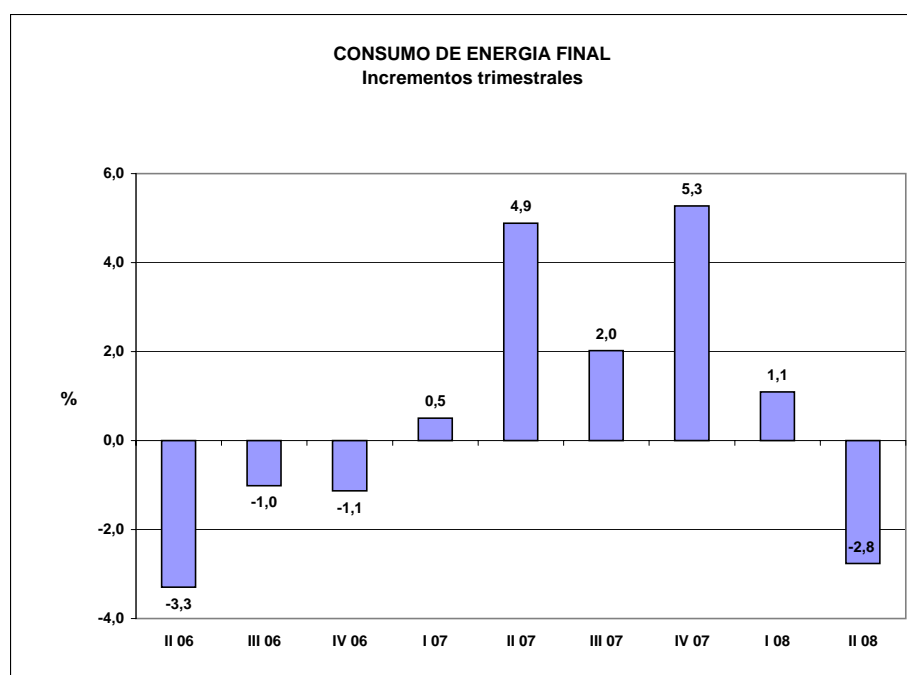
III.1.- CONSUMO DE ENERGÍA FINAL.(ktep)

	Carbón		P.Petrolíferos		Gas		Electricidad		TOTAL	
	Ktep.	Tasa de variación	Ktep.	Tasa de variación	Ktep.	Tasa de variación	Ktep.	Tasa de variación	Ktep.	Tasa de variación
2.003	2.436	-2,0	59.923	4,7	15.399	9,7	18.964	6,8	96.721	5,7
2.004	2.405	-1,3	61.620	2,8	16.342	6,1	19.864	4,7	100.230	3,6
2.005	2.424	0,8	61.738	0,2	17.628	7,9	20.836	4,9	102.625	2,4
2.006	2.265	-6,6	60.919	-1,3	16.430	-6,8	21.540	3,4	101.155	-1,4
2.007	2.498	10,3	61.929	1,7	17.779	8,2	22.113	2,7	104.319	3,1
2.006 II	607	-5,8	14.835	-2,9	3.548	-10,8	5.072	1,9	24.062	-3,3
III	606	-4,7	15.017	-1,8	3.232	-7,4	5.472	6,0	24.327	-1,0
IV	622	10,6	15.409	-0,2	4.412	-9,1	5.394	2,2	25.836	-1,1
2.007 I	625	45,3	15.437	-1,4	5.290	1,0	5.714	2,0	27.066	0,5
II	565	-6,8	15.266	2,9	4.141	16,7	5.264	3,8	25.236	4,9
III	634	4,6	15.438	2,8	3.261	0,9	5.485	0,2	24.818	2,0
IV	674	8,3	15.788	2,5	5.087	15,3	5.650	4,8	27.199	5,3
2.008 I	642	2,8	15.488	0,3	5.487	3,7	5.744	0,5	27.361	1,1
II	665	17,6	14.568	-4,6	4.032	-2,6	5.274	0,2	24.539	-2,8
2006 Jul	215,5	12,8	5.084,7	-3,9	1.161,1	-3,3	1.947,8	6,7	8.409,1	-1,2
Ago	211,8	1,0	5.121,1	0,2	909,6	-11,2	1.754,9	4,8	7.997,4	-0,3
Sep	178,8	-23,9	4.810,9	-1,5	1.161,6	-8,3	1.768,9	6,5	7.920,2	-1,6
Oct	198,5	7,7	4.971,0	2,3	1.135,4	-13,0	1.735,2	5,7	8.040,1	0,6
Nov	203,4	-4,6	5.106,4	-2,4	1.475,2	-12,7	1.734,7	-0,3	8.519,7	-4,0
Dic	220,2	33,6	5.331,1	-0,3	1.801,5	-3,0	1.923,6	1,5	9.276,4	0,1
2007 Ene	210,1	66,9	5.217,7	0,2	1.962,5	2,3	2.025,6	2,8	9.415,9	2,1
Feb	199,0	47,7	4.756,8	-3,8	1.670,6	-3,7	1.783,4	-0,2	8.409,8	-2,2
Mar	216,0	27,4	5.462,9	-0,8	1.656,6	4,5	1.904,6	3,1	9.240,1	1,5
Abr	159,8	-12,7	5.121,2	7,2	1.465,9	25,9	1.714,4	8,3	8.461,3	9,8
May	179,2	-19,5	5.070,6	1,5	1.459,3	18,9	1.766,1	2,5	8.475,2	3,8
Jun	226,4	12,6	5.074,0	0,2	1.215,9	5,1	1.783,6	1,1	8.299,9	1,4
Jul	229,5	6,5	5.372,8	5,7	1.271,2	9,5	1.929,9	-0,9	8.803,4	4,7
Ago	211,7	0,0	5.267,3	2,9	1.095,7	20,5	1.790,0	2,0	8.364,7	4,6
Sep	192,7	7,8	4.797,7	-0,3	894,4	-23,0	1.764,9	-0,2	7.649,7	-3,4
Oct	222,6	12,1	5.387,3	8,4	1.352,5	19,1	1.790,0	3,2	8.752,4	8,9
Nov	216,8	6,6	5.237,7	2,6	1.789,1	21,3	1.884,1	8,6	9.127,7	7,1
Dic	234,5	6,5	5.163,0	-3,2	1.945,1	8,0	1.976,2	2,7	9.318,8	0,5
2008 Ene	222,5	5,9	5.331,1	2,2	1.979,7	0,9	2.029,5	0,2	9.562,8	1,6
Feb	205,5	3,3	5.031,2	5,8	1.816,2	8,7	1.865,2	4,6	8.918,1	6,0
Mar	214,4	-0,7	5.126,0	-6,2	1.690,8	2,1	1.848,9	-2,9	8.880,1	-3,9
Abr	213,9	33,9	5.109,5	-0,2	1.481,1	1,0	1.775,6	3,6	8.580,1	1,4
May	226,2	26,2	4.893,3	-3,5	1.309,8	-10,2	1.744,6	-1,2	8.173,9	-3,6
Jun	225,0	-0,6	4.565,3	-10,0	1.240,7	2,0	1.753,5	-1,7	7.784,5	-6,2

No incluye energías renovables.

Las tasas de variación son respecto del mismo periodo del año anterior

FUENTE: MITYC.SGE.



III.2.- CONSUMO FINAL DE PRODUCTOS PETROLIFEROS.(ktep)

	GASOLINAS		QUEROSENO		GASOLEOS					
	ktep.	Tasa de Variación	Ktep.	Tasa de variación	A+B Ktep.	Tasa de variación	C Ktep.	Tasa de variación	Total Ktep.	Tasa de variación
2.003	8.611	-2,0	4.673	4,8	27.125	8,9	3.972	3,2	31.097	8,2
2.004	8.260	-4,1	5.180	10,9	28.986	6,9	4.180	5,2	33.167	6,7
2.005	7.768	-6,0	5.521	6,6	30.180	4,1	4.296	2,8	34.476	3,9
2.006	7.426	-4,4	5.762	4,4	31.426	4,1	3.972	-7,5	35.398	2,7
2.007	7.053	-5,0	6.079	5,5	32.690	4,0	3.902	-1,8	36.592	3,4
2006 II	1.901	-4,0	1.428	3,7	7.800	3,4	662	-15,3	8.462	1,7
III	1.987	-5,8	1.665	7,3	7.757	3,1	715	-9,5	8.472	1,9
IV	1.800	-3,0	1.409	4,1	8.036	3,9	1.173	2,6	9.208	3,7
2007 I	1.663	-4,3	1.249	-0,8	8.173	4,3	1.311	-7,8	9.484	2,5
II	1.780	-6,4	1.539	7,8	8.035	3,0	857	29,3	8.892	5,1
III	1.882	-5,3	1.776	6,7	8.028	3,5	690	-3,5	8.718	2,9
IV	1.728	-4,0	1.514	7,5	8.454	5,2	1.044	-10,9	9.498	3,1
2008 I	1.594	-4,1	1.405	12,4	8.035	-1,7	846	-35,5	8.881	-6,4
II	1.653	-7,1	1.574	2,3	7.698	-4,2	335	-60,9	8.033	-9,7
2006 Jul	676,2	-7,5	561,3	6,7	2.668,2	3,0	214,2	-16,9	2.882,4	1,2
Ago	686,9	-6,7	571,9	8,9	2.505,7	2,4	257,7	-15,3	2.763,4	0,5
Sep	623,8	-2,9	531,4	6,2	2.583,4	4,0	243,2	6,3	2.826,6	4,2
Oct	615,3	-2,4	515,5	10,8	2.567,8	4,3	324,0	21,9	2.891,8	6,0
Nov	569,2	-3,1	445,2	4,2	2.656,8	2,1	346,7	-9,8	3.003,5	0,6
Dic	615,3	-3,4	448,4	-2,8	2.811,1	5,2	502,0	1,9	3.313,1	4,7
2007 Ene	547,1	-4,1	393,0	-3,9	2.696,3	6,8	482,2	-4,3	3.178,5	5,0
Feb	508,5	-6,3	399,4	-1,0	2.525,6	0,9	418,0	-13,2	2.943,6	-1,4
Mar	607,0	-2,9	456,9	2,1	2.950,9	5,2	410,8	-6,0	3.361,7	3,7
Abr	577,0	-7,5	512,3	17,6	2.551,4	5,1	329,0	53,6	2.880,4	9,0
May	594,1	-7,2	522,9	8,9	2.732,6	1,7	265,9	35,2	2.998,5	4,0
Jun	609,1	-4,5	503,7	-1,7	2.751,2	2,5	261,7	4,1	3.012,9	2,6
Jul	650,9	-3,7	618,8	10,2	2.859,9	7,2	232,8	8,7	3.092,7	7,3
Ago	666,9	-2,9	608,1	6,3	2.641,5	5,4	290,7	12,8	2.932,2	6,1
Sep	564,2	-9,6	549,5	3,4	2.526,6	-2,2	166,5	-31,5	2.693,1	-4,7
Oct	604,8	-1,7	544,2	5,6	2.957,2	15,2	253,7	-21,7	3.210,9	11,0
Nov	544,9	-4,3	442,0	-0,7	2.814,4	5,9	373,6	7,8	3.188,0	6,1
Dic	578,1	-6,0	528,2	17,8	2.682,0	-4,6	417,1	-16,9	3.099,1	-6,5
2008 Ene	521,6	-4,7	460,1	17,1	2.712,4	0,6	348,6	-27,7	3.061,0	-3,7
Feb	516,1	1,5	443,0	10,9	2.692,3	6,6	296,6	-29,0	2.988,9	1,5
Mar	556,0	-8,4	501,6	9,8	2.630,6	-10,9	200,3	-51,2	2.830,9	-15,8
Abr	548,9	-4,9	515,5	0,6	2.703,4	6,0	155,9	-52,6	2.859,3	-0,7
May	557,3	-6,2	535,7	2,4	2.568,8	-6,0	104,2	-60,8	2.673,0	-10,9
Jun	546,9	-10,2	522,9	3,8	2.426,0	-11,8	74,8	-71,4	2.500,8	-17,0

FUENTE : MITYC.SGE.

III.2.- CONSUMO FINAL DE PRODUCTOS PETROLIFEROS.(ktep)(Continuación)

	GLP		NAFTAS		COQ. DE PETROLEO		OTROS		TOTAL		
	Ktep.	Tasa de variación	Ktep.	Tasa de variación	Ktep.	Tasa de variación	Ktep.	Tasa de variación	Ktep.	Tasa de variación	
2.003	2.588	-2,2	3.557	-22,7	2.887	8,7	4.578	26,3	59.923	4,7	
2.004	2.643	2,1	2.323	-34,7	3.208	11,1	5.469	19,5	61.620	2,8	
2.005	2.591	-2,0	2.313	-0,4	3.106	-3,2	5.049	-7,7	61.738	0,2	
2.006	2.346	-9,5	2.029	-12,3	3.124	0,6	4.835	-4,2	60.919	-1,3	
2.007	2.330	-0,7	2.229	9,9	3.121	-0,1	4.526	-6,4	61.929	1,7	
2006	II	500	-9,5	570	-6,7	706	0,8	1.268	-5,5	14.835	-2,9
	III	390	-9,5	579	-3,1	945	1,8	979	-16,7	15.017	-1,8
	IV	568	-17,2	535	-3,4	686	2,8	1.202	-10,0	15.409	-0,2
2007	I	782	-12,0	561	62,6	756	-4,0	943	-32,0	15.437	-1,4
	II	530	6,1	613	7,6	739	4,6	1.174	-7,4	15.266	2,9
	III	383	-1,8	588	1,6	939	-0,6	1.151	17,5	15.438	2,8
	IV	635	11,8	467	-12,8	688	0,2	1.258	4,7	15.788	2,5
2008	I	755	-3,5	535	-4,7	843	11,5	1.476	56,6	15.488	0,3
	II	501	-5,5	461	-24,7	727	-1,5	1.619	37,9	14.568	-4,6
2006	Jul	124,3	-7,7	191,7	7,3	320,0	-9,5	328,8	-22,4	5.085	-3,9
	Ago	135,6	-6,3	191,7	-15,7	326,3	8,2	445,3	26,6	5.121	0,2
	Sep	130,0	-14,2	195,5	2,0	298,4	9,3	205,2	-48,8	4.811	-1,5
	Oct	154,8	-6,9	214,2	13,4	288,7	7,5	290,7	-25,0	4.971	2,3
	Nov	174,0	-19,0	159,0	-20,5	267,1	-4,9	488,4	-1,0	5.106	-2,4
	Dic	239,6	-21,5	161,8	-1,7	130,3	10,7	422,6	-6,8	5.331	-0,3
2007	Ene	284,8	-6,3	201,1	39,7	261,2	-2,8	352,0	-27,2	5.218	0,2
	Feb	255,4	-16,0	176,8	529,2	202,7	-6,4	270,4	-42,0	4.757	-3,8
	Mar	241,8	-13,7	183,3	6,0	291,9	-3,3	320,3	-26,6	5.463	-0,8
	Abr	219,2	13,5	194,5	3,5	260,6	5,2	477,2	6,5	5.121	7,2
	May	172,9	4,8	217,9	8,9	186,0	-2,4	378,3	-13,0	5.071	1,5
	Jun	137,9	-2,4	200,1	10,3	292,0	9,0	318,3	-17,3	5.074	0,2
	Jul	132,2	6,4	193,6	1,0	323,2	1,0	361,4	9,9	5.373	5,7
	Ago	133,3	-1,7	229,1	19,5	326,9	0,2	370,8	-16,7	5.267	2,9
	Sep	117,5	-9,6	165,5	-15,3	289,1	-3,1	418,8	104,1	4.798	-0,3
	Oct	163,9	5,9	160,9	-24,9	280,6	-2,8	422,0	45,2	5.387	8,4
	Nov	205,7	18,2	153,4	-3,5	266,7	-0,1	437,0	-10,5	5.238	2,6
	Dic	265,6	10,9	152,4	-5,8	140,2	7,6	399,4	-5,5	5.163	-3,2
2008	Ene	276,9	-2,8	229,1	13,9	280,5	7,4	501,9	42,6	5.331	2,2
	Feb	255,4	0,0	195,5	10,6	233,1	15,0	399,2	47,6	5.031	5,8
	Mar	222,6	-7,9	110,4	-39,8	329,3	12,8	575,2	79,6	5.126	-6,2
	Abr	205,7	-6,2	160,9	-17,3	276,0	5,9	543,2	13,8	5.110	-0,2
	May	161,6	-6,5	105,7	-51,5	202,5	8,9	657,5	73,8	4.893	-3,5
	Jun	133,3	-3,3	194,5	-2,8	248,7	-14,8	418,2	31,4	4.565	-10,0

FUENTE : MITyC.SGE.

III.3.- CONSUMO FINAL DE GAS.(ktep)

	GAS NATURAL (1)		G. MANUFACTURADO (2)		TOTAL	
	Ktep.	Tasa de variación	Ktep.	Tasa de variación	Ktep.	Tasa de variación
2.003	15.363	9,7	35	-15,2	15.399	9,7
2.004	16.303	6,1	39	10,2	16.342	6,1
2.005	17.684	8,5	44	12,9	17.728	8,5
2.006	16.392	-7,3	39	-11,4	16.430	-7,3
2.007	17.736	8,2	43	9,5	17.779	8,2
2006 II	3.541	-10,8	7	-10,8	3.548	-10,8
III	3.227	-10,0	5	3,9	3.232	-10,0
IV	4.403	-9,0	10	-26,4	4.412	-9,1
2007 I	5.274	1,0	16	-6,0	5.290	1,0
II	4.133	16,7	9	14,9	4.141	16,7
III	3.255	0,9	6	15,1	3.261	0,9
IV	5.074	15,3	12	29,5	5.087	15,3
2008 I	5.470	3,7	16	4,5	5.487	3,7
II	4.023	-2,7	9	3,5	4.032	-2,6
2006 Jul	1.159,1	-3,3	2,0	5,3	1.161	-3,3
Ago	908,3	-11,3	1,3	0,0	910	-11,2
Sep	1.159,6	-15,0	2,0	5,3	1.162	-15,0
Oct	1.133,4	-12,9	2,0	-25,9	1.135	-13,0
Nov	1.471,9	-12,6	3,3	-26,7	1.475	-12,7
Dic	1.797,3	-3,0	4,2	-26,3	1.802	-3,0
2007 Ene	1.956,8	2,3	5,7	-6,6	1.963	2,3
Feb	1.665,3	-3,7	5,3	-5,4	1.671	-3,7
Mar	1.652,0	4,5	4,6	-6,1	1.657	4,5
Abr	1.462,7	26,0	3,2	14,3	1.466	25,9
May	1.456,3	18,9	3,0	15,4	1.459	18,9
Jun	1.213,6	5,1	2,3	15,0	1.216	5,1
Jul	1.268,9	9,5	2,3	15,0	1.271	9,5
Ago	1.094,2	20,5	1,5	15,4	1.096	20,5
Sep	892,1	-23,1	2,3	15,0	894	-23,0
Oct	1.350,2	19,1	2,3	15,0	1.353	19,1
Nov	1.784,7	21,3	4,4	33,3	1.789	21,3
Dic	1.939,5	7,9	5,6	33,3	1.945	8,0
2008 Ene	1.973,7	0,9	6,0	5,3	1.980	0,9
Feb	1.810,7	8,7	5,5	3,8	1.816	8,7
Mar	1.686,0	2,1	4,8	4,3	1.691	2,1
Abr	1.477,8	1,0	3,3	3,1	1.481	1,0
May	1.306,7	-10,3	3,1	3,3	1.310	-10,2
Jun	1.238,3	2,0	2,4	4,3	1.241	2,0

(1): Incluye los suministros de gas manufacturado derivado de GN y GNL.

(2): Derivado de otras fuentes distintas a GN y GNL (naftas, GLP, hulla, etc).

FUENTE : MITyC.SGE.



III.4.- CONSUMO FINAL DE CARBON.(ktep)

	SIDERURGIA		CEMENTO		RESTO DE INDUST.		OTROS USOS		TOTAL		
	Ktep.	Tasa de variación	Ktep.	Tasa de variación	Ktep.	Tasa de variación	Ktep.	Tasa de variación	Ktep.	Tasa de variación	
2.003	1.687	-0,9	136	-9,7	554	-4,3	59	8,8	2.436	-2,0	
2.004	1.703	1,0	100	-26,3	556	0,4	46	-22,7	2.405	-1,3	
2.005	1.734	1,8	108	7,8	553	-0,6	29	-36,6	2.424	0,8	
2.006	1.571	-9,4	135	25,0	534	-3,3	25	-14,8	2.265	-6,6	
2.007	1.720	9,5	231	70,9	517	-3,3	31	26,2	2.498	10,3	
2006	II	429	-8,9	32	31,2	138	-2,1	7	0,0	607	-5,8
	III	441	-7,5	31	39,1	131	-0,4	4	-31,0	606	-4,7
	IV	441	18,2	38	-8,4	138	-1,6	5	-32,1	622	10,6
2007	I	451	73,5	38	13,3	129	0,5	7	-15,7	625	45,3
	II	381	-11,2	49	52,2	128	-7,2	7	0,0	565	-6,8
	III	432	-2,0	70	128,1	128	-1,9	4	2,5	634	4,6
	IV	456	3,3	73	92,1	132	-4,1	13	145,3	674	8,3
2008	I	443	-1,7	71	85,9	121	-6,0	7	-2,9	642	2,8
	II	463	21,4	66	33,9	129	0,8	8	5,6	665	17,6
2006	Jul	161,0	12,6	11,4	159,1	41,5	-1,2	1,6	0,0	216	12,8
	Ago	159,0	3,2	7,3	-24,7	44,8	1,8	0,7	-65,0	212	1,0
	Sep	121,0	-32,8	11,9	50,6	44,2	-1,8	1,7	-22,7	179	-23,9
	Oct	142,0	10,1	11,6	27,5	43,2	-1,8	1,7	-22,7	199	7,7
	Nov	144,0	-2,0	11,2	-33,7	46,5	-1,1	1,7	-29,2	203	-4,6
	Dic	155,0	59,8	15,3	-1,9	48,0	-2,0	1,9	-40,6	220	33,6
2007	Ene	153,8	122,9	10,4	-6,3	44,0	2,3	1,9	-32,1	210	66,9
	Feb	143,0	70,2	13,6	51,1	40,0	2,6	2,4	-11,1	199	47,7
	Mar	154,2	44,1	14,4	4,3	44,7	-2,8	2,7	-3,6	216	27,4
	Abr	101,3	-19,0	14,4	32,1	41,0	-6,8	3,1	0,0	160	-12,7
	May	120,4	-24,3	11,4	-5,8	45,0	-8,2	2,4	0,0	179	-19,5
	Jun	159,2	9,8	23,5	150,0	42,0	-6,7	1,7	0,0	226	12,6
	Jul	159,5	-0,9	25,2	121,1	43,0	3,6	1,8	12,5	230	6,5
	Ago	144,5	-9,1	22,2	204,1	44,0	-1,8	1,0	42,9	212	0,0
	Sep	128,0	5,8	22,4	88,2	41,0	-7,2	1,3	-23,5	193	7,8
	Oct	156,5	10,2	23,5	102,6	40,0	-7,4	2,6	52,9	223	12,1
	Nov	147,0	2,1	20,7	84,8	45,0	-3,2	4,1	141,2	217	6,6
	Dic	152,2	-1,8	29,0	89,5	47,0	-2,1	6,3	231,6	235	6,5
2008	Ene	156,0	1,4	25,7	147,1	39,0	-11,4	1,8	-5,3	223	5,9
	Feb	144,2	0,8	22,9	68,4	36,0	-10,0	2,4	0,0	206	3,3
	Mar	143,0	-7,3	22,8	58,3	46,0	2,9	2,6	-3,7	214	-0,7
	Abr	148,0	46,1	21,0	45,8	42,0	2,4	2,9	-6,5	214	33,9
	May	156,5	30,0	23,0	101,8	44,0	-2,2	2,7	12,5	226	26,2
	Jun	158,0	-0,8	22,0	-6,4	43,0	2,4	2,0	17,6	225	-0,6

Las tasas de variación son respecto del mismo periodo del año anterior.

FUENTE : MITYC.SGE.

**III.5.-CONSUMO FINAL DE ELECTRICIDAD EN EL SISTEMA DE R.E.E.(Unidad : GWh)**

							Acumulado a junio		
	ENE.	FEB.	MAR.	ABR.	MAY.	JUN.	2007	2008	2008/07
Catalana	3659	3341	3119	3343	3350	3175	21664	19987	-7,7
Centro Levante	6298	5950	5275	4754	5160	5470	31353	32907	5,0
Centro Norte	2574	2372	1933	2222	2509	2168	14428	13778	-4,5
Noroeste	2133	2261	1778	1743	2097	1860	11997	11872	-1,0
Aragonesa	957	1002	604	514	613	592	3350	4282	27,8
Andaluza	3303	2862	2618	2412	2419	2669	18261	16283	-10,8
<b>Total</b>	<b>18924</b>	<b>17788</b>	<b>15327</b>	<b>14988</b>	<b>16148</b>	<b>15934</b>	<b>101053</b>	<b>99109</b>	<b>-1,9</b>
Compras al régimen especial	5416	4654	6762	6498	5019	5123	28817	33472	16,2
<b>Total sistema de R.E.E.(GWh bc)</b>	<b>24340</b>	<b>22442</b>	<b>22089</b>	<b>21486</b>	<b>21167</b>	<b>21057</b>	<b>129870</b>	<b>132581</b>	<b>2,1</b>
Pérdidas en tte y distribución (1)	2191	2020	1988	1934	1905	1895	11688	11932	2,1
Consumo del sector energético (1)	359	331	326	317	312	310	1915	1955	2,1
<b>Consumo final sistema de R.E.E.</b>	<b>21791</b>	<b>20091</b>	<b>19775</b>	<b>19236</b>	<b>18950</b>	<b>18851</b>	<b>116267</b>	<b>118694</b>	<b>2,1</b>

(1):valores estimados.

Fuente : R.E.E.

**III.6.-CONSUMO FINAL DE ELECTRICIDAD EN LA PENINSULA.(Unidad : GWh)**

	2008						Acumulado a junio		
	ENE.	FEB.	MAR.	ABR.	MAY.	JUN.	2007	2008	2008/07
-Consumo final sistema R.E.E.	21791	20091	19775	19236	18950	18851	116267	118694	2,1
-Autoconsumo régimen especial	625	488	570	305	186	366	4694	2541	-45,9
<b>-Consumo final total peninsular</b>	<b>22416</b>	<b>20580</b>	<b>20345</b>	<b>19541</b>	<b>19136</b>	<b>19217</b>	<b>120961</b>	<b>121235</b>	<b>0,2</b>

Fuente : R.E.E. y MITyC.SGE

**III.7.-CONSUMO FINAL DE ELECTRICIDAD EN EL SISTEMA EXTRAPENINSULAR.(Unidad : GWh)**

							Acumulado a junio		
	ENE.	FEB.	MAR.	ABR.	MAY.	JUN.	2007	2008	2008/07
-Baleares	447	424	431	398	434	474	2554	2607	2,1
Demanda (GWh bc)	490	466	473	437	477	520	2805	2863	2,1
Sist. Público	476	451	457	421	461	505	2728	2771	1,6
Régimen especial	14	15	16	16	16	15	77	92	19,3
Pérdidas en tte. y distribución (1)	40	38	39	36	39	43	230	235	2,1
Consumo del sector energético (1)	4	3	3	3	4	4	21	21	2,1
-Canarias	702	654	691	676	684	666	3935	4072	3,5
Demanda (GWh bc)	793	739	780	764	773	753	4447	4602	3,5
Sist. Público	754	697	712	700	712	693	4169	4269	2,4
Régimen especial	39	42	68	64	61	60	278	333	19,8
Pérdidas en tte. y distribución (1)	56	52	55	54	54	53	313	324	3,5
Consumo del sector energético (1)	35	33	35	34	34	34	198	205	3,5
-Ceuta y Melilla	34	31	32	31	32	33	203	193	-4,9
Demanda (GWh bc)	34	31	32	32	32	33	205	195	-4,9
Sist. Público	33	31	31	31	32	33	200	191	-4,6
Régimen especial	1	1	1	1	0	0	5	4	-19,6
Pérdidas en tte. y distribución (1)	0	0	0	0	0	0	2	2	-4,9
Consumo final total extrapeninsular	1182	1109	1153	1105	1149	1173	6692	6872	2,7

(1):Valores estimados

Fuente : R.E.E. y MITyC.SGE

**III.8.-CONSUMO FINAL NACIONAL DE ELECTRICIDAD.(Unidad : GWh)**

							Acumulado a junio		
	ENE.	FEB.	MAR.	ABR.	MAY.	JUN.	2007	2008	2008/07
1.-Sistema peninsular	22416	20580	20345	19541	19136	19217	120961	121235	0,2
-Consumo final sistema de R.E.E.	21791	20091	19775	19236	18950	18851	116267	118694	2,1
-Autoconsumo régimen especial	625	488	570	305	186	366	4694	2541	-45,9
2.-Sistema extrapeninsular	1182	1109	1153	1105	1149	1173	6692	6872	2,7
-Consumo final en Baleares	447	424	431	398	434	474	2554	2607	2,1
-Consumo final en Canarias	702	654	691	676	684	666	3935	4072	3,5
-Consumo final en Ceuta y Melilla	34	31	32	31	32	33	203	193	-4,9
Consumo final total nacional	23598	21689	21498	20646	20286	20390	127653	128107	0,4

Fuente : R.E.E. y MITyC.SGE

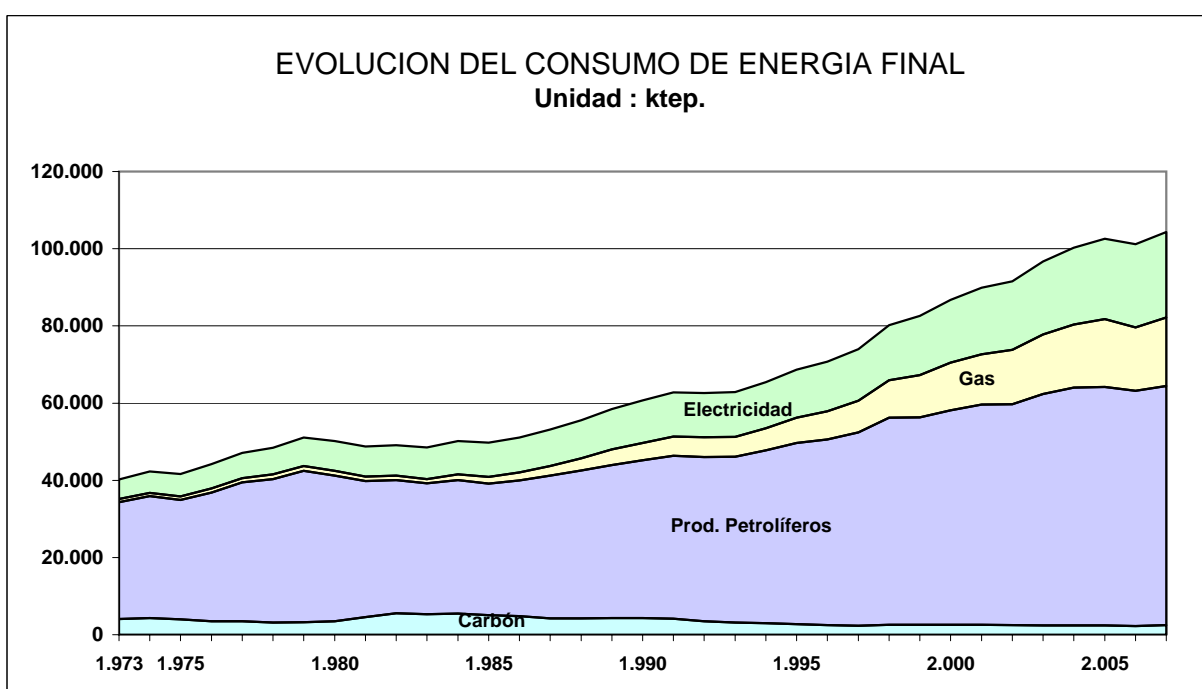
III.9.-EVOLUCION DEL CONSUMO DE ENERGIA FINAL EN ESPAÑA. (1973-2007) (ktep)

ANO	Carbón		P.Petrolíferos		Gas		Electricidad		TOTAL	
	Ktep.	(%)	Ktep.	(%)	Ktep.	(%)	Ktep.	(%)	Ktep.	(%)
1.973	4.029	10,0	30.333	75,4	763	1,9	5.124	12,7	40.249	100
1.974	4.326	10,2	31.576	74,6	820	1,9	5.597	13,2	42.319	100
1.975	3.955	9,5	30.993	74,4	901	2,2	5.784	13,9	41.633	100
1.976	3.510	7,9	33.335	75,5	1.034	2,3	6.292	14,2	44.171	100
1.977	3.522	7,5	35.916	76,2	1.136	2,4	6.557	13,9	47.131	100
1.978	3.161	6,5	37.127	76,6	1.220	2,5	6.933	14,3	48.441	100
1.979	3.196	6,3	39.240	76,8	1.252	2,5	7.402	14,5	51.090	100
1.980	3.504	7,0	37.737	75,2	1.220	2,4	7.748	15,4	50.209	100
1.981	4.550	9,3	35.252	72,2	1.184	2,4	7.806	16,0	48.792	100
1.982	5.545	11,3	34.477	70,3	1.178	2,4	7.865	16,0	49.065	100
1.983	5.315	10,9	33.882	69,8	1.110	2,3	8.245	17,0	48.552	100
1.984	5.443	10,8	34.581	68,9	1.549	3,1	8.622	17,2	50.195	100
1.985	5.030	10,1	34.110	68,5	1.768	3,6	8.858	17,8	49.766	100
1.986	4.783	9,4	35.221	69,0	2.004	3,9	9.046	17,7	51.054	100
1.987	4.212	7,9	37.017	69,7	2.463	4,6	9.427	17,7	53.119	100
1.988	4.237	7,6	38.328	68,9	3.153	5,7	9.876	17,8	55.594	100
1.989	4.353	7,4	39.587	67,7	4.116	7,0	10.410	17,8	58.466	100
1.990	4.271	7,0	40.893	67,4	4.531	7,5	10.974	18,1	60.669	100
1.991	4.135	6,6	42.240	67,3	4.999	8,0	11.372	18,1	62.746	100
1.992	3.511	5,6	42.481	67,8	5.154	8,2	11.488	18,3	62.634	100
1.993	3.131	5,0	42.998	68,4	5.130	8,2	11.569	18,4	62.828	100
1.994	2.977	4,5	44.826	68,5	5.647	8,6	11.999	18,3	65.449	100
1.995	2.702	3,9	46.952	68,4	6.550	9,5	12.462	18,1	68.666	100
1.996	2.464	3,5	48.107	68,0	7.325	10,4	12.827	18,1	70.723	100
1.997	2.334	3,2	50.108	67,8	8.162	11,0	13.331	18,0	73.935	100
1.998	2.554	3,2	53.682	66,9	9.688	12,1	14.290	17,8	80.214	100
1.999	2.573	3,1	53.766	65,1	10.934	13,2	15.364	18,6	82.638	100
2.000	2.546	2,9	55.628	64,1	12.292	14,2	16.306	18,8	86.772	100
2.001	2.544	2,8	57.048	63,5	13.050	14,5	17.263	19,2	89.905	100
2.002	2.486	2,7	57.253	62,6	14.040	15,3	17.751	19,4	91.531	100
2.003	2.436	2,5	59.923	62,0	15.399	15,9	18.964	19,6	96.721	100
2.004	2.405	2,4	61.620	61,5	16.342	16,3	19.864	19,8	100.230	100
2.005	2.424	2,4	61.738	60,2	17.628	17,2	20.835	20,3	102.625	100
2.006	2.265	2,2	60.919	60,2	16.430	16,2	21.540	21,3	101.155	100
2.007	2.498	2,4	61.929	59,4	17.779	17,0	22.113	21,2	104.319	100

No incluye energías renovables.

Metodología : A.I.E.

Fuente : MITyC.SGE



#### **IV. CONSUMO DE ENERGIA PRIMARIA**



IV.1.- CONSUMO DE ENERGIA PRIMARIA.(ktep)

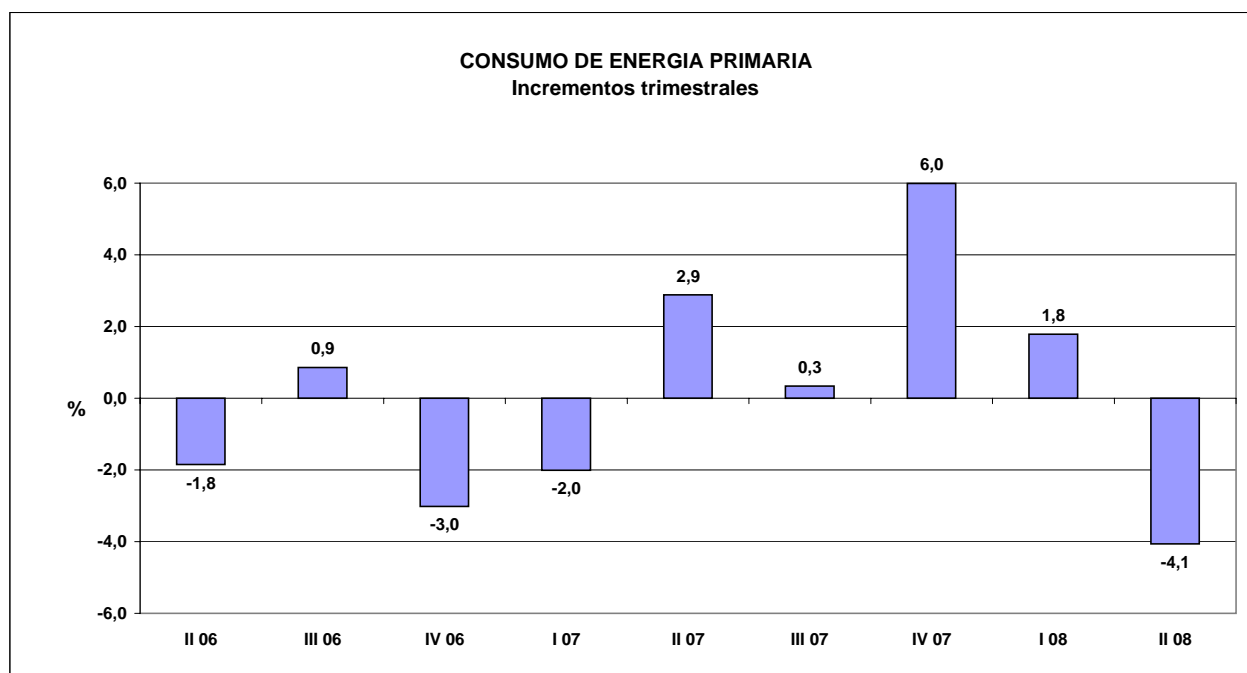
	Carbón		Petróleo		Gas natural		Nuclear		Hidráulica		Eólica y solar		Biomasa y resid.		Saldo(1)	TOTAL	
	Ktep.	Tasa de variación	Ktep.	Tasa de variación	Ktep.	Tasa de variación	Ktep.	Tasa de variación	Ktep.	Tasa de variación	Ktep.	Tasa de variación	Ktep.	Tasa de variación	Ktep.	Ktep.	Tasa de variación
2.003	20.174	-7,8	69.233	2,8	21.255	13,3	16.125	-1,8	3.533	79,2	1.052	25,7	872	10,7	109	132.352	3,0
2.004	20.921	3,7	71.018	2,6	24.672	16,1	16.576	2,8	2.726	-22,8	1.402	33,3	1.079	23,7	-260	138.133	4,4
2.005	21.183	1,3	71.765	1,1	29.120	18,0	14.995	-9,5	1.682	-38,3	1.845	31,6	1.331	23,4	-116	141.805	2,7
2.006	18.477	-12,8	70.759	-1,4	30.298	4,0	15.669	4,5	2.200	30,8	2.027	9,9	1.372	3,1	-282	140.521	-0,9
2.007	20.360	10,2	70.848	0,1	31.603	4,3	14.360	-8,4	2.341	6,4	2.422	19,5	1.516	10,5	-494	142.954	1,7
2.006 II	4.391	-12,3	17.129	-2,7	6.940	1,4	3.466	13,4	550	-2,7	445	7,4	348	2,0	-17	33.251	-1,8
III	5.095	-3,2	17.782	-0,4	6.926	4,7	3.900	5,5	317	2,5	434	7,6	329	-4,8	-54	34.730	0,9
IV	3.997	-26,5	17.789	-0,5	7.578	-1,2	4.115	-1,8	824	129,9	600	8,0	335	-0,2	-61	35.178	-3,0
2.007 I	4.801	-3,9	17.609	-2,5	8.281	-6,5	4.096	-2,2	795	56,2	714	30,3	348	-3,3	-33	36.611	-2,0
II	5.212	18,7	17.426	1,7	7.099	2,3	2.996	-13,6	694	26,1	515	15,8	353	1,5	-84	34.209	2,9
III	5.216	2,4	17.785	0,0	7.047	1,7	3.477	-10,9	483	52,4	571	31,5	395	20,0	-125	34.849	0,3
IV	5.131	28,4	18.029	1,3	9.176	21,1	3.791	-7,9	369	-55,2	622	3,7	420	25,2	-253	37.285	6,0
2.008 I	4.175	-13,0	17.576	-0,2	9.940	20,0	4.306	5,1	298	-62,5	759	6,3	409	17,7	-199	37.264	1,8
II	2.721	-47,8	16.691	-4,2	8.265	16,4	3.621	20,9	800	15,4	611	18,6	378	7,1	-267	32.821	-4,1
2006 Jul	1.921,1	6,3	5.999,6	-3,5	2.532,0	4,3	1.309,0	22,9	131,1	2,5	108,5	-24,9	111,0	-7,5	-32,5	12.080	1,4
Ago	1.612,9	-4,8	5.952,5	0,7	1.974,7	0,1	1.412,5	14,3	88,9	-12,7	194,7	33,6	110,0	-3,1	5,4	11.352	1,7
Sep	1.560,8	-11,4	5.830,1	1,9	2.419,7	9,1	1.178,7	-15,7	97,1	21,8	130,9	15,3	108,1	-3,7	-26,7	11.299	-0,6
Oct	1.468,9	-16,7	5.797,2	2,6	2.339,8	5,9	1.265,7	-1,6	143,1	73,9	205,9	23,8	111,3	6,6	-20,4	11.312	1,0
Nov	1.143,6	-37,2	5.926,6	-0,5	2.452,0	-6,7	1.384,6	-2,0	257,4	109,1	200,6	16,5	110,3	-5,0	-24,5	11.451	-5,9
Dic	1.384,6	-25,2	6.065,5	-3,4	2.786,3	-1,5	1.465,1	-1,8	423,3	176,8	193,1	-10,9	113,7	-1,5	-15,7	12.416	-3,7
2007 Ene	1.808,8	-5,2	5.968,7	-1,8	3.201,6	1,5	1.450,8	-1,7	196,2	39,1	189,1	37,1	120,4	-4,0	8,2	12.944	-0,3
Feb	1.493,1	-9,5	5.432,7	-4,6	2.543,9	-14,8	1.299,1	-2,4	261,0	142,3	252,5	49,0	105,1	-7,0	-20,2	11.367	-5,3
Mar	1.498,7	4,3	6.207,3	-1,2	2.535,6	-6,6	1.346,3	-2,6	337,8	29,8	272,7	13,2	122,4	0,8	-20,9	12.300	-0,6
Abr	1.704,0	51,2	5.823,8	5,5	2.345,3	2,7	1.183,6	22,3	248,2	4,4	123,3	-28,9	116,3	-3,2	-22,4	11.522	10,5
May	1.758,3	10,3	5.802,2	1,4	2.368,4	2,3	951,2	-19,0	245,7	33,5	230,6	54,4	118,1	4,8	-42,6	11.432	1,6
Jun	1.749,4	4,8	5.799,5	-1,5	2.385,3	1,9	861,0	-34,9	199,6	55,6	161,2	31,9	118,6	3,0	-19,2	11.255	-2,7
Jul	1.800,5	-6,3	6.160,7	2,7	2.552,7	0,8	1.055,4	-19,4	210,7	60,7	170,1	56,8	134,9	21,5	-24,9	12.060	-0,2
Ago	1.769,9	9,7	6.058,0	1,8	2.092,0	5,9	1.088,8	-22,9	153,9	73,1	218,1	12,0	131,8	19,8	-27,0	11.486	1,2
Sep	1.645,4	5,4	5.566,2	-4,5	2.401,9	-0,7	1.332,7	13,1	118,8	22,3	182,8	39,6	128,3	18,7	-72,8	11.303	0,0
Oct	1.635,1	11,3	6.123,1	5,6	2.591,1	10,7	1.335,6	5,5	146,5	2,4	170,7	-17,1	142,7	28,2	-99,2	12.046	6,5
Nov	1.656,6	44,9	5.975,3	0,8	3.240,1	32,1	1.072,9	-22,5	115,8	-55,0	241,3	20,3	133,3	20,9	-90,6	12.345	7,8
Dic	1.839,7	32,9	5.930,2	-2,2	3.344,8	20,0	1.382,5	-5,6	106,9	-74,7	209,7	8,6	143,8	26,5	-62,8	12.895	3,9
2008 Ene	1.544,2	-14,6	6.062,7	1,6	3.538,9	10,5	1.451,3	0,0	120,1	-38,8	231,2	22,3	136,4	13,3	-39,3	13.046	0,8
Feb	1.417,7	-5,0	5.700,9	4,9	3.351,0	31,7	1.395,5	7,4	83,4	-68,0	176,0	-30,3	134,9	28,4	-56,4	12.203	7,4
Mar	1.212,9	-19,1	5.812,5	-6,4	3.049,8	20,3	1.459,1	8,4	94,3	-72,1	352,0	29,1	138,1	12,8	-103,1	12.016	-2,3
Abr	1.056,8	-38,0	5.792,7	-0,5	2.853,0	21,6	1.095,6	-7,4	236,5	-4,7	285,9	131,9	137,5	18,2	-111,1	11.347	-1,5
May	850,8	-51,6	5.640,3	-2,8	2.720,2	14,9	1.276,7	34,2	290,6	18,3	147,5	-36,0	112,9	-4,4	-65,4	10.974	-4,0
Jun	813,7	-53,5	5.258,1	-9,3	2.691,9	12,9	1.248,8	45,0	273,2	36,9	177,3	10,0	127,7	7,7	-90,5	10.500	-6,7

Las tasas de variación son respecto del mismo periodo del año anterior

No incluye el consumo final de energías renovables.

(1):Saldo de intercambios internacionales de energía eléctrica.(Importación - Exportación)

FUENTE : MITyC.SGE.



**IV.2.-CONSUMO TOTAL DE CARBON.(Unidad : ktep)**

	2000						Acumulado a junio		
	ENE.	FEB.	MAR.	ABR.	MAY.	JUN.	2007	2008	2008/07
Consumo final	223	206	214	214	226	225	1191	1308	9,8
Generación eléctrica	1282	1175	954	802	579	548	8574	5340	-37,7
Consumos propios y pérdidas	40	37	44	41	46	41	248	249	0,3
<b>Total</b>	<b>1544</b>	<b>1418</b>	<b>1213</b>	<b>1057</b>	<b>851</b>	<b>814</b>	<b>10012</b>	<b>6896</b>	<b>-31,1</b>

Metodología : A.I.E.

Fuente : MITyC.SGE

**IV.3.-CONSUMO TOTAL DE PETROLEO.(Unidad : ktep)**

							Acumulado a junio		
	ENE.	FEB.	MAR.	ABR.	MAY.	JUN.	2007	2008	2008/07
Consumo final	5331	5031	5126	5110	4893	4565	30703	30056	-2,1
Generación eléctrica	331	307	308	302	311	319	2051	1877	-8,5
Fabricas de gas	7	8	5	4	3	3	29	30	4,2
Consumos propios y pérdidas	394	355	373	378	433	371	2251	2304	2,4
<b>Total</b>	<b>6063</b>	<b>5701</b>	<b>5812</b>	<b>5793</b>	<b>5640</b>	<b>5258</b>	<b>35034</b>	<b>34267</b>	<b>-2,2</b>

Metodología : A.I.E.

Fuente : MITyC.SGE

**IV.4.-CONSUMO TOTAL DE GAS NATURAL.(Unidad : ktep)**

							Acumulado a junio		
	ENE.	FEB.	MAR.	ABR.	MAY.	JUN.	2007	2008	2008/07
Consumo final	1974	1811	1686	1478	1307	1238	9407	9493	0,9
Generación eléctrica	1530	1507	1334	1352	1390	1430	5819	8542	46,8
Consumos propios y pérdidas	35	33	30	24	24	24	154	170	10,1
<b>Total</b>	<b>3539</b>	<b>3351</b>	<b>3050</b>	<b>2853</b>	<b>2720</b>	<b>2692</b>	<b>15380</b>	<b>18205</b>	<b>18,4</b>

Metodología : A.I.E.

Fuente : MITyC.SGE

**IV.5.-CONSUMO TOTAL DE OTRAS ENERGIAS.(Unidad : ktep)**

							Acumulado a junio		
	ENE.	FEB.	MAR.	ABR.	MAY.	JUN.	2007	2008	2008/07
Nuclear	1451	1396	1459	1096	1277	1249	7092	7927	11,8
Hidráulica	120	83	94	236	291	273	1489	1098	-26,2
Eólica y solar	231	176	352	286	147	177	1229	1370	11,4
Biomasa y residuos	136	135	138	137	113	128	701	787	12,4
<b>Total</b>	<b>1939</b>	<b>1790</b>	<b>2044</b>	<b>1755</b>	<b>1828</b>	<b>1827</b>	<b>10511</b>	<b>11183</b>	<b>6,4</b>

Metodología : A.I.E.

Fuente : MITyC.SGE



IV.6.-CONSUMO DE COMBUSTIBLES EN LA GENERACION DE ENERGIA ELECTRICA. (Miles de toneladas)

	2008						Acumulado a Junio		
	ENE.	FEB.	MAR.	ABR.	MAY.	JUN.	2007	2008	2008/07
<b>I.-SISTEMA DE PENINSULAR</b>									
<b>I.1.-REGIMEN ORDINARIO</b>									
Total carbón	2.519	2.182	1.781	1.487	1.093	1.058	18.200	10.119	-44,4
Hulla y antracita nacional	628	626	554	463	306	309	4.622	2.887	-37,5
Lignito pardo	218	0	0	0	0	0	3.205	218	-93,2
Lignito negro	257	257	275	211	159	108	1.615	1.267	-21,5
Hulla importada	1.416	1.298	952	813	627	642	8.758	5.747	-34,4
Gas siderúrgico (1)	234	225	238	181	249	229	1.379	1.356	-1,7
Gas natural (1)	13.770	13.721	11.622	11.970	12.379	12.844	46.126	76.306	65,4
Prod. petrolíferos	29	23	27	29	30	48	230	186	-19,1
<b>I.2.-REGIMEN ESPECIAL</b>									
Carbón	3	3	4	6	3	2	40	22	-46,2
Gas siderúrgico (1)	16	15	17	24	18	14	50	103	105,3
Gas natural (1)	3.232	3.025	3.196	3.049	3.063	3.042	18.535	18.607	0,4
Prod. petrolíferos	66	61	64	59	59	61	381	370	-3,0
Biomasa	221	205	201	216	196	199	1.125	1.238	10,0
R.S.U.	259	279	304	290	172	270	1.305	1.573	20,5
<b>II.-S.EXTRAPENINSULARES</b>									
<b>II.1.-BALEARES</b>									
<b>-REGIMEN ORDINARIO</b>									
Carbón	114	110	109	85	98	113	579	628	8,5
Prod. petrolíferos	42	40	42	39	45	45	356	254	-28,7
<b>-REGIMEN ESPECIAL</b>									
Prod. petrolíferos	0	0	0	0	0	0	2	2	1,1
R.S.U.	24	27	27	26	26	26	141	156	10,8
<b>II.2.-CANARIAS</b>									
<b>-REGIMEN ORDINARIO</b>									
Prod. petrolíferos	187	177	170	170	176	170	1.101	1.050	-4,6
<b>-REGIMEN ESPECIAL</b>									
Prod. petrolíferos	3	3	3	3	3	2	15	18	16,6
<b>II.3.-CEUTA y MELILLA</b>									
<b>-REGIMEN ORDINARIO</b>									
Prod. petrolíferos	8	8	7	7	7	7	41	44	6,5
<b>-REGIMEN ESPECIAL</b>									
R.S.U.	2	2	2	2	0	0		8	
<b>TOTAL NACIONAL</b>									
Carbón	2.636	2.295	1.893	1.578	1.194	1.173	18.819	10.769	-42,8
Gas siderúrgico (1)	249	240	254	205	267	243	1.429	1.459	2,1
Gas natural (1)	17.002	16.746	14.818	15.019	15.442	15.886	64.661	94.913	46,8
Prod. petrolíferos	337	312	314	307	321	333	2.126	1.923	-9,6
Biomasa	221	205	201	216	196	199	1.125	1.238	10,0
R.S.U.	284	308	332	318	199	296	1.446	1.736	20,1

(1) Millones de termias

Fuente : MITYC.SGE

## IV.7.-CONSUMO DE ENERGIA PRIMARIA EN LA GENERACION DE ENERGIA ELECTRICA. (Unidad : ktep)

	2008						Acumulado a Junio		
	ENE.	FEB.	MAR.	ABR.	MAY.	JUN.	2007	2008	2008/07
<b>I.-SISTEMA DE PENINSULAR</b>	4.767	4.479	4.343	3.933	3.810	3.824	25.054	25.156	0,4
<b>I.1.-REGIMEN ORDINARIO</b>	4.018	3.821	3.484	3.133	3.173	3.145	20.870	20.773	-0,5
Hidroeléctrica	91	64	69	188	243	226	1.246	881	-29,3
Térmica	3.927	3.757	3.415	2.944	2.930	2.919	19.623	19.892	1,4
Nuclear	1.451	1.396	1.459	1.096	1.277	1.249	7.092	7.927	11,8
Total carbón	1.208	1.105	884	744	515	477	8.193	4.932	-39,8
-Hulla y antracita nacional	314	320	278	225	135	124	2.151	1.397	-35,1
-Lignito pardo	44	0	0	0	0	0	609	44	-92,7
-Lignito negro	79	80	87	66	48	34	504	394	-21,8
-Hulla importada	747	682	495	434	307	296	4.791	2.962	-38,2
-Gas siderúrgico	23	22	24	18	25	23	138	136	-1,7
Gas natural	1.239	1.235	1.046	1.077	1.114	1.156	4.151	6.868	65,4
Prod. petrolíferos	28	22	26	28	24	37	187	165	-11,7
<b>I.2.-REGIMEN ESPECIAL</b>	750	658	859	800	636	679	4.184	4.383	4,8
Hidroeléctrica	29	20	25	48	48	47	242	217	-10,4
Eólica	225	168	339	271	133	161	1.198	1.297	8,3
Solar	5	6	9	11	11	12	12	54	337,0
Carbón	4	3	4	6	4	2	27	24	-13,4
Gas natural	291	272	288	274	276	274	1.668	1.675	0,4
Prod. petrolíferos	65	59	62	57	58	60	366	360	-1,7
Biomasa	63	59	57	62	57	57	321	355	10,5
Biogas	22	21	21	18	20	17	114	118	4,0
R.S.U.	47	50	55	52	31	49	235	283	20,5
<b>II.-SISTEMA EXTRAPENINSULAR</b>	314	300	297	278	297	300	1.904	1.786	-6,2
<b>II.1.-BALEARES</b>	117	113	114	96	111	119	742	669	-9,8
-REGIMEN ORDINARIO	112	107	109	91	105	114	713	637	-10,6
Carbón	70	67	66	52	60	69	354	384	8,5
Prod. petrolíferos	42	40	42	39	45	45	360	254	-29,4
-REGIMEN ESPECIAL	5	5	6	5	5	5	29	32	11,4
Prod. petrolíferos	0	0	0	0	0	0	1	2	9,0
R.S.U.	5	5	5	5	5	5	27	30	10,8
Eólica	0	0	0	0	0	0	0	0	16,7
Solar	0	0	0	0	0	0	0	0	244,4
<b>II.2.-CANARIAS</b>	189	180	175	174	180	174	1.121	1.072	-4,3
-REGIMEN ORDINARIO	184	174	167	167	173	168	1.091	1.033	-5,3
Hidroeléctrica	0	0	0	0	0	0	0	0	
Prod. petrolíferos	184	174	167	167	173	168	1.091	1.033	-5,3
-REGIMEN ESPECIAL	5	5	8	7	7	6	30	39	29,7
Prod. petrolíferos	4	4	4	3	4	2	15	20	39,7
Eólica	1	2	4	3	3	4	15	17	13,7
Solar	0	0	0	0	0	0	1	2	172,0
<b>II.3.-CEUTA y MELILLA</b>	8	8	7	7	7	7	42	44	5,6
-REGIMEN ORDINARIO	8	7	7	7	7	7	40	43	6,8
Prod. petrolíferos	8	7	7	7	7	7	40	43	6,8
-REGIMEN ESPECIAL	0	0	0	0	0	0	2	1	-19,6
R.S.U.	0	0	0	0	0	0	2	1	-19,6
<b>Consumo total de energía primaria</b>	<b>5.082</b>	<b>4.779</b>	<b>4.640</b>	<b>4.211</b>	<b>4.107</b>	<b>4.124</b>	<b>26.958</b>	<b>26.941</b>	<b>-0,1</b>
Hidroeléctrica	120	83	94	236	291	273	1.489	1.098	-26,2
Eólica	226	170	343	275	136	165	1.213	1.314	8,3
Fotovoltaica	5	6	9	11	11	13	13	56	328,3
Nuclear	1.451	1.396	1.459	1.096	1.277	1.249	7.092	7.927	11,8
Carbón	1.282	1.175	954	802	579	548	8.574	5.340	-37,7
Gas natural	1.530	1.507	1.334	1.352	1.390	1.430	5.819	8.542	46,8
Prod. petrolíferos	331	307	308	302	311	319	2.060	1.877	-8,9
Biomasa	63	59	57	62	57	57	321	355	10,5
Biogas	22	21	21	18	20	17	114	118	4,0
R.S.U.	51	56	60	57	36	53	263	314	19,3

Fuente : MITYC.SGE

IV.8.- EVOLUCION DEL CONSUMO DE ENERGIA PRIMARIA EN ESPAÑA.(1973-2007) (ktep)

AÑO	Carbón (1)		Petróleo		Gas natural		Hidráulica (2)		Nuclear		Saldo (3)		TOTAL	
	Ktep.	(%)	Ktep.	(%)	Ktep.	(%)	Ktep.	(%)	Ktep.	(%)	Ktep.	(%)	Ktep.	(%)
1.973	9.875	18,2	39.455	72,9	794	1,5	2.489	4,6	1.705	3,1	-173	-0,3	54.145	100
1.974	9.169	16,2	42.095	74,5	852	1,5	2.635	4,7	1.882	3,3	-98	-0,2	56.535	100
1.975	10.332	17,9	42.230	73,2	941	1,6	2.244	3,9	1.966	3,4	-53	-0,1	57.660	100
1.976	9.584	15,5	47.353	76,7	1.092	1,8	1.808	2,9	1.969	3,2	-67	-0,1	61.739	100
1.977	10.227	16,5	45.714	73,5	1.184	1,9	3.413	5,5	1.700	2,7	-81	-0,1	62.158	100
1.978	10.229	15,9	47.389	73,8	1.269	2,0	3.468	5,4	1.993	3,1	-132	-0,2	64.216	100
1.979	10.648	16,0	49.134	73,6	1.327	2,0	3.994	6,0	1.746	2,6	-128	-0,2	66.721	100
1.980	13.337	19,4	50.070	72,8	1.567	2,3	2.544	3,7	1.351	2,0	-119	-0,2	68.750	100
1.981	15.178	22,4	46.439	68,7	1.765	2,6	1.894	2,8	2.494	3,7	-125	-0,2	67.644	100
1.982	17.253	25,4	44.395	65,5	1.890	2,8	2.265	3,3	2.285	3,4	-260	-0,4	67.828	100
1.983	17.636	26,1	42.545	63,0	2.202	3,3	2.335	3,5	2.778	4,1	-9	0,0	67.487	100
1.984	18.057	25,9	40.907	58,6	1.877	2,7	2.718	3,9	6.016	8,6	199	0,3	69.774	100
1.985	19.121	27,0	39.538	55,9	2.195	3,1	2.701	3,8	7.308	10,3	-92	-0,1	70.771	100
1.986	18.695	25,4	40.676	55,2	2.336	3,2	2.282	3,1	9.761	13,3	-108	-0,1	73.642	100
1.987	18.003	23,6	42.520	55,8	2.648	3,5	2.358	3,1	10.755	14,1	-132	-0,2	76.152	100
1.988	15.248	19,3	44.282	56,0	3.440	4,4	3.035	3,8	13.151	16,6	-115	-0,1	79.041	100
1.989	19.173	22,3	46.025	53,6	4.505	5,2	1.640	1,9	14.625	17,0	-157	-0,2	85.811	100
1.990	18.974	21,6	47.741	54,2	5.000	5,7	2.205	2,5	14.138	16,1	-36	0,0	88.022	100
1.991	18.992	21,0	49.367	54,5	5.511	6,1	2.349	2,6	14.484	16,0	-58	-0,1	90.645	100
1.992	19.277	21,2	50.464	55,6	5.851	6,4	1.724	1,9	14.537	16,0	55	0,1	91.908	100
1.993	18.418	20,3	49.709	54,7	5.829	6,4	2.155	2,4	14.609	16,1	109	0,1	90.828	100
1.994	18.018	19,3	51.894	55,6	6.479	6,9	2.425	2,6	14.415	15,4	160	0,2	93.390	100
1.995	18.721	19,2	54.610	55,9	7.504	7,7	2.000	2,0	14.449	14,8	386	0,4	97.670	100
1.996	15.810	16,1	55.433	56,6	8.401	8,6	3.521	3,6	14.680	15,0	91	0,1	97.936	100
1.997	18.010	17,4	57.396	55,3	11.057	10,7	3.117	3,0	14.411	13,9	-264	-0,3	103.726	100
1.998	18.300	16,5	61.670	55,7	11.816	10,7	3.220	2,9	15.376	13,9	293	0,3	110.676	100
1.999	20.976	18,1	63.041	54,4	13.535	11,7	2.484	2,1	15.337	13,2	492	0,4	115.865	100
2.000	22.137	18,2	64.663	53,2	15.223	12,5	2.943	2,4	16.211	13,3	382	0,3	121.558	100
2.001	20.105	16,2	66.622	53,7	16.405	13,2	4.132	3,3	16.602	13,4	298	0,2	124.164	100
2.002	22.679	17,7	67.334	52,4	18.757	14,6	2.808	2,2	16.422	12,8	458	0,4	128.457	100
2.003	21.046	15,9	69.233	52,3	21.255	16,1	4.584	3,5	16.125	12,2	109	0,1	132.352	100
2.004	22.000	15,9	71.018	51,4	24.671	17,9	4.128	3,0	16.576	12,0	-260	-0,2	138.133	100
2.005	22.514	15,9	71.765	50,6	29.120	20,5	3.527	2,5	14.995	10,6	-116	-0,1	141.806	100
2.006	19.849	14,1	70.759	50,4	30.298	21,6	4.227	3,0	15.669	11,2	-282	-0,2	140.520	100
2.007	21.875	15,3	70.848	49,6	31.603	22,1	4.764	3,3	14.360	10,0	-495	-0,3	142.955	100

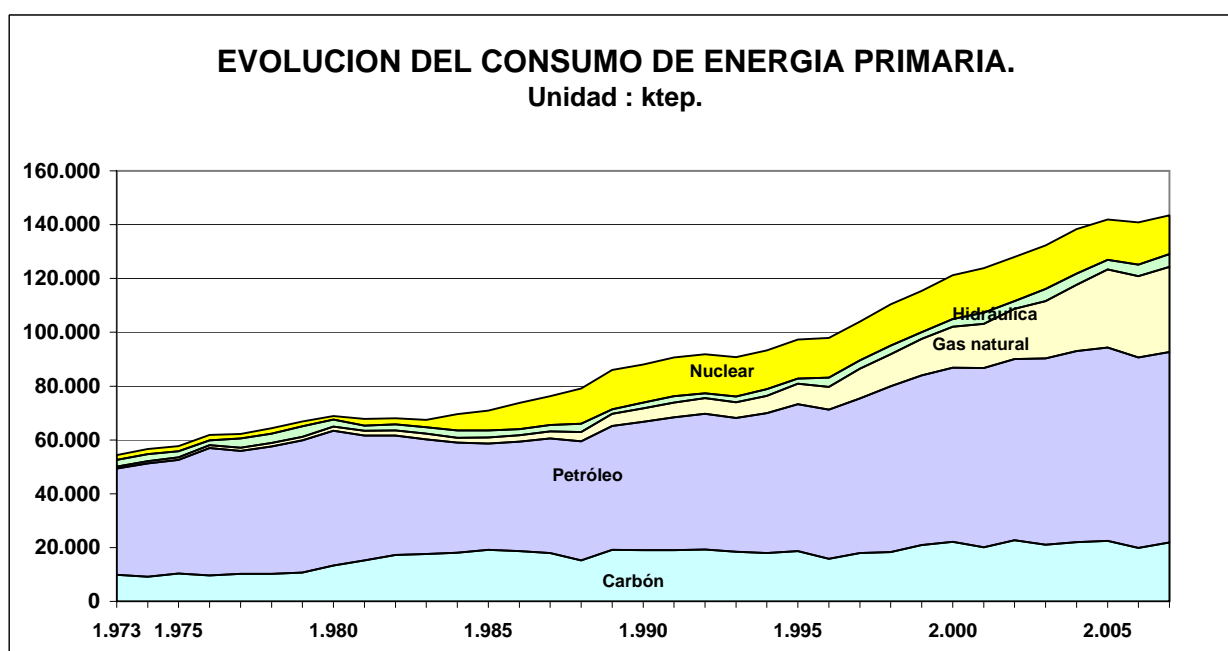
(1): Incluye R.S.U. y otros combustibles sólidos consumidos en generación eléctrica

(2): Incluye energía eólica y solar fotovoltaica.

(3): Saldo de intercambios internacionales de energía eléctrica.(Importación - Exportación)

Metodología : A,I,E,

Fuente : MITyC.SGE

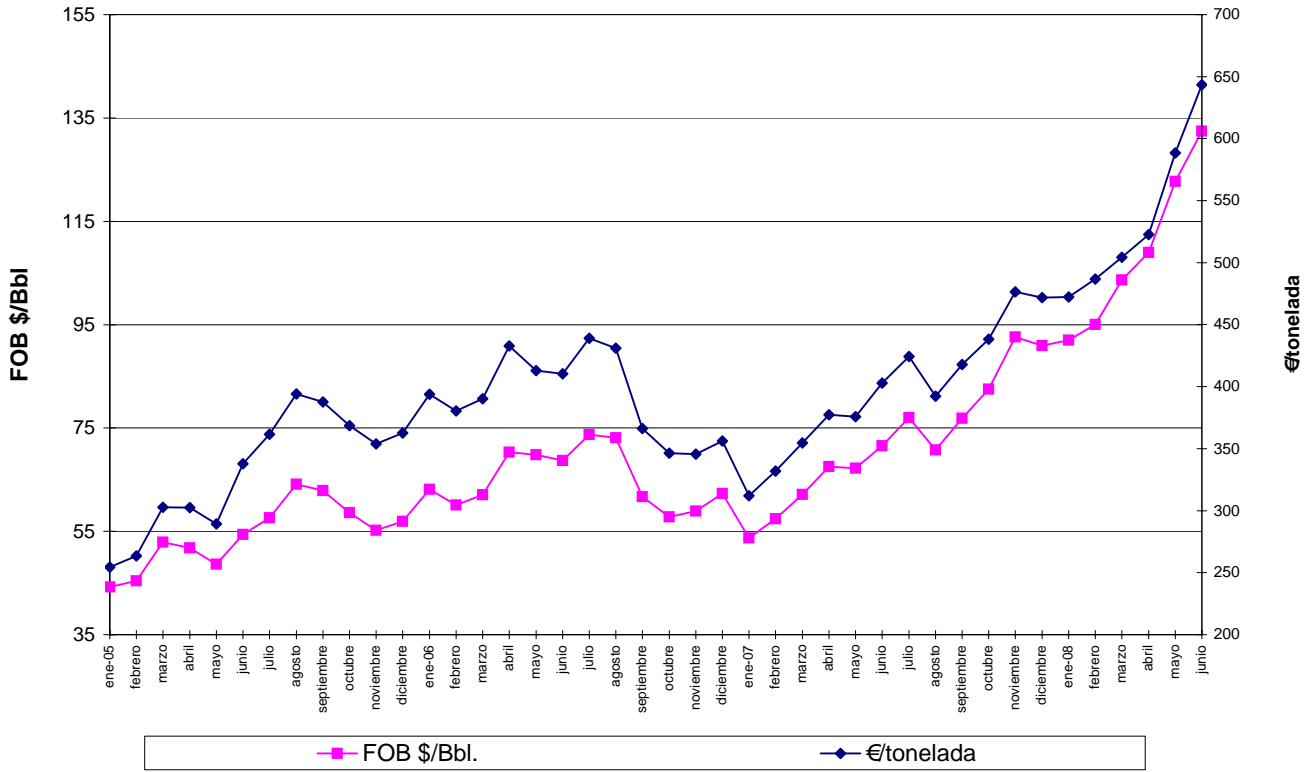




**V. PRECIOS ENERGETICOS**



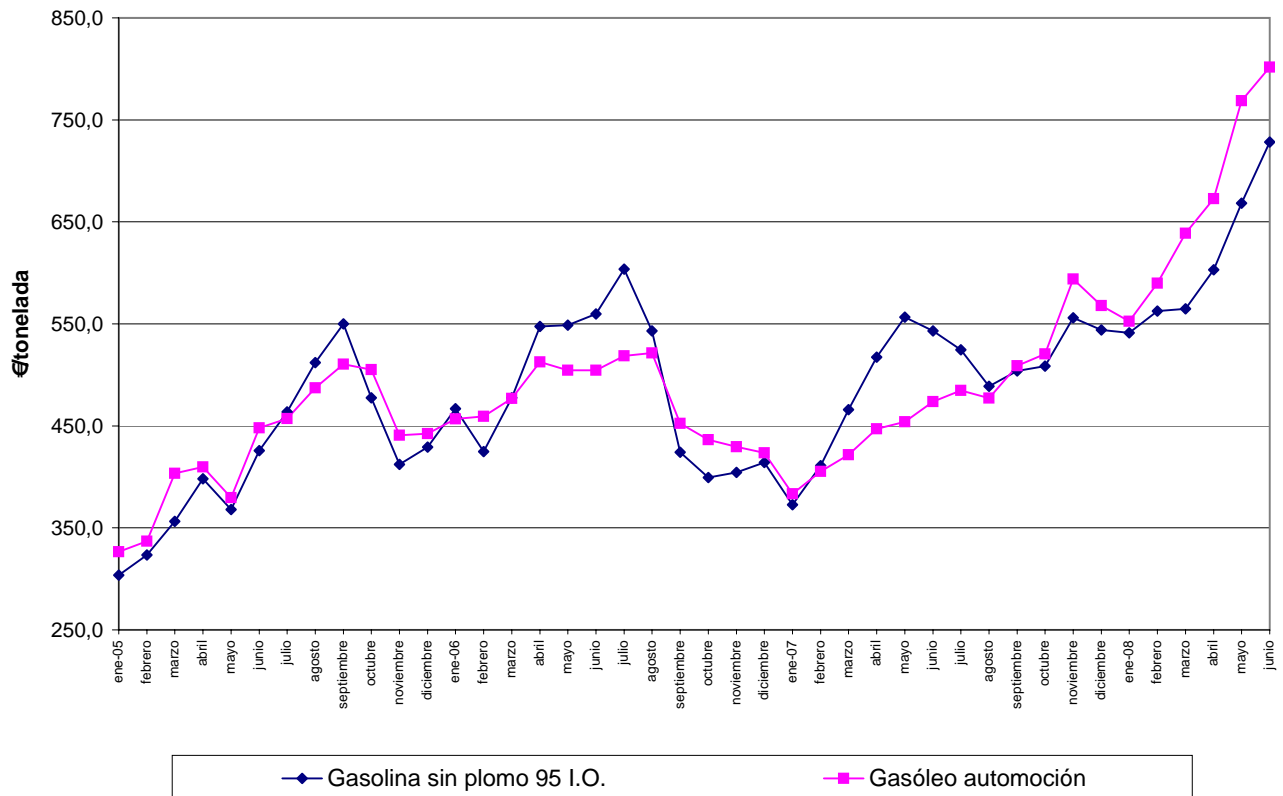
### PRECIO DEL PETROLEO CRUDO BRENT



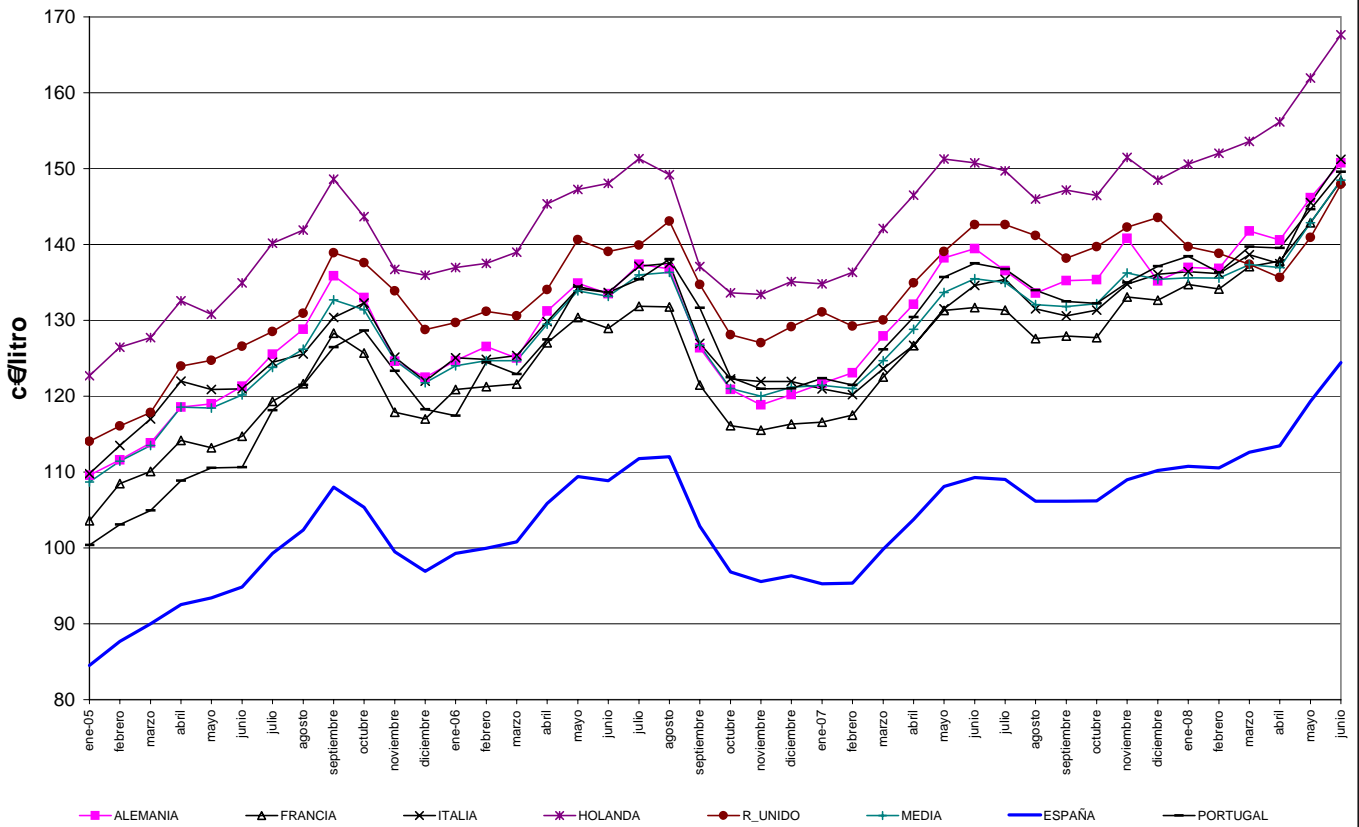
### PRECIO MEDIO DEL CRUDO BRENT

Año	1990	1991	1992	1993	1994	1995	1996	1997	1998	1999	2000	2001	2002	2003	2004	2005	2006	2007
Media(\$/Bbl)	23,7	20,0	19,3	17,0	15,8	17,0	20,7	19,1	12,7	18,0	28,5	24,5	25,0	28,8	38,2	54,4	65,1	72,5

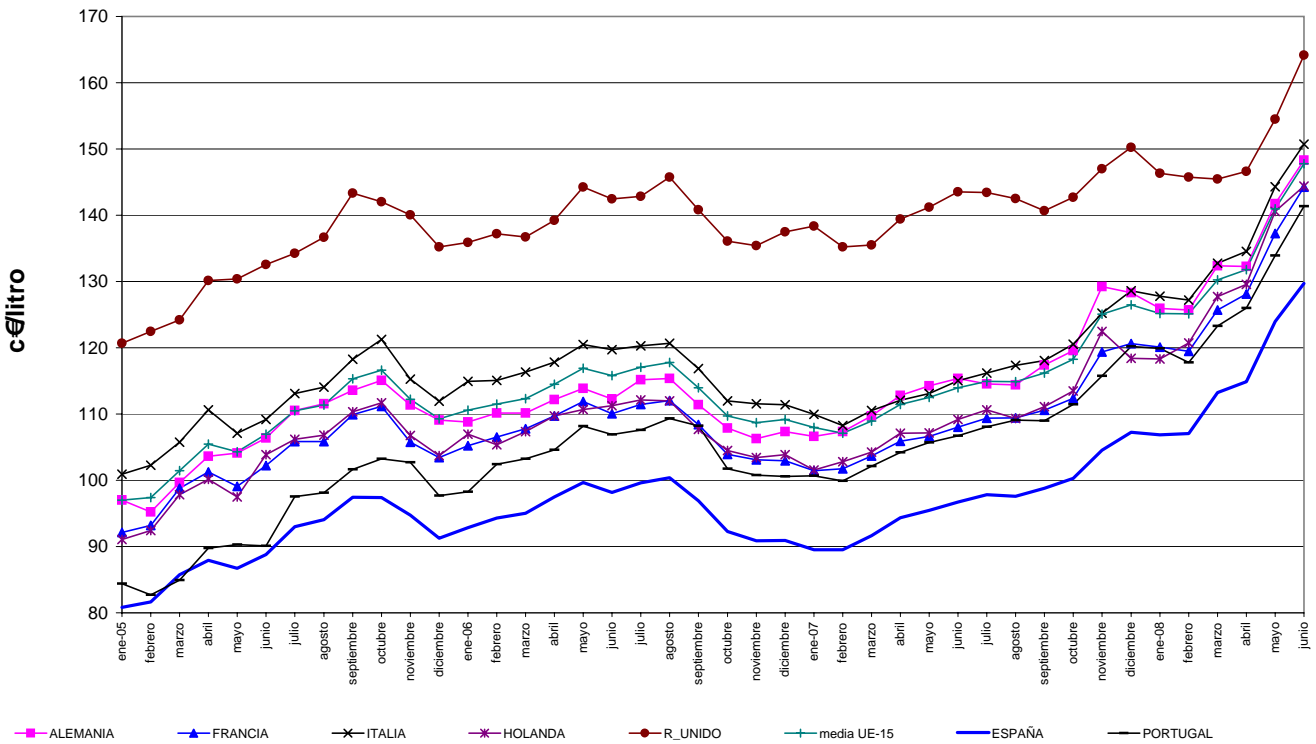
### PRECIOS DE PRODUCTOS PETROLÍFEROS EN EUROPA



### Precios venta al público en la U.E. Gasolina sin plomo (I.O. 95)

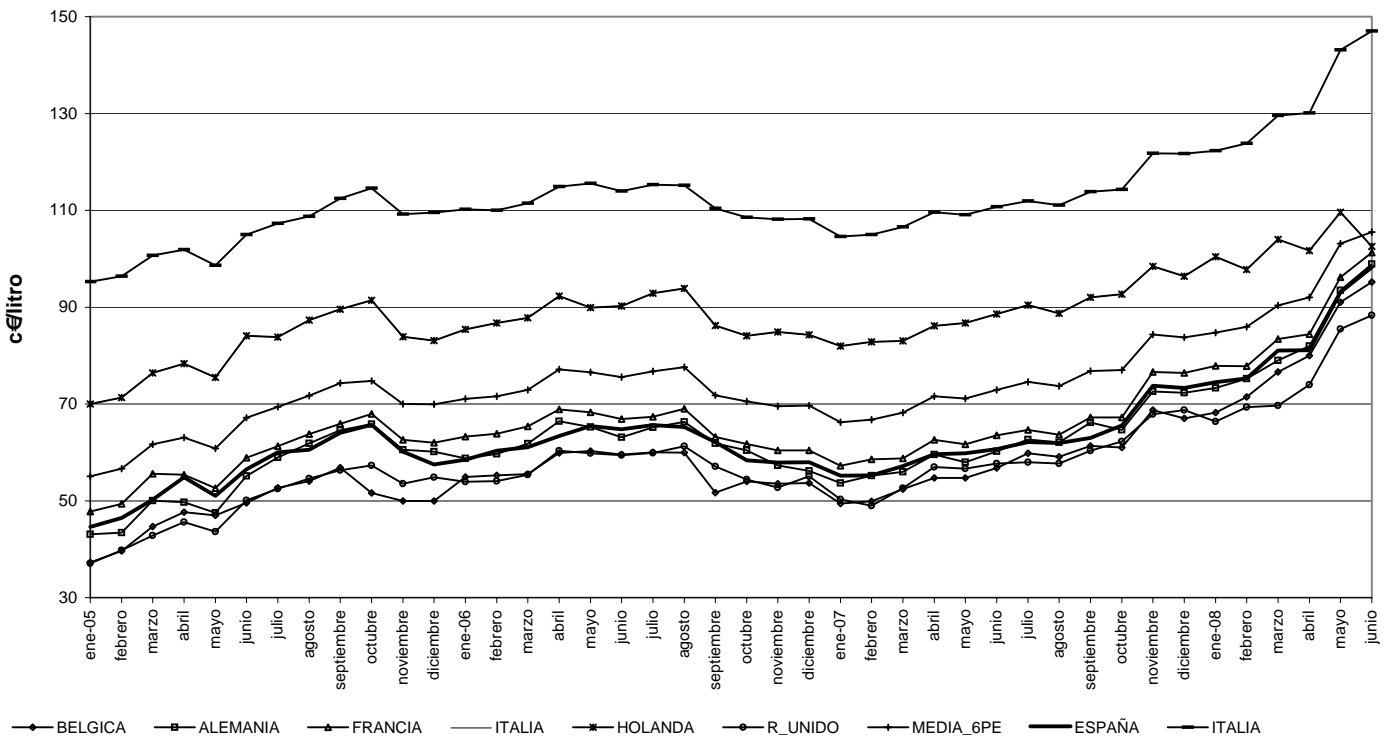


### Precios venta al público en la U.E. Gasóleo automoción

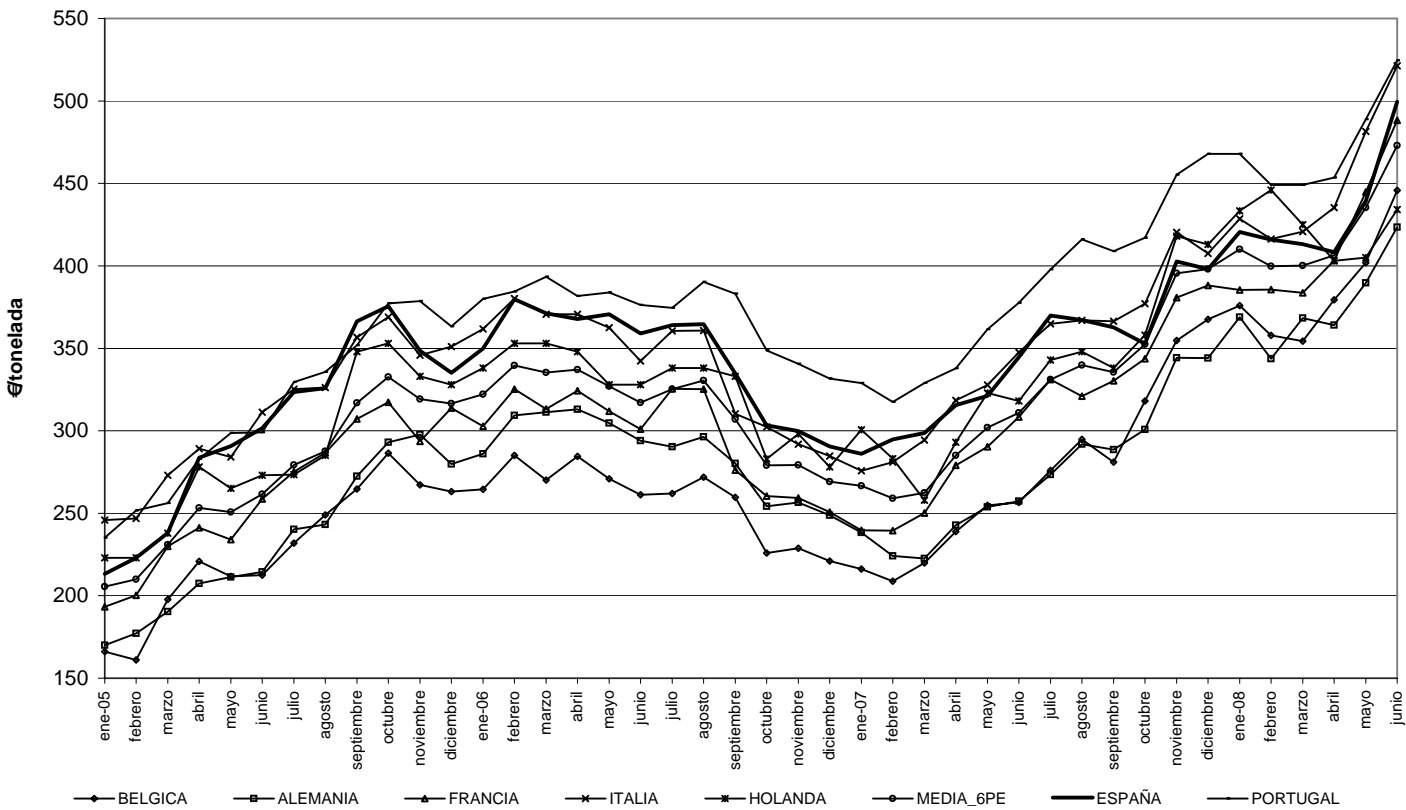




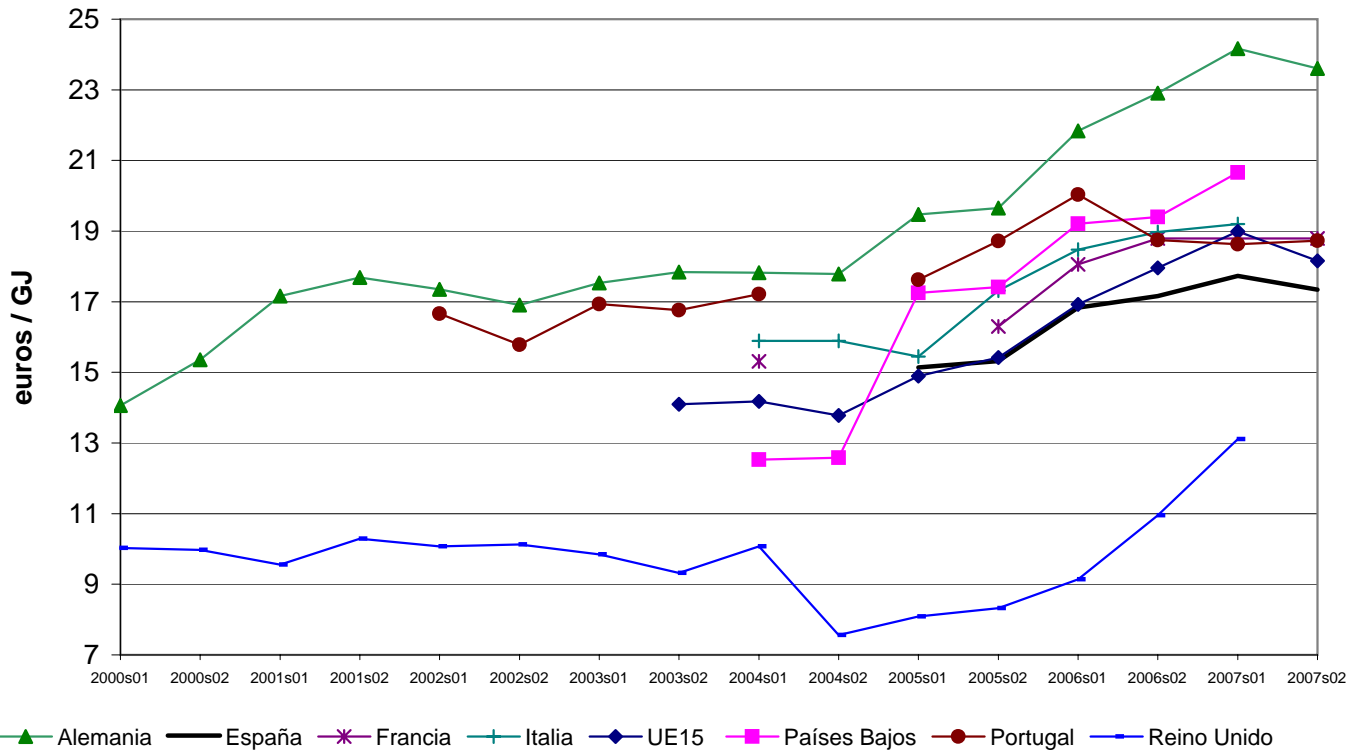
**Precios venta al público en la U.E.  
Gasóleo calefacción**



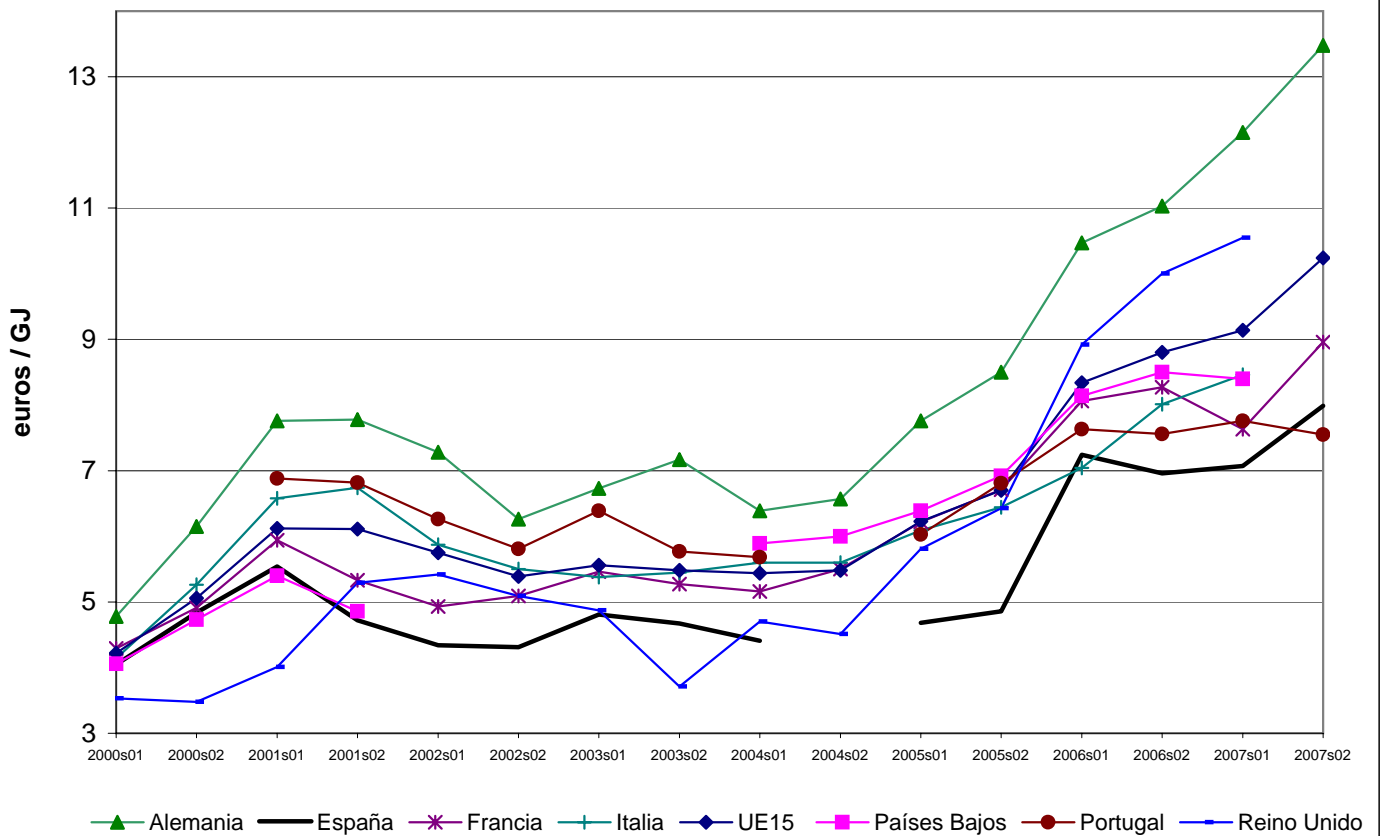
**Precio con impuestos en la U.E.  
Fuelóleo B.I.A.**



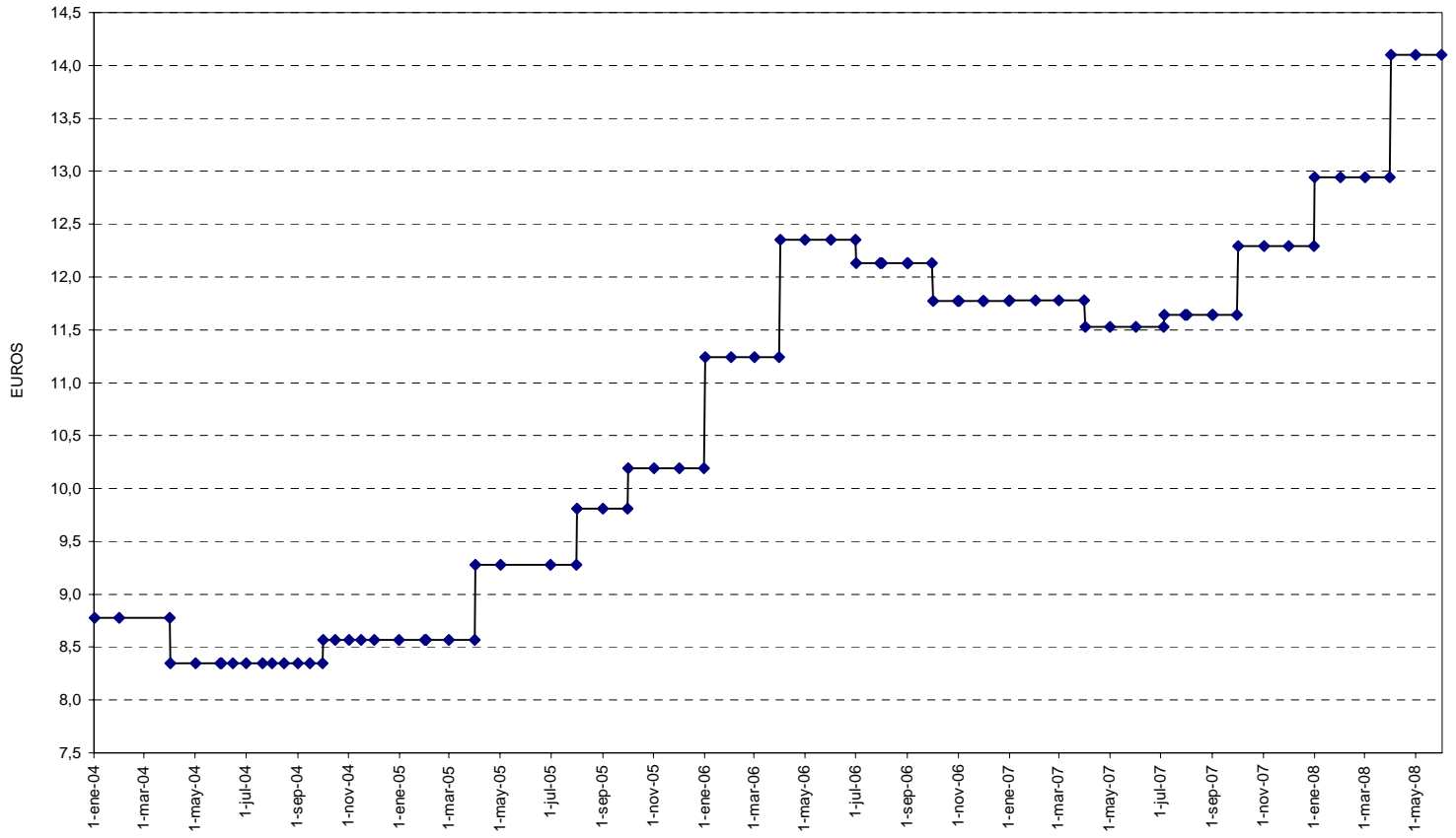
**Precio con impuestos del gas natural**  
**Consumidor doméstico tipo D2 (consumo 16,74 GJ/año)** Fuente: Eurostat



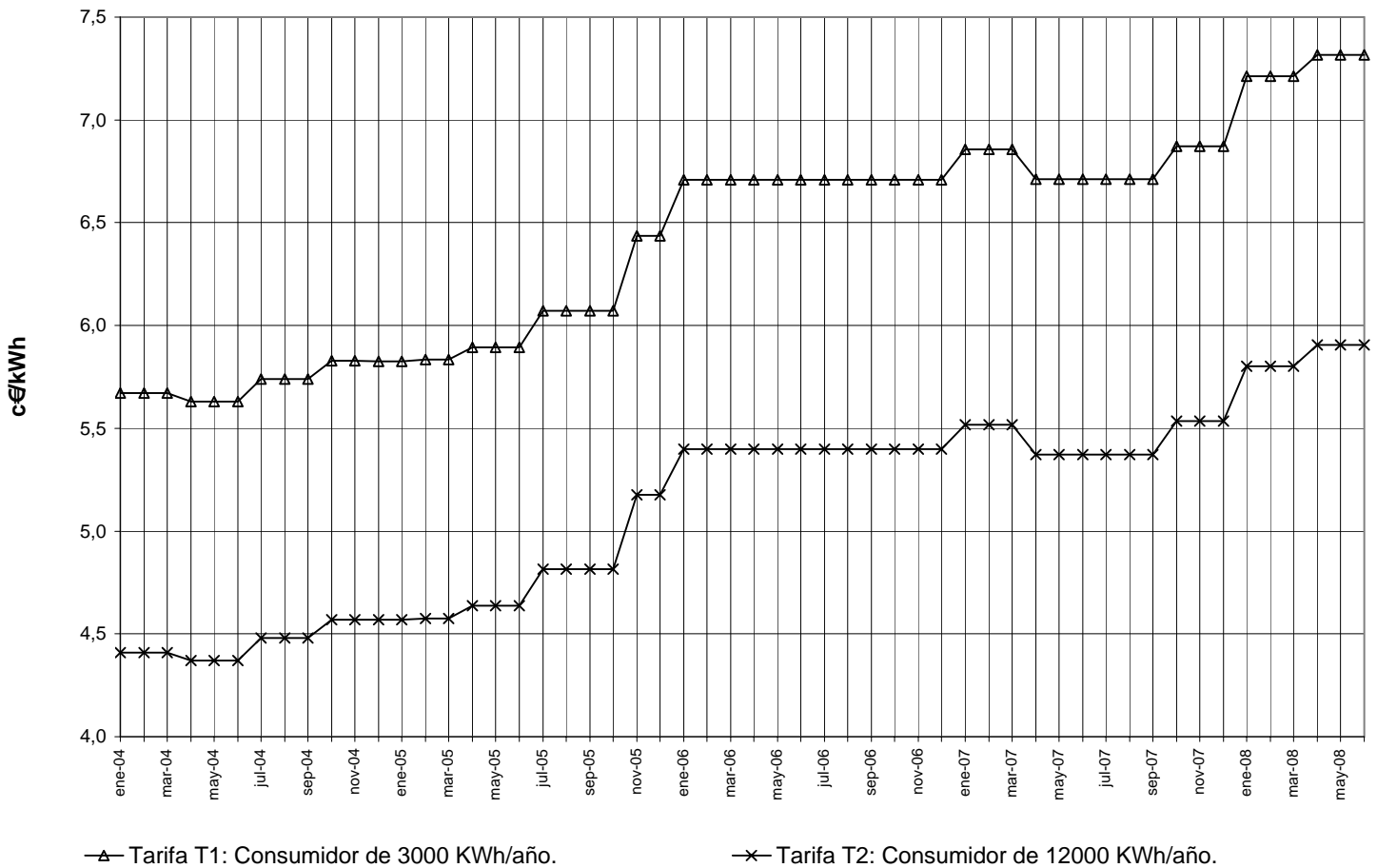
**Precio sin impuestos del gas natural**  
**Consumidor industrial tipo I3.1 (consumo 41,86 TJ/año)** Fuente: Eurostat



### PRECIO MÁXIMO DE VENTA DE LA BOTELLA DE BUTANO DE 12,5 KG.



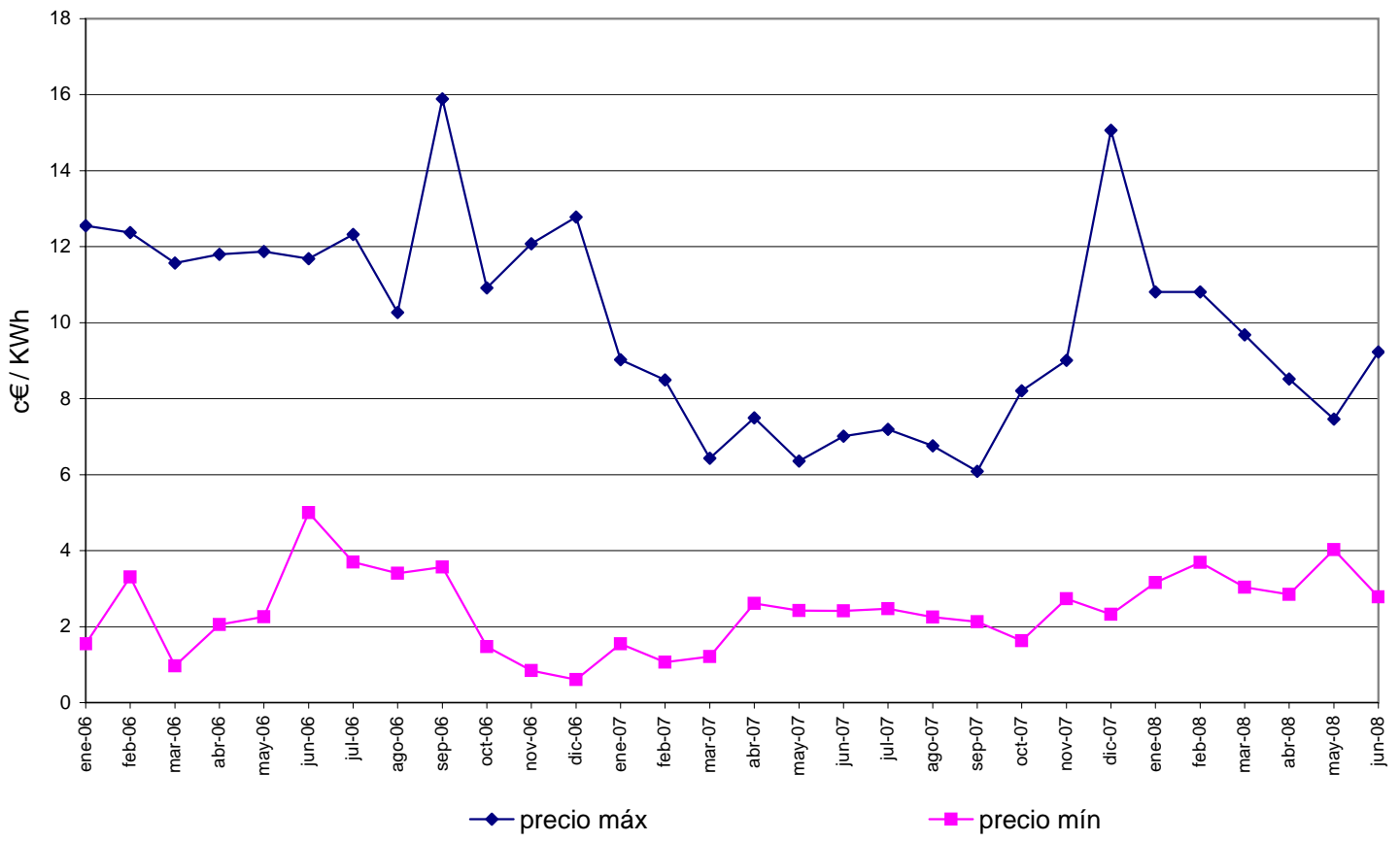
### PRECIOS MÁXIMOS DEL GAS NATURAL DOMÉSTICO/COMERCIAL



▲ Tarifa T1: Consumidor de 3000 kWh/año.

× Tarifa T2: Consumidor de 12000 kWh/año.

### Precio del mercado de electricidad (precio final del mercado de producción)



## METODOLOGIA

La AIE expresa sus balances de energía en una unidad común que es la tonelada equivalente de petróleo (tep). Una tep se define como  $10^7$  Kcal. La conversión de unidades habituales a tep se hace en base a los poderes caloríficos inferiores de cada uno de los combustibles considerados.

**Carbón:** Comprende los distintos tipos de carbón, (hulla, antracita, lignito negro y lignito pardo), así como productos derivados (aglomerados, coque, etc). En el consumo final de carbón se incluye el consumo final de gas de horno alto y de gas de coquería. El consumo primario de carbón recoge, además del consumo final, los consumos en el sector transformador (generación eléctrica, coquerías, resto de sectores energéticos) y las pérdidas. El paso a tep se hace utilizando los poderes caloríficos inferiores reales, según la tabla adjunta.

**Petróleo:** Comprende:

- Petróleo crudo, productos intermedios y condensados de gas natural.
- Productos petrolíferos incluidos los gases licuados del petróleo (GLP) y gas de refinería.

El consumo final, en el sector transporte, comprende todo el suministro a aviación, incluyendo a compañías extranjeras. En cambio los combustibles de barcos (bunkers) tanto nacionales como extranjeros, para transporte internacional, se asimilan a una exportación, no incluyéndose en el consumo nacional.

**Gas:** En consumo final incluye el gas natural y gas manufacturado procedente de cualquier fuente. En consumo primario incluye únicamente gas natural, consumido directamente o manufacturado.

**Energía hidráulica:** Recoge la producción bruta de energía hidroeléctrica primaria, es decir, sin contabilizar la energía eléctrica procedente de las centrales de bombeo. En la metodología empleada, su conversión a tep se hace en base a la energía contenida en la electricidad generada, es decir,  $1 \text{ Mwh} = 0,086 \text{ tep}$ .

**Energía nuclear:** Recoge la producción bruta de energía eléctrica de origen nuclear. Su conversión a tep se hace considerando un rendimiento medio de una central nuclear (33%), por lo que  $1 \text{ Mwh} = 0,2606 \text{ tep}$ .

**Electricidad:** Su transformación a tep, tanto en el caso de consumo final directo como en el saldo de comercio exterior se hace con la equivalencia  $1 \text{ Mwh} = 0,086 \text{ tep}$ .

El consumo de energía primaria se calcula suponiendo que las centrales eléctricas mantienen el rendimiento medio del año anterior. Salvo en el caso de electricidad o de grandes consumidores (generación eléctrica, siderurgia, cemento, etc.) en que se contabilizan los consumos reales, en el resto se consideran como tales las ventas o entregas de las distintas energías, que pueden no coincidir con los consumos debido a las posibles variaciones de existencias, que en períodos cortos de tiempo pueden tener relevancia.

COEFICIENTES DE PASO A TONELADAS EQUIVALENTES DE PETROLEO (tep)

Valores estimados (Tep/Tm)		Coeficientes recomendados por la AIE (Tep/Tm)	
<b>CARBON:</b>		<b>PRODUCTOS PETROLIFEROS:</b>	
Generación eléctrica:		- Petróleo crudo	1,019
- Hulla + Antracita	0,4970	- Condensados de Gas natural	1,080
- Lignito negro	0,3188	- Gas de refinería	1,150
- Lignito pardo	0,1762	- Fuel de refinería	0,960
- Hulla importada	0,5810	- G.L.P.	1,130
Coquerías:		- Gasolinas	1,070
- Hulla	0,6915	- Keroseno aviación	1,065
Resto usos:		- Keroseno agrícola y corriente	1,045
- Hulla	0,6095	- Gasóleos	1,035
- Coque metalúrgico	0,7050	- Fuel-oil	0,960
		- Naftas	1,075
		- Coque de petróleo	0,740
		- Otros productos	0,960
		GAS NATURAL (Tep/GCal P.C.S.)	0,090
		ELECTRICIDAD (Tep/Mwh)	0,086
		HIDRAULICA (Tep/Mwh)	0,086
		NUCLEAR (Tep/Mwh)	0,2606

**PREFIJOS:** Mega (M):  $10^6$

Giga (G):  $10^9$

Tera (T):  $10^{12}$

**UNIDADES Y FACTORES DE CONVERSIÓN PARA ENERGÍA:**

De:	A:	Tj	Gcal	Mtep	Mtermias	GWh
	Multiplicar por:					
<b>Tj</b>	1	238.8		$2.388 \times 10^{-5}$	0.2388	0.2778
<b>Gcal</b>	$4.1868 \times 10^{-3}$	1		$10^{-7}$	$10^{-3}$	$1.163 \times 10^{-3}$
<b>Mtermias</b>	4.1868	$10^3$		$10^{-4}$	1	1.163
<b>Mtep</b>	$4.1868 \times 10^4$	$10^7$		1	$10^4$	11630
<b>GWh</b>	3.6	860		$8.6 \times 10^{-5}$	0.86	1

**UNIDADES Y FACTORES DE CONVERSIÓN PARA VOLUMEN:**

De: \ A :	Galones(US)	Barriles	Pie cúbico	Litro	Metro cúbico
Multiplicar por:					
<b>Galones(US)</b> 1	0.02381	0.1337	3.785	0.0038	
<b>Barriles</b>	42.0	1	5.615	159.0	0.159
<b>Pie cúbico</b>	7.48	0.1781	1	28.3	0.0283
<b>Litro</b>	0.2642	0.0063	0.0353	1	0.001
<b>Metro cúbico</b>	264.2	6.289	35.314	1000	1

Utilizado en gas: bcm =  $10^9$  m<sup>3</sup>  
 1 bcm aprox. equivalente a  $10^4$  Mtermias

<b>ABREVIATURAS Y SIMBOLOS</b>
--------------------------------

SGE	Secretaría General de Energía
DGPEM	Dirección General de Política Energética y Minas.
AIE	Agencia Internacional de la Energía.
EUROSTAT	Oficina Estadística de las Comunidades Europeas.
IDAE	Instituto para la Diversificación y Ahorro de la Energía.
INE	Instituto Nacional de Estadística.
R.E.E.	Red Eléctrica de España, S.A.
UE	Unión Europea.
UNESA	Asociación Española de la Industria Eléctrica.
b.c.	Barras de central.
b.g.	Bornes de generador.
Gcal. PCS	Gigacalorías de Poder Calorífico Superior.
GWh.	Gigawatio hora.
MWh.	Megawatio hora.
Ktep.	Miles de toneladas equivalentes de petróleo.
Kt.	Miles de toneladas.
tep.	Toneladas equivalentes de petróleo.
FOB \$/Bbl	Precio "Free on Board" en Dólares/barril.