

BOLETÍN TRIMESTRAL DE  
COYUNTURA ENERGÉTICA

NÚMERO 57  
1er. trimestre 2009



## SUMARIO

### Página

LA COYUNTURA ENERGÉTICA EN EL CUARTO TRIMESTRE DE 2008.....	7
---	---

### CUADROS Y GRAFICOS

#### I. PRODUCCIÓN DE ENERGIA

1. Producción interior de energía primaria (ktep).....	15
2. Grado de autoabastecimiento de energía primaria (%).....	16
3. Producción interior de carbón (Kt).....	17
4. Producción interior de carbón (Ktep).....	18
5. Producción de energía eléctrica en el sistema de R.E.E. (por centrales)(GWh).....	19
6. Producción nacional de energía eléctrica (por combustibles)(GWh).....	20

#### II. COMERCIO EXTERIOR

1. Procedencia del del gas natural importado en España.....	23
2. Procedencia del petróleo crudo importado en España.....	24

#### III. CONSUMO DE ENERGÍA FINAL

1. Consumo de energía final (Ktep).....	29
2. Consumo final de productos petrolíferos (Ktep).....	30
3. Consumo final de gas (Ktep).....	32
4. Consumo final de carbón (Ktep).....	33
5. Consumo final de electricidad en el sistema de REE (GWh).....	34
6. Consumo final de electricidad en la península (GWh).....	34
7. Consumo final de electricidad en el sistema extrapeninsular (GWh).....	35
8. Consumo final nacional de electricidad (GWh). ....	35
9. Evolución del consumo de energía final en España (1973-2008)(Ktep).....	36

#### IV. CONSUMO DE ENERGÍA PRIMARIA

1. Consumo de energía primaria (Ktep) .....	39
2. Consumo total de carbón (Ktep).....	40
3. Consumo total de petróleo (Ktep) .....	40
4. Consumo total de gas natural (Ktep) .....	40
5. Consumo total de energías hidráulica y nuclear (Ktep).....	40
6. Consumo de combustibles en la generación de energía eléctrica (Miles de toneladas).....	41
7. Consumo de energía primaria en la generación de energía eléctrica (Ktep) .....	42
8. Evolución del consumo de energía primaria en España (1973-2008)(Ktep).....	43

#### V. PRECIOS ENERGÉTICOS

1. Evolución de las cotizaciones del petróleo crudo Brent .....	47
2. Evolución de las cotizaciones de productos petrolíferos en Europa.....	47
3. Precios de la gasolina sin plomo en países de la Unión Europea .....	48
4. Precios del gasóleo de automoción en países de la Unión Europea .....	48
5. Precios del gasóleo de calefacción en países de la Unión Europea .....	49
6. Precios del fuel oil BIA en países de la Unión Europea .....	49
7. Precios del gas natural para consumidores tipo en países de la UE.....	50
8. Evolución de los precios del gas natural doméstico/comercial.....	50
9. Precio máximo de venta de la botella de butano de 12,5 kg .....	51
10. Precio del mercado de electricidad .....	51
11. Precios del gas natural en la Unión Europea .....	52

METODOLOGIA .....	53
-------------------	----

ABREVIATURAS Y SIMBOLOS .....	55
-------------------------------	----

**LA COYUNTURA ENERGÉTICA EN EL PRIMER TRIMESTRE DE 2009**



## LA COYUNTURA ENERGÉTICA EN EL PRIMER TRIMESTRE DE 2009

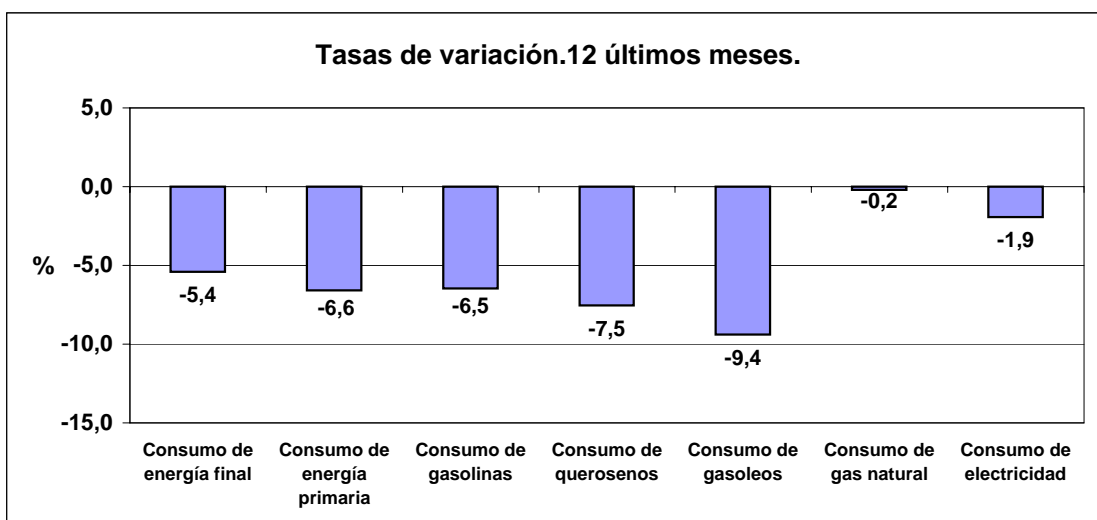
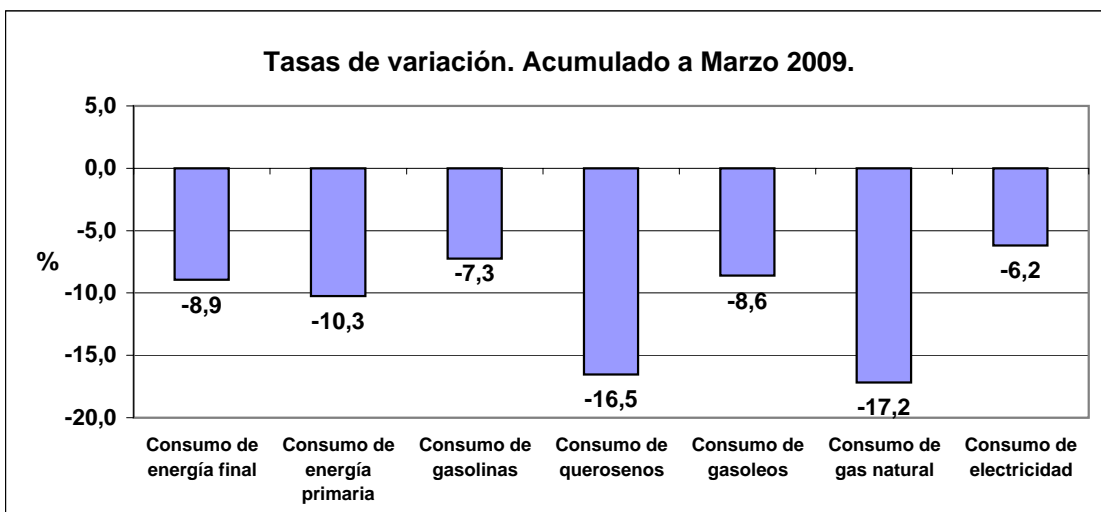
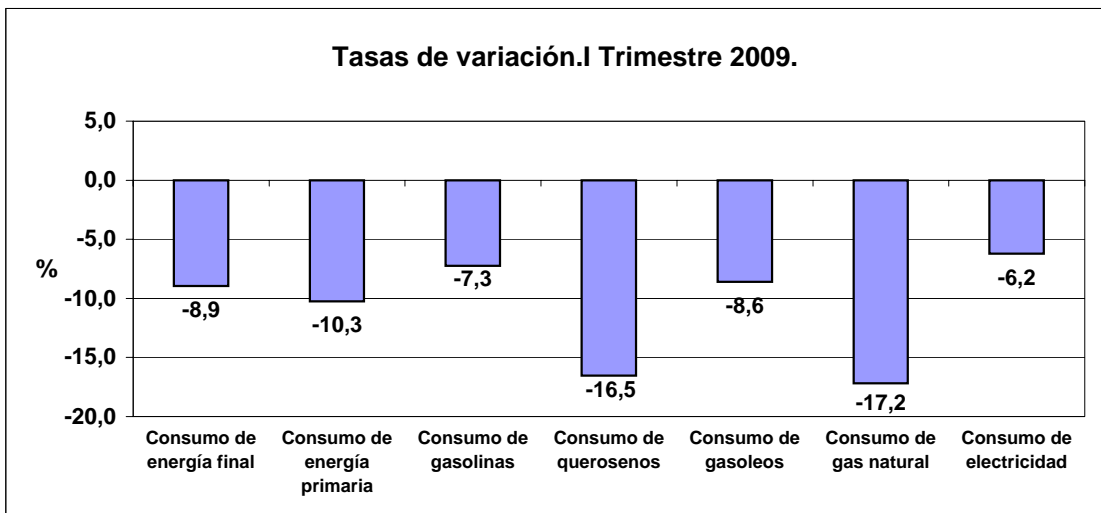
El *consumo total de energía*<sup>1</sup> en España en el primer trimestre de 2009 bajó de forma significativa respecto del mismo período del año anterior, acelerando los descensos de los tres trimestres anteriores. En esta evolución ha sido determinante la reducción del consumo de las energías finales, especialmente de gas, de electricidad y de los carburantes del transporte. Destaca también la recuperación de la producción hidroeléctrica en el trimestre, junto con la continuidad en el crecimiento de la generación eólica y solar, y por tanto, descenso del consumo de algunas energías fósiles en generación eléctrica. En el balance global, la tasa de descenso de la energía primaria ha sido mayor que la de la energía final.

Considerando únicamente el consumo energético final de la industria (excluida la de producción de electricidad y las refinerías de petróleo), los transportes y el sector doméstico y de servicios, la demanda de energía en España en el primer trimestre de 2009 ha sido significativamente inferior a la del mismo período de 2008, continuando la tendencia de descenso de los tres trimestres anteriores. La demanda eléctrica ha registrado una evolución similar, con descenso del consumo por segundo trimestre consecutivo. Esta evolución se ha debido, fundamentalmente, a la actividad económica, aunque también han influido las diferencias de laboralidad y temperatura respecto al mismo período del año anterior.

INDICADORES ENERGÉTICOS	2007/06	2008/07	2007			2008				2009
			II Trim.	III Trim.	IV Trim.	I Trim.	II Trim.	III Trim.	IV Trim.	I Trim.
Tasas de variación	%	%								
Consumo de energía final	3,1	-2,9	4,9	1,8	4,9	0,7	-3,1	-3,0	-6,2	-8,9
Consumo de energía primaria	1,7	-3,6	3,0	0,3	5,8	1,5	-4,0	-4,4	-7,3	-10,3
Consumo de gasolinas	-5	-5,7	-6,4	-5,3	-4,0	-4,1	-7,1	-5,3	-6,3	-7,3
Consumo de querosenos	5,5	-1,4	7,8	6,7	7,5	12,4	2,3	-5,2	-11,9	-16,5
Consumo de gasóleos	3,4	-8,8	5,1	2,9	3,1	-6,5	-9,7	-10,3	-9,0	-8,6
Consumo de gas natural	4,3	10,1	2,3	1,7	21,1	18,8	15,4	14,4	-5,3	-17,2
Consumo de electricidad	2,9	-0,1	4,0	0,4	5,1	0,7	0,8	0,9	-2,8	-6,2

FUENTE: MITyC. SEE. (Ministerio de Industria Turismo y Comercio. Secretaría de Estado de Energía).

<sup>1</sup> Los Balances de este Boletín no incluyen energías renovables de uso final, al no disponerse de datos mensuales.



FUENTE: MITYC.SEE. (Ministerio de Industria Turismo y Comercio.Secretaría de Estado de Energía).



## **Demanda**

El consumo de **energía final** en España en el primer trimestre de 2009 ha sido un 8,9% inferior al del mismo período de 2008, tasa que continúa la tendencia de descenso del año anterior. Esta evolución se ha debido al menor consumo de la demanda industrial y del transporte, unido a diferencias de laboralidad y temperatura.

Por energías, el consumo de **electricidad** para usos finales total nacional ha bajado un 6,2% en el primer trimestre, descenso que continúa la tendencia iniciada en el cuarto trimestre del año anterior. La demanda final del sistema peninsular ha bajado un 6,4%, mientras que en el sistema de Red Eléctrica de España, S.A. (REE), bajó un 6,5%. Esta diferencia se debe a la estimación provisional del autoconsumo de autoprodutores, que indica un descenso del 5%, mientras continúa creciendo su volcado a la red, 14,1% en el primer trimestre. Las diferencias de laboralidad y temperatura han potenciado ligeramente la demanda entre los dos períodos considerados.

En el sistema extrapeninsular (Baleares, Canarias, Ceuta y Melilla), el consumo final de electricidad ha bajado un 1,6% en el primer trimestre de 2009 respecto al mismo período del año anterior. La demanda en los sistemas de Baleares creció un 0,4%; en los de Canarias bajó un 3,1% y en Ceuta y Melilla subió un 4,3%.

El consumo final de **productos petrolíferos** en el primer trimestre de 2009 ha bajado un 8,5% respecto del mismo período de 2008, manteniendo la tendencia de descenso del año anterior. Por sectores, continúa la caída del consumo de carburantes del transporte, con diferencias entre productos, pero destacando la del gasóleo auto, -7,9% en el primer trimestre, derivado de la menor actividad económica y en línea con el estancamiento tanto del parque de vehículos industriales, como del de turismos. La demanda de gasolinas sigue la tendencia de descenso significativo de años anteriores.

La demanda de querosenos también continúa su tendencia de descenso iniciada en el segundo semestre del año anterior, con caída del 16,5% en el primer trimestre. Finalmente, en el sector industrial, en el mismo período subió la demanda de naftas pero siguió cayendo la de coque y en el agregado de otros productos. También bajó la demanda de combustibles de calefacción para el sector doméstico y terciario, gasóleo C y GLP.

El consumo final de **carbón** ha bajado fuertemente en el primer trimestre, un 18,6% debido tanto al consumo en siderurgia como en cemento. El consumo final de **gas** ha bajado también un 12,1%.

El consumo de **energía primaria** ha bajado en el primer trimestre un 10,3%, acelerando los descensos de los tres trimestres anteriores. En esta evolución ha sido determinante la evolución de las demandas finales, aunque también tenido influencia la estructura de generación eléctrica, porque ha aumentado la producción hidroeléctrica, eólica y solar. En generación con combustibles fósiles, ha bajado fuertemente con ciclos combinados de gas, -23,4% y con carbón, -21,2%, subiendo ligeramente con productos petrolíferos. La generación hidroeléctrica ha subido un 147%, la nuclear ha bajado un 13,7%, la eólica y solar ha subido un 16,5% y con biomasa y residuos ha bajado un 6,4%.

Finalmente, la **producción interior de energía primaria** en el primer trimestre de 2009 fue un 2% inferior a la del mismo período de 2008, con descenso en carbón y nuclear y aumento en las renovables distintas de la biomasa. El grado de autoabastecimiento energético se ha situado en el 20,3%.

### **Precios energéticos**

Los precios "spot" de petróleo crudo en dólares/barril han subido significativamente en el cuarto trimestre de 2008, situándose en marzo un 20% por encima de la cotización de diciembre, pero un 53% por debajo de la del mismo mes del año anterior, rompiendo la tendencia bajista que se registró durante todo el segundo semestre del año 2008.

El precio en euros ha sido inferior dada la favorable evolución del tipo de cambio en el período. Los precios "spot" de productos petrolíferos en el cuarto trimestre han seguido una trayectoria similar a la del crudo, manteniéndose los de gasolina por debajo de los de gasóleo auto en todo el período.

Los **precios de venta al público de productos petrolíferos**, en los países miembros de la Unión Europea, siguen habitualmente una trayectoria similar a la de los precios "spot" de productos, matizada por la evolución de la paridad de la moneda europea con el dólar y las variaciones de fiscalidad. Los precios, en marzo de 2009, de la gasolina sin plomo fueron en general superiores a los de inicio de año, e inferiores los de gasóleo auto.

La comparación de precios de venta al público de los productos petrolíferos, en los principales países de la UE, indica que fueron en España inferiores a la media comunitaria, en octubre, en gasolina sin plomo, gasóleo automoción y calefacción y GLP envasado y ligeramente superiores en fuel oil BIA.

Las **tarifas máximas del gas natural** en España en el sector doméstico y comercial bajaron en enero y se han mantenido después estables en el primer trimestre, rompiendo la tendencia de crecimiento del año anterior, situándose en marzo en niveles alrededor del 10% superiores a los del mismo mes de 2008. La comparación de precios sin impuestos del gas natural industrial indica que en el segundo semestre de 2008 fueron inferiores en España a los de los principales países europeos consumidores.

En el **mercado eléctrico**, el precio final del mercado de producción en marzo de 2009 estuvo en un rango entre 0,69 y 8,05 c€/ kWh, mientras en el mismo mes del año anterior, osciló entre 3,03 y 9,68 c€/ kWh. La comparación de precios con impuestos de la electricidad para consumidores domésticos indica que en el segundo semestre de 2008 fueron inferiores en España a la media de los principales países europeos consumidores, mientras los precios industriales sin impuestos fueron similares a dicha media.

### **Comercio exterior energético**

La importación de **crudo de petróleo**, partida dominante en el comercio exterior energético de España, ha aumentado un 1,9% en toneladas en el primer trimestre de 2009 respecto a la del mismo período del año anterior. Por procedencias, el primer suministrador fue Rusia, seguido de Arabia Saudí, Irán y Libia.

La importación de **gas natural** en GWh en el primer trimestre de 2008, fue un 16,2% inferior a la del mismo período del año anterior, correspondiendo el mayor peso a Argelia, Egipto y Trinidad-Tobago.



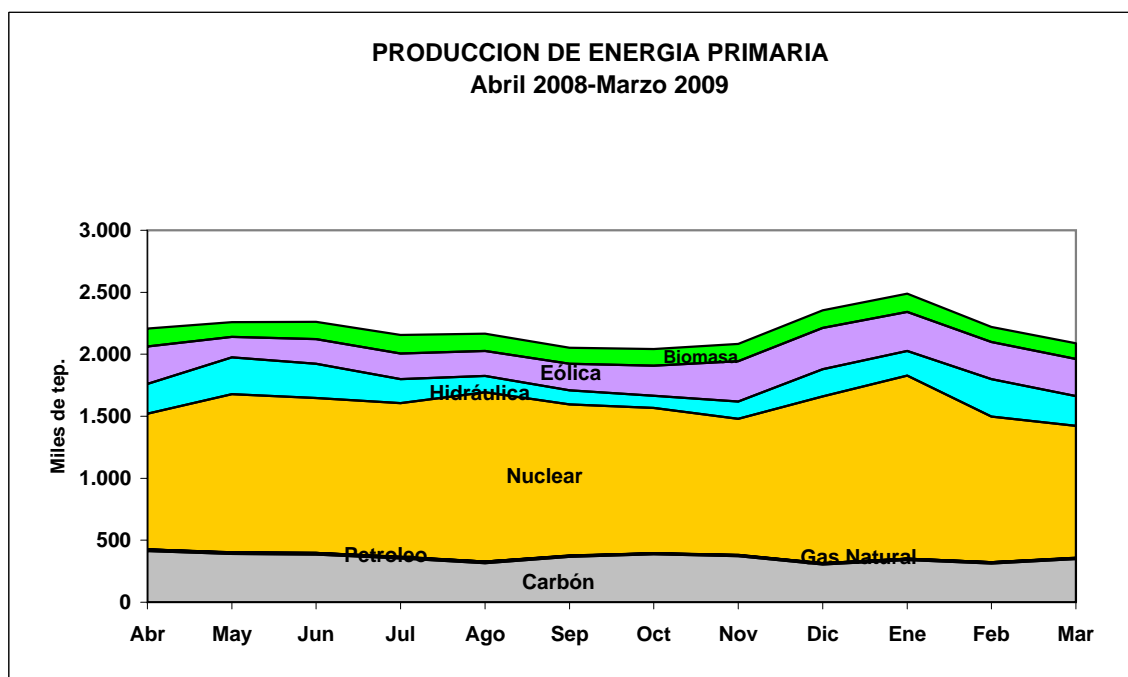
## **I. PRODUCCION DE ENERGIA**



I.1.- PRODUCCION INTERIOR DE ENERGIA PRIMARIA.(ktep)

	Carbón	Petroleo	Gas Natural	Nuclear	Hidráulica	Eólica y solar	Biomasa y residuos	TOTAL	Tasa de variación
2.004	6.922	255	310	16.576	2.726	1.402	1.079	29.269	0,1
2.005	6.626	166	144	14.995	1.682	1.838	1.331	26.781	-8,5
2.006	6.243	140	55	15.669	2.200	2.027	1.372	27.705	3,4
2.007	5.865	143	16	14.360	2.342	2.430	1.512	26.667	-3,7
2.008	4.374	127	14	15.368	2.002	2.977	1.654	26.516	-0,6
2.007 I	1.532	33	4	4.096	795	714	347	7.521	3,0
II	1.517	28	4	2.996	694	515	351	6.104	-5,9
III	1.402	44	4	3.477	484	574	395	6.380	-1,4
IV	1.413	38	3	3.791	369	627	420	6.662	-10,5
2.008 I	1.086	36	3	4.306	299	784	422	6.937	-7,8
II	1.189	33	3	3.621	811	668	401	6.727	10,2
III	1.035	33	4	3.825	438	622	415	6.371	-0,1
IV	1.063	25	4	3.616	454	902	416	6.480	-2,7
2.009 I	1.004	24	4	3.716	741	914	395	6.798	-2,0
2.007 Abr	455,9	11,0	1,5	1.183,6	248,2	121,9	116,0	2.138,1	7,1
May	528,2	8,0	1,5	951,2	245,7	232,2	116,5	2.083,3	-5,5
Jun	533,2	9,0	1,3	861,0	199,8	160,4	118,3	1.883,0	-17,6
Jul	468,7	16,0	1,2	1.055,4	210,8	172,0	134,7	2.058,8	-3,5
Ago	430,5	15,0	1,4	1.088,7	154,0	218,9	132,1	2.040,6	-9,2
Sep	503,0	13,0	1,2	1.332,6	118,8	183,5	128,3	2.280,4	8,9
Oct	516,5	12,0	1,2	1.335,6	146,4	171,5	142,3	2.325,5	2,1
Nov	483,0	13,0	0,9	1.073,0	115,8	243,3	133,7	2.062,7	-18,7
Dic	413,5	13,0	1,2	1.382,5	107,1	212,2	143,8	2.273,3	-13,6
2.008 Ene	370,2	13,0	0,3	1.451,3	120,4	235,0	136,1	2.326,3	-6,1
Feb	352,5	11,0	1,3	1.395,5	83,7	182,8	139,3	2.166,1	-10,7
Mar	363,7	12,0	1,2	1.459,1	95,0	366,5	147,0	2.444,5	-6,6
Abr	413,8	11,0	1,1	1.095,6	238,6	303,4	143,2	2.206,7	3,2
May	389,8	11,0	1,3	1.276,7	296,2	164,4	118,4	2.257,8	8,4
Jun	385,3	11,0	0,9	1.248,8	276,3	200,6	139,6	2.262,5	20,2
Jul	354,2	11,0	1,2	1.240,2	191,7	208,1	148,1	2.154,5	4,6
Ago	315,5	12,0	1,4	1.365,5	132,1	200,6	137,8	2.164,9	6,1
Sep	365,6	10,0	1,3	1.218,8	114,3	213,2	128,6	2.051,8	-10,0
Oct	386,1	8,0	1,3	1.173,0	95,6	242,8	134,2	2.041,0	-12,2
Nov	371,6	8,0	1,3	1.099,0	140,0	325,4	139,0	2.084,3	1,0
Dic	305,3	9,0	1,3	1.344,4	218,4	333,7	143,0	2.355,1	3,6
2.009 Ene	341,3	9,0	1,2	1.476,3	199,3	314,5	148,1	2.489,7	7,0
Feb	313,6	8,0	1,2	1.174,5	301,8	301,0	121,0	2.221,1	2,5
Mar	349,2	7,0	1,5	1.065,6	239,6	298,3	126,2	2.087,4	-14,6

Las tasas de variación son respecto del mismo periodo del año anterior  
FUENTE : MITYC.SEE.



I.2.- GRADO DE AUTOABASTECIMIENTO DE ENERGIA PRIMARIA.(%)

	Carbón	Petroleo	Gas Natural	Nuclear	Hidráulica	Eólica y solar	Biomasa y residuos	TOTAL
2.004	33,1	0,4	1,3	100,0	100,0	100,0	100,0	21,2
2.005	31,3	0,2	0,5	100,0	100,0	100,0	100,0	18,9
2.006	33,8	0,2	0,2	100,0	100,0	100,0	100,0	19,7
2.007	28,8	0,2	0,0	100,0	100,0	100,0	100,0	18,7
2.007	31,4	0,2	0,0	100,0	100,0	100,0	100,0	19,2
2.007 I	31,9	0,2	0,1	100,0	100,0	100,0	100,0	20,5
II	28,8	0,2	0,1	100,0	100,0	100,0	100,0	17,8
III	26,9	0,2	0,1	100,0	100,0	100,0	100,0	18,3
IV	27,8	0,2	0,0	100,0	100,0	100,0	100,0	17,9
2.008 I	26,2	0,2	0,0	100,0	100,0	100,0	100,0	18,7
II	44,5	0,2	0,0	100,0	100,0	100,0	100,0	20,5
III	30,9	0,2	0,0	100,0	100,0	100,0	100,0	19,1
IV	28,3	0,1	0,0	100,0	100,0	100,0	100,0	18,8
2.009 I	30,5	0,1	0,0	100,0	100,0	100,0	100,0	20,4
2.007 Abr	26,3	0,2	0,1	100,0	100,0	100,0	100,0	18,5
May	29,8	0,1	0,1	100,0	100,0	100,0	100,0	18,2
Jun	30,4	0,2	0,1	100,0	100,0	100,0	100,0	16,7
Jul	26,2	0,3	0,0	100,0	100,0	100,0	100,0	17,1
Ago	24,5	0,2	0,1	100,0	100,0	100,0	100,0	17,8
Sep	30,3	0,2	0,0	100,0	100,0	100,0	100,0	20,1
Oct	31,8	0,2	0,0	100,0	100,0	100,0	100,0	19,3
Nov	29,5	0,2	0,0	100,0	100,0	100,0	100,0	16,7
Dic	22,8	0,2	0,0	100,0	100,0	100,0	100,0	17,7
2.008 Ene	24,2	0,2	0,0	100,0	100,0	100,0	100,0	17,9
Feb	25,1	0,2	0,0	100,0	100,0	100,0	100,0	17,8
Mar	30,0	0,2	0,0	100,0	100,0	100,0	100,0	20,4
Abr	39,5	0,2	0,0	100,0	100,0	100,0	100,0	19,4
May	46,7	0,2	0,0	100,0	100,0	100,0	100,0	20,7
Jun	48,7	0,2	0,0	100,0	100,0	100,0	100,0	21,4
Jul	30,0	0,2	0,0	100,0	100,0	100,0	100,0	18,5
Ago	30,5	0,2	0,1	100,0	100,0	100,0	100,0	20,1
Sep	32,3	0,2	0,0	100,0	100,0	100,0	100,0	18,8
Oct	30,6	0,1	0,0	100,0	100,0	100,0	100,0	18,1
Nov	30,4	0,1	0,0	100,0	100,0	100,0	100,0	18,4
Dic	24,0	0,2	0,0	100,0	100,0	100,0	100,0	19,7
2.009 Ene	25,2	0,2	0,0	100,0	100,0	100,0	100,0	20,6
Feb	32,1	0,2	0,0	100,0	100,0	100,0	100,0	21,0
Mar	36,5	0,1	0,1	100,0	100,0	100,0	100,0	19,5

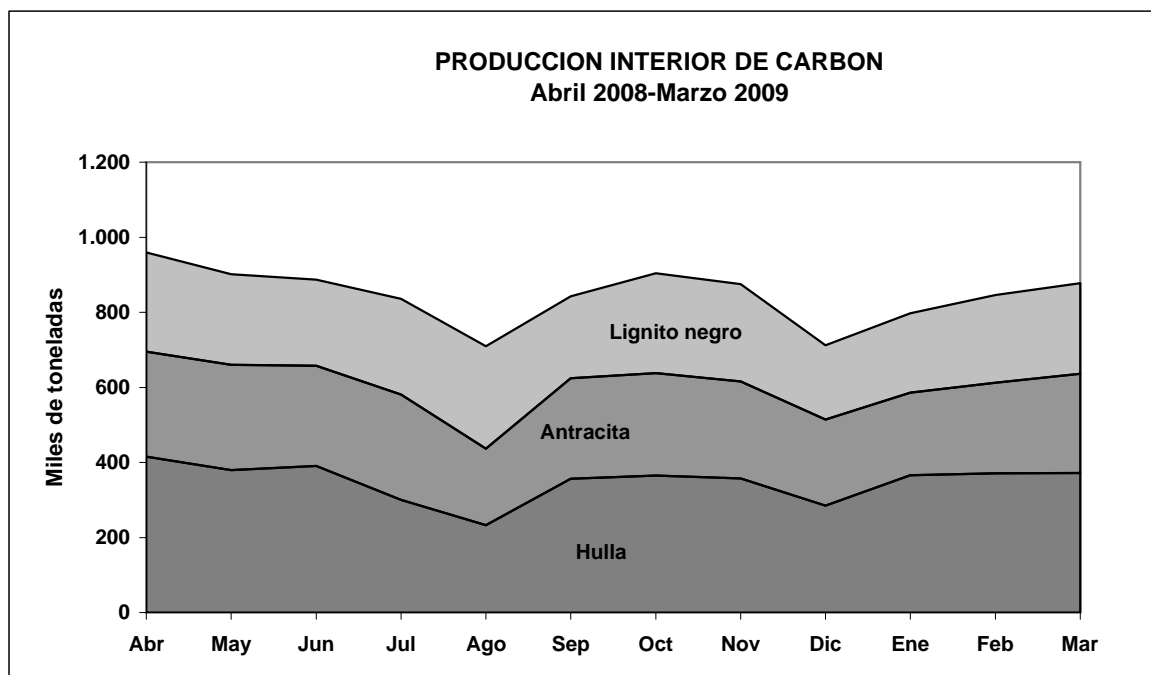
FUENTE : MITyC.SEE.



I.3.- PRODUCCION INTERIOR DE CARBON.(Miles de toneladas)

	Hulla	Antracita	Lignito Negro	Lignito Pardo	TOTAL	Tasa de variación
2.004	5.229	3.693	3.426	8.147	20.495	-0,3
2.005	4.664	3.889	3.214	7.587	19.354	-5,6
2.006	4.572	3.781	3.223	6.822	18.399	-4,9
2.007	4.385	3.484	3.131	6.180	17.180	-6,6
2.008	4.157	3.149	2.897	0	10.202	-40,6
2.007 I	1.149	998	762	1.491	4.400	-10,1
II	1.171	926	765	1.508	4.369	-7,5
III	1.057	737	794	1.603	4.191	-3,2
IV	1.008	823	810	1.578	4.220	-5,2
2.008 I	1.074	810	690	0	2.574	-41,5
II	1.186	826	736	0	2.749	-37,1
III	890	753	746	0	2.388	-43,0
IV	1.008	760	725	0	2.492	-41,0
2.009 I	1.108	726	687	0	2.521	-2,0
2.007 Abr	355,8	285,7	195,8	463,5	1.300,8	-7,2
May	406,8	327,9	291,0	482,0	1.507,7	-6,1
Jun	408,5	312,0	277,7	562,2	1.560,4	-9,0
Jul	376,9	230,6	254,0	527,0	1.388,5	-1,3
Ago	303,9	171,9	271,7	644,4	1.391,9	7,1
Sep	375,7	334,8	267,8	431,8	1.410,1	-13,0
Oct	403,2	263,6	296,7	591,6	1.555,1	2,0
Nov	356,8	259,9	308,9	505,3	1.430,9	-14,1
Dic	248,0	299,8	204,8	481,4	1.234,0	-2,3
2.008 Ene	322,2	265,5	258,7	0,0	846,4	-43,1
Feb	382,0	292,4	201,4	0,0	875,8	-37,7
Mar	369,5	251,7	230,3	0,0	851,5	-43,5
Abr	415,6	279,4	264,7	0,0	959,7	-26,2
May	379,8	280,5	241,6	0,0	901,9	-40,2
Jun	390,7	266,5	229,7	0,0	886,9	-43,2
Jul	300,3	280,8	255,1	0,0	836,2	-39,8
Ago	233,0	203,9	272,4	0,0	709,3	-49,0
Sep	356,3	268,2	218,3	0,0	842,8	-40,2
Oct	365,4	272,3	266,4	0,0	904,1	-41,9
Nov	357,6	258,0	259,8	0,0	875,4	-38,8
Dic	284,5	229,4	198,3	0,0	712,2	-42,3
2.009 Ene	365,6	220,1	211,8	0,0	797,5	-5,8
Feb	370,9	241,2	234,1	0,0	846,2	-3,4
Mar	371,5	264,9	241,2	0,0	877,6	3,1

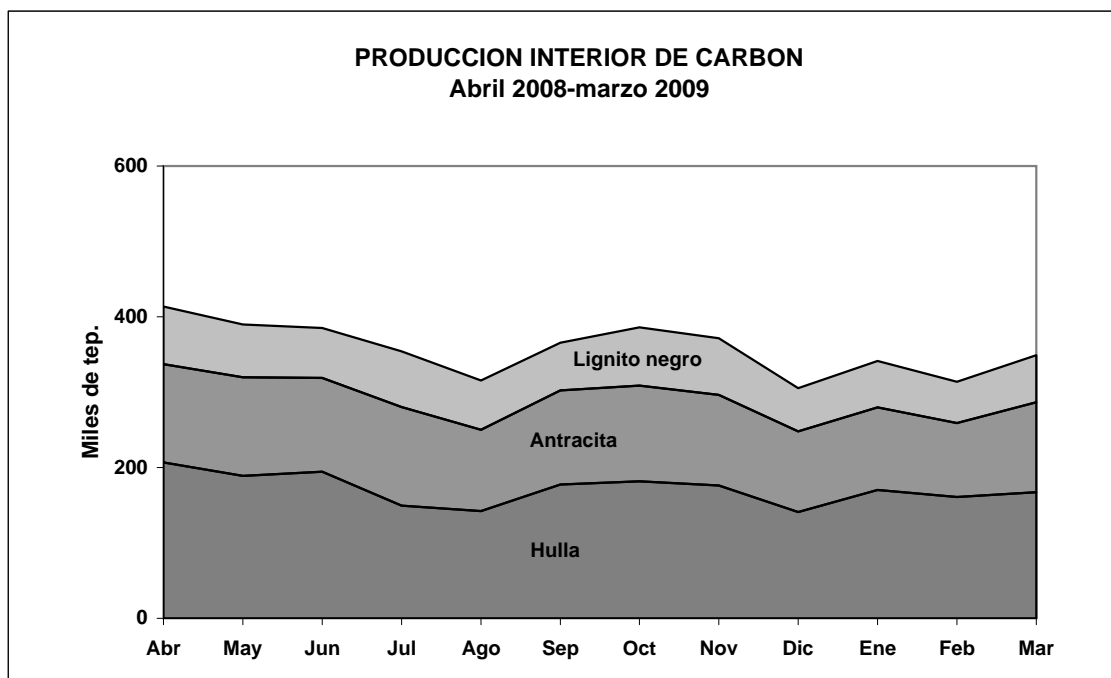
Las tasas de variación son respecto del mismo periodo del año anterior  
FUENTE : MITYC.SEE.



I.4.- PRODUCCION INTERIOR DE CARBON.(ktep)

	Hulla	Antracita	Lignito Negro	Lignito Pardo	TOTAL	Tasa de variación
2.004	2.520	1.814	1.038	1.550	6.922	-3,1
2.005	2.227	1.952	1.005	1.442	6.626	-4,3
2.006	2.157	1.782	1.007	1.296	6.243	-5,8
2.007	2.068	1.663	960	1.174	5.865	-6,0
2.008	2.066	1.467	840	0	4.374	-25,4
2.007 I	543	468	238	283	1.532	-6,1
II	547	446	238	287	1.517	-6,2
III	500	356	242	305	1.402	-3,3
IV	477	394	242	300	1.413	-8,4
2.008 I	508	364	214	0	1.086	-29,1
II	590	385	214	0	1.189	-21,6
III	469	364	203	0	1.035	-26,2
IV	499	354	210	0	1.063	-24,8
2.009 I	499	327	179	0	1.004	-7,6
2.007 Abr	165,9	139,3	62,6	88,1	455,9	-4,4
May	189,3	157,5	89,8	91,6	528,2	-5,7
Jun	191,9	148,9	85,6	106,8	533,2	-8,1
Jul	178,2	112,4	78,0	100,1	468,7	2,5
Ago	144,6	82,0	81,4	122,5	430,5	1,1
Sep	177,1	161,5	82,4	82,0	503,0	-11,4
Oct	193,0	123,9	87,2	112,4	516,5	-4,7
Nov	168,9	124,8	93,3	96,0	483,0	-15,9
Dic	115,5	144,9	61,6	91,5	413,5	-2,9
2.008 Ene	154,3	135,1	80,8	0,0	370,2	-27,4
Feb	181,6	109,7	61,2	0,0	352,5	-28,8
Mar	172,5	119,3	71,9	0,0	363,7	-31,1
Abr	206,8	130,2	76,8	0,0	413,8	-9,2
May	189,0	130,7	70,1	0,0	389,8	-26,2
Jun	194,5	124,2	66,6	0,0	385,3	-27,7
Jul	149,4	130,8	74,0	0,0	354,2	-24,4
Ago	142,1	108,2	65,2	0,0	315,5	-26,7
Sep	177,3	125,0	63,3	0,0	365,6	-27,3
Oct	181,9	126,9	77,3	0,0	386,1	-25,2
Nov	176,1	120,2	75,3	0,0	371,6	-23,1
Dic	140,9	106,9	57,5	0,0	305,3	-26,2
2.009 Ene	170,4	109,5	61,4	0,0	341,3	-7,8
Feb	161,0	98,0	54,6	0,0	313,6	-11,0
Mar	167,2	119,3	62,7	0,0	349,2	-4,0

Las tasas de variación son respecto del mismo periodo del año anterior  
FUENTE : MITYC.SEE.



I.5.-PRODUCCION DE ENERGIA ELECTRICA EN EL SISTEMA DE R.E.E.(Por centrales)

PRODUCCION (GWh b.g.) (1)	2009			2008	Acumulado a Marzo			2009/08
	ENE.	FEB.	MAR.		Estruct.	2009	Estruct.	
Hidroeléctrica	2.150	3.198	2.493	3.499	6,1	7.841	15,8	124,1
Nuclear	5.665	4.507	4.089	16.523	28,6	14.261	28,7	-13,7
Total carbón	4.875	3.218	3.169	14.085	24,4	11.262	22,7	-20,0
Hulla y antracita nacional	2.482	1.430	1.445	6.841	11,8	5.357	10,8	-21,7
Lignito pardo	668	362	365	2.178	3,8	1.395	2,8	-36,0
Lignito negro	616	500	323	2.187	3,8	1.439	2,9	-34,2
Hulla importada	1.109	926	1.036	2.879	5,0	3.071	6,2	6,7
Gas natural	6.274	4.692	5.372	23.502	40,7	16.338	32,9	-30,5
-Ciclo combinado	6.122	4.563	5.150	23.310	40,3	15.835	31,9	-32,1
Fuel oil	0	11	0	192	0,3	11	0,0	-94,3
<b>Producción bruta</b>	<b>18.964</b>	<b>15.626</b>	<b>15.123</b>	<b>57.801</b>	<b>100,0</b>	<b>49.713</b>	<b>100,0</b>	<b>-14,0</b>
<b>Consumos propios</b>	<b>744</b>	<b>585</b>	<b>554</b>	<b>2.229</b>		<b>1.883</b>		<b>-15,5</b>
<b>Producción neta</b>	<b>18.220</b>	<b>15.041</b>	<b>14.569</b>	<b>55.572</b>		<b>47.830</b>		<b>-13,9</b>
Compras al régimen especial	6.658	6.421	6.583	17.232		19.662		14,1
Consumo en bombeo	484	385	277	1.221		1.146		-6,1
Importaciones - exportaciones	-898	-475	-196	-2.312		-1.569		
<b>Demanda (GWh b.c.)(2)</b>	<b>23.496</b>	<b>20.602</b>	<b>20.679</b>	<b>69.271</b>		<b>64.777</b>		<b>-6,5</b>

(1) Producción en bornes de generador.

(2) Demanda en barras de central.

Fuente : R.E.E.

I.6.-PRODUCCION NACIONAL DE ENERGIA ELECTRICA. (Por combustibles) (Unidad : GWh)

	2009			Acumulado a Marzo		
	ENE.	FEB.	MAR.	2008	2009	2009/08
<b>I.-SISTEMA DE PENINSULAR</b>	<b>26.702</b>	<b>23.091</b>	<b>22.632</b>	<b>78.217</b>	<b>72.425</b>	<b>-7,4</b>
<b>I.1.-REGIMEN ORDINARIO</b>	<b>18.964</b>	<b>15.625</b>	<b>15.123</b>	<b>57.802</b>	<b>49.712</b>	<b>-14,0</b>
Hidroeléctrica	2.150	3.198	2.493	3.499	7.841	124,1
Térmica	16.814	12.427	12.630	54.303	41.871	-22,9
Nuclear	5.665	4.507	4.089	16.523	14.261	-13,7
Total carbón	4.746	3.054	2.967	13.700	10.767	-21,4
Hulla y antracita nacional	1.439	612	552	4.183	2.603	-37,8
Lignito pardo	0	0	0	147	0	-100,0
Lignito negro	336	291	174	957	801	-16,3
Hulla importada	2.971	2.151	2.241	8.413	7.363	-12,5
Gas siderúrgico	71	85	75	294	231	-21,4
Gas natural	6.238	4.657	5.316	23.490	16.211	-31,0
Prod. Petrolíferos	94	124	183	296	401	35,4
<b>I.2.-REGIMEN ESPECIAL</b>	<b>7.738</b>	<b>7.466</b>	<b>7.509</b>	<b>20.415</b>	<b>22.713</b>	<b>11,3</b>
Hidroeléctrica	510	605	509	883	1.624	83,9
Eólica	3.362	3.088	2.925	8.779	9.375	6,8
Fotovoltaica	244	366	482	235	1.092	364,5
Termosolar	1	1	1	3	3	-11,8
Carbón	36	37	38	130	111	-14,8
Gas natural	2.629	2.495	2.616	7.544	7.739	2,6
Prod. petrolíferos	529	523	558	1.621	1.611	-0,6
Biomasa	215	197	205	597	617	3,3
Biogas	47	44	45	183	137	-25,4
R.S.U.	165	111	128	439	404	-7,9
<b>II.-SISTEMA EXTRAPENINSULAR</b>	<b>1.418</b>	<b>1.245</b>	<b>1.342</b>	<b>4.088</b>	<b>4.006</b>	<b>-2,0</b>
<b>II.1.-BALEARES</b>	<b>546</b>	<b>485</b>	<b>494</b>	<b>1.526</b>	<b>1.525</b>	<b>-0,1</b>
-REGIMEN ORDINARIO	525	466	484	1.475	1.475	0,0
Carbón	203	293	257	753	753	0,0
Prod. petrolíferos	322	173	226	721	721	0,0
-REGIMEN ESPECIAL	21	19	10	52	50	-2,6
Prod. petrolíferos	1	1	1	6	4	-39,1
R.S.U.	15	12	1	43	28	-34,3
Eólica	1	1	1	1	2	21,4
Solar	4	5	7	1	16	2228,6
<b>II.2.-CANARIAS</b>	<b>832</b>	<b>726</b>	<b>813</b>	<b>2.457</b>	<b>2.371</b>	<b>-3,5</b>
-REGIMEN ORDINARIO	760	675	743	2.296	2.177	-5,2
Hidroeléctrica	0	0	0	0	0	0,0
Prod. petrolíferos	760	675	743	2.296	2.177	-5,2
-REGIMEN ESPECIAL	73	51	70	161	194	20,7
Prod. petrolíferos	29	15	24	74	68	-8,0
Eólica	35	25	36	79	97	22,9
Solar	9	11	10	8	30	250,0
<b>II.3.-CEUTA y MELILLA</b>	<b>40</b>	<b>34</b>	<b>35</b>	<b>105</b>	<b>110</b>	<b>4,3</b>
-REGIMEN ORDINARIO	40	34	35	102	110	7,3
Prod. petrolíferos	40	34	35	102	110	7,3
-REGIMEN ESPECIAL	0	0	0	3	0	-100,0
R.S.U.	0	0	0	3	0	-100,0
<b>Total producción nacional (GWh b.g)</b>	<b>28.121</b>	<b>24.336</b>	<b>23.974</b>	<b>82.305</b>	<b>76.431</b>	<b>-7,1</b>
Consumos propios	1.047	861	844	2.751	2.751	0,0
Consumo en bombeo	484	385	277	1.221	1.146	-6,1
Importación - exportación	-898	-475	-196	-2.312	-1.569	
<b>Demanda nacional (GWh b.c.)</b>	<b>25.692</b>	<b>22.615</b>	<b>22.658</b>	<b>76.021</b>	<b>70.965</b>	<b>-6,7</b>

Fuente : MITYC.SEE

## **II. COMERCIO EXTERIOR**



II.1.-PROCEDENCIA DEL GAS NATURAL IMPORTADO EN ESPAÑA.(GWh)

	Africa				Europa	Oriente Medio		América	Resto	Total	Tasa de variac.
	Argelia	Libia	Nigeria	Egipto	Noruega	Qatar	Oman	Trinidad Tobago			
2002	143.030	7.099	18.691	-	26.428	24.430	12.600	5.308	4.394	244.642	20,1
2003	157.055	8.442	46.275	-	27.180	22.337	6.450	379	1.030	273.543	11,8
2004	163.028	7.765	56.299	-	25.884	44.484	14.807	0	2.090	318.029	16,3
2005	169.187	10.641	61.279	39.545	24.723	54.355	19.824	4.532	3.962	390.806	22,9
2006	131.804	7.914	83.161	50.468	23.768	62.602	8.054	37.255	1.013	406.040	3,9
2007	141.250	8.761	97.401	45.624	26.232	52.674	3.847	25.855	7.304	408.948	0,7
2008	154.832	6.090	94.069	49.155	32.274	58.053	1.915	56.674	4.598	457.660	11,9
2006 I	36.487	2.654	20.110	17.429	6.534	10.870	3.877	12.487	634	111.083	10,4
II	31.846	2.129	22.807	12.253	5.215	17.675	801	7.162	369	100.259	5,4
III	29.614	1.255	21.268	8.875	6.235	19.299	1.905	9.597	0	98.049	3,0
IV	33.856	1.877	18.976	11.911	5.783	14.758	1.471	8.009	9	96.649	-3,2
2007 I	34.345	2.197	21.630	14.474	6.379	13.838	0	7.265	1.216	101.343	-8,8
II	31.325	2.192	24.352	11.523	6.649	12.443	1.486	4.241	1.005	95.215	-5,0
III	34.901	2.189	25.900	7.470	6.307	12.306	2.361	6.073	973	98.479	0,4
IV	40.679	2.183	25.520	12.159	6.897	14.087	0	8.276	4.110	113.910	17,9
2008 I	43.157	1.945	25.536	12.202	5.502	16.257	0	16.409	1.040	122.050	20,4
II	41.386	1.712	24.523	12.233	7.557	13.297	0	13.821	356	114.886	20,7
III	37.588	489	19.848	16.468	6.690	12.789	0	11.799	1.735	107.406	9,1
IV	32.700	1.943	24.162	8.251	12.525	15.710	1.915	14.645	1.467	113.318	-0,5
2009 I	29.773	2.434	10.372	17.094	11.894	11.067	2.776	16.441	474	102.325	-16,2
2007 Ene	12.125	972	8.775	5.439	2.271	5.546	0	3.840	423	39.390	1,6
Feb	10.952	490	7.140	4.485	1.846	4.010	0	2.621	473	32.016	-12,9
Mar	11.268	735	5.716	4.550	2.262	4.282	0	804	320	29.936	-15,8
Abr	10.455	733	9.457	4.037	2.192	3.010	0	1.423	320	31.626	-7,2
May	9.357	729	8.081	4.675	2.265	5.306	255	1.415	334	32.416	-1,6
Jun	11.513	730	6.815	2.811	2.192	4.127	1.231	1.403	351	31.172	-6,2
Jul	10.565	733	9.726	3.400	2.265	4.585	1.379	1.981	414	35.047	-1,8
Ago	11.840	729	8.185	1.191	2.262	3.383	982	921	223	29.715	-1,5
Sep	12.496	727	7.990	2.879	1.780	4.338	0	3.171	336	33.716	4,8
Oct	12.075	728	7.889	4.711	2.268	3.479	0	2.513	903	34.565	9,3
Nov	14.072	728	8.262	4.184	1.941	5.485	0	1.607	1.738	38.016	24,2
Dic	14.532	727	9.370	3.264	2.688	5.123	0	4.156	1.469	41.328	20,1
2008 Ene	14.463	728	8.957	3.981	1.770	6.501	0	6.364	285	43.048	9,3
Feb	13.974	487	8.194	4.570	1.912	4.519	0	4.358	460	38.474	20,2
Mar	14.721	730	8.385	3.651	1.821	5.237	0	5.687	296	40.528	35,4
Abr	14.550	731	6.344	4.806	2.519	3.949	0	3.511	196	36.607	15,7
May	13.315	492	7.820	3.681	2.921	4.558	0	6.396	160	39.342	21,4
Jun	13.521	489	10.359	3.747	2.117	4.790	0	3.914	0	38.938	24,9
Jul	13.546	246	9.108	5.295	0	4.494	0	4.392	0	37.080	5,8
Ago	12.097	0	5.253	5.590	2.399	3.511	0	4.008	862	33.721	13,5
Sep	11.945	244	5.487	5.583	4.291	4.784	0	3.399	873	36.604	8,6
Oct	12.150	487	9.500	2.788	2.813	5.704	959	4.340	1.013	39.755	15,0
Nov	10.810	728	9.499	1.774	3.856	5.569	956	5.119	120	38.431	1,1
Dic	9.740	728	5.163	3.689	5.856	4.437	0	5.187	333	35.133	-15,0
2009 Ene	10.274	729	4.040	7.300	2.927	3.947	806	6.864	261	37.148	-13,7
Feb	10.155	730	3.569	5.447	3.994	2.321	988	4.316	213	31.733	-17,5
Mar	9.344	975	2.763	4.347	4.973	4.799	982	5.261	0	33.444	-17,5

Fuente : SEE

II.2.-PROCEDENCIA DEL PETROLEO CRUDO IMPORTADO EN ESPAÑA.(Miles de toneladas.)

	Oriente Medio						Africa					
	Arabia Saudí	Irán	Irak	Otros	Total	Tasa de variac.	Argelia	Libia	Nigeria	Otros	Total	Tasa de variac.
2003	6.994	4.264	1.528	321	13.107	-3,1	1.502	7.621	6.456	6.344	21.923	17,6
2004	6.867	3.469	5.150	657	16.143	23,2	2.009	7.179	6.238	5.610	21.036	-4,0
2005	6.331	4.929	2.912	544	14.716	-8,8	2.082	6.176	7.127	6.026	21.411	1,8
2006	6.512	5.189	3.292	408	15.401	4,7	1.512	5.548	6.016	5.692	18.768	-12,3
2007	5.468	4.512	3.254	514	13.748	-10,7	395	4.511	4.402	7.926	17.234	-8,2
2008	6.333	6.392	2.244	514	15.483	12,6	1.786	6.073	4.861	7.926	20.646	19,8
2006 I	1.807	845	698	83	3.433	8,7	355	1.320	1.452	1.712	4.839	-7,9
II	1.734	1.255	765	80	3.834	-1,2	323	1.491	1.207	1.110	4.131	-20,1
III	1.478	1.619	1.009	165	4.271	13,3	442	1.413	1.406	1.373	4.634	-18,5
IV	1.493	1.470	820	80	3.863	-1,2	392	1.324	1.951	1.497	5.164	-2,5
2007 I	1.271	1.096	1.058	0	3.425	-0,2	159	1.163	1.026	1.323	3.671	-24,1
II	1.532	1.388	839	83	3.842	0,2	110	1.234	1.290	2.609	5.243	26,9
III	1.093	984	945	332	3.354	-21,5	126	1.280	1.272	2.087	4.765	2,8
IV	1.572	1.044	412	99	3.127	-19,1	0	834	814	1.907	3.555	-31,2
2008 I	1.407	848	824	0	3.079	-10,1	523	1.374	1.281	1.323	4.501	22,6
II	1.498	1.489	495	83	3.565	-7,2	249	1.491	1.265	2.609	5.614	7,1
III	1.832	2.202	514	248	4.796	43,0	444	1.377	1.062	2.157	5.040	5,8
IV	1.623	2.266	277	99	4.265	36,4	573	2.078	1.286	1.907	5.844	64,4
2009 I	1.491	1.683	990	163	4.327	40,5	820	1.365	990	1.543	4.718	4,8
2007 Ene	438	0	551	0	989	-14,1	159	430	375	403	1.367	-8,4
Feb	340	807	422	0	1.569	51,6	0	333	256	374	963	-44,0
Mar	493	289	85	0	867	-30,5	0	400	395	546	1.341	-17,6
Abr	563	267	414	83	1.327	2,7	0	325	258	866	1.449	2,9
May	490	424	281	0	1.195	-13,4	31	328	516	1.014	1.889	47,8
Jun	479	697	144	0	1.320	13,6	79	581	516	729	1.905	31,8
Jul	275	137	423	84	919	-42,0	83	333	386	650	1.452	-7,0
Ago	275	558	102	168	1.103	-16,4	0	436	350	586	1.372	-6,7
Sep	543	289	420	80	1.332	-2,6	43	511	536	851	1.941	21,2
Oct	507	417	412	0	1.336	14,1	0	410	416	720	1.546	-17,1
Nov	478	76	0	99	653	-48,2	0	0	0	777	777	-45,4
Dic	587	551	0	0	1.138	-20,5	0	424	398	410	1.232	-34,3
2008 Ene	438	0	551	0	989	0,0	159	430	375	403	1.367	0,0
Feb	479	420	136	0	1.035	-34,0	209	458	377	374	1.418	47,2
Mar	490	428	137	0	1.055	21,7	155	486	529	546	1.716	28,0
Abr	403	141	142	83	769	-42,0	0	588	415	866	1.869	29,0
May	606	393	218	0	1.217	1,8	167	487	388	1.014	2.056	8,8
Jun	489	955	135	0	1.579	19,6	82	416	462	729	1.689	-11,3
Jul	591	175	134	84	984	7,1	80	485	383	650	1.598	10,1
Ago	616	718	216	168	1.718	55,8	232	314	259	586	1.391	1,4
Sep	598	896	298	80	1.872	40,5	129	331	387	851	1.698	-12,5
Oct	618	588	0	0	1.206	-9,7	83	732	416	720	1.951	26,2
Nov	500	751	142	99	1.492	128,5	139	747	379	777	2.042	162,8
Dic	505	927	135	0	1.567	37,7	351	599	491	410	1.851	50,2
2009 Ene	531	493	407	0	1.431	44,7	134	728	254	391	1.507	10,2
Feb	471	643	277	0	1.391	34,4	428	401	386	333	1.548	9,2
Mar	489	547	306	163	1.505	42,7	258	236	350	819	1.663	-3,1

Fuente : SEE



II.2.-PROCEDENCIA DEL PETROLEO CRUDO IMPORTADO EN ESPAÑA.(Miles de toneladas.)(Continuación)

	Europa					América					Resto	Total	
	Reino Unido	Rusia	Otros	Total	Tasa de variac.	Méjico	Venezuela	Otros	Total	Tasa de variac.		Miles de toneladas	Tasa de variac.
2003	842	9.883	3.095	13.820	23,5	7.265	816	367	8.448	-34,4	0	57.298	1,5
2004	439	8.819	4.135	13.393	-3,1	7.717	454	0	8.171	-3,3	476	59.219	3,4
2005	579	8.916	4.045	13.540	1,1	9.006	1.092	141	10.239	25,3	337	60.243	1,7
2006	248	12.201	3.272	15.721	16,1	7.561	3.296	329	11.186	9,2	149	61.225	1,6
2007	722	13.433	3.920	18.075	15,0	7.180	2.124	329	9.633	-13,9	938	59.628	-2,6
2008	1.254	9.274	2.765	13.293	-26,5	5.950	1.932	329	8.211	-14,8	938	58.571	-1,8
2006 I	188	2.656	1.189	4.033	4,1	1.533	1.226	151	2.910	17,5	0	15.215	3,1
II	0	3.761	579	4.340	34,7	2.251	757	178	3.186	47,0	40	15.531	6,3
III	0	3.310	829	4.139	16,0	1.817	644	0	2.461	9,3	0	15.505	1,5
IV	60	2.474	675	3.209	11,6	1.960	669	0	2.629	-21,4	109	14.974	-4,0
2007 I	97	3.550	1.120	4.767	18,2	1.817	580	23	2.420	-16,8	84	14.367	-5,6
II	0	4.075	757	4.832	11,3	1.752	725	94	2.571	-19,3	180	16.668	7,3
III	358	3.204	860	4.422	6,8	2.025	554	100	2.679	8,9	586	15.806	1,9
IV	267	2.604	1.183	4.054	26,3	1.586	265	112	1.963	-25,3	88	12.787	-14,6
2008 I	359	3.060	634	4.053	-15,0	1.847	266	23	2.136	-11,7	84	13.853	-3,6
II	267	2.575	354	3.196	-33,9	1.990	358	94	2.442	-5,0	180	14.997	-10,0
III	545	1.727	56	2.328	-47,4	1.446	664	0	2.110	-21,2	586	14.602	-7,6
IV	173	1.731	1.721	3.625	-10,6	248	941	112	1.301	-33,7	88	14.720	15,1
2009 I	570	2.059	84	2.713	-33,1	1.202	892	175	2.269	6,2	84	14.111	1,9
2007 Ene	97	1.161	325	1.583	-3,1	484	204	23	711	-30,3	0	4.650	-12,2
Feb	0	1.009	441	1.450	22,1	704	238	0	942	43,2	84	5.008	8,9
Mar	0	1.380	354	1.734	43,2	629	138	0	767	-37,7	0	4.709	-11,4
Abr	0	1.795	362	2.157	51,5	399	295	0	694	-37,3	80	5.707	9,1
May	0	1.206	228	1.434	-3,2	820	347	94	1.261	33,9	100	5.879	14,8
Jun	0	1.074	167	1.241	-13,5	533	83	0	616	-45,8	0	5.082	-1,9
Jul	16	1.268	178	1.462	-4,4	830	287	100	1.217	21,9	346	5.396	-4,9
Ago	90	1.066	454	1.610	35,2	496	204	0	700	-4,1	0	4.785	1,6
Sep	252	870	228	1.350	-4,9	699	63	0	762	4,0	240	5.625	9,8
Oct	0	917	342	1.259	36,4	667	62	0	729	-24,1	88	4.958	0,2
Nov	97	868	628	1.593	39,4	380	65	0	445	-46,9	0	3.468	-25,7
Dic	170	819	213	1.202	5,2	539	138	112	789	-5,1	0	4.361	-18,7
2008 Ene	97	1.161	325	1.583	0,0	484	204	23	711	0,0	0	4.650	0,0
Feb	83	1.090	79	1.252	-13,7	728	62	0	790	-16,1	84	4.579	-8,6
Mar	179	809	230	1.218	-29,8	635	0	0	635	-17,2	0	4.624	-1,8
Abr	267	1.031	270	1.568	-27,3	934	66	0	1.000	44,1	80	5.286	-7,4
May	0	803	84	887	-38,1	381	229	94	704	-44,2	100	4.964	-15,6
Jun	0	741	0	741	-40,3	675	63	0	738	19,8	0	4.747	-6,6
Jul	83	958	0	1.041	-28,8	667	162	100	929	-23,7	346	4.898	-9,2
Ago	84	357	56	497	-69,1	810	205	0	1.015	45,0	0	4.621	-3,4
Sep	288	593	0	881	-34,7	388	0	0	388	-49,1	240	5.079	-9,7
Oct	173	777	0	950	-24,5	248	459	0	707	-3,0	88	4.902	-1,1
Nov	0	419	630	1.049	-34,1	0	156	0	156	-64,9	0	4.739	36,6
Dic	0	535	1.091	1.626	35,3	0	326	112	438	-44,5	0	5.482	25,7
2009 Ene	78	1.021	0	1.099	-30,6	422	229	0	651	-8,4	0	4.688	0,8
Feb	240	455	0	695	-44,5	534	584	99	1.217	54,1	0	4.851	5,9
Mar	252	583	84	919	-24,5	246	79	76	401	-36,9	84	4.572	-1,1

Fuente : SEE



### **III. CONSUMO DE ENERGIA FINAL**



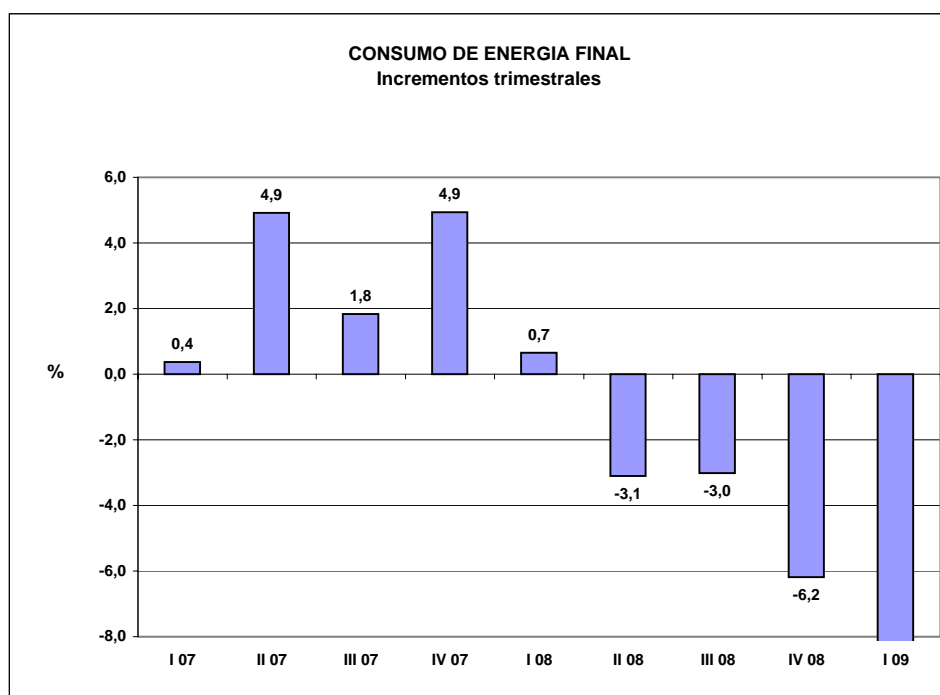
III.1.- CONSUMO DE ENERGIA FINAL.(ktep)

	Carbón		P.Petrolíferos		Gas		Electricidad		TOTAL	
	Ktep.	Tasa de variación	Ktep.	Tasa de variación	Ktep.	Tasa de variación	Ktep.	Tasa de variación	Ktep.	Tasa de variación
2.004	2.405	-1,3	61.620	2,8	16.342	6,1	19.864	4,7	100.230	3,6
2.005	2.424	0,8	61.738	0,2	17.628	7,9	20.836	4,9	102.625	2,4
2.006	2.265	-6,6	60.919	-1,3	16.430	-6,8	21.540	3,4	101.155	-1,4
2.007	2.317	2,3	61.928	1,7	17.755	8,1	22.160	2,9	104.159	3,0
2.008	2.080	-10,2	59.651	-3,7	17.268	-2,7	22.132	-0,1	101.131	-2,9
2.007 I	588	36,7	15.437	-1,4	5.284	0,9	5.723	2,1	27.031	0,4
II	567	-6,5	15.265	2,9	4.137	16,6	5.275	4,0	25.244	4,9
III	581	-4,2	15.438	2,8	3.260	0,9	5.494	0,4	24.773	1,8
IV	581	-6,6	15.788	2,5	5.074	15,0	5.668	5,1	27.111	4,9
2.008 I	578	-1,7	15.474	0,2	5.391	2,0	5.765	0,7	27.208	0,7
II	581	2,4	14.650	-4,0	3.917	-5,3	5.314	0,8	24.462	-3,1
III	511	-12,0	14.686	-4,9	3.285	0,8	5.543	0,9	24.025	-3,0
IV	409	-29,5	14.842	-6,0	4.674	-7,9	5.511	-2,8	25.436	-6,2
2.009 I	470	-18,6	14.155	-8,5	4.742	-12,1	5.407	-6,2	24.774	-8,9
2007 Abr	175,5	-4,1	5.120,7	7,2	1.463,9	25,8	1.718,1	8,5	8.478,2	10,0
May	175,8	-21,0	5.070,2	1,5	1.456,9	18,7	1.771,4	2,8	8.474,3	3,8
Jun	215,7	7,3	5.074,1	0,2	1.216,6	5,2	1.785,3	1,2	8.291,7	1,3
Jul	206,0	-4,4	5.373,0	5,7	1.270,5	9,4	1.933,7	-0,7	8.783,2	4,4
Ago	186,9	-11,8	5.267,3	2,9	1.095,4	20,4	1.792,7	2,2	8.342,3	4,3
Sep	187,9	5,1	4.798,0	-0,3	894,0	-23,0	1.767,6	-0,1	7.647,5	-3,4
Oct	194,7	-1,9	5.387,5	8,4	1.352,4	19,1	1.792,6	3,3	8.727,2	8,5
Nov	184,4	-9,3	5.237,7	2,6	1.786,6	21,1	1.889,1	8,9	9.097,8	6,8
Dic	202,0	-8,3	5.162,7	-3,2	1.934,8	7,4	1.986,6	3,3	9.286,1	0,1
2008 Ene	197,1	2,3	5.329,5	2,1	1.947,9	-0,8	2.028,4	0,1	9.502,9	1,1
Feb	177,7	-2,8	5.024,4	5,6	1.782,8	6,9	1.872,8	4,8	8.857,7	5,5
Mar	203,4	-4,3	5.119,6	-6,3	1.660,7	0,5	1.863,3	-2,4	8.847,0	-4,2
Abr	192,2	9,5	5.163,2	0,8	1.445,3	-1,3	1.793,1	4,4	8.593,8	1,4
May	199,9	13,7	4.852,3	-4,3	1.281,1	-12,1	1.755,8	-0,9	8.089,1	-4,5
Jun	188,7	-12,5	4.634,1	-8,7	1.190,8	-2,1	1.765,5	-1,1	7.779,1	-6,2
Jul	170,0	-17,5	5.163,2	-3,9	1.224,2	-3,6	1.943,1	0,5	8.500,5	-3,2
Ago	168,1	-10,1	4.725,9	-10,3	925,4	-15,5	1.827,7	2,0	7.647,1	-8,3
Sep	173,0	-7,9	4.796,8	0,0	1.135,8	27,0	1.772,2	0,3	7.877,8	3,0
Oct	158,9	-18,4	4.990,7	-7,4	1.334,7	-1,3	1.766,6	-1,5	8.250,9	-5,5
Nov	134,1	-27,3	4.807,1	-8,2	1.633,8	-8,6	1.829,3	-3,2	8.404,3	-7,6
Dic	116,4	-42,4	5.044,2	-2,3	1.705,1	-11,9	1.914,6	-3,6	8.780,3	-5,4
2009 Ene	165,2	-16,2	4.840,7	-9,2	1.789,3	-8,1	1.958,0	-3,5	8.753,2	-7,9
Feb	148,1	-16,7	4.481,1	-10,8	1.549,4	-13,1	1.721,1	-8,1	7.899,7	-10,8
Mar	157,1	-22,8	4.833,5	-5,6	1.402,9	-15,5	1.728,0	-7,3	8.121,5	-8,2

No incluye energías renovables.

Las tasas de variación son respecto del mismo periodo del año anterior

FUENTE: MITYC.SEE.



III.2.- CONSUMO FINAL DE PRODUCTOS PETROLIFEROS.(ktep)

	GASOLINAS		QUEROSENO		GASOLEOS					
	ktep.	Tasa de Variación	Ktep.	Tasa de variación	A+B Ktep.	Tasa de variación	C Ktep.	Tasa de variación	Total Ktep.	Tasa de variación
2.004	8.260	-4,1	5.180	10,9	28.986	6,9	4.180	5,2	33.167	6,7
2.005	7.768	-6,0	5.521	6,6	30.180	4,1	4.296	2,8	34.476	3,9
2.006	7.426	-4,4	5.762	4,4	31.426	4,1	3.972	-7,5	35.398	2,7
2.007	7.053	-5,0	6.079	5,5	32.690	4,0	3.902	-1,8	36.592	3,4
2.008	6.647	-5,7	5.997	-1,4	31.267	-4,4	2.094	-46,3	33.360	-8,8
2007 I	1.663	-4,3	1.249	-0,8	8.173	4,3	1.311	-7,8	9.484	2,5
II	1.780	-6,4	1.539	7,8	8.035	3,0	857	29,3	8.892	5,1
III	1.882	-5,3	1.776	6,7	8.028	3,5	690	-3,5	8.718	2,9
IV	1.728	-4,0	1.514	7,5	8.454	5,2	1.044	-10,9	9.498	3,1
2008 I	1.594	-4,1	1.405	12,4	8.035	-1,7	834	-36,4	8.869	-6,5
II	1.653	-7,1	1.574	2,3	7.698	-4,2	330	-61,5	8.028	-9,7
III	1.782	-5,3	1.684	-5,2	7.651	-4,7	169	-75,5	7.820	-10,3
IV	1.619	-6,3	1.334	-11,9	7.883	-6,8	761	-27,1	8.644	-9,0
2009 I	1.478	-7,3	1.173	-16,5	7.400	-7,9	706	-15,4	8.105	-8,6
2007 Abr	577,0	-7,5	512,3	17,6	2.551,4	5,1	329,0	53,6	2.880,4	9,0
May	594,1	-7,2	522,9	8,9	2.732,6	1,7	265,9	35,2	2.998,5	4,0
Jun	609,1	-4,5	503,7	-1,7	2.751,2	2,5	261,7	4,1	3.012,9	2,6
Jul	650,9	-3,7	618,8	10,2	2.859,9	7,2	232,8	8,7	3.092,7	7,3
Ago	666,9	-2,9	608,1	6,3	2.641,5	5,4	290,7	12,8	2.932,2	6,1
Sep	564,2	-9,6	549,5	3,4	2.526,6	-2,2	166,5	-31,5	2.693,1	-4,7
Oct	604,8	-1,7	544,2	5,6	2.957,2	15,2	253,7	-21,7	3.210,9	11,0
Nov	544,9	-4,3	442,0	-0,7	2.814,4	5,9	373,6	7,8	3.188,0	6,1
Dic	578,1	-6,0	528,2	17,8	2.682,0	-4,6	417,1	-16,9	3.099,1	-6,5
2008 Ene	521,6	-4,7	460,1	17,1	2.712,4	0,6	344,8	-28,5	3.057,2	-3,8
Feb	516,1	1,5	443,0	10,9	2.692,3	6,6	292,7	-30,0	2.985,0	1,4
Mar	556,0	-8,4	501,6	9,8	2.630,6	-10,9	196,1	-52,3	2.826,7	-15,9
Abr	548,9	-4,9	515,5	0,6	2.703,4	6,0	151,8	-53,9	2.855,2	-0,9
May	557,3	-6,2	535,7	2,4	2.568,8	-6,0	84,3	-68,3	2.653,1	-11,5
Jun	546,9	-10,2	522,9	3,8	2.426,0	-11,8	93,8	-64,2	2.519,8	-16,4
Jul	623,4	-4,2	545,3	-11,9	2.795,3	-2,3	52,8	-77,3	2.848,1	-7,9
Ago	608,5	-8,8	592,1	-2,6	2.377,8	-10,0	64,1	-77,9	2.441,9	-16,7
Sep	549,6	-2,6	546,3	-0,6	2.477,4	-1,9	52,2	-68,6	2.529,6	-6,1
Oct	559,6	-7,5	482,4	-11,4	2.693,0	-8,9	149,4	-41,1	2.842,4	-11,5
Nov	504,7	-7,4	395,1	-10,6	2.527,9	-10,2	262,0	-29,9	2.789,9	-12,5
Dic	554,8	-4,0	456,9	-13,5	2.661,7	-0,8	349,6	-16,2	3.011,3	-2,8
2009 Ene	488,1	-6,4	356,8	-22,5	2.480,0	-8,6	308,5	-10,5	2.788,5	-8,8
Feb	467,6	-9,4	391,9	-11,5	2.389,7	-11,2	237,9	-18,7	2.627,6	-12,0
Mar	522,4	-6,0	423,9	-15,5	2.530,1	-3,8	159,2	-18,8	2.689,3	-4,9

FUENTE : MITyC.SEE.

III.2.- CONSUMO FINAL DE PRODUCTOS PETROLIFEROS.(ktep)(Continuación)

	GLP		NAFTAS		COQ. DE PETROLEO		OTROS		TOTAL		
	Ktep.	Tasa de variación	Ktep.	Tasa de variación	Ktep.	Tasa de variación	Ktep.	Tasa de variación	Ktep.	Tasa de variación	
2.004	2.643	2,1	2.323	-34,7	3.208	11,1	5.469	19,5	61.620	2,8	
2.005	2.591	-2,0	2.313	-0,4	3.106	-3,2	5.049	-7,7	61.738	0,2	
2.006	2.346	-9,5	2.029	-12,3	3.124	0,6	4.835	-4,2	60.919	-1,3	
2.007	2.330	-0,7	2.229	9,9	3.121	-0,1	4.525	-6,4	61.928	1,7	
2.008	2.236	-4,0	1.849	-17,0	3.165	1,4	6.396	41,4	59.651	-3,7	
2007	I	782	-12,0	561	62,6	756	-4,0	942	-32,1	15.437	-1,4
	II	530	6,1	613	7,6	739	4,6	1.173	-7,5	15.265	2,9
	III	383	-1,8	588	1,6	939	-0,6	1.152	17,6	15.438	2,8
	IV	635	11,8	467	-12,8	688	0,2	1.258	4,7	15.788	2,5
2008	I	755	-3,5	535	-4,7	843	11,5	1.473	56,4	15.474	0,2
	II	501	-5,5	408	-33,4	727	-1,5	1.759	49,9	14.650	-4,0
	III	370	-3,5	443	-24,6	927	-1,3	1.661	44,2	14.686	-4,9
	IV	611	-3,7	463	-0,8	667	-3,0	1.503	19,5	14.842	-6,0
2009	I	740	-2,0	555	3,6	765	-9,3	1.340	-9,1	14.155	-8,5
2007	Abr	219,2	13,5	194,5	3,5	260,6	5,2	476,7	6,4	5.121	7,2
	May	172,9	4,8	217,9	8,9	186,0	-2,4	377,9	-13,0	5.070	1,5
	Jun	137,9	-2,4	200,1	10,3	292,0	9,0	318,4	-17,3	5.074	0,2
	Jul	132,2	6,4	193,6	1,0	323,2	1,0	361,6	10,0	5.373	5,7
	Ago	133,3	-1,7	229,1	19,5	326,9	0,2	370,8	-16,7	5.267	2,9
	Sep	117,5	-9,6	165,5	-15,3	289,1	-3,1	419,1	104,2	4.798	-0,3
	Oct	163,9	5,9	160,9	-24,9	280,6	-2,8	422,2	45,2	5.388	8,4
	Nov	205,7	18,2	153,4	-3,5	266,7	-0,1	437,0	-10,5	5.238	2,6
	Dic	265,6	10,9	152,4	-5,8	140,2	7,6	399,1	-5,6	5.163	-3,2
2008	Ene	276,9	-2,8	229,1	13,9	280,5	7,4	504,1	43,3	5.330	2,1
	Feb	255,4	0,0	195,5	10,6	233,1	15,0	396,3	46,7	5.024	5,6
	Mar	222,6	-7,9	110,4	-39,8	329,3	12,8	573,0	79,2	5.120	-6,3
	Abr	205,7	-6,2	141,2	-27,4	276,0	5,9	620,7	30,2	5.163	0,8
	May	161,6	-6,5	160,9	-26,2	202,5	8,9	581,2	53,8	4.852	-4,3
	Jun	133,3	-3,3	105,7	-47,2	248,7	-14,8	556,8	74,9	4.634	-8,7
	Jul	127,7	-3,4	194,5	0,5	317,7	-1,7	506,5	40,1	5.163	-3,9
	Ago	113,0	-15,2	106,6	-53,5	318,7	-2,5	545,1	47,0	4.726	-10,3
	Sep	128,8	9,6	142,2	-14,1	290,9	0,6	609,4	45,4	4.797	0,0
	Oct	153,7	-6,2	208,6	29,6	274,0	-2,4	470,0	11,3	4.991	-7,4
	Nov	186,5	-9,3	109,4	-28,7	260,5	-2,3	561,0	28,4	4.807	-8,2
	Dic	271,2	2,1	145,0	-4,9	132,7	-5,3	472,3	18,3	5.044	-2,3
2009	Ene	283,6	2,4	202,0	-11,8	262,1	-6,6	459,6	-8,8	4.841	-9,2
	Feb	245,2	-4,0	149,6	-23,5	209,4	-10,2	389,8	-1,6	4.481	-10,8
	Mar	211,3	-5,1	202,9	83,8	293,3	-10,9	490,4	-14,4	4.834	-5,6

FUENTE : MITYC.SEE.

III.3.- CONSUMO FINAL DE GAS.(ktep)

	GAS NATURAL (1)		G. MANUFACTURADO (2)		TOTAL	
	Ktep.	Tasa de variación	Ktep.	Tasa de variación	Ktep.	Tasa de variación
2.004	16.303	6,1	39	10,2	16.342	6,1
2.005	17.684	8,5	44	12,9	17.728	8,5
2.006	16.392	-7,3	39	-11,4	16.430	-7,3
2.007	17.712	8,1	43	10,3	17.755	8,1
2.008	17.225	-2,7	42	-0,9	17.268	-2,7
2007 I	5.268	0,9	16	-6,0	5.284	0,9
II	4.129	16,6	9	14,9	4.137	16,6
III	3.254	0,8	6	15,1	3.260	0,9
IV	5.061	15,0	13	32,6	5.074	15,0
2008 I	5.375	2,0	16	4,5	5.391	2,0
II	3.908	-5,3	9	3,5	3.917	-5,3
III	3.279	0,8	6	1,6	3.285	0,8
IV	4.663	-7,9	11	-11,9	4.674	-7,9
2009 I	4.724	-12,1	17	6,7	4.742	-12,1
2007 Abr	1.460,7	25,8	3,2	14,3	1.464	25,8
May	1.453,9	18,7	3,0	15,4	1.457	18,7
Jun	1.214,3	5,2	2,3	15,0	1.217	5,2
Jul	1.268,2	9,4	2,3	15,0	1.271	9,4
Ago	1.093,9	20,4	1,5	15,4	1.095	20,4
Sep	891,7	-23,1	2,3	15,0	894	-23,0
Oct	1.349,8	19,1	2,6	30,0	1.352	19,1
Nov	1.782,2	21,1	4,4	33,3	1.787	21,1
Dic	1.929,2	7,3	5,6	33,3	1.935	7,4
2008 Ene	1.941,9	-0,8	6,0	5,3	1.948	-0,8
Feb	1.777,3	6,9	5,5	3,8	1.783	6,9
Mar	1.655,9	0,4	4,8	4,3	1.661	0,5
Abr	1.442,0	-1,3	3,3	3,1	1.445	-1,3
May	1.278,0	-12,1	3,1	3,3	1.281	-12,1
Jun	1.188,4	-2,1	2,4	4,3	1.191	-2,1
Jul	1.221,9	-3,7	2,3	0,0	1.224	-3,6
Ago	923,8	-15,5	1,6	6,7	925	-15,5
Sep	1.133,5	27,1	2,3	0,0	1.136	27,0
Oct	1.332,4	-1,3	2,3	-11,5	1.335	-1,3
Nov	1.629,9	-8,5	3,9	-11,4	1.634	-8,6
Dic	1.700,2	-11,9	4,9	-12,5	1.705	-11,9
2009 Ene	1.782,9	-8,2	6,4	6,7	1.789	-8,1
Feb	1.543,5	-13,2	5,9	7,3	1.549	-13,1
Mar	1.397,8	-15,6	5,1	6,3	1.403	-15,5

(1): Incluye los suministros de gas manufacturado derivado de GN y GNL.

(2): Derivado de otras fuentes distintas a GN y GNL (naftas, GLP, hulla, etc).

FUENTE : MITyC.SEE.



III.4.- CONSUMO FINAL DE CARBON.(ktep)

	SIDERURGIA		CEMENTO		RESTO DE INDUST.		OTROS USOS		TOTAL	
	Ktep.	Tasa de variación	Ktep.	Tasa de variación	Ktep.	Tasa de variación	Ktep.	Tasa de variación	Ktep.	Tasa de variación
2.004	1.703	1,0	100	-26,3	556	0,4	46	-22,7	2.405	-1,3
2.005	1.734	1,8	108	7,8	553	-0,6	29	-36,6	2.424	0,8
2.006	1.571	-9,4	135	25,0	534	-3,3	25	-14,8	2.265	-6,6
2.007	1.391	-11,5	231	70,9	664	24,3	31	26,2	2.317	2,3
2.008	1.343	-3,4	167	-27,7	549	-17,3	20	-35,8	2.080	-10,2
2007 I	367	41,3	38	13,3	175	37,0	7	-15,7	588	36,7
II	339	-21,0	49	52,2	171	24,2	7	0,0	567	-6,5
III	352	-20,3	70	128,1	155	19,0	4	2,5	581	-4,2
IV	333	-24,5	73	92,1	162	17,6	13	145,3	581	-6,6
2008 I	361	-1,7	76	97,7	134	-23,4	7	-2,9	578	-1,7
II	376	11,0	53	6,5	149	-13,0	3	-59,7	581	2,4
III	351	-0,2	19	-73,1	138	-11,3	4	-14,6	511	-12,0
IV	255	-23,5	20	-73,1	128	-20,9	7	-46,9	409	-29,5
2009 I	310	-14,2	41	-46,0	116	-13,6	3	-50,0	470	-18,6
2007 Abr	101,3	-19,0	14,4	32,1	56,7	28,9	3,1	0,0	176	-4,1
May	104,6	-34,2	11,4	-5,8	57,4	17,1	2,4	0,0	176	-21,0
Jun	133,2	-8,1	23,5	150,0	57,3	27,3	1,7	0,0	216	7,3
Jul	124,7	-22,5	25,2	121,1	54,3	30,8	1,8	12,5	206	-4,4
Ago	114,8	-27,8	22,2	204,1	48,9	9,2	1,0	42,9	187	-11,8
Sep	112,1	-7,4	22,4	88,2	52,1	17,9	1,3	-23,5	188	5,1
Oct	114,9	-19,1	23,5	102,6	53,7	24,3	2,6	52,9	195	-1,9
Nov	105,3	-26,9	20,7	84,8	54,3	16,8	4,1	141,2	184	-9,3
Dic	112,7	-27,3	29,0	89,5	54,0	12,5	6,3	231,6	202	-8,3
2008 Ene	123,8	1,6	25,7	147,1	45,8	-21,6	1,8	-5,3	197	2,3
Feb	109,6	0,6	22,9	68,4	42,8	-26,0	2,4	0,0	178	-2,8
Mar	127,8	-6,3	27,3	89,6	45,7	-22,7	2,6	-3,7	203	-4,3
Abr	119,9	18,4	21,8	51,4	49,5	-12,7	1,0	-67,7	192	9,5
May	129,5	23,8	18,1	58,8	51,0	-11,1	1,3	-45,8	200	13,7
Jun	126,9	-4,7	12,6	-46,4	48,6	-15,2	0,6	-64,7	189	-12,5
Jul	115,0	-7,8	6,7	-73,4	47,3	-12,9	1,0	-44,4	170	-17,5
Ago	117,0	1,9	6,8	-69,4	43,4	-11,2	0,9	-10,0	168	-10,1
Sep	119,0	6,2	5,3	-76,3	47,1	-9,6	1,6	23,1	173	-7,9
Oct	105,3	-8,4	7,7	-67,2	44,8	-16,6	1,1	-57,7	159	-18,4
Nov	83,2	-21,0	6,6	-68,1	43,2	-20,4	1,1	-73,2	134	-27,3
Dic	66,1	-41,3	5,4	-81,4	40,2	-25,6	4,7	-25,4	116	-42,4
2009 Ene	110,0	-11,1	15,0	-41,6	39,0	-14,8	1,2	-33,3	165	-16,2
Feb	98,0	-10,6	12,0	-47,6	37,0	-13,6	1,1	-54,2	148	-16,7
Mar	102,0	-20,2	14,0	-48,7	40,0	-12,5	1,1	-57,7	157	-22,8

Las tasas de variación son respecto del mismo periodo del año anterior.

FUENTE : MITYC.SEE.

**III.5.-CONSUMO FINAL DE ELECTRICIDAD EN EL SISTEMA DE R.E.E.(Unidad : GWh)**

	2009			Acumulado a marzo		
	ENE.	FEB.	MAR.	2008	2009	2009/08
Catalana	3580	3317	3404	10123	10301	1,8
Centro Levante	6044	5024	5006	17527	16074	-8,3
Centro Norte	1918	1633	1616	6875	5167	-24,8
Noroeste	1819	1650	1649	6148	5118	-16,8
Aragonesa	410	153	169	2586	732	-71,7
Andaluza	3068	2404	2254	8780	7726	-12,0
<b>Total</b>	<b>16839</b>	<b>14181</b>	<b>14098</b>	<b>52039</b>	<b>45118</b>	<b>-13,3</b>
Compras al régimen especial	6658	6421	6583	17232	19662	14,1
<b>Total sistema de R.E.E.(GWh bc)</b>	<b>23497</b>	<b>20602</b>	<b>20681</b>	<b>69271</b>	<b>64780</b>	<b>-6,5</b>
Pérdidas en tte y distribución (1)	2068	1813	1820	6096	5701	-6,5
Consumo del sector energético (1)	347	304	306	1023	957	-6,5
<b>Consumo final sistema de R.E.E.</b>	<b>21082</b>	<b>18485</b>	<b>18556</b>	<b>62152</b>	<b>58122</b>	<b>-6,5</b>

(1):valores estimados.

Fuente : R.E.E.

**III.6.-CONSUMO FINAL DE ELECTRICIDAD EN LA PENINSULA.(Unidad : GWh)**

	2009			Acumulado a marzo		
	ENE.	FEB.	MAR.	2008	2009	2009/08
-Consumo final sistema R.E.E.	21082	18485	18556	62152	58122	-6,5
-Autoconsumo régimen especial	484	474	402	1432	1361	-5,0
<b>-Consumo final total peninsular</b>	<b>21566</b>	<b>18959</b>	<b>18958</b>	<b>63583</b>	<b>59483</b>	<b>-6,4</b>

Fuente : R.E.E. y MITyC.SEE

**III.7.-CONSUMO FINAL DE ELECTRICIDAD EN EL SISTEMA EXTRAPENINSULAR.(Unidad : GW**

	2009			Acumulado a marzo		
	ENE.	FEB.	MAR.	2008	2009	2009/08
-Baleares	469	415	423	1301	1307	0,4
Demanda (GWh bc)	515	455	464	1429	1435	0,4
Sist. Público	497	438	454	1384	1389	0,4
Régimen especial	19	17	10	45	46	2,1
Pérdidas en tte. y distribución (1)	42	37	38	117	118	0,4
Consumo del sector energético (1)	4	3	3	10	11	0,4
-Canarias	694	608	680	2047	1983	-3,1
Demanda (GWh bc)	785	687	769	2313	2241	-3,1
Sist. Público	717	639	703	2164	2058	-4,9
Régimen especial	68	48	66	149	183	22,7
Pérdidas en tte. y distribución (1)	55	48	54	163	158	-3,1
Consumo del sector energético (1)	35	31	34	103	100	-3,1
-Ceuta y Melilla	37	32	32	97	101	4,3
Demanda (GWh bc)	37	32	33	98	102	4,3
Sist. Público	37	32	33	95	102	7,0
Régimen especial	0	0	0	3	0	-100,0
Pérdidas en tte. y distribución (1)	0	0	0	1	1	4,3
Consumo final total extrapeninsular	1201	1054	1136	3445	3391	-1,6

(1):Valores estimados

Fuente : R.E.E. y MITyC.SEE

**III.8.-CONSUMO FINAL NACIONAL DE ELECTRICIDAD.(Unidad : GWh)**

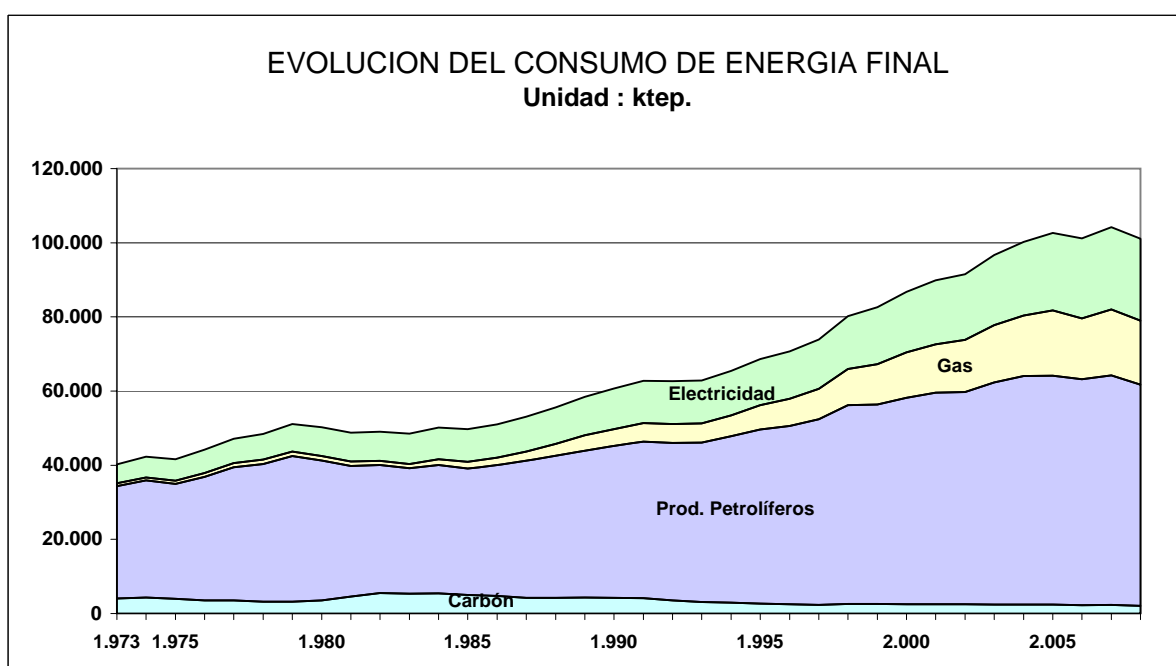
	2009			Acumulado a marzo		
	ENE.	FEB.	MAR.	2008	2009	2009/08
1.-Sistema peninsular	21566	18959	18958	63583	59483	-6,4
-Consumo final sistema de R.E.E.	21082	18485	18556	62152	58122	-6,5
-Autoconsumo régimen especial	484	474	402	1432	1361	-5,0
2.-Sistema extrapeninsular	1201	1054	1136	3445	3391	-1,6
-Consumo final en Baleares	469	415	423	1301	1307	0,4
-Consumo final en Canarias	694	608	680	2047	1983	-3,1
-Consumo final en Ceuta y Melilla	37	32	32	97	101	4,3
Consumo final total nacional	22767	20013	20093	67028	62873	-6,2

Fuente : R.E.E. y MITyC.SGE

III.9.-EVOLUCION DEL CONSUMO DE ENERGIA FINAL EN ESPAÑA. (1973-2008) (ktep)

AÑO	Carbón		P.Petrolíferos		Gas		Electricidad		TOTAL	
	Ktep.	(%)	Ktep.	(%)	Ktep.	(%)	Ktep.	(%)	Ktep.	(%)
1.973	4.029	10,0	30.333	75,4	763	1,9	5.124	12,7	40.249	100
1.974	4.326	10,2	31.576	74,6	820	1,9	5.597	13,2	42.319	100
1.975	3.955	9,5	30.993	74,4	901	2,2	5.784	13,9	41.633	100
1.976	3.510	7,9	33.335	75,5	1.034	2,3	6.292	14,2	44.171	100
1.977	3.522	7,5	35.916	76,2	1.136	2,4	6.557	13,9	47.131	100
1.978	3.161	6,5	37.127	76,6	1.220	2,5	6.933	14,3	48.441	100
1.979	3.196	6,3	39.240	76,8	1.252	2,5	7.402	14,5	51.090	100
1.980	3.504	7,0	37.737	75,2	1.220	2,4	7.748	15,4	50.209	100
1.981	4.550	9,3	35.252	72,2	1.184	2,4	7.806	16,0	48.792	100
1.982	5.545	11,3	34.477	70,3	1.178	2,4	7.865	16,0	49.065	100
1.983	5.315	10,9	33.882	69,8	1.110	2,3	8.245	17,0	48.552	100
1.984	5.443	10,8	34.581	68,9	1.549	3,1	8.622	17,2	50.195	100
1.985	5.030	10,1	34.110	68,5	1.768	3,6	8.858	17,8	49.766	100
1.986	4.783	9,4	35.221	69,0	2.004	3,9	9.046	17,7	51.054	100
1.987	4.212	7,9	37.017	69,7	2.463	4,6	9.427	17,7	53.119	100
1.988	4.237	7,6	38.328	68,9	3.153	5,7	9.876	17,8	55.594	100
1.989	4.353	7,4	39.587	67,7	4.116	7,0	10.410	17,8	58.466	100
1.990	4.271	7,0	40.893	67,4	4.531	7,5	10.974	18,1	60.669	100
1.991	4.135	6,6	42.240	67,3	4.999	8,0	11.372	18,1	62.746	100
1.992	3.511	5,6	42.481	67,8	5.154	8,2	11.488	18,3	62.634	100
1.993	3.131	5,0	42.998	68,4	5.130	8,2	11.569	18,4	62.828	100
1.994	2.977	4,5	44.826	68,5	5.647	8,6	11.999	18,3	65.449	100
1.995	2.702	3,9	46.952	68,4	6.550	9,5	12.462	18,1	68.666	100
1.996	2.464	3,5	48.107	68,0	7.325	10,4	12.827	18,1	70.723	100
1.997	2.334	3,2	50.108	67,8	8.162	11,0	13.331	18,0	73.935	100
1.998	2.554	3,2	53.682	66,9	9.688	12,1	14.290	17,8	80.214	100
1.999	2.573	3,1	53.766	65,1	10.934	13,2	15.364	18,6	82.638	100
2.000	2.546	2,9	55.628	64,1	12.292	14,2	16.306	18,8	86.772	100
2.001	2.544	2,8	57.048	63,5	13.050	14,5	17.263	19,2	89.905	100
2.002	2.486	2,7	57.253	62,6	14.040	15,3	17.751	19,4	91.531	100
2.003	2.436	2,5	59.923	62,0	15.399	15,9	18.964	19,6	96.721	100
2.004	2.405	2,4	61.620	61,5	16.342	16,3	19.864	19,8	100.230	100
2.005	2.424	2,4	61.738	60,2	17.628	17,2	20.835	20,3	102.625	100
2.006	2.265	2,2	60.919	60,2	16.430	16,2	21.540	21,3	101.155	100
2.007	2.317	2,2	61.928	59,5	17.755	17,0	22.160	21,3	104.159	100
2.008	2.080	2,1	59.651	59,0	17.268	17,1	22.132	21,9	101.131	100

No incluye energías renovables.  
 Metodología : A.I.E.  
 Fuente : MITYC.SEE



#### **IV. CONSUMO DE ENERGIA PRIMARIA**



IV.1.- CONSUMO DE ENERGIA PRIMARIA.(ktep)

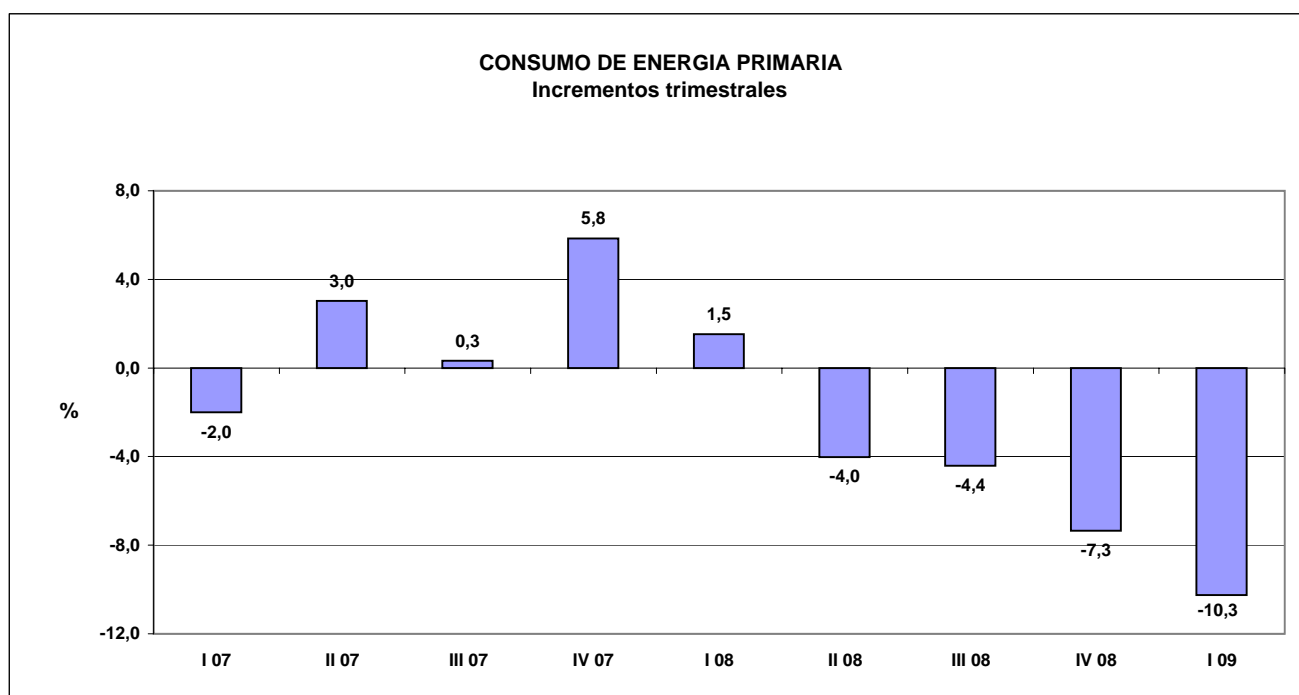
	Carbón		Petróleo		Gas natural		Nuclear		Hidráulica		Eólica y solar		Biomasa y resid.		Saldo(1)		TOTAL	
	Ktep.	Tasa de variación	Ktep.	Tasa de variación	Ktep.	Tasa de variación	Ktep.	Tasa de variación	Ktep.	Tasa de variación	Ktep.	Tasa de variación	Ktep.	Tasa de variación	Ktep.	Ktep.	Tasa de variación	
2.004	20.921	3,7	71.018	2,6	24.672	16,1	16.576	2,8	2.726	-22,8	1.402	33,3	1.079	23,7	-260	138.133	4,4	
2.005	21.183	1,3	71.765	1,1	29.120	18,0	14.995	-9,5	1.682	-38,3	1.838	31,1	1.331	23,4	-116	141.799	2,7	
2.006	18.477	-12,8	70.759	-1,4	30.298	4,0	15.669	4,5	2.200	30,8	2.027	10,2	1.372	3,1	-282	140.520	-0,9	
2.007	20.354	10,2	70.848	0,1	31.602	4,3	14.360	-8,4	2.342	6,4	2.430	19,9	1.512	10,2	-494	142.953	1,7	
2.008	13.916	-31,6	68.108	-3,9	34.783	10,1	15.368	7,0	2.002	-14,5	2.977	22,5	1.654	9,4	-949	137.859	-3,6	
2.007 I	4.808	-3,7	17.609	-2,5	8.281	-6,5	4.096	-2,2	795	56,2	714	30,2	347	-3,6	-33	36.616	-2,0	
II	5.262	19,8	17.426	1,7	7.099	2,3	2.996	-13,6	694	26,1	515	15,6	351	0,9	-84	34.257	3,0	
III	5.209	2,2	17.785	0,0	7.047	1,7	3.477	-10,9	484	52,5	574	32,3	395	20,1	-125	34.846	0,3	
IV	5.075	27,0	18.029	1,3	9.176	21,1	3.791	-7,9	369	-55,2	627	4,6	420	25,2	-253	37.234	5,8	
2.008 I	4.145	-13,8	17.576	-0,2	9.839	18,8	4.306	5,1	299	-62,4	784	9,9	422	21,8	-199	37.173	1,5	
II	2.672	-49,2	16.780	-3,7	8.192	15,4	3.621	20,9	811	16,9	668	29,9	401	14,4	-267	32.878	-4,0	
III	3.346	-35,8	16.827	-5,4	8.063	14,4	3.825	10,0	438	-9,4	622	8,3	415	4,9	-227	33.308	-4,4	
IV	3.754	-26,0	16.925	-6,1	8.689	-5,3	3.616	-4,6	454	22,9	902	43,8	416	-0,9	-257	34.500	-7,3	
2.009 I	3.289	-20,7	16.294	-7,3	8.148	-17,2	3.716	-13,7	741	147,6	914	16,5	395	-6,4	-135	33.362	-10,3	
2007 Abr	1.736,2	54,1	5.823,8	5,5	2.345,3	2,7	1.183,6	22,3	248,2	4,4	121,9	-29,7	116,0	-3,4	-22,4	11.553	10,7	
May	1.769,8	11,0	5.802,2	1,4	2.368,2	2,2	951,2	-19,0	245,7	33,5	232,2	55,4	116,5	3,5	-42,6	11.443	1,7	
Jun	1.755,9	5,2	5.799,5	-1,5	2.385,4	1,9	861,0	-34,9	199,8	55,7	160,4	31,3	118,3	2,8	-19,2	11.261	-2,6	
Jul	1.792,0	-6,7	6.160,7	2,7	2.552,6	0,8	1.055,4	-19,4	210,8	60,8	172,0	58,5	134,7	21,4	-24,9	12.053	-0,2	
Ago	1.758,4	9,0	6.058,0	1,8	2.092,1	5,9	1.088,7	-22,9	154,0	73,2	218,9	12,4	132,1	20,1	-27,0	11.475	1,1	
Sep	1.658,8	6,3	5.566,2	-4,5	2.401,9	-0,7	1.332,6	13,1	118,8	22,3	183,5	40,2	128,3	18,7	-72,8	11.317	0,2	
Oct	1.624,5	10,6	6.123,1	5,6	2.591,1	10,7	1.335,6	5,5	146,4	2,3	171,5	-16,7	142,3	27,9	-99,2	12.035	6,4	
Nov	1.636,3	43,1	5.975,3	0,8	3.240,0	32,1	1.073,0	-22,5	115,8	-55,0	243,3	21,3	133,7	21,2	-90,6	12.327	7,7	
Dic	1.813,7	31,0	5.930,2	-2,2	3.344,8	20,0	1.382,5	-5,6	107,1	-74,7	212,2	9,9	143,8	26,5	-62,8	12.872	3,7	
2008 Ene	1.529,3	-15,3	6.062,7	1,6	3.503,1	9,4	1.451,3	0,0	120,4	-38,6	235,0	24,2	136,1	13,6	-39,3	12.999	0,5	
Feb	1.402,4	-6,1	5.700,9	4,9	3.317,0	30,4	1.395,5	7,4	83,7	-67,9	182,8	-27,6	139,3	33,6	-56,4	12.165	7,0	
Mar	1.212,9	-19,7	5.812,5	-6,4	3.018,9	19,1	1.459,1	8,4	95,0	-71,9	366,5	34,8	147,0	19,9	-103,1	12.009	-2,5	
Abr	1.046,9	-39,7	5.853,6	0,5	2.828,7	20,6	1.095,6	-7,4	238,6	-3,9	303,4	148,9	143,2	23,4	-111,1	11.399	-1,3	
May	834,1	-52,9	5.603,2	-3,4	2.695,8	13,8	1.276,7	34,2	296,2	20,6	164,4	-29,2	118,4	1,6	-65,4	10.923	-4,5	
Jun	791,0	-55,0	5.322,7	-8,2	2.667,2	11,8	1.248,8	45,0	276,3	38,3	200,6	25,1	139,6	18,0	-90,5	10.556	-6,3	
Jul	1.181,0	-34,1	5.861,7	-4,9	2.870,9	12,5	1.240,2	17,5	191,7	-9,1	208,1	21,0	148,1	9,9	-78,1	11.624	-3,6	
Ago	1.033,8	-41,2	5.435,8	-10,3	2.531,2	21,0	1.365,5	25,4	132,1	-14,2	200,6	-8,4	137,8	4,3	-68,5	10.768	-6,2	
Sep	1.131,1	-31,8	5.529,8	-0,7	2.660,7	10,8	1.218,8	-8,5	114,3	-3,8	213,2	16,2	128,6	0,2	-80,5	10.916	-3,5	
Oct	1.261,5	-22,3	5.677,4	-7,3	2.769,8	6,9	1.173,0	-12,2	95,6	-34,7	242,8	41,6	134,2	-5,7	-94,8	11.260	-6,4	
Nov	1.221,3	-25,4	5.469,0	-8,5	3.000,9	-7,4	1.099,0	2,4	140,0	20,9	325,4	33,7	139,0	4,0	-81,5	11.313	-8,2	
Dic	1.271,1	-29,9	5.778,5	-2,6	2.918,7	-12,7	1.344,4	-2,8	218,4	103,9	333,7	57,3	143,0	-0,6	-80,2	11.928	-7,3	
2009 Ene	1.356,4	-11,3	5.596,6	-7,7	3.053,8	-12,8	1.476,3	1,7	199,3	65,5	314,5	33,8	148,1	8,8	-77,2	12.068	-7,2	
Feb	976,0	-30,4	5.156,9	-9,5	2.576,1	-22,3	1.174,5	-15,8	301,8	260,6	301,0	64,7	121,0	-13,1	-40,9	10.566	-13,1	
Mar	956,3	-21,2	5.540,5	-4,7	2.518,0	-16,6	1.065,6	-27,0	239,6	152,2	298,3	-18,6	126,2	-14,1	-16,9	10.728	-10,7	

Las tasas de variación son respecto del mismo periodo del año anterior

No incluye el consumo final de energías renovables.

(1):Saldo de intercambios internacionales de energía eléctrica.(Importación - Exportación)

FUENTE: MITyC.SEE.



**IV.2.-CONSUMO TOTAL DE CARBON.(Unidad : ktep)**

	2009			Acumulado a marzo		
	ENE.	FEB.	MAR.	2008	2009	2009/08
Consumo final	165	148	157	578	470	-18,6
Generación eléctrica	1141	783	750	3394	2674	-21,2
Consumos propios y pérdidas	51	45	49	172	144	-16,4
<b>Total</b>	<b>1356</b>	<b>976</b>	<b>956</b>	<b>4145</b>	<b>3289</b>	<b>-20,7</b>

Metodología : A.I.E.

Fuente : MITyC.SEE

**IV.3.-CONSUMO TOTAL DE PETROLEO.(Unidad : ktep)**

	2009			Acumulado a marzo		
	ENE.	FEB.	MAR.	2008	2009	2009/08
Consumo final	4841	4481	4834	15474	14155	-8,5
Generación eléctrica	342	298	332	960	973	1,3
Fabricas de gas	8	9	6	20	22	6,4
Consumos propios y pérdidas	406	369	369	1122	1144	2,0
<b>Total</b>	<b>5597</b>	<b>5157</b>	<b>5540</b>	<b>17576</b>	<b>16294</b>	<b>-7,3</b>

Metodología : A.I.E.

Fuente : MITyC.SEE

**IV.4.-CONSUMO TOTAL DE GAS NATURAL.(Unidad : ktep)**

	2009			Acumulado a marzo		
	ENE.	FEB.	MAR.	2008	2009	2009/08
Consumo final	1783	1544	1398	5375	4724	-12,1
Generación eléctrica	1247	1012	1100	4385	3359	-23,4
Consumos propios y pérdidas	24	21	20	79	65	-17,3
<b>Total</b>	<b>3054</b>	<b>2576</b>	<b>2518</b>	<b>9839</b>	<b>8148</b>	<b>-17,2</b>

Metodología : A.I.E.

Fuente : MITyC.SEE

**IV.5.-CONSUMO TOTAL DE OTRAS ENERGIAS.(Unidad : ktep)**

	2009			Acumulado a marzo		
	ENE.	FEB.	MAR.	2008	2009	2009/08
Nuclear	1476	1175	1066	4306	3716	-13,7
Hidráulica	199	302	240	299	741	147,7
Eólica y solar	315	301	298	784	914	16,5
Biomasa y residuos	148	121	126	422	395	-6,4
<b>Total</b>	<b>2138</b>	<b>1898</b>	<b>1730</b>	<b>5812</b>	<b>5766</b>	<b>-0,8</b>

Metodología : A.I.E.

Fuente : MITyC.SEE



## IV.6.-CONSUMO DE COMBUSTIBLES EN LA GENERACION DE ENERGIA ELECTRICA. (Miles de toneladas)

	2009			Acumulado a Marzo		
	ENE.	FEB.	MAR.	2008	2009	2009/08
<b>I.-SISTEMA DE PENINSULAR</b>						
<b>I.1.-REGIMEN ORDINARIO</b>						
Total carbón	2.161	1.403	1.377	6.169	4.941	-19,9
Hulla y antracita nacional	678	321	342	1.808	1.341	-25,9
Lignito pardo	0	0	0	218	0	-100,0
Lignito negro	277	231	142	789	651	-17,6
Hulla importada	1.206	851	893	3.354	2.949	-12,1
Gas siderúrgico (1)	174	206	180	696	559	-19,6
Gas natural (1)	10.500	8.067	8.890	39.113	27.458	-29,8
Prod. petrolíferos	27	36	47	79	110	38,9
<b>I.2.-REGIMEN ESPECIAL</b>						
Carbón	5	5	5	11	15	43,7
Gas siderúrgico (1)	5	12	12	48	29	-39,0
Gas natural (1)	3.350	3.178	3.333	9.612	9.861	2,6
Prod. petrolíferos	66	66	70	204	202	-0,8
Biomasa	242	221	230	670	693	3,6
Biogas (1)	181	167	174	700	522	-26,9
R.S.U.	316	212	245	839	772	-7,9
<b>II.-EXTRAPENINSULARES</b>						
<b>II.1.-BALEARES</b>						
<b>-REGIMEN ORDINARIO</b>						
Carbón	74	107	94	333	276	-17,2
Prod. petrolíferos	71	44	55	125	170	36,4
<b>-REGIMEN ESPECIAL</b>						
Prod. petrolíferos	0	0	0	1	0	-43,5
R.S.U.	28	22	2	78	51	-34,3
<b>II.2.-CANARIAS</b>						
<b>-REGIMEN ORDINARIO</b>						
Prod. petrolíferos	174	151	168	534	493	-7,7
<b>-REGIMEN ESPECIAL</b>						
Prod. petrolíferos	4	3	2	9	9	-8,4
<b>II.3.-CEUTA y MELILLA</b>						
<b>-REGIMEN ORDINARIO</b>						
Prod. petrolíferos	8	7	4	23	19	-18,1
<b>-REGIMEN ESPECIAL</b>						
R.S.U.	0	0	0	5	0	-100,0
<b>TOTAL NACIONAL</b>						
Carbón	2.240	1.515	1.476	6.513	5.231	-19,7
Gas siderúrgico (1)	178	217	193	744	589	-20,9
Gas natural (1)	13.850	11.245	12.223	48.725	37.318	-23,4
Prod. petrolíferos	350	308	346	975	1.003	2,9
Biomasa	242	221	230	670	693	3,4
Biogas	181	167	174	700	522	-25,4
R.S.U.	343	234	247	922	824	-10,7

(1) Millones de termias

Fuente : MITYC.SEE

## IV.7.-CONSUMO DE ENERGIA PRIMARIA EN LA GENERACION DE ENERGIA ELECTRICA. (Unidad : k

	2009			Acumulado a Marzo		
	ENE.	FEB.	MAR.	2008	2009	2009/08
<b>I.-SISTEMA DE PENINSULAR</b>	<b>4.558</b>	<b>3.715</b>	<b>3.622</b>	<b>13.640</b>	<b>11.895</b>	<b>-12,8</b>
<b>I.1.-REGIMEN ORDINARIO</b>	<b>3.691</b>	<b>2.893</b>	<b>2.788</b>	<b>11.305</b>	<b>9.372</b>	<b>-17,1</b>
Hidroeléctrica	156	250	196	223	601	169,3
Térmica	3.535	2.644	2.592	11.082	8.771	-20,9
Nuclear	1.476	1.175	1.066	4.306	3.716	-13,7
Total carbón	1.092	714	690	3.180	2.496	-21,5
-Hulla y antracita nacional	321	137	123	934	581	-37,8
-Lignito pardo	0	0	0	43	0	-100,0
-Lignito negro	80	70	42	229	192	-16,3
-Hulla importada	672	487	507	1.904	1.666	-12,5
-Gas siderúrgico	17	21	18	70	56	-19,6
Gas natural	945	726	800	3.520	2.471	-29,8
Prod. petrolíferos	22	30	36	76	88	15,6
<b>I.2.-REGIMEN ESPECIAL</b>	<b>868</b>	<b>821</b>	<b>835</b>	<b>2.336</b>	<b>2.523</b>	<b>8,0</b>
Hidroeléctrica	44	52	44	76	140	83,9
Eólica	289	266	252	755	806	6,8
Fotovoltaica	21	31	41	20	94	364,5
Termosolar	0	0	1	1	1	-11,8
Carbón	4	4	3	11	10	-6,6
Gas natural	301	286	300	865	887	2,6
Prod. petrolíferos	65	65	69	200	199	-0,7
Biomasa	70	64	66	193	200	3,6
Biogas	16	15	16	63	47	-25,4
R.S.U.	57	38	44	151	139	-7,9
<b>II.-SISTEMA EXTRAPENINSULAR</b>	<b>310</b>	<b>277</b>	<b>290</b>	<b>911</b>	<b>877</b>	<b>-3,7</b>
<b>II.1.-BALEARES</b>	<b>123</b>	<b>115</b>	<b>115</b>	<b>344</b>	<b>352</b>	<b>2,5</b>
-REGIMEN ORDINARIO	118	110	113	328	341	3,9
Carbón	45	65	58	203	168	-17,2
Prod. petrolíferos	72	44	56	125	172	38,2
-REGIMEN ESPECIAL	6	5	1	16	12	-25,5
Prod. petrolíferos	0	0	0	1	0	-39,1
R.S.U.	5	4	0	15	10	-34,3
Eólica	0	0	0	0	0	21,4
Solar	0	0	1	0	1	2228,6
<b>II.2.-CANARIAS</b>	<b>179</b>	<b>156</b>	<b>172</b>	<b>544</b>	<b>506</b>	<b>-6,8</b>
-REGIMEN ORDINARIO	171	149	166	525	486	-7,6
Hidroeléctrica	0	0	0	0	0	
Prod. petrolíferos	171	149	166	525	486	-7,6
-REGIMEN ESPECIAL	8	7	6	18	21	13,4
Prod. petrolíferos	4	4	2	11	10	-8,4
Eólica	3	2	3	7	8	22,9
Solar	1	1	1	1	3	250,0
<b>II.3.-CEUTA y MELILLA</b>	<b>8</b>	<b>7</b>	<b>4</b>	<b>24</b>	<b>18</b>	<b>-22,4</b>
-REGIMEN ORDINARIO	8	7	4	22	18	-18,9
Prod. petrolíferos	8	7	4	22	18	-18,9
-REGIMEN ESPECIAL	0	0	0	1	0	-100,0
R.S.U.	0	0	0	1	0	-100,0
<b>Consumo total de energía primaria</b>	<b>4.868</b>	<b>3.992</b>	<b>3.913</b>	<b>14.551</b>	<b>12.772</b>	<b>-12,2</b>
Hidroeléctrica	199	302	240	299	741	147,7
Eólica	292	268	255	762	815	6,9
Fotovoltaica	22	33	43	21	98	365,9
Nuclear	1.476	1.175	1.066	4.306	3.716	-13,7
Carbón	1.141	783	750	3.394	2.674	-21,2
Gas natural	1.247	1.012	1.100	4.385	3.359	-23,4
Prod. petrolíferos	342	298	332	960	973	1,3
Biomasa	70	64	66	193	200	3,6
Biogas	16	15	16	63	47	-25,4
R.S.U.	62	42	44	167	149	-10,8

Fuente : MITYC.SEE

IV.8.- EVOLUCION DEL CONSUMO DE ENERGIA PRIMARIA EN ESPAÑA.(1973-2008) (ktep)

AÑO	Carbón (1)		Petróleo		Gas natural		Hidráulica (2)		Nuclear		Saldo (3)		TOTAL	
	Ktep.	(%)	Ktep.	(%)	Ktep.	(%)	Ktep.	(%)	Ktep.	(%)	Ktep.	(%)	Ktep.	(%)
1.973	9.875	18,2	39.455	72,9	794	1,5	2.489	4,6	1.705	3,1	-173	-0,3	54.145	100
1.974	9.169	16,2	42.095	74,5	852	1,5	2.635	4,7	1.882	3,3	-98	-0,2	56.535	100
1.975	10.332	17,9	42.230	73,2	941	1,6	2.244	3,9	1.966	3,4	-53	-0,1	57.660	100
1.976	9.584	15,5	47.353	76,7	1.092	1,8	1.808	2,9	1.969	3,2	-67	-0,1	61.739	100
1.977	10.227	16,5	45.714	73,5	1.184	1,9	3.413	5,5	1.700	2,7	-81	-0,1	62.158	100
1.978	10.229	15,9	47.389	73,8	1.269	2,0	3.468	5,4	1.993	3,1	-132	-0,2	64.216	100
1.979	10.648	16,0	49.134	73,6	1.327	2,0	3.994	6,0	1.746	2,6	-128	-0,2	66.721	100
1.980	13.337	19,4	50.070	72,8	1.567	2,3	2.544	3,7	1.351	2,0	-119	-0,2	68.750	100
1.981	15.178	22,4	46.439	68,7	1.765	2,6	1.894	2,8	2.494	3,7	-125	-0,2	67.644	100
1.982	17.253	25,4	44.395	65,5	1.890	2,8	2.265	3,3	2.285	3,4	-260	-0,4	67.828	100
1.983	17.636	26,1	42.545	63,0	2.202	3,3	2.335	3,5	2.778	4,1	-9	0,0	67.487	100
1.984	18.057	25,9	40.907	58,6	1.877	2,7	2.718	3,9	6.016	8,6	199	0,3	69.774	100
1.985	19.121	27,0	39.538	55,9	2.195	3,1	2.701	3,8	7.308	10,3	-92	-0,1	70.771	100
1.986	18.695	25,4	40.676	55,2	2.336	3,2	2.282	3,1	9.761	13,3	-108	-0,1	73.642	100
1.987	18.003	23,6	42.520	55,8	2.648	3,5	2.358	3,1	10.755	14,1	-132	-0,2	76.152	100
1.988	15.248	19,3	44.282	56,0	3.440	4,4	3.035	3,8	13.151	16,6	-115	-0,1	79.041	100
1.989	19.173	22,3	46.025	53,6	4.505	5,2	1.640	1,9	14.625	17,0	-157	-0,2	85.811	100
1.990	18.974	21,6	47.741	54,2	5.000	5,7	2.205	2,5	14.138	16,1	-36	0,0	88.022	100
1.991	18.992	21,0	49.367	54,5	5.511	6,1	2.349	2,6	14.484	16,0	-58	-0,1	90.645	100
1.992	19.277	21,2	50.464	55,6	5.851	6,4	1.724	1,9	14.537	16,0	55	0,1	91.908	100
1.993	18.418	20,3	49.709	54,7	5.829	6,4	2.155	2,4	14.609	16,1	109	0,1	90.828	100
1.994	18.018	19,3	51.894	55,6	6.479	6,9	2.425	2,6	14.415	15,4	160	0,2	93.390	100
1.995	18.721	19,2	54.610	55,9	7.504	7,7	2.000	2,0	14.449	14,8	386	0,4	97.670	100
1.996	15.810	16,1	55.433	56,6	8.401	8,6	3.521	3,6	14.680	15,0	91	0,1	97.936	100
1.997	18.010	17,4	57.396	55,3	11.057	10,7	3.117	3,0	14.411	13,9	-264	-0,3	103.726	100
1.998	18.300	16,5	61.670	55,7	11.816	10,7	3.220	2,9	15.376	13,9	293	0,3	110.676	100
1.999	20.976	18,1	63.041	54,4	13.535	11,7	2.484	2,1	15.337	13,2	492	0,4	115.865	100
2.000	22.137	18,2	64.663	53,2	15.223	12,5	2.943	2,4	16.211	13,3	382	0,3	121.558	100
2.001	20.105	16,2	66.622	53,7	16.405	13,2	4.132	3,3	16.602	13,4	298	0,2	124.164	100
2.002	22.679	17,7	67.334	52,4	18.757	14,6	2.808	2,2	16.422	12,8	458	0,4	128.457	100
2.003	21.046	15,9	69.233	52,3	21.255	16,1	4.584	3,5	16.125	12,2	109	0,1	132.352	100
2.004	22.000	15,9	71.018	51,4	24.671	17,9	4.128	3,0	16.576	12,0	-260	-0,2	138.133	100
2.005	22.514	15,9	71.765	50,6	29.120	20,5	3.527	2,5	14.995	10,6	-116	-0,1	141.806	100
2.006	19.849	14,1	70.759	50,4	30.298	21,6	4.227	3,0	15.669	11,2	-282	-0,2	140.520	100
2.007	21.866	15,3	70.848	49,6	31.602	22,1	4.771	3,3	14.360	10,0	-495	-0,3	142.953	100
2.008	15.571	11,3	68.108	49,4	34.783	25,2	4.979	3,6	15.368	11,1	-949	-0,7	137.859	100

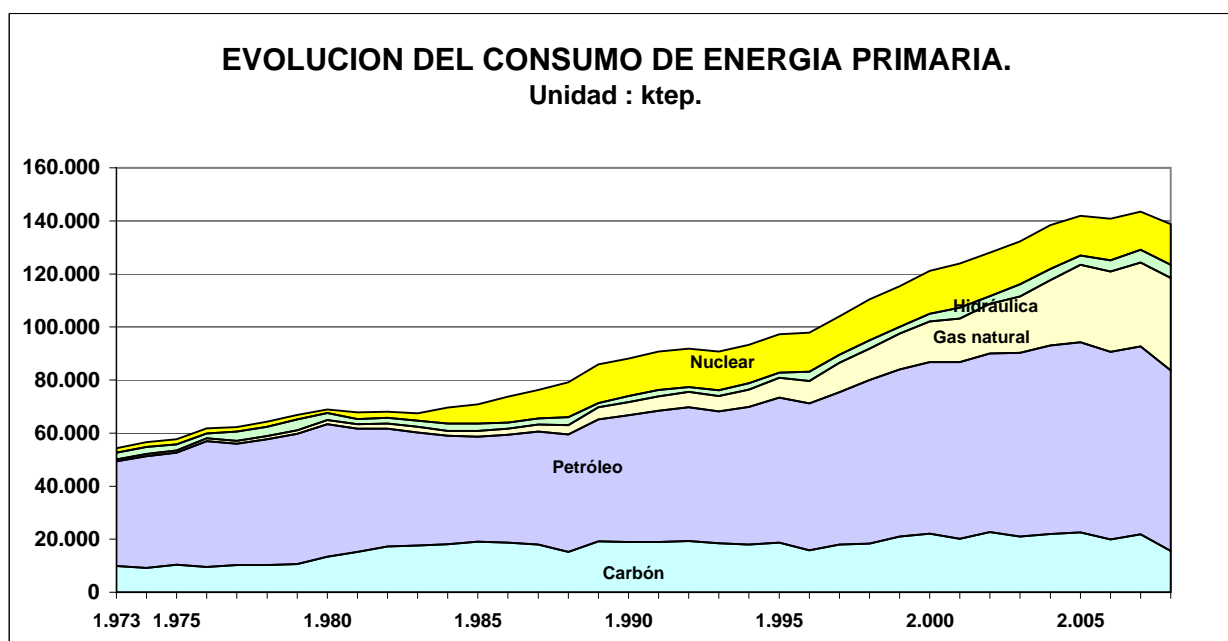
(1): Incluye R.S.U. y otros combustibles sólidos consumidos en generación eléctrica

(2): Incluye energía eólica y solar fotovoltaica.

(3): Saldo de intercambios internacionales de energía eléctrica.(Importación - Exportación)

Metodología : A,I,E,

Fuente : MITYC.SEE

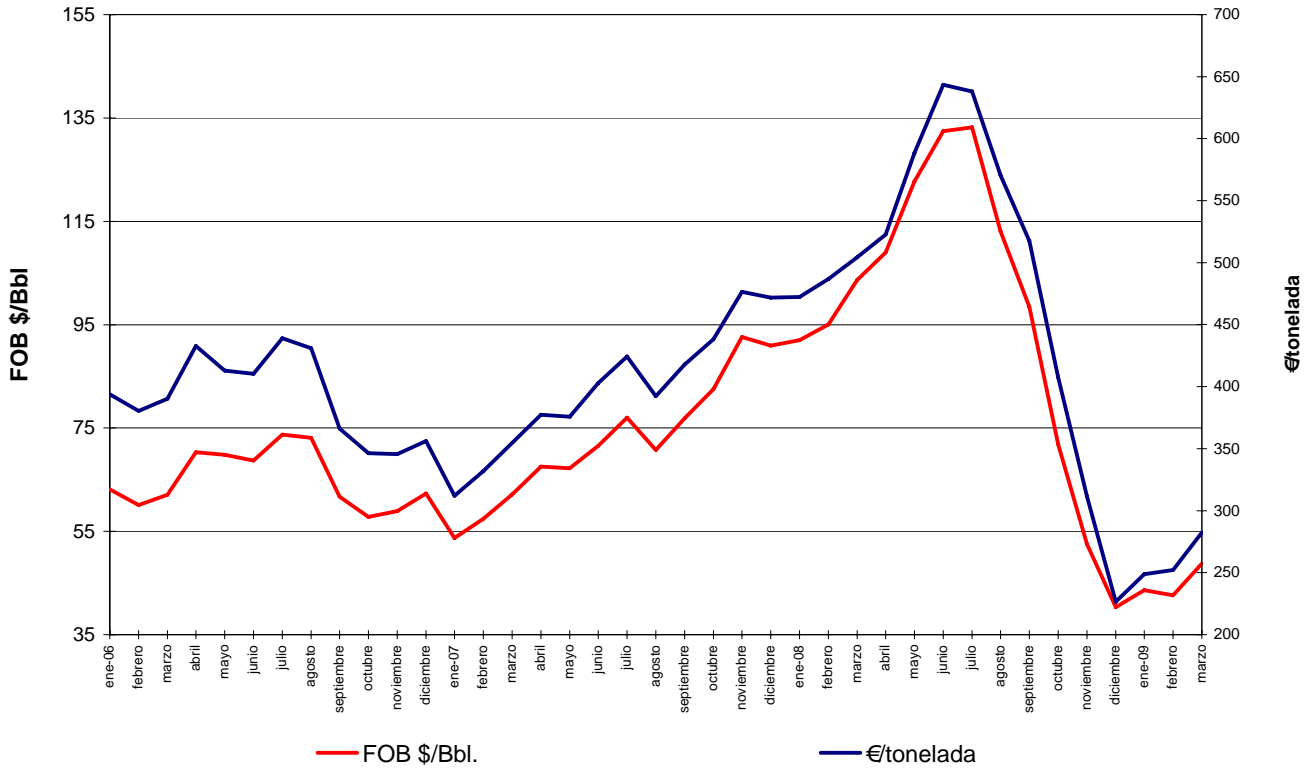




## **V. PRECIOS ENERGETICOS**



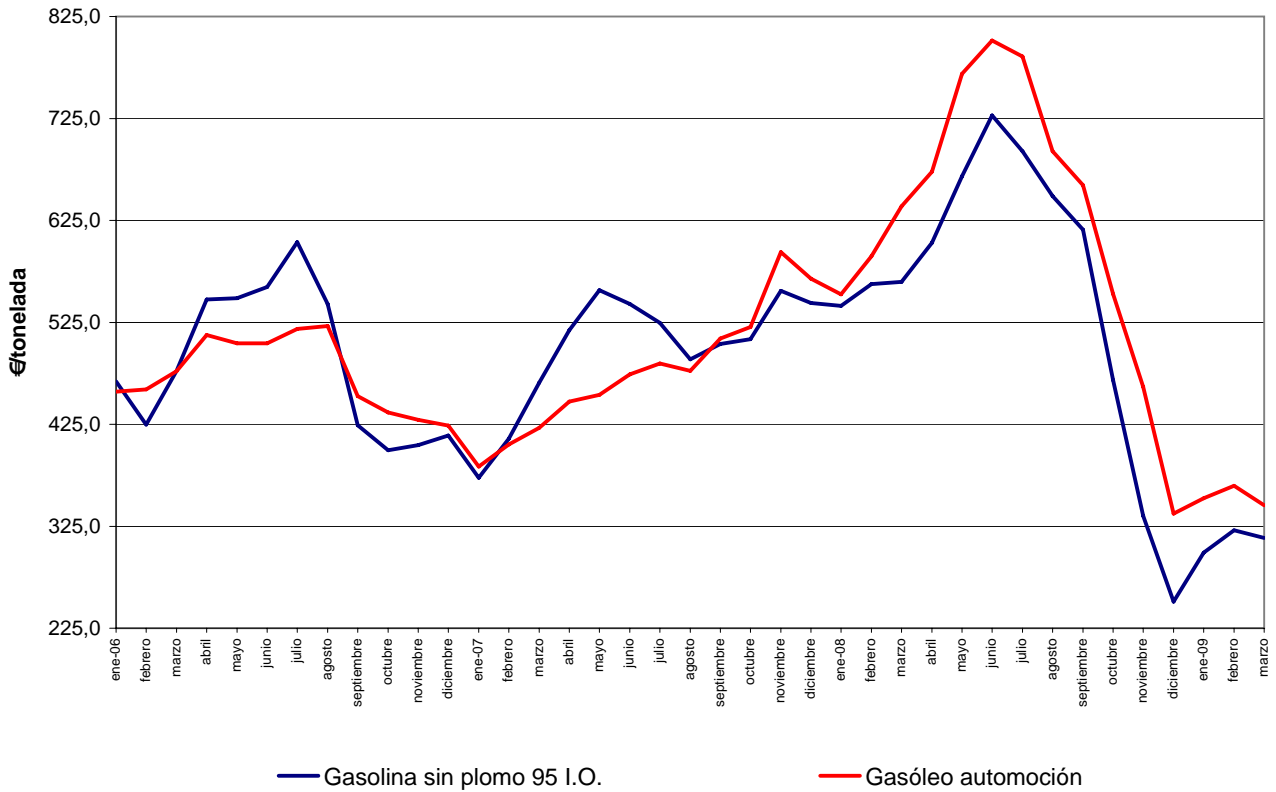
### PRECIO DEL PETROLEO CRUDO BRENT



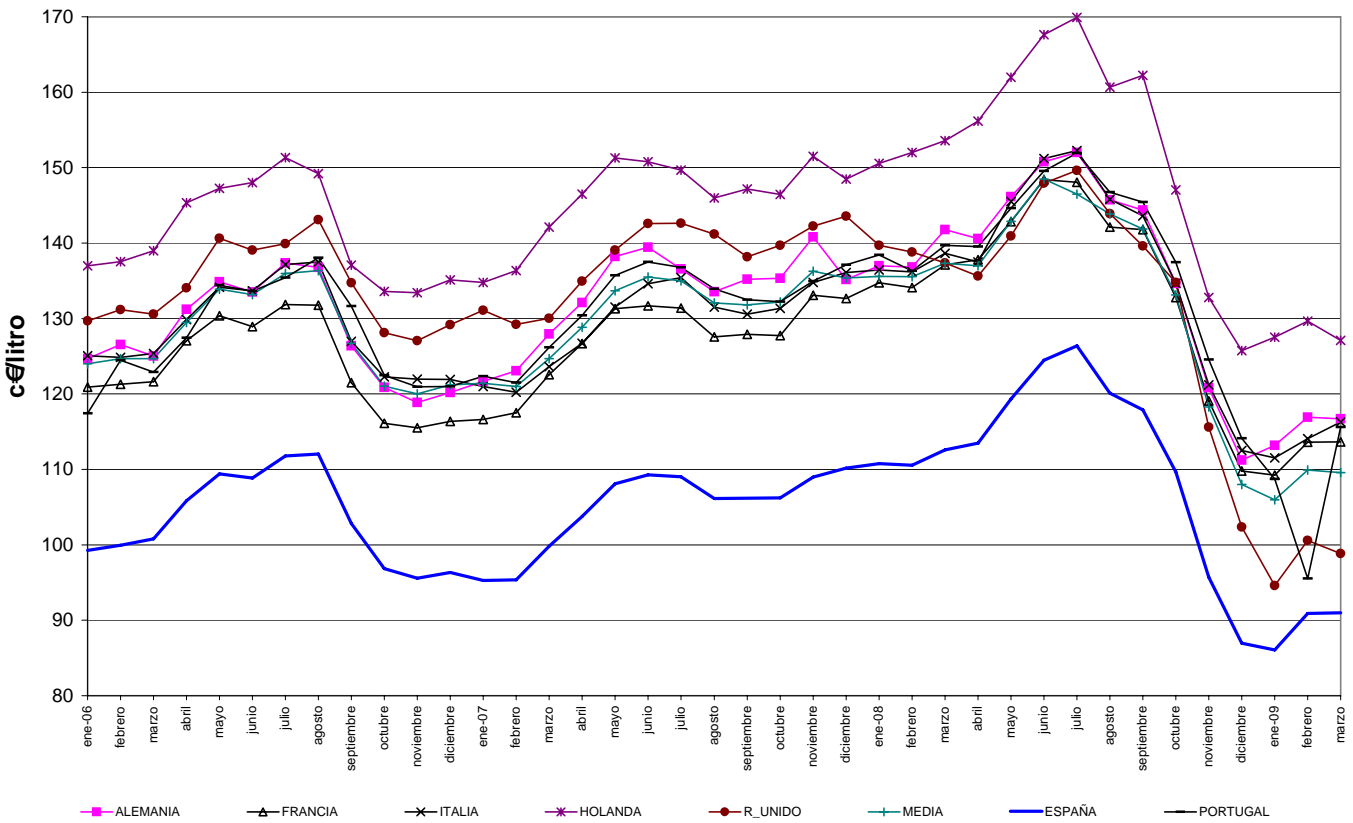
### PRECIO MEDIO DEL CRUDO BRENT

Año	1990	1991	1992	1993	1994	1995	1996	1997	1998	1999	2000	2001	2002	2003	2004	2005	2006	2007	2008
Media(\$/Bbl)	23,7	20,0	19,3	17,0	15,8	17,0	20,7	19,1	12,7	18,0	28,5	24,5	25,0	28,8	38,2	54,4	65,1	72,5	97,0

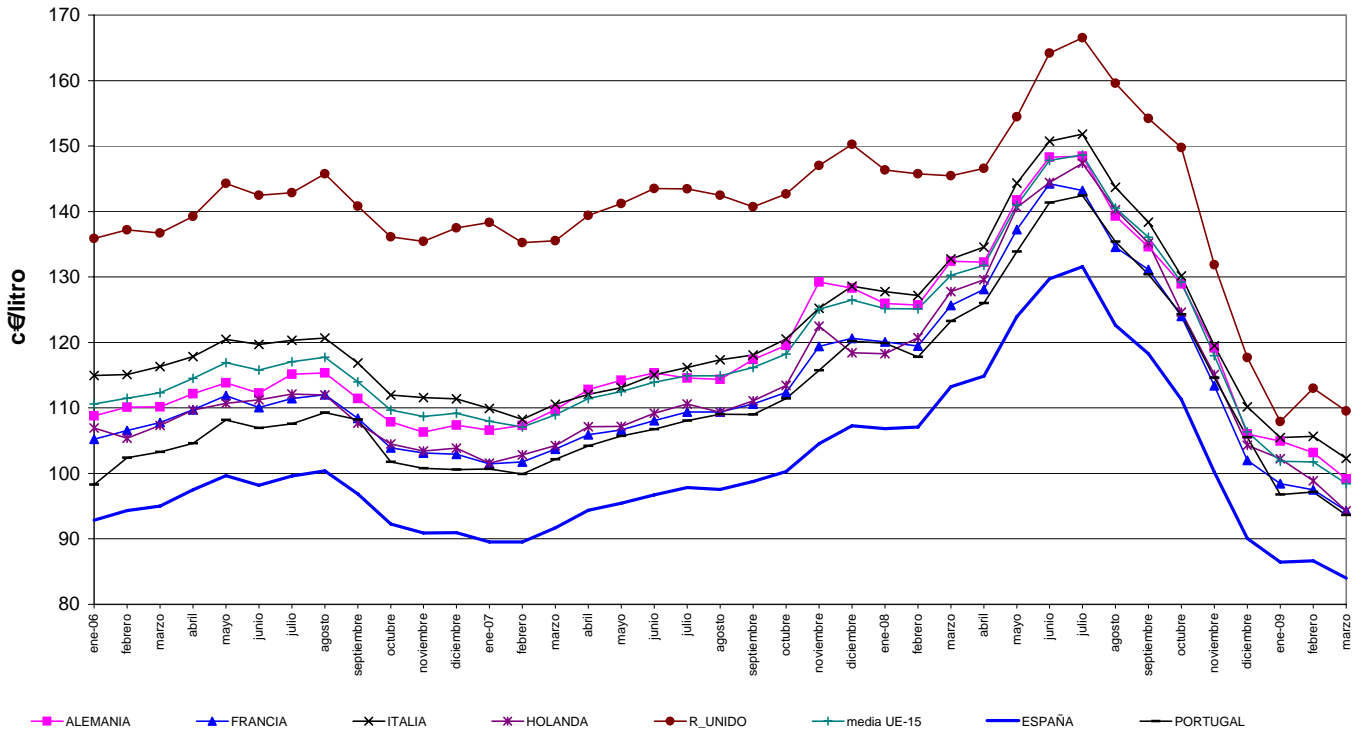
### PRECIOS DE PRODUCTOS PETROLÍFEROS EN EUROPA



**Precios venta al público en la U.E.  
Gasolina sin plomo (I.O. 95)**

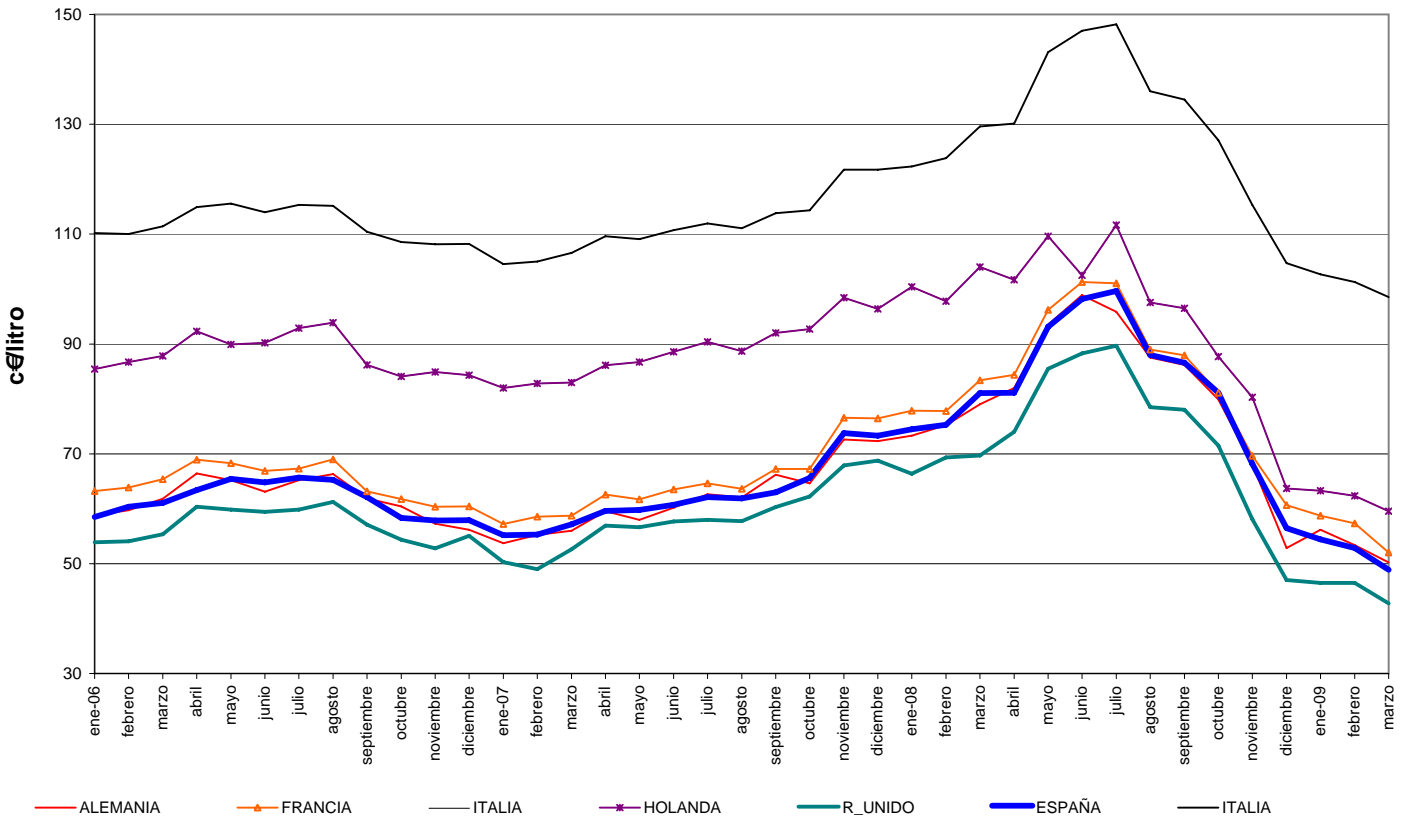


**Precios venta al público en la U.E.  
Gasóleo automoción**

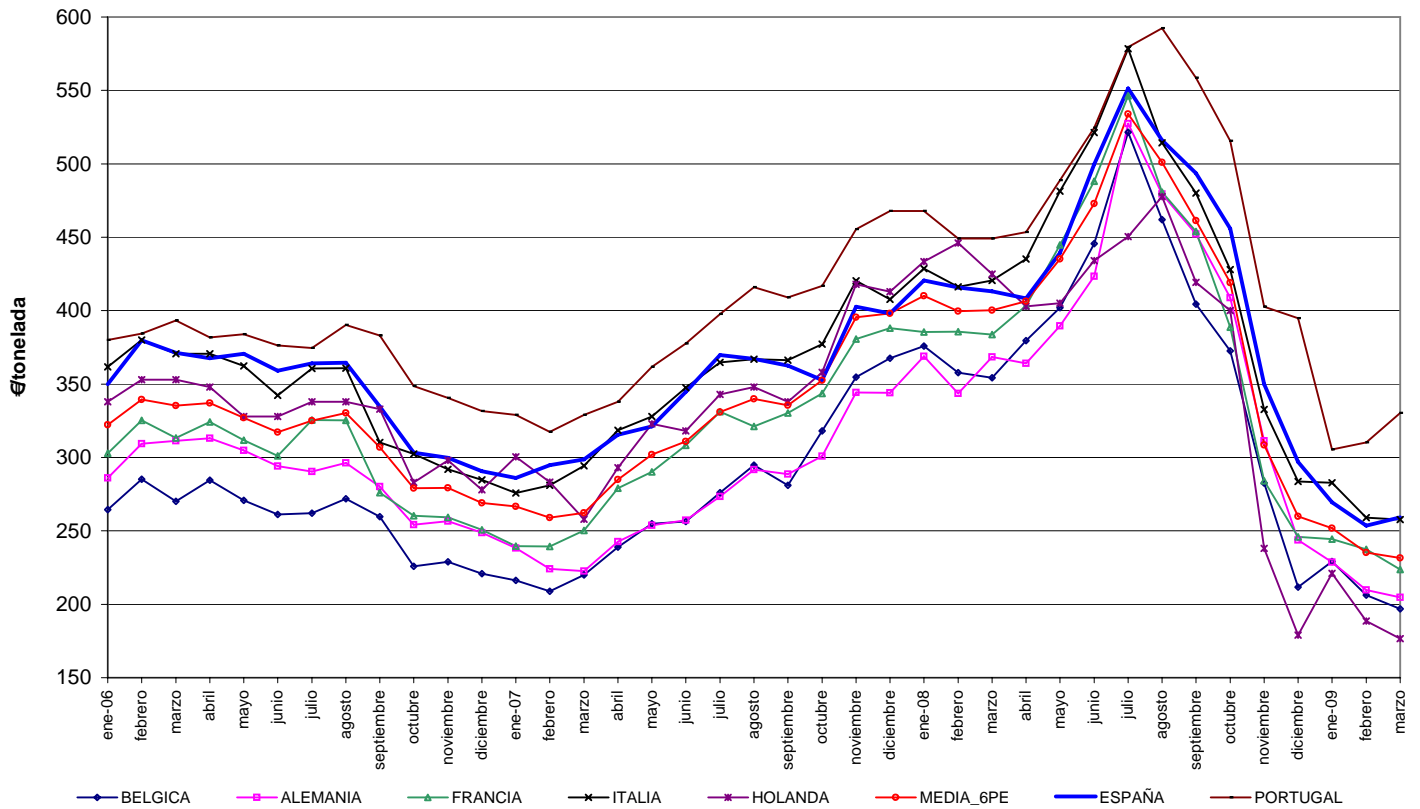




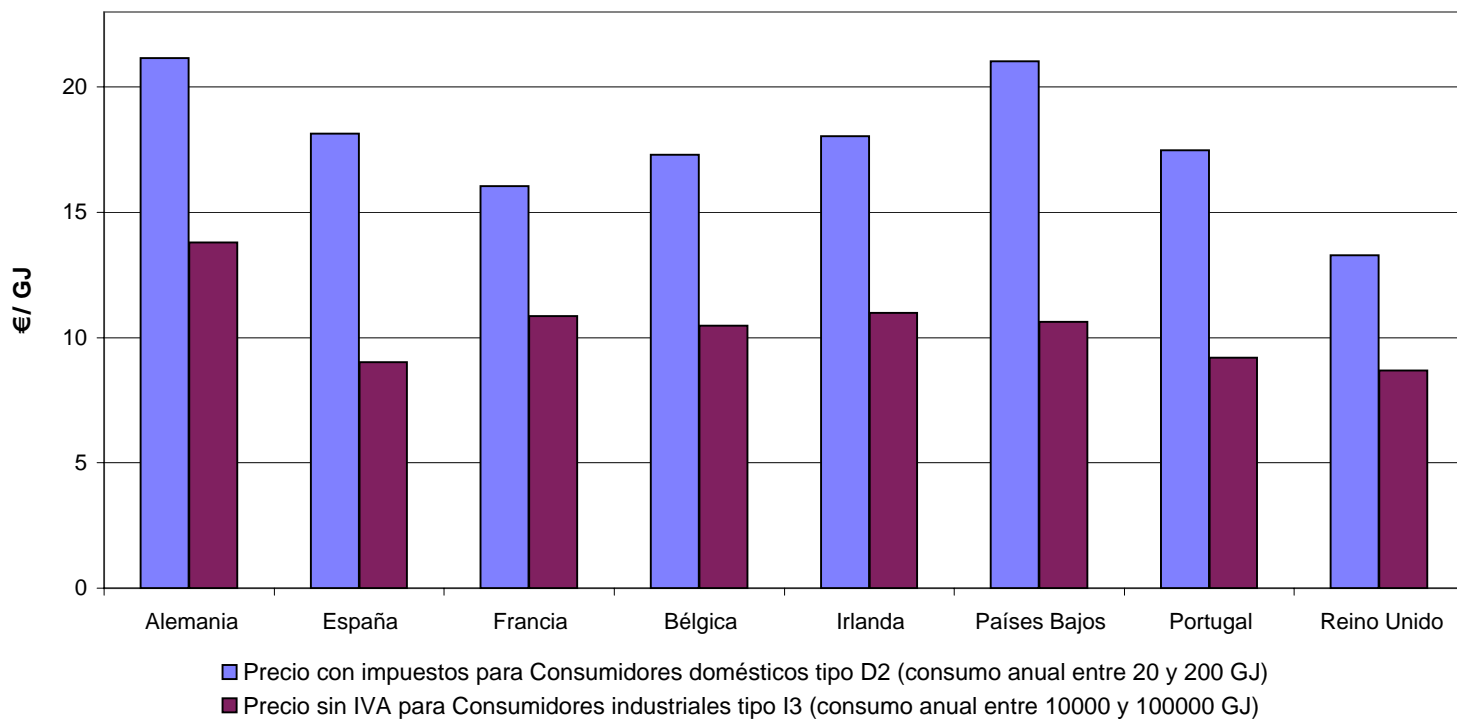
### Precios venta al público en la U.E. Gasóleo calefacción



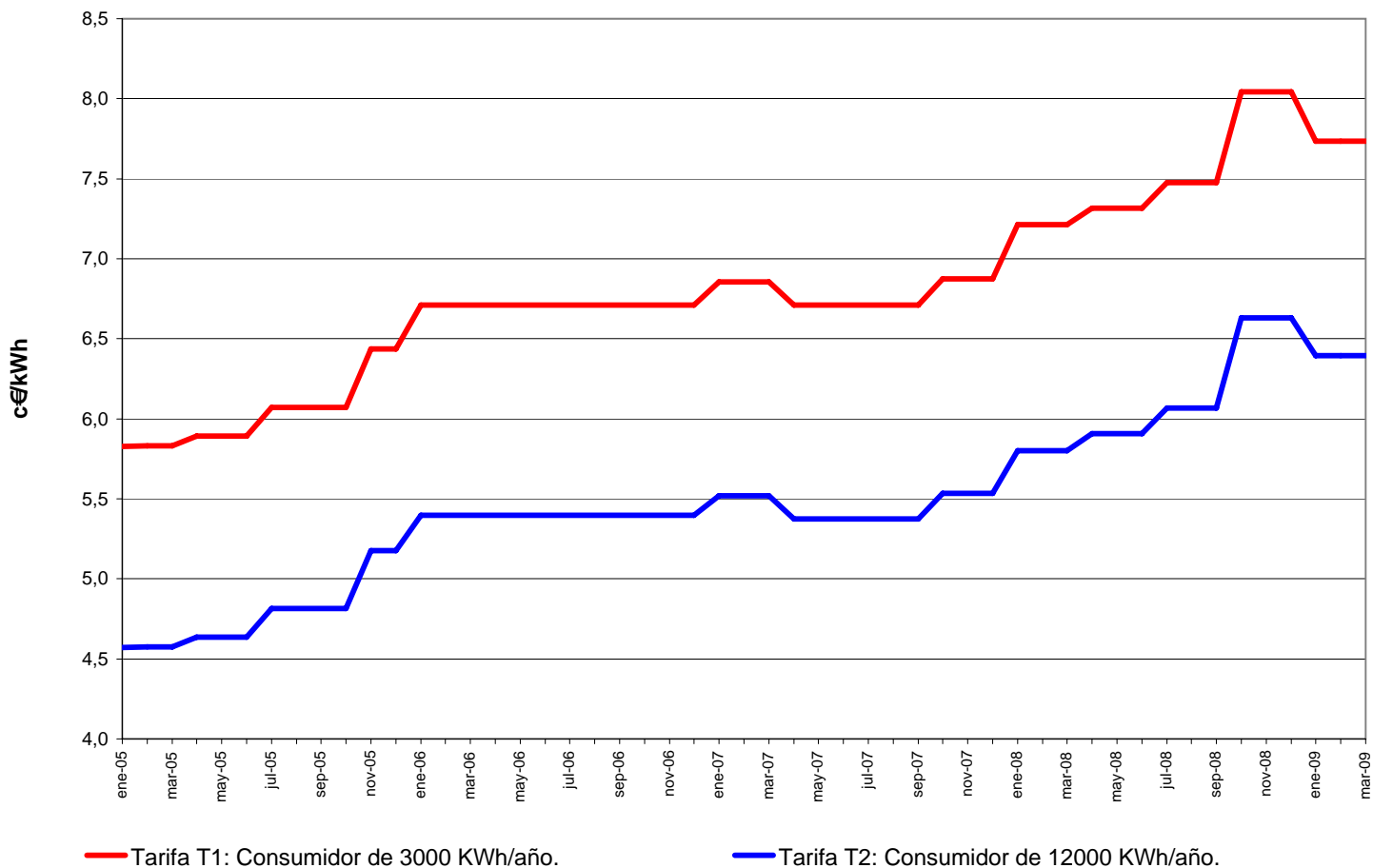
### Precio con impuestos en la U.E. Fuelóleo B.I.A.



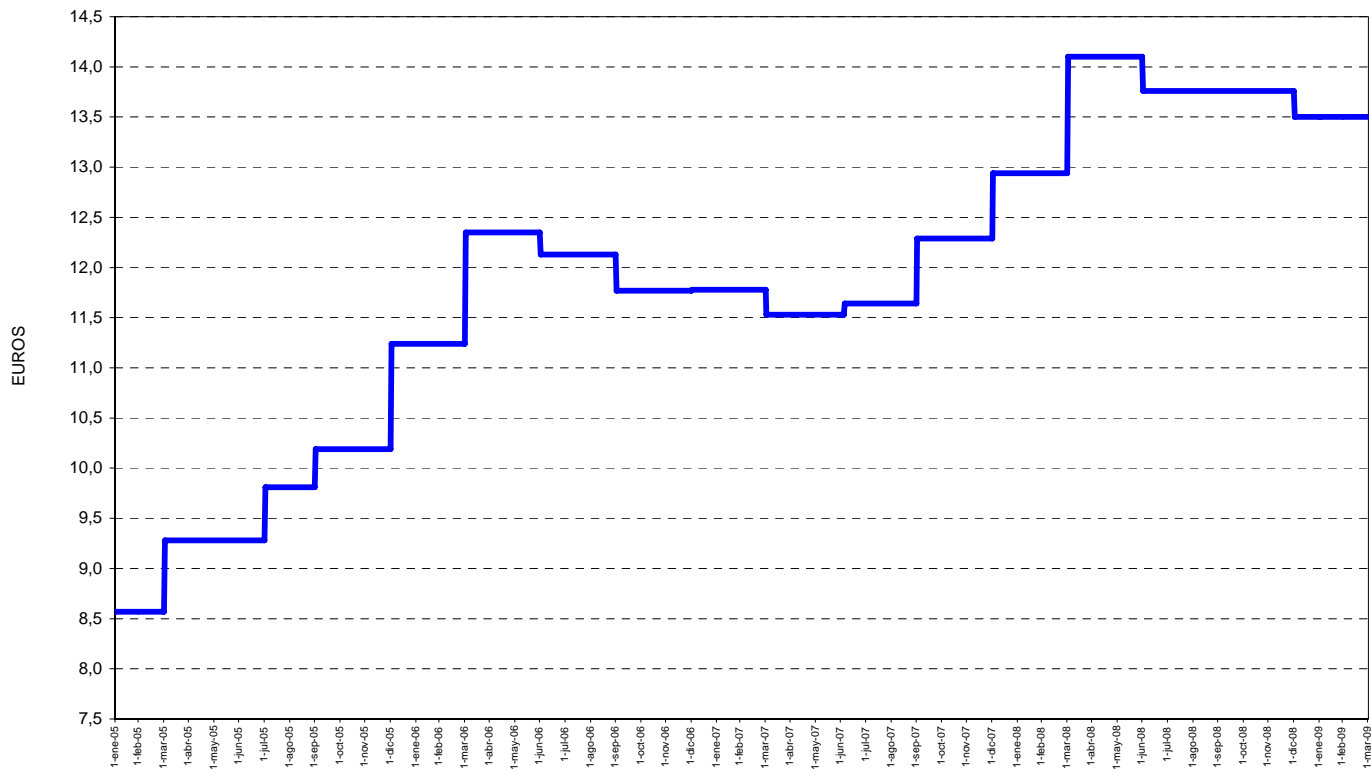
## Precios del gas natural para consumidores tipo en países de la UE segundo semestre 2008 (fuente: Eurostat)



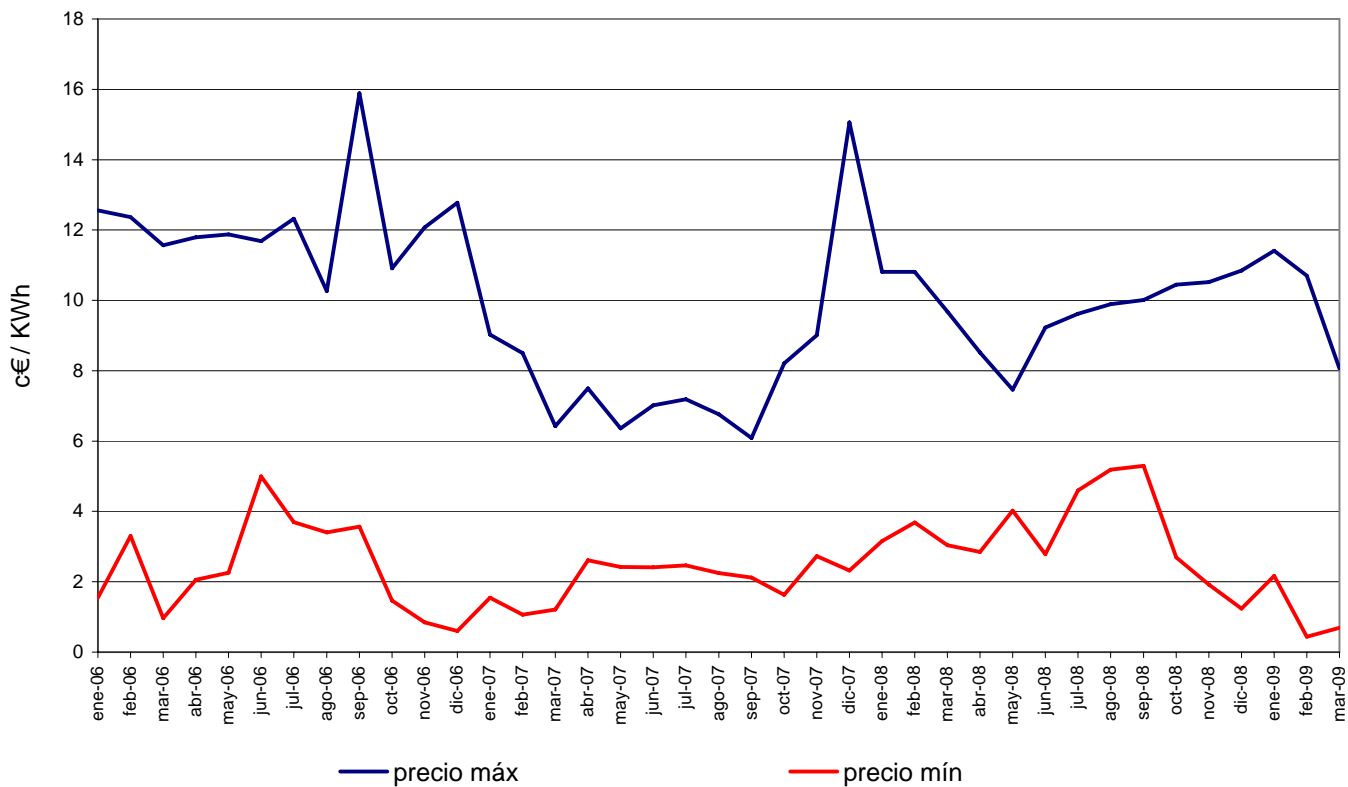
### PRECIOS MÁXIMOS DEL GAS NATURAL DOMÉSTICO/COMERCIAL



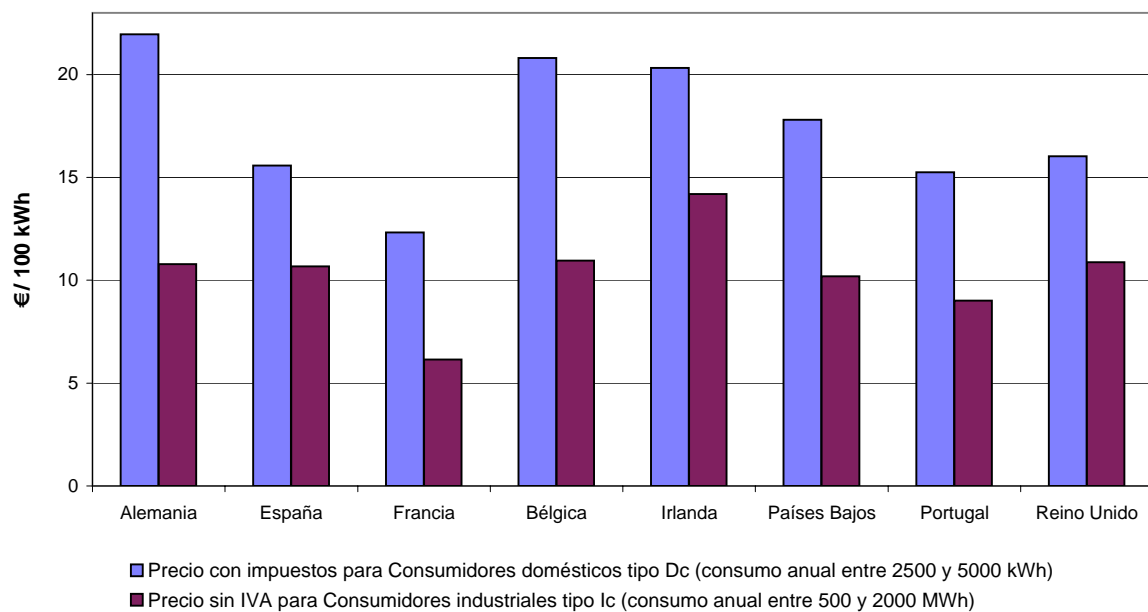
### PRECIO MÁXIMO DE VENTA DE LA BOTELLA DE BUTANO DE 12,5 KG.



### Precio del mercado de electricidad (precio final del mercado de producción)



**Precios de la electricidad para consumidores tipo en países de la UE  
segundo semestre 2008** (fuente: Eurostat)



## METODOLOGIA

La AIE expresa sus balances de energía en una unidad común que es la tonelada equivalente de petróleo (tep). Una tep se define como  $10^7$  Kcal. La conversión de unidades habituales a tep se hace en base a los poderes caloríficos inferiores de cada uno de los combustibles considerados.

**Carbón:** Comprende los distintos tipos de carbón, (hulla, antracita, lignito negro y lignito pardo), así como productos derivados (aglomerados, coque, etc). En el consumo final de carbón se incluye el consumo final de gas de horno alto y de gas de coquería. El consumo primario de carbón recoge, además del consumo final, los consumos en el sector transformador (generación eléctrica, coquerías, resto de sectores energéticos) y las pérdidas. El paso a tep se hace utilizando los poderes caloríficos inferiores reales, según la tabla adjunta.

**Petróleo:** Comprende:

- Petróleo crudo, productos intermedios y condensados de gas natural.
- Productos petrolíferos incluidos los gases licuados del petróleo (GLP) y gas de refinería.

El consumo final, en el sector transporte, comprende todo el suministro a aviación, incluyendo a compañías extranjeras. En cambio los combustibles de barcos (bunkers) tanto nacionales como extranjeros, para transporte internacional, se asimilan a una exportación, no incluyéndose en el consumo nacional.

**Gas:** En consumo final incluye el gas natural y gas manufacturado procedente de cualquier fuente. En consumo primario incluye únicamente gas natural, consumido directamente o manufacturado.

**Energía hidráulica:** Recoge la producción bruta de energía hidroeléctrica primaria, es decir, sin contabilizar la energía eléctrica procedente de las centrales de bombeo. En la metodología empleada, su conversión a tep se hace en base a la energía contenida en la electricidad generada, es decir,  $1 \text{ Mwh} = 0,086 \text{ tep}$ .

**Energía nuclear:** Recoge la producción bruta de energía eléctrica de origen nuclear. Su conversión a tep se hace considerando un rendimiento medio de una central nuclear (33%), por lo que  $1 \text{ Mwh} = 0,2606 \text{ tep}$ .

**Electricidad:** Su transformación a tep, tanto en el caso de consumo final directo como en el saldo de comercio exterior se hace con la equivalencia  $1 \text{ Mwh} = 0,086 \text{ tep}$ .

El consumo de energía primaria se calcula suponiendo que las centrales eléctricas mantienen el rendimiento medio del año anterior. Salvo en el caso de electricidad o de grandes consumidores (generación eléctrica, siderurgia, cemento, etc.) en que se contabilizan los consumos reales, en el resto se consideran como tales las ventas o entregas de las distintas energías, que pueden no coincidir con los consumos debido a las posibles variaciones de existencias, que en períodos cortos de tiempo pueden tener relevancia.

COEFICIENTES DE PASO A TONELADAS EQUIVALENTES DE PETROLEO (tep)

Valores estimados (Tep/Tm)		Coeficientes recomendados por la AIE (Tep/Tm)	
<b>CARBON:</b>		<b>PRODUCTOS PETROLIFEROS:</b>	
Generación eléctrica:		- Petróleo crudo	1,019
- Hulla + Antracita	0,4970	- Condensados de Gas natural	1,080
- Lignito negro	0,3188	- Gas de refinería	1,150
- Lignito pardo	0,1762	- Fuel de refinería	0,960
- Hulla importada	0,5810	- G.L.P.	1,130
Coquerías:		- Gasolinas	1,070
- Hulla	0,6915	- Keroseno aviación	1,065
Resto usos:		- Keroseno agrícola y corriente	1,045
- Hulla	0,6095	- Gasóleos	1,035
- Coque metalúrgico	0,7050	- Fuel-oil	0,960
		- Naftas	1,075
		- Coque de petróleo	0,740
		- Otros productos	0,960
		GAS NATURAL (Tep/GCal P.C.S.)	0,090
		ELECTRICIDAD (Tep/Mwh)	0,086
		HIDRAULICA (Tep/Mwh)	0,086
		NUCLEAR (Tep/Mwh)	0,2606

**PREFIJOS:** Mega (M):  $10^6$

Giga (G):  $10^9$

Tera (T):  $10^{12}$

**UNIDADES Y FACTORES DE CONVERSIÓN PARA ENERGÍA:**

De:	A:	Tj	Gcal	Mtep	Mtermias	GWh
	Multiplicar por:					
<b>Tj</b>	1	238.8		$2.388 \times 10^{-5}$	0.2388	0.2778
<b>Gcal</b>	$4.1868 \times 10^{-3}$	1		$10^{-7}$	$10^{-3}$	$1.163 \times 10^{-3}$
<b>Mtermias</b>	4.1868	$10^3$		$10^{-4}$	1	1.163
<b>Mtep</b>	$4.1868 \times 10^4$	$10^7$		1	$10^4$	11630
<b>GWh</b>	3.6	860		$8.6 \times 10^{-5}$	0.86	1

**UNIDADES Y FACTORES DE CONVERSIÓN PARA VOLUMEN:**

De: \ A :	Galones(US)	Barriles	Pie cúbico	Litro	Metro cúbico
	Multiplicar por:				
<b>Galones(US)</b> 1	0.02381	0.1337	3.785	0.0038	
<b>Barriles</b>	42.0	1	5.615	159.0	0.159
<b>Pie cúbico</b>	7.48	0.1781	1	28.3	0.0283
<b>Litro</b>	0.2642	0.0063	0.0353	1	0.001
<b>Metro cúbico</b>	264.2	6.289	35.314	1000	1

Utilizado en gas: bcm =  $10^9$  m<sup>3</sup>  
 1 bcm aprox. equivalente a  $10^4$  Mtermias

<b>ABREVIATURAS Y SIMBOLOS</b>
--------------------------------

SEE	Secretaría de Estado de Energía
DGPEM	Dirección General de Política Energética y Minas.
AIE	Agencia Internacional de la Energía.
EUROSTAT	Oficina Estadística de las Comunidades Europeas.
IDAE	Instituto para la Diversificación y Ahorro de la Energía.
INE	Instituto Nacional de Estadística.
R.E.E.	Red Eléctrica de España, S.A.
UE	Unión Europea.
UNESA	Asociación Española de la Industria Eléctrica.
b.c.	Barras de central.
b.g.	Bornes de generador.
Gcal. PCS	Gigacalorías de Poder Calorífico Superior.
GWh.	Gigawatio hora.
MWh.	Megawatio hora.
Ktep.	Miles de toneladas equivalentes de petróleo.
Kt.	Miles de toneladas.
tep.	Toneladas equivalentes de petróleo.
FOB \$/Bbl	Precio "Free on Board" en Dólares/barril.