

BOLETÍN TRIMESTRAL DE  
COYUNTURA ENERGÉTICA

NÚMERO 60  
4º. trimestre 2009



## SUMARIO

### Página

LA COYUNTURA ENERGÉTICA EN EL CUARTO TRIMESTRE DE 2009.....	7
---	---

### CUADROS Y GRAFICOS

#### I. PRODUCCIÓN DE ENERGIA

1. Producción interior de energía primaria (ktep).....	15
2. Grado de autoabastecimiento de energía primaria (%).....	16
3. Producción interior de carbón (Kt).....	17
4. Producción interior de carbón (Ktep).....	18
5. Producción de energía eléctrica en el sistema de R.E.E. (por centrales)(GWh).....	19
6. Producción nacional de energía eléctrica (por combustibles)(GWh).....	20

#### II. COMERCIO EXTERIOR

1. Procedencia del del gas natural importado en España.....	23
2. Procedencia del petróleo crudo importado en España.....	24

#### III. CONSUMO DE ENERGÍA FINAL

1. Consumo de energía final (Ktep).....	29
2. Consumo final de productos petrolíferos (Ktep).....	30
3. Consumo final de gas (Ktep).....	32
4. Consumo final de carbón (Ktep).....	33
5. Consumo final de electricidad en el sistema de REE (GWh).....	34
6. Consumo final de electricidad en la península (GWh).....	34
7. Consumo final de electricidad en el sistema extrapeninsular (GWh).....	35
8. Consumo final nacional de electricidad (GWh). ....	35
9. Evolución del consumo de energía final en España (1973-2009)(Ktep).....	36

#### IV. CONSUMO DE ENERGÍA PRIMARIA

1. Consumo de energía primaria (Ktep) .....	39
2. Consumo total de carbón (Ktep).....	40
3. Consumo total de petróleo (Ktep) .....	40
4. Consumo total de gas natural (Ktep) .....	40
5. Consumo total de energías hidráulica y nuclear (Ktep).....	40
6. Consumo de combustibles en la generación de energía eléctrica (Miles de toneladas).....	41
7. Consumo de energía primaria en la generación de energía eléctrica (Ktep) .....	42
8. Evolución del consumo de energía primaria en España (1973-2009)(Ktep).....	43

#### V. PRECIOS ENERGÉTICOS

1. Evolución de las cotizaciones del petróleo crudo Brent .....	47
2. Evolución de las cotizaciones de productos petrolíferos en Europa.....	47
3. Precios de la gasolina sin plomo en países de la Unión Europea .....	48
4. Precios del gasóleo de automoción en países de la Unión Europea .....	48
5. Precios del gasóleo de calefacción en países de la Unión Europea .....	49
6. Precios del fuel oil BIA en países de la Unión Europea .....	49
7. Precios del gas natural para consumidores tipo en países de la UE.....	50
8. Precios máximos de las tarifas de último recurso de gas natural doméstico/comercial .....	50
9. Precio máximo de venta de la botella de butano de 12,5 kg .....	51
10. Precio del mercado de electricidad .....	51
11. Precios de la electricidad para consumidores tipo en países de la UE.....	52

METODOLOGIA .....	53
-------------------	----

ABREVIATURAS Y SIMBOLOS .....	55
-------------------------------	----

**LA COYUNTURA ENERGÉTICA EN EL CUARTO TRIMESTRE DE 2009**



## LA COYUNTURA ENERGÉTICA EN EL CUARTO TRIMESTRE DE 2009

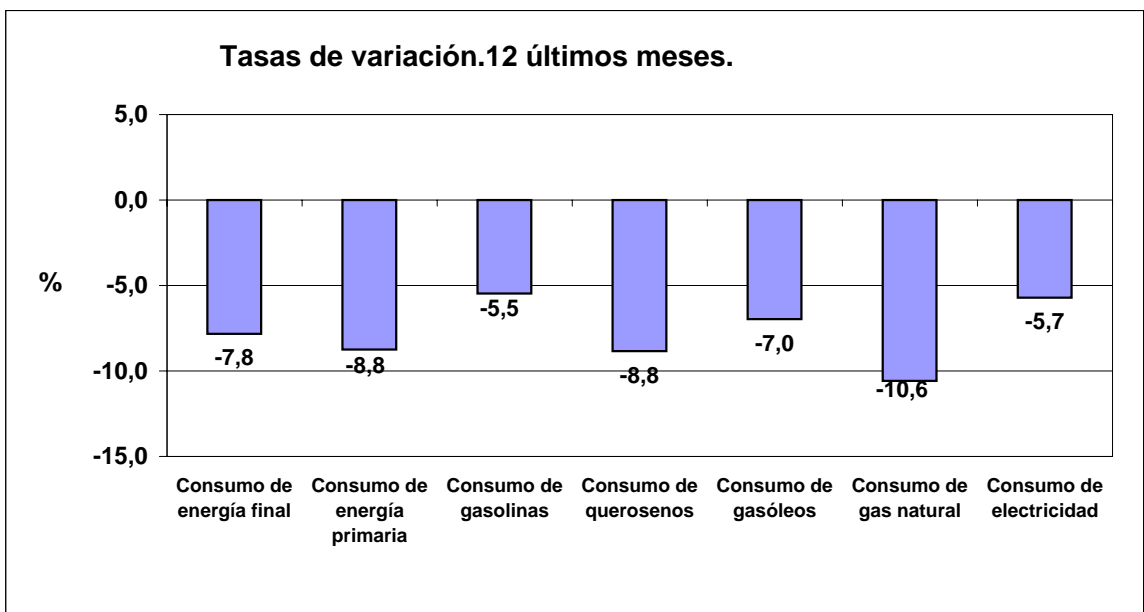
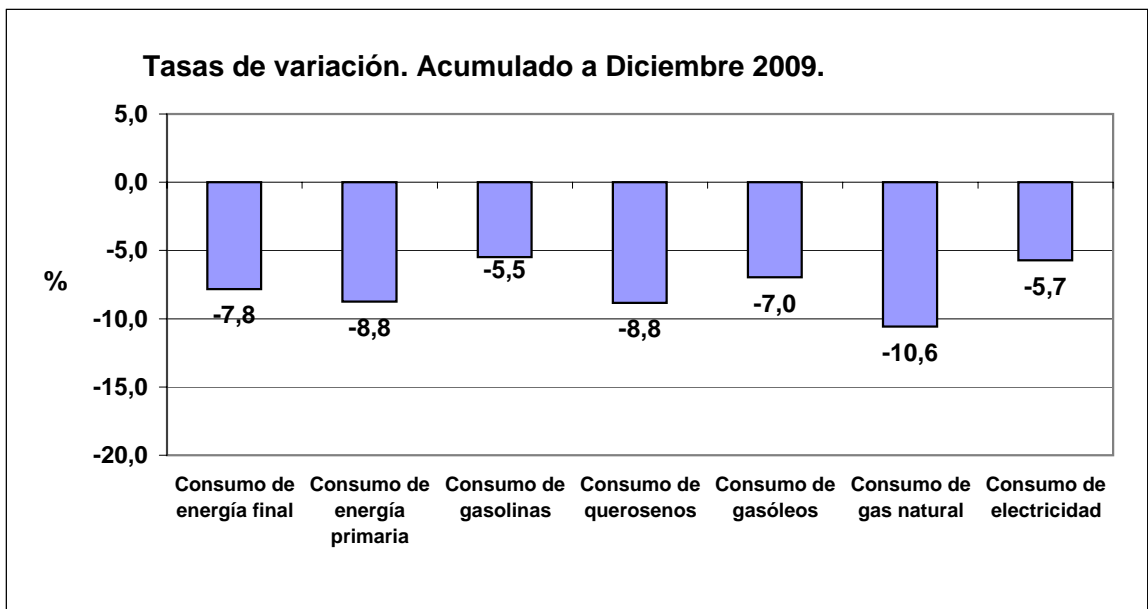
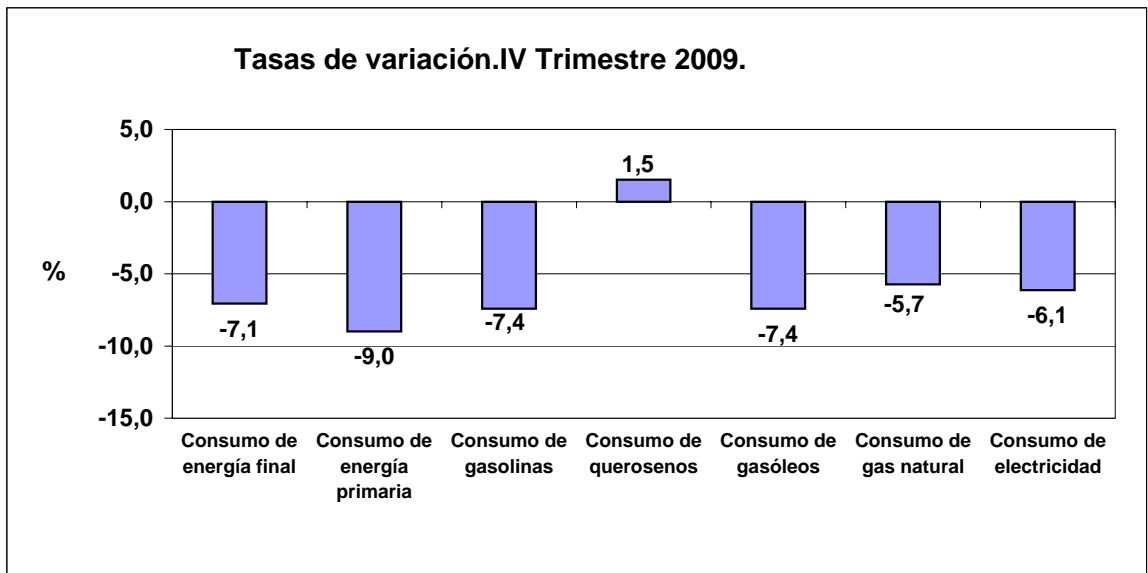
El *consumo total de energía*<sup>1</sup> en España en el cuarto trimestre de 2009 continuó bajando de forma significativa respecto del mismo período del año anterior, continuando la evolución de los trimestres anteriores, por lo que en el acumulado anual se registra un descenso significativo. En esta evolución ha sido determinante la reducción del consumo de las energías finales, especialmente de electricidad y de los carburantes del transporte. Destaca también la recuperación de la producción hidroeléctrica en el trimestre, junto con la continuidad en el crecimiento de la generación eólica y solar, y por tanto, descenso del consumo de algunas energías fósiles en generación eléctrica. En el balance global, la tasa de descenso de la energía primaria ha sido mayor que la de la energía final.

Considerando únicamente el consumo energético final de la industria (excluida la de producción de electricidad y las refinerías de petróleo), los transportes y el sector doméstico y de servicios, la demanda de energía en España en el cuarto trimestre de 2009 ha sido significativamente inferior a la del mismo período de 2008, continuando la tendencia de descenso de los dos trimestres anteriores. La demanda eléctrica ha registrado una evolución similar, con una tasa en el último trimestre muy inferior a la del mismo del año anterior. Esta evolución se ha debido, fundamentalmente, a la actividad económica, aunque también han influido las diferencias de laboralidad y temperatura respecto al mismo período del año anterior.

INDICADORES ENERGÉTICOS	2008/07	2009/08	2008				2009			
			Tasas de variación	%	%	I Trim.	II Trim.	III Trim.	IV Trim.	I Trim.
Consumo de energía final	-2,9	-7,8	0,4	-2,9	-2,9	-6,1	-8,6	-9,4	-6,2	-7,1
Consumo de energía primaria	-3,6	-8,8	1,3	-4,0	-4,3	-7,2	-9,9	-9,3	-6,7	-9,0
Consumo de gasolinas	-5,7	-5,5	-4,1	-7,1	-5,3	-6,3	-7,4	-3,0	-4,3	-7,4
Consumo de querosenos	-1,4	-8,8	12,4	2,3	-5,2	-11,9	-16,5	-13,6	-6,2	1,5
Consumo de gasóleos	-8,9	-7,0	-6,5	-9,8	-10,4	-9,3	-8,5	-6,3	-5,5	-7,4
Consumo de gas natural	10,1	-10,6	18,8	15,4	14,4	-5,3	-17,2	-12,4	-5,8	-5,7
Consumo de electricidad	0,4	-5,7	1,1	1,1	1,3	-1,9	-6,0	-7,1	-3,6	-6,1

FUENTE: MITyC. SEE. (Ministerio de Industria Turismo y Comercio. Secretaría de Estado de Energía).

<sup>1</sup> Los Balances de este Boletín no incluyen energías renovables de uso final, al no disponerse de datos mensuales.



FUENTE: MITyC.SEE. (Ministerio de Industria Turismo y Comercio.Secretaría de Estado de Energía).



## **Demanda**

El consumo de **energía final** en España en el cuarto trimestre de 2009 ha sido un 7,1% inferior al del mismo período de 2008, tasa que continúa la tendencia de descenso de este año, mayor que la del anterior. Esta evolución se ha debido al menor consumo de la demanda industrial y del transporte, unido a diferencias de laboralidad y temperatura.

Por energías, el consumo de **electricidad** para usos finales total nacional ha bajado un 5,7% en el conjunto de 2009, con descensos en todos los trimestres. La demanda final del sistema peninsular ha bajado un 5,9%, mientras que en el sistema de Red Eléctrica de España, S.A. (REE), ha disminuído un 5,2%. Esta diferencia se debe a la estimación provisional del autoconsumo de autoprodutores, que indica un descenso del 32,6%, mientras continúa creciendo su volcado a la red, 16,5% en el año 2009. Las diferencias de laboralidad y temperatura han bajado ligeramente la demanda entre los dos años considerados.

En el sistema extrapeninsular (Baleares, Canarias, Ceuta y Melilla), el consumo final de electricidad también ha bajado en 2009 respecto a años anteriores, con un descenso del 1,8%. La demanda en los sistemas de Baleares bajó un 2,5%; en los de Canarias, un 1,4% y en Ceuta y Melilla subió un 0,5%.

El consumo final de **productos petrolíferos** en el cuarto trimestre de 2009 ha bajado un 7,4% respecto del mismo período de 2008, manteniendo la tendencia de descenso de los trimestres anteriores. En el conjunto del año, la tasa de variación de la demanda final ha sido del 7,1%. Por sectores, continúa la caída del consumo de carburantes del transporte, con diferencias entre productos, pero destacando la del gasóleo auto, -7% en 2009, continuando con el fuerte descenso del año anterior, derivado de la actividad industrial y en línea con el estancamiento tanto del parque de vehículos industriales, como del de turismos. La demanda de gasolinas sigue la tendencia de descenso significativo de años anteriores.

La demanda de querosenos en el último trimestre de 2009 ha roto su tendencia de descenso, con recuperación del 1,5%, aunque en el acumulado anual baja el 8,8%. Finalmente, en el sector industrial, en el cuarto trimestre siguió cayendo la demanda de coque y también la de naftas después de varios trimestres de aumento. También sigue bajando la demanda en el agregado de otros productos. En el sector doméstico y terciario, bajo en el cuarto trimestre

la demanda de combustibles de calefacción, gasóleo C y GLP, favorecido por las condiciones climáticas citadas.

El consumo final de **carbón** ha bajado fuertemente durante el año, un 22,7% aunque en el cuarto trimestre el descenso se ha moderado. Esta evolución se ha debido al descenso de actividad tanto en siderurgia como en cemento. El consumo final de **gas** ha bajado fuertemente en el trimestre, con un descenso del 11,1% en el acumulado anual, debido a la menor actividad industrial y por las condiciones climáticas.

El consumo de **energía primaria** ha bajado en el cuarto trimestre un 9%, continuando los descensos de los trimestres anteriores, por lo que en el acumulado anual se registra un descenso del 8,8%. En esta evolución anual ha sido determinante la evolución de las demandas finales, aunque también tenido influencia la estructura de generación eléctrica, porque han aumentado las producciones hidroeléctrica, eólica y con otras energías renovables. En generación con combustibles fósiles, ha bajado fuertemente con ciclos combinados de gas y ha bajado con carbón y productos petrolíferos. En el acumulado anual, el consumo de carbón para generación ha bajado un 25,8%, el de productos petrolíferos un 1,2% y la generación hidroeléctrica ha subido un 12,6%. La generación nuclear ha bajado un 10,7%, la eólica y solar ha subido un 23,3% y con biomasa y residuos un 4,9%.

Finalmente, la **producción interior de energía primaria** en el acumulado de 2009 fue un 4,7% inferior a la de 2008, con descenso en todas las fuentes excepto en las renovables. El grado de autoabastecimiento energético se ha situado en el 20%.

### **Precios energéticos**

Los precios "spot" de petróleo crudo en dólares/barril han subido significativamente en el cuarto trimestre de 2009, situándose en diciembre un 84% por encima de la cotización del mismo mes del año anterior, manteniendo la tendencia alcista durante todo el año.

El crudo tipo "Brent" ha tenido una cotización media de 74,28 \$/barril en diciembre, con una media mensual del año de 61,5 \$/barril. El precio en euros ha sido inferior dada la favorable evolución del tipo de cambio en el período. Los precios "spot" de productos petrolíferos en el cuarto trimestre han seguido una trayectoria similar a la del crudo,

manteniéndose los de gasolina por encima de los de gasóleo auto en casi todo el año.

Los **precios de venta al público de productos petrolíferos**, en los países miembros de la Unión Europea, siguen habitualmente una trayectoria similar a la de los precios "spot" de productos, matizada por la evolución de la paridad de la moneda europea con el dólar y las variaciones de fiscalidad. Los precios, en diciembre de 2009, de la gasolina sin plomo fueron en general muy superiores a los de inicio de año, y también los de gasóleo auto.

La comparación de precios de venta al público de los productos petrolíferos, en los principales países de la UE, indica que fueron en España inferiores a la media comunitaria, en diciembre, en gasolina sin plomo, gasóleo automoción y calefacción y ligeramente superiores en fuel oil BIA.

Los **precios máximos de las tarifas de último recurso del gas natural** en España en el sector doméstico y comercial bajaron en octubre, manteniéndose estables en el trimestre posterior. No obstante, durante el año, estos precios han registrado una evolución decreciente, situándose en diciembre en niveles alrededor del 15% inferiores a los del mismo mes de 2008. La comparación de precios sin impuestos del gas natural industrial indica que en el segundo semestre de 2009 fueron inferiores en España a los de la media de los principales países europeos consumidores.

En el **mercado eléctrico**, el precio final del mercado de producción en diciembre de 2009 estuvo en un rango entre 0,23 y 9,32 c€/ kWh, mientras en el mismo mes del año anterior, osciló entre 1,23 y 10,84 c€/ kWh. La comparación de precios sin impuestos de la electricidad, en los tipos de consumo más comunes, indica que en el segundo semestre de 2009 fueron inferiores en España a la media de los principales países europeos consumidores en el tipo doméstico y ligeramente superiores en el tipo industrial considerado.

### **Comercio exterior energético**

La importación de **crudo de petróleo**, partida dominante en el comercio exterior energético de España, ha bajado un 14,4% en toneladas en el cuarto trimestre de 2009 respecto a la del mismo período del año anterior y en el acumulado anual baja un 10,7%. Por procedencias, el primer suministrador fue Rusia, seguido de Arabia Saudí,

Méjico, Irán, Nigeria y Libia.

La importación de **gas natural** en GWh en el cuarto trimestre de 2009, bajó un 9,1% respecto a la del mismo período del año anterior, correspondiendo el mayor peso a Argelia, Nigeria y Qatar. En el acumulado anual baja 10,3%, con los mismos orígenes principales.

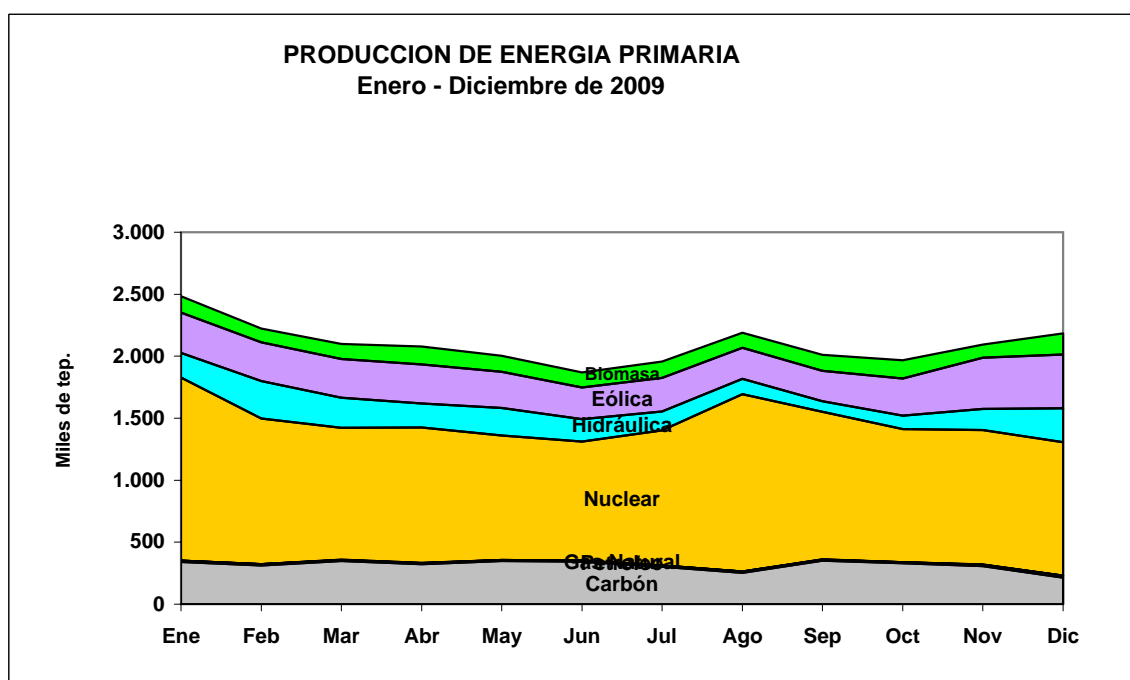
## **I. PRODUCCION DE ENERGIA**



I.1.- PRODUCCION INTERIOR DE ENERGIA PRIMARIA.(ktep)

	Carbón	Petroleo	Gas Natural	Nuclear	Hidráulica	Eólica y solar	Biomasa y residuos	TOTAL	Tasa de variación
2.005	6.626	166	144	14.995	1.682	1.838	1.331	26.781	-8,5
2.006	6.243	140	55	15.669	2.200	2.027	1.372	27.705	3,4
2.007	5.865	143	16	14.360	2.342	2.441	1.511	26.677	-3,7
2.008	4.374	127	14	15.368	2.004	3.019	1.487	26.392	-1,1
2.009	3.778	107	12	13.718	2.256	3.724	1.560	25.156	-4,7
2.008 I	1.086	36	3	4.306	299	791	372	6.892	-8,4
II	1.189	33	3	3.621	811	675	363	6.696	9,6
III	1.035	33	4	3.825	438	631	372	6.338	-0,7
IV	1.063	25	4	3.616	455	922	381	6.466	-3,0
2.009 I	1.004	24	4	3.716	746	947	365	6.806	-1,2
II	1.013	23	3	3.057	598	862	393	5.949	-11,1
III	906	28	3	3.710	360	769	381	6.156	-2,9
IV	855	32	2	3.235	552	1.147	422	6.244	-3,4
2.008 Ene	370,2	13,0	0,3	1.451,3	120,4	237,3	120,6	2.313,1	-6,6
Feb	352,5	11,0	1,3	1.395,5	83,7	183,8	122,5	2.150,3	-11,4
Mar	363,7	12,0	1,2	1.459,1	95,1	369,4	128,5	2.429,0	-7,2
Abr	413,8	11,0	1,1	1.095,6	238,7	306,5	126,6	2.193,3	2,6
May	389,8	11,0	1,3	1.276,7	296,3	166,4	111,4	2.252,9	8,1
Jun	385,3	11,0	0,9	1.248,8	276,3	202,5	124,5	2.249,3	19,4
Jul	354,2	11,0	1,2	1.240,2	191,8	210,9	131,2	2.140,5	3,9
Ago	315,5	12,0	1,4	1.365,5	132,2	204,0	123,3	2.153,9	5,5
Sep	365,6	10,0	1,3	1.218,8	114,4	216,5	117,3	2.043,9	-10,4
Oct	386,1	8,0	1,3	1.173,0	95,6	247,9	125,9	2.037,8	-12,4
Nov	371,6	8,0	1,3	1.099,0	140,2	332,5	127,2	2.079,8	0,8
Dic	305,3	9,0	1,3	1.344,4	219,2	341,7	127,5	2.348,4	3,2
2.009 Ene	341,3	9,0	1,2	1.476,3	200,0	324,5	130,5	2.482,8	7,3
Feb	313,6	8,0	1,2	1.174,4	303,0	311,2	112,3	2.223,7	3,4
Mar	349,2	7,0	1,5	1.065,6	243,0	311,3	122,3	2.099,9	-13,5
Abr	322,7	8,0	1,2	1.094,0	192,6	316,0	143,0	2.077,5	-5,3
May	348,1	7,0	1,1	1.003,6	224,1	291,1	128,1	2.003,1	-11,1
Jun	342,5	8,0	0,9	959,6	181,6	254,4	121,7	1.868,7	-16,9
Jul	301,0	11,0	1,0	1.087,7	152,4	272,0	131,1	1.956,2	-8,6
Ago	252,4	10,0	1,1	1.430,4	123,1	250,5	120,6	2.188,1	1,6
Sep	352,3	7,0	0,9	1.191,7	84,5	246,4	128,9	2.011,7	-1,6
Oct	331,5	6,7	0,7	1.073,8	106,8	301,3	145,3	1.966,1	-3,5
Nov	308,0	10,6	0,6	1.084,6	171,2	412,0	107,2	2.094,2	0,7
Dic	215,4	14,7	0,9	1.076,2	274,1	433,5	169,0	2.183,8	-7,0

Las tasas de variación son respecto del mismo periodo del año anterior  
FUENTE : MITYC.SEE.



I.2.- GRADO DE AUTOABASTECIMIENTO DE ENERGIA PRIMARIA.(%)

	Carbón	Petroleo	Gas Natural	Nuclear	Hidráulica	Eólica y solar	Biomasa y residuos	TOTAL
2.005	31,3	0,2	0,5	100,0	100,0	100,0	100,0	18,9
2.006	33,8	0,2	0,2	100,0	100,0	100,0	100,0	19,7
2.007	28,8	0,2	0,0	100,0	100,0	100,0	100,0	18,7
2.008	31,3	0,2	0,0	100,0	100,0	100,0	100,0	19,1
2.008	36,1	0,2	0,0	100,0	100,0	100,0	100,0	20,0
2.008 I	26,1	0,2	0,0	100,0	100,0	100,0	100,0	18,6
II	44,3	0,2	0,0	100,0	100,0	100,0	100,0	20,3
III	30,8	0,2	0,0	100,0	100,0	100,0	100,0	19,0
IV	28,2	0,1	0,0	100,0	100,0	100,0	100,0	18,7
2.009 I	30,8	0,1	0,0	100,0	100,0	100,0	100,0	20,4
II	45,2	0,1	0,0	100,0	100,0	100,0	100,0	19,9
III	35,3	0,2	0,0	100,0	100,0	100,0	100,0	19,8
IV	35,7	0,2	0,0	100,0	100,0	100,0	100,0	19,9
2.008 Ene	24,1	0,2	0,0	100,0	100,0	100,0	100,0	17,9
Feb	25,0	0,2	0,0	100,0	100,0	100,0	100,0	17,7
Mar	29,8	0,2	0,0	100,0	100,0	100,0	100,0	20,2
Abr	39,3	0,2	0,0	100,0	100,0	100,0	100,0	19,2
May	46,5	0,2	0,0	100,0	100,0	100,0	100,0	20,6
Jun	48,4	0,2	0,0	100,0	100,0	100,0	100,0	21,3
Jul	29,8	0,2	0,0	100,0	100,0	100,0	100,0	18,4
Ago	30,4	0,2	0,1	100,0	100,0	100,0	100,0	20,0
Sep	32,2	0,2	0,0	100,0	100,0	100,0	100,0	18,7
Oct	30,5	0,1	0,0	100,0	100,0	100,0	100,0	18,1
Nov	30,3	0,1	0,0	100,0	100,0	100,0	100,0	18,4
Dic	23,9	0,2	0,0	100,0	100,0	100,0	100,0	19,7
2.009 Ene	25,5	0,2	0,0	100,0	100,0	100,0	100,0	20,6
Feb	32,3	0,2	0,0	100,0	100,0	100,0	100,0	21,0
Mar	36,7	0,1	0,1	100,0	100,0	100,0	100,0	19,5
Abr	48,5	0,1	0,1	100,0	100,0	100,0	100,0	20,5
May	45,4	0,1	0,0	100,0	100,0	100,0	100,0	20,6
Jun	42,3	0,2	0,0	100,0	100,0	100,0	100,0	18,7
Jul	30,0	0,2	0,0	100,0	100,0	100,0	100,0	18,0
Ago	38,1	0,2	0,0	100,0	100,0	100,0	100,0	21,8
Sep	39,1	0,1	0,0	100,0	100,0	100,0	100,0	19,7
Oct	33,1	0,1	0,0	100,0	100,0	100,0	100,0	19,0
Nov	43,1	0,2	0,0	100,0	100,0	100,0	100,0	20,7
Dic	31,7	0,3	0,0	100,0	100,0	100,0	100,0	19,9

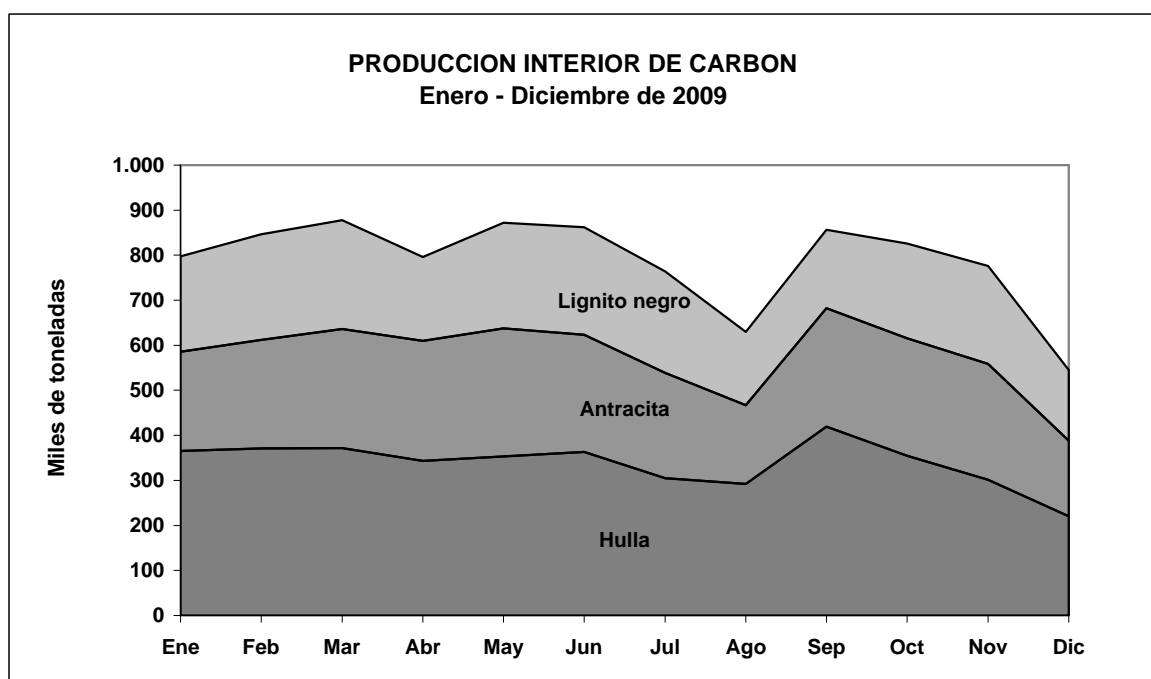
FUENTE : MITyC.SEE.



I.3.- PRODUCCION INTERIOR DE CARBON.(Miles de toneladas)

	Hulla	Antracita	Lignito Negro	Lignito Pardo	TOTAL	Tasa de variación
2.005	4.664	3.889	3.214	7.587	19.354	-5,6
2.006	4.572	3.781	3.223	6.822	18.399	-4,9
2.007	4.385	3.484	3.131	6.180	17.180	-6,6
2.008	4.157	3.149	2.897	0	10.202	-40,6
2.009	4.060	2.894	2.494	0	9.448	-7,4
2.008 I	1.074	810	690	0	2.574	-41,5
II	1.186	826	736	0	2.749	-37,1
III	890	753	746	0	2.388	-43,0
IV	1.008	760	725	0	2.492	-41,0
2.009 I	1.108	726	687	0	2.521	-2,0
II	1.059	812	659	0	2.530	-8,0
III	1.016	671	562	0	2.250	-5,8
IV	877	685	585	0	2.147	-13,8
2.008 Ene	322,2	265,5	258,7	0,0	846,4	-43,1
Feb	382,0	292,4	201,4	0,0	875,8	-37,7
Mar	369,5	251,7	230,3	0,0	851,5	-43,5
Abr	415,6	279,4	264,7	0,0	959,7	-26,2
May	379,8	280,5	241,6	0,0	901,9	-40,2
Jun	390,7	266,5	229,7	0,0	886,9	-43,2
Jul	300,3	280,8	255,1	0,0	836,2	-39,8
Ago	233,0	203,9	272,4	0,0	709,3	-49,0
Sep	356,3	268,2	218,3	0,0	842,8	-40,2
Oct	365,4	272,3	266,4	0,0	904,1	-41,9
Nov	357,6	258,0	259,8	0,0	875,4	-38,8
Dic	284,5	229,4	198,3	0,0	712,2	-42,3
2.009 Ene	365,6	220,1	211,8	0,0	797,5	-5,8
Feb	370,9	241,2	234,1	0,0	846,2	-3,4
Mar	371,5	264,9	241,2	0,0	877,6	3,1
Abr	343,0	266,7	186,0	0,0	795,7	-17,1
May	352,9	284,7	234,6	0,0	872,2	-3,3
Jun	363,3	260,2	238,4	0,0	861,9	-2,8
Jul	304,6	234,2	224,9	0,0	763,7	-8,7
Ago	292,3	174,3	163,4	0,0	630,0	-11,2
Sep	419,4	262,8	174,1	0,0	856,3	1,6
Oct	355,0	260,2	210,5	0,0	825,7	-8,7
Nov	301,1	257,6	217,7	0,0	776,4	-11,3
Dic	220,6	167,4	157,0	0,0	545,0	-23,5

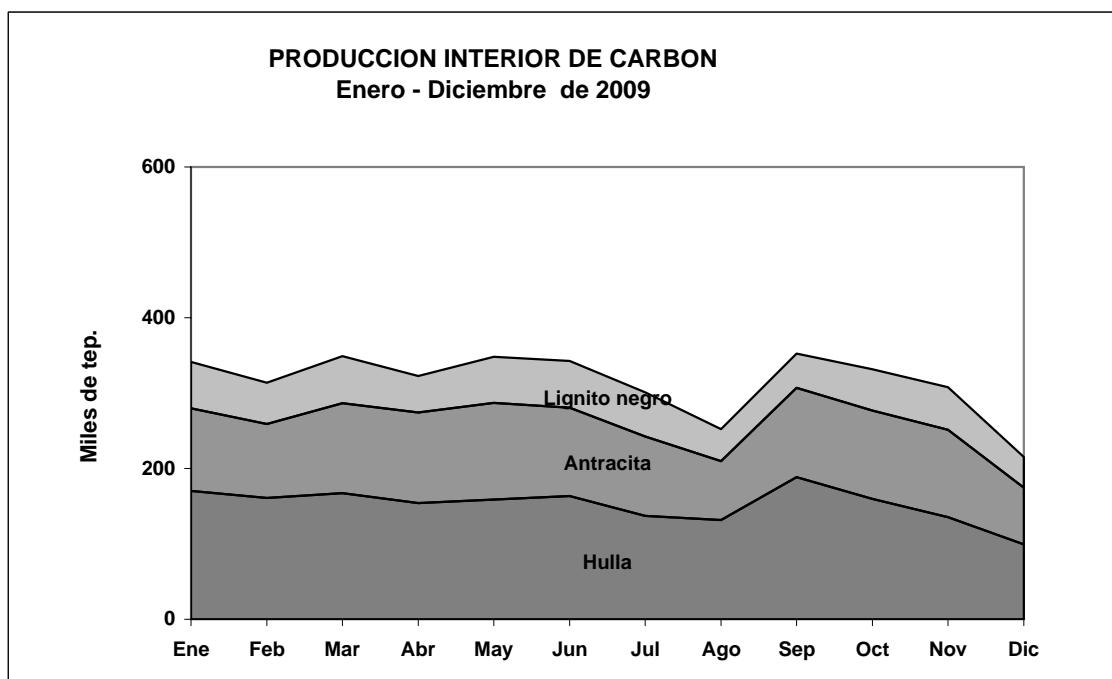
Las tasas de variación son respecto del mismo periodo del año anterior  
FUENTE : MITYC.SEE.



I.4.- PRODUCCION INTERIOR DE CARBON.(ktep)

	Hulla	Antracita	Lignito Negro	Lignito Pardo	TOTAL	Tasa de variación
2.005	2.227	1.952	1.005	1.442	6.626	-4,3
2.006	2.157	1.782	1.007	1.296	6.243	-5,8
2.007	2.068	1.663	960	1.174	5.865	-6,0
2.008	2.066	1.467	840	0	4.374	-25,4
2.009	1.827	1.302	649	0	3.778	-13,6
2.008 I	508	364	214	0	1.086	-29,1
II	590	385	214	0	1.189	-21,6
III	469	364	203	0	1.035	-26,2
IV	499	354	210	0	1.063	-24,8
2.009 I	499	327	179	0	1.004	-7,6
II	477	365	171	0	1.013	-14,8
III	457	302	146	0	906	-12,5
IV	395	308	152	0	855	-19,6
2.008 Ene	154,3	135,1	80,8	0,0	370,2	-27,4
Feb	181,6	109,7	61,2	0,0	352,5	-28,8
Mar	172,5	119,3	71,9	0,0	363,7	-31,1
Abr	206,8	130,2	76,8	0,0	413,8	-9,2
May	189,0	130,7	70,1	0,0	389,8	-26,2
Jun	194,5	124,2	66,6	0,0	385,3	-27,7
Jul	149,4	130,8	74,0	0,0	354,2	-24,4
Ago	142,1	108,2	65,2	0,0	315,5	-26,7
Sep	177,3	125,0	63,3	0,0	365,6	-27,3
Oct	181,9	126,9	77,3	0,0	386,1	-25,2
Nov	176,1	120,2	75,3	0,0	371,6	-23,1
Dic	140,9	106,9	57,5	0,0	305,3	-26,2
2.009 Ene	170,4	109,5	61,4	0,0	341,3	-7,8
Feb	161,0	98,0	54,6	0,0	313,6	-11,0
Mar	167,2	119,3	62,7	0,0	349,2	-4,0
Abr	154,3	120,0	48,4	0,0	322,7	-22,0
May	159,0	128,1	61,0	0,0	348,1	-10,7
Jun	163,4	117,1	62,0	0,0	342,5	-11,1
Jul	137,1	105,4	58,5	0,0	301,0	-15,0
Ago	131,5	78,4	42,5	0,0	252,4	-20,0
Sep	188,7	118,3	45,3	0,0	352,3	-3,6
Oct	159,7	117,1	54,7	0,0	331,5	-14,1
Nov	135,5	115,9	56,6	0,0	308,0	-17,1
Dic	99,3	75,3	40,8	0,0	215,4	-29,4

Las tasas de variación son respecto del mismo periodo del año anterior  
FUENTE : MITYC.SEE.



I.5.-PRODUCCION DE ENERGIA ELECTRICA EN EL SISTEMA DE R.E.E.(Por centrales)

PRODUCCION (GWh b.g.) (1)	2009						Acumulado a Diciembre				
	JUL.	AGO.	SEP.	OCT.	NOV.	DIC.	2008	Estruct.	2009	Estruct.	2009/08
Hidroeléctrica	1.587	1.361	951	1.250	1.864	2.987	21.430	9,7	23.849	12,5	11,3
Nuclear	4.174	5.489	4.573	4.121	4.162	4.130	58.971	26,8	52.640	27,6	-10,7
Total carbón	3.435	1.925	2.871	3.277	2.154	1.981	46.274	21,0	33.864	17,8	-26,8
Hulla y antracita nacional	1.196	526	798	1.261	638	602	23.509	10,7	13.356	7,0	-43,2
Lignito pardo	1.100	512	992	709	469	522	8.189	3,7	7.436	3,9	-9,2
Lignito negro	366	140	246	316	296	216	6.182	2,8	3.527	1,8	-42,9
Hulla importada	773	747	835	991	751	641	8.394	3,8	9.545	5,0	13,7
Gas natural	8.944	8.572	7.747	6.840	5.859	6.498	93.375	42,4	80.369	42,1	-13,9
-Ciclo combinado	8.700	8.372	7.567	6.717	5.665	6.307	91.287	41,4	78.297	41,1	-14,2
Fuel oil	0	0	0	0	1	0	292	0,1	12	0,0	-95,9
<b>Producción bruta</b>	<b>18.140</b>	<b>17.346</b>	<b>16.142</b>	<b>15.487</b>	<b>14.040</b>	<b>15.595</b>	<b>220.342</b>	<b>100,0</b>	<b>190.734</b>	<b>100,0</b>	<b>-13,4</b>
<b>Consumos propios</b>	<b>670</b>	<b>603</b>	<b>595</b>	<b>597</b>	<b>540</b>	<b>536</b>	<b>8.339</b>		<b>7.075</b>		<b>-15,2</b>
<b>Producción neta</b>	<b>17.470</b>	<b>16.743</b>	<b>15.547</b>	<b>14.890</b>	<b>13.500</b>	<b>15.059</b>	<b>212.003</b>		<b>183.659</b>		<b>-13,4</b>
Compras al régimen especial	6.234	5.561	6.048	6.632	7.495	8.605	68.011		79.265		16,5
Consumo en bombeo	229	239	252	283	390	479	3.729		3.736		0,2
Importaciones - exportaciones	-945	-824	-714	-946	-898	-455	-11.039		-8.106		
<b>Demanda (GWh b.c.)(2)</b>	<b>22.530</b>	<b>21.241</b>	<b>20.629</b>	<b>20.293</b>	<b>19.707</b>	<b>22.730</b>	<b>265.246</b>		<b>251.082</b>		<b>-5,3</b>

(1) Producción en bornes de generador.

(2) Demanda en barras de central.

Fuente : R.E.E.

I.6.-PRODUCCION NACIONAL DE ENERGIA ELECTRICA. (Por combustibles) (Unidad : GWh)

	2009						Acumulado a Diciembre		
	JUL.	AGO.	SEP.	OCT.	NOV.	DIC.	2008	2009	2009/08
<b>I.-SISTEMA DE PENINSULAR</b>	25.040	23.428	22.579	22.766	22.306	25.276	300.973	280.056	-6,9
<b>I.1.-REGIMEN ORDINARIO</b>	18.141	17.344	16.141	15.486	14.038	15.596	220.340	190.729	-13,4
Hidroeléctrica	1.587	1.361	951	1.250	1.864	2.987	21.430	23.849	11,3
Térmica	16.554	15.984	15.190	14.237	12.174	12.610	198.910	166.880	-16,1
Nuclear	4.174	5.489	4.573	4.121	4.162	4.130	58.971	52.640	-10,7
Total carbón	3.295	1.762	2.678	3.050	1.968	1.834	44.553	31.790	-28,6
Hulla y antracita nacional	612	79	258	562	281	113	14.550	5.951	-59,1
Lignito pardo	0	0	0	0	0	0	147	0	-100,0
Lignito negro	167	44	102	141	116	78	2.952	1.733	-41,3
Hulla importada	2.516	1.639	2.318	2.347	1.571	1.643	26.904	24.106	-10,4
Gas siderúrgico	60	63	87	94	98	80	1.082	896	-17,2
Gas natural	8.896	8.513	7.694	6.846	5.818	6.456	92.856	79.951	-13,9
Prod. Petrolíferos	129	157	158	126	128	110	1.448	1.603	10,7
<b>I.2.-REGIMEN ESPECIAL</b>	6.899	6.084	6.438	7.279	8.269	9.679	80.632	89.327	10,8
Hidroeléctrica	357	275	217	210	415	575	4.687	5.221	11,4
Eólica	2.327	2.118	2.299	2.917	4.389	4.737	32.054	36.410	13,6
Fotovoltaica	682	626	477	460	321	231	2.450	5.721	133,5
Termosolar	11	14	12	15	11	6	16	94	503,9
Carbón	68	64	67	68	59	68	824	758	-8,0
Gas natural	2.555	2.323	2.585	2.739	2.370	3.072	30.108	30.862	2,5
Prod. petrolíferos	582	371	468	517	443	580	6.889	6.478	-6,0
Biomasa	185	178	199	222	147	265	2.135	2.326	8,9
Biogas	50	49	51	55	49	64	632	605	-4,2
R.S.U.	82	66	62	76	64	81	839	852	1,6
<b>II.-SISTEMA EXTRAPENINSULAR</b>	1.611	1.609	1.402	1.387	1.238	1.340	16.889	16.583	-1,8
<b>II.1.-BALEARES</b>	695	694	559	472	410	491	6.534	6.383	-2,3
-REGIMEN ORDINARIO	671	674	537	452	389	469	6.311	6.132	-2,8
Carbón	326	333	306	325	289	329	3.433	3.597	4,8
Prod. petrolíferos	345	340	231	127	100	141	2.878	2.535	-11,9
-REGIMEN ESPECIAL	24	21	21	20	21	21	223	251	12,4
Prod. petrolíferos	8	7	8	9	9	9	108	94	-13,5
R.S.U.	7	6	7	7	7	7	82	75	-7,9
Eólica	0	0	0	1	0	0	5	5	-16,7
Solar	9	9	6	4	5	4	28	78	176,4
<b>II.2.-CANARIAS</b>	875	873	805	876	792	812	9.910	9.753	-1,6
-REGIMEN ORDINARIO	755	752	750	797	739	743	9.170	8.780	-4,3
Hidroeléctrica	0	0	0	0	0	0	0	0	
Prod. petrolíferos	755	752	750	797	739	743	9.170	8.780	-4,3
-REGIMEN ESPECIAL	120	121	56	80	54	69	740	973	31,5
Prod. petrolíferos	26	28	28	27	28	28	240	311	29,3
Eólica	77	77	16	43	15	32	437	507	16,1
Solar	17	17	11	10	11	9	63	156	147,3
<b>II.3.-CEUTA y MELILLA</b>	42	41	38	39	36	38	444	448	0,9
-REGIMEN ORDINARIO	41	41	37	38	35	37	435	442	1,5
Prod. petrolíferos	41	41	37	38	35	37	435	442	1,5
-REGIMEN ESPECIAL	1	1	0	0	0	0	9	6	-30,7
R.S.U.	1	1	0	0	0	0	9	6	-30,7
<b>Total producción nacional (GWh b.g)</b>	<b>26.651</b>	<b>25.037</b>	<b>23.981</b>	<b>24.153</b>	<b>23.544</b>	<b>26.616</b>	<b>317.862</b>	<b>296.639</b>	<b>-6,7</b>
Consumos propios	956	864	866	888	813	868	11.679	10.470	-10,4
Consumo en bombeo	229	239	252	283	390	479	3.729	3.736	0,2
Importación - exportación	-945	-824	-714	-946	-898	-455	-11.039	-8.106	
<b>Demanda nacional (GWh b.c.)</b>	<b>24.521</b>	<b>23.110</b>	<b>22.148</b>	<b>22.036</b>	<b>21.443</b>	<b>24.814</b>	<b>291.414</b>	<b>274.327</b>	<b>-5,9</b>

Fuente : MITYC.SEE

## **II. COMERCIO EXTERIOR**



II.1.-PROCEDENCIA DEL GAS NATURAL IMPORTADO EN ESPAÑA.(GWh)

	Africa				Europa	Oriente Medio		América	Resto	Total	Tasa de variac.
	Argelia	Libia	Nigeria	Egipto	Noruega	Qatar	Oman	Trinidad Tobago			
2002	143.030	7.099	18.691	-	26.428	24.430	12.600	5.308	4.394	244.642	20,1
2003	157.055	8.442	46.275	-	27.180	22.337	6.450	379	1.030	273.543	11,8
2004	163.028	7.765	56.299	-	25.884	44.484	14.807	0	2.090	318.029	16,3
2005	169.187	10.641	61.279	39.545	24.723	54.355	19.824	4.532	3.962	390.806	22,9
2006	131.804	7.914	83.161	50.468	23.768	62.602	8.054	37.255	1.013	406.040	3,9
2007	141.250	8.761	97.401	45.624	26.232	52.674	3.847	25.855	7.304	408.948	0,7
2008	154.832	6.090	94.069	49.155	32.274	58.053	1.915	56.674	4.598	457.660	11,9
2009	143.015	8.495	49.215	50.585	39.248	50.766	15.946	49.944	3.496	410.710	-10,3
2006 I	36.487	2.654	20.110	17.429	6.534	10.870	3.877	12.487	634	111.083	10,4
II	31.846	2.129	22.807	12.253	5.215	17.675	801	7.162	369	100.259	5,4
III	29.614	1.255	21.268	8.875	6.235	19.299	1.905	9.597	0	98.049	3,0
IV	33.856	1.877	18.976	11.911	5.783	14.758	1.471	8.009	9	96.649	-3,2
2007 I	34.345	2.197	21.630	14.474	6.379	13.838	0	7.265	1.216	101.343	-8,8
II	31.325	2.192	24.352	11.523	6.649	12.443	1.486	4.241	1.005	95.215	-5,0
III	34.901	2.189	25.900	7.470	6.307	12.306	2.361	6.073	973	98.479	0,4
IV	40.679	2.183	25.520	12.159	6.897	14.087	0	8.276	4.110	113.910	17,9
2008 I	43.157	1.945	25.536	12.202	5.502	16.257	0	16.409	1.040	122.050	20,4
II	41.386	1.712	24.523	12.233	7.557	13.297	0	13.821	356	114.886	20,7
III	37.588	489	19.848	16.468	6.690	12.789	0	11.799	1.735	107.406	9,1
IV	32.700	1.943	24.162	8.251	12.525	15.710	1.915	14.645	1.467	113.318	-0,5
2009 I	29.864	2.434	10.372	17.094	11.894	11.067	2.776	16.441	422	102.364	-16,1
II	33.720	2.187	10.829	12.910	10.860	12.918	6.637	8.648	157	98.865	-13,9
III	39.566	1.687	13.763	10.090	10.060	12.731	4.705	13.111	778	106.490	-0,9
IV	39.866	2.187	14.251	10.491	6.434	14.050	1.828	11.744	2.140	102.990	-9,1
2007 Ene	12.125	972	8.775	5.439	2.271	5.546	0	3.840	423	39.390	1,6
Feb	10.952	490	7.140	4.485	1.846	4.010	0	2.621	473	32.016	-12,9
Mar	11.268	735	5.716	4.550	2.262	4.282	0	804	320	29.936	-15,8
Abr	10.455	733	9.457	4.037	2.192	3.010	0	1.423	320	31.626	-7,2
May	9.357	729	8.081	4.675	2.265	5.306	255	1.415	334	32.416	-1,6
Jun	11.513	730	6.815	2.811	2.192	4.127	1.231	1.403	351	31.172	-6,2
Jul	10.565	733	9.726	3.400	2.265	4.585	1.379	1.981	414	35.047	-1,8
Ago	11.840	729	8.185	1.191	2.262	3.383	982	921	223	29.715	-1,5
Sep	12.496	727	7.990	2.879	1.780	4.338	0	3.171	336	33.716	4,8
Oct	12.075	728	7.889	4.711	2.268	3.479	0	2.513	903	34.565	9,3
Nov	14.072	728	8.262	4.184	1.941	5.485	0	1.607	1.738	38.016	24,2
Dic	14.532	727	9.370	3.264	2.688	5.123	0	4.156	1.469	41.328	20,1
2008 Ene	14.463	728	8.957	3.981	1.770	6.501	0	6.364	285	43.048	9,3
Feb	13.974	487	8.194	4.570	1.912	4.519	0	4.358	460	38.474	20,2
Mar	14.721	730	8.385	3.651	1.821	5.237	0	5.687	296	40.528	35,4
Abr	14.550	731	6.344	4.806	2.519	3.949	0	3.511	196	36.607	15,7
May	13.315	492	7.820	3.681	2.921	4.558	0	6.396	160	39.342	21,4
Jun	13.521	489	10.359	3.747	2.117	4.790	0	3.914	0	38.938	24,9
Jul	13.546	246	9.108	5.295	0	4.494	0	4.392	0	37.080	5,8
Ago	12.097	0	5.253	5.590	2.399	3.511	0	4.008	862	33.721	13,5
Sep	11.945	244	5.487	5.583	4.291	4.784	0	3.399	873	36.604	8,6
Oct	12.150	487	9.500	2.788	2.813	5.704	959	4.340	1.013	39.755	15,0
Nov	10.810	728	9.499	1.774	3.856	5.569	956	5.119	120	38.431	1,1
Dic	9.740	728	5.163	3.689	5.856	4.437	0	5.187	333	35.133	-15,0
2009 Ene	10.304	729	4.040	7.300	2.927	3.947	806	6.864	235	37.152	-13,7
Feb	10.185	730	3.569	5.447	3.994	2.321	988	4.316	187	31.737	-17,5
Mar	9.374	975	2.763	4.347	4.973	4.799	982	5.261	0	33.474	-17,4
Abr	10.358	730	1.590	3.838	2.924	4.881	2.822	3.470	13	30.626	-16,3
May	10.835	727	5.501	2.783	3.463	4.036	1.942	1.732	81	31.100	-20,9
Jun	12.526	730	3.738	6.289	4.473	4.001	1.873	3.446	63	37.139	-4,6
Jul	13.249	733	5.562	3.712	3.907	5.413	962	3.947	293	37.778	1,9
Ago	11.807	236	3.680	3.712	4.320	3.655	1.918	3.915	258	33.501	-0,7
Sep	14.509	718	4.521	2.666	1.833	3.663	1.825	5.249	227	35.211	-3,8
Oct	10.567	727	3.451	4.600	1.850	5.521	1.828	3.450	138	32.132	-19,2
Nov	14.990	731	5.496	4.139	2.659	3.633	0	4.830	0	36.478	-5,1
Dic	14.308	729	5.304	1.752	1.925	4.896	0	3.464	2.002	34.380	-2,1

II.2.-PROCEDENCIA DEL PETROLEO CRUDO IMPORTADO EN ESPAÑA.(Miles de toneladas.)

	Oriente Medio						Africa					
	Arabia Saudí	Irán	Irak	Otros	Total	Tasa de variac.	Argelia	Libia	Nigeria	Otros	Total	Tasa de variac.
2003	6.994	4.264	1.528	321	13.107	-3,1	1.502	7.621	6.456	6.344	21.923	17,6
2004	6.867	3.469	5.150	657	16.143	23,2	2.009	7.179	6.238	5.610	21.036	-4,0
2005	6.331	4.929	2.912	544	14.716	-8,8	2.082	6.176	7.127	6.026	21.411	1,8
2006	6.512	5.189	3.292	408	15.401	4,7	1.512	5.548	6.016	5.692	18.768	-12,3
2007	5.468	4.512	3.254	514	13.748	-10,7	395	4.511	4.402	7.926	17.234	-8,2
2008	6.333	6.392	2.244	514	15.483	12,6	1.786	6.073	4.861	7.926	20.646	19,8
2009	5.807	6.270	2.250	731	15.058	-2,7	1.081	5.041	5.398	5.867	17.387	-15,8
2006 I	1.807	845	698	83	3.433	8,7	355	1.320	1.452	1.712	4.839	-7,9
II	1.734	1.255	765	80	3.834	-1,2	323	1.491	1.207	1.110	4.131	-20,1
III	1.478	1.619	1.009	165	4.271	13,3	442	1.413	1.406	1.373	4.634	-18,5
IV	1.493	1.470	820	80	3.863	-1,2	392	1.324	1.951	1.497	5.164	-2,5
2007 I	1.271	1.096	1.058	0	3.425	-0,2	159	1.163	1.026	1.323	3.671	-24,1
II	1.532	1.388	839	83	3.842	0,2	110	1.234	1.290	2.609	5.243	26,9
III	1.093	984	945	332	3.354	-21,5	126	1.280	1.272	2.087	4.765	2,8
IV	1.572	1.044	412	99	3.127	-19,1	0	834	814	1.907	3.555	-31,2
2008 I	1.407	848	824	0	3.079	-10,1	523	1.374	1.281	1.323	4.501	22,6
II	1.498	1.489	495	83	3.565	-7,2	249	1.491	1.265	2.609	5.614	7,1
III	1.832	2.202	514	248	4.796	43,0	444	1.377	1.062	2.157	5.040	5,8
IV	1.623	2.266	277	99	4.265	36,4	573	2.078	1.286	1.907	5.844	64,4
2009 I	1.491	1.683	990	163	4.327	40,5	820	1.365	990	1.543	4.718	4,8
II	1.404	1.687	350	240	3.681	3,3	133	1.323	1.364	1.530	4.350	-22,5
III	1.535	1.533	350	83	3.501	-27,0	128	1.070	1.178	1.433	3.809	-24,4
IV	1.377	1.367	560	245	3.549	-16,8	0	1.283	1.866	1.361	4.510	-22,8
2007 Ene	438	0	551	0	989	-14,1	159	430	375	403	1.367	-8,4
Feb	340	807	422	0	1.569	51,6	0	333	256	374	963	-44,0
Mar	493	289	85	0	867	-30,5	0	400	395	546	1.341	-17,6
Abr	563	267	414	83	1.327	2,7	0	325	258	866	1.449	2,9
May	490	424	281	0	1.195	-13,4	31	328	516	1.014	1.889	47,8
Jun	479	697	144	0	1.320	13,6	79	581	516	729	1.905	31,8
Jul	275	137	423	84	919	-42,0	83	333	386	650	1.452	-7,0
Ago	275	558	102	168	1.103	-16,4	0	436	350	586	1.372	-6,7
Sep	543	289	420	80	1.332	-2,6	43	511	536	851	1.941	21,2
Oct	507	417	412	0	1.336	14,1	0	410	416	720	1.546	-17,1
Nov	478	76	0	99	653	-48,2	0	0	0	777	777	-45,4
Dic	587	551	0	0	1.138	-20,5	0	424	398	410	1.232	-34,3
2008 Ene	438	0	551	0	989	0,0	159	430	375	403	1.367	0,0
Feb	479	420	136	0	1.035	-34,0	209	458	377	374	1.418	47,2
Mar	490	428	137	0	1.055	21,7	155	486	529	546	1.716	28,0
Abr	403	141	142	83	769	-42,0	0	588	415	866	1.869	29,0
May	606	393	218	0	1.217	1,8	167	487	388	1.014	2.056	8,8
Jun	489	955	135	0	1.579	19,6	82	416	462	729	1.689	-11,3
Jul	591	175	134	84	984	7,1	80	485	383	650	1.598	10,1
Ago	616	718	216	168	1.718	55,8	232	314	259	586	1.391	1,4
Sep	598	896	298	80	1.872	40,5	129	331	387	851	1.698	-12,5
Oct	618	588	0	0	1.206	-9,7	83	732	416	720	1.951	26,2
Nov	500	751	142	99	1.492	128,5	139	747	379	777	2.042	162,8
Dic	505	927	135	0	1.567	37,7	351	599	491	410	1.851	50,2
2009 Ene	531	493	407	0	1.431	44,7	134	728	254	391	1.507	10,2
Feb	471	643	277	0	1.391	34,4	428	401	386	333	1.548	9,2
Mar	489	547	306	163	1.505	42,7	258	236	350	819	1.663	-3,1
Abr	351	593	134	80	1.158	50,6	0	411	488	416	1.315	-29,6
May	565	514	135	80	1.294	6,3	0	419	471	534	1.424	-30,7
Jun	488	580	81	80	1.229	-22,2	133	493	405	580	1.611	-4,6
Jul	437	289	136	0	862	-12,4	47	253	397	499	1.196	-25,2
Ago	597	720	0	83	1.400	-18,5	81	330	392	637	1.440	3,5
Sep	501	524	214	0	1.239	-33,8	0	487	389	297	1.173	-30,9
Oct	448	277	259	83	1.067	-11,5	0	408	519	514	1.441	-26,1
Nov	433	737	78	80	1.328	-11,0	0	464	697	497	1.658	-18,8
Dic	496	353	223	82	1.154	-26,4	0	411	650	350	1.411	-23,8

Fuente : SEE



## II.2.-PROCEDENCIA DEL PETROLEO CRUDO IMPORTADO EN ESPAÑA.(Miles de toneladas.)(Continuación)

	Europa					América					Resto	Total	
	Reino Unido	Rusia	Otros	Total	Tasa de variac.	Méjico	Venezuela	Otros	Total	Tasa de variac.		Miles de toneladas	Tasa de variac.
2003	842	9.883	3.095	13.820	23,5	7.265	816	367	8.448	-34,4	0	57.298	1,5
2004	439	8.819	4.135	13.393	-3,1	7.717	454	0	8.171	-3,3	476	59.219	3,4
2005	579	8.916	4.045	13.540	1,1	9.006	1.092	141	10.239	25,3	337	60.243	1,7
2006	248	12.201	3.272	15.721	16,1	7.561	3.296	329	11.186	9,2	149	61.225	1,6
2007	722	13.433	3.920	18.075	15,0	7.180	2.124	329	9.633	-13,9	938	59.628	-2,6
2008	1.254	9.274	2.765	13.293	-26,5	5.950	1.932	329	8.211	-14,8	938	58.571	-1,8
2009	1.193	8.201	987	10.381	-21,9	5.657	2.680	312	8.649	5,3	822	52.297	-10,7
2006 I	188	2.656	1.189	4.033	4,1	1.533	1.226	151	2.910	17,5	0	15.215	3,1
II	0	3.761	579	4.340	34,7	2.251	757	178	3.186	47,0	40	15.531	6,3
III	0	3.310	829	4.139	16,0	1.817	644	0	2.461	9,3	0	15.505	1,5
IV	60	2.474	675	3.209	11,6	1.960	669	0	2.629	-21,4	109	14.974	-4,0
2007 I	97	3.550	1.120	4.767	18,2	1.817	580	23	2.420	-16,8	84	14.367	-5,6
II	0	4.075	757	4.832	11,3	1.752	725	94	2.571	-19,3	180	16.668	7,3
III	358	3.204	860	4.422	6,8	2.025	554	100	2.679	8,9	586	15.806	1,9
IV	267	2.604	1.183	4.054	26,3	1.586	265	112	1.963	-25,3	88	12.787	-14,6
2008 I	359	3.060	634	4.053	-15,0	1.847	266	23	2.136	-11,7	84	13.853	-3,6
II	267	2.575	354	3.196	-33,9	1.990	358	94	2.442	-5,0	180	14.997	-10,0
III	545	1.727	56	2.328	-47,4	1.446	664	0	2.110	-21,2	586	14.602	-7,6
IV	173	1.731	1.721	3.625	-10,6	248	941	112	1.301	-33,7	88	14.720	15,1
2009 I	570	2.059	84	2.713	-33,1	1.202	892	175	2.269	6,2	84	14.111	1,9
II	305	2.295	114	2.714	-15,1	1.257	825	0	2.082	-14,7	405	13.232	-11,8
III	82	1.923	538	2.543	9,2	1.714	393	137	2.244	6,4	257	13.148	-10,0
IV	236	1.924	251	2.411	-33,5	1.484	570	0	2.054	57,9	76	12.600	-14,4
2007 Ene	97	1.161	325	1.583	-3,1	484	204	23	711	-30,3	0	4.650	-12,2
Feb	0	1.009	441	1.450	22,1	704	238	0	942	43,2	84	5.008	8,9
Mar	0	1.380	354	1.734	43,2	629	138	0	767	-37,7	0	4.709	-11,4
Abr	0	1.795	362	2.157	51,5	399	295	0	694	-37,3	80	5.707	9,1
May	0	1.206	228	1.434	-3,2	820	347	94	1.261	33,9	100	5.879	14,8
Jun	0	1.074	167	1.241	-13,5	533	83	0	616	-45,8	0	5.082	-1,9
Jul	16	1.268	178	1.462	-4,4	830	287	100	1.217	21,9	346	5.396	-4,9
Ago	90	1.066	454	1.610	35,2	496	204	0	700	-4,1	0	4.785	1,6
Sep	252	870	228	1.350	-4,9	699	63	0	762	4,0	240	5.625	9,8
Oct	0	917	342	1.259	36,4	667	62	0	729	-24,1	88	4.958	0,2
Nov	97	868	628	1.593	39,4	380	65	0	445	-46,9	0	3.468	-25,7
Dic	170	819	213	1.202	5,2	539	138	112	789	-5,1	0	4.361	-18,7
2008 Ene	97	1.161	325	1.583	0,0	484	204	23	711	0,0	0	4.650	0,0
Feb	83	1.090	79	1.252	-13,7	728	62	0	790	-16,1	84	4.579	-8,6
Mar	179	809	230	1.218	-29,8	635	0	0	635	-17,2	0	4.624	-1,8
Abr	267	1.031	270	1.568	-27,3	934	66	0	1.000	44,1	80	5.286	-7,4
May	0	803	84	887	-38,1	381	229	94	704	-44,2	100	4.964	-15,6
Jun	0	741	0	741	-40,3	675	63	0	738	19,8	0	4.747	-6,6
Jul	83	958	0	1.041	-28,8	667	162	100	929	-23,7	346	4.898	-9,2
Ago	84	357	56	497	-69,1	810	205	0	1.015	45,0	0	4.621	-3,4
Sep	288	593	0	881	-34,7	388	0	0	388	-49,1	240	5.079	-9,7
Oct	173	777	0	950	-24,5	248	459	0	707	-3,0	88	4.902	-1,1
Nov	0	419	630	1.049	-34,1	0	156	0	156	-64,9	0	4.739	36,6
Dic	0	535	1.091	1.626	35,3	0	326	112	438	-44,5	0	5.482	25,7
2009 Ene	78	1.021	0	1.099	-30,6	422	229	0	651	-8,4	0	4.688	0,8
Feb	240	455	0	695	-44,5	534	584	99	1.217	54,1	0	4.851	5,9
Mar	252	583	84	919	-24,5	246	79	76	401	-36,9	84	4.572	-1,1
Abr	173	865	30	1.068	-31,9	339	202	0	541	-45,9	160	4.242	-19,8
May	0	793	0	793	-10,6	382	478	0	860	22,2	80	4.451	-10,3
Jun	132	637	84	853	15,1	536	145	0	681	-7,7	165	4.539	-4,4
Jul	82	726	0	808	-22,4	708	327	0	1.035	11,4	257	4.158	-15,1
Ago	0	425	327	752	51,3	458	66	0	524	-48,4	0	4.116	-10,9
Sep	0	772	211	983	11,6	548	0	137	685	76,5	0	4.080	-19,7
Oct	78	906	168	1.152	21,3	392	336	0	728	3,0	0	4.388	-10,5
Nov	0	219	0	219	-79,1	404	135	0	539	245,5	76	3.820	-19,4
Dic	158	799	83	1.040	-36,0	688	99	0	787	79,7	0	4.392	-19,9

Fuente : SEE



### **III. CONSUMO DE ENERGIA FINAL**



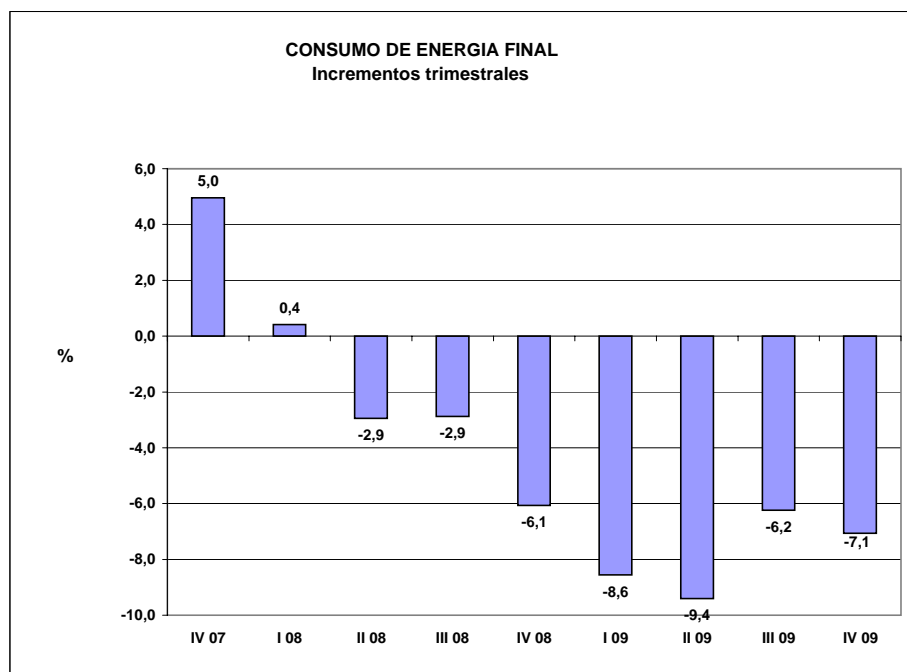
III.1.- CONSUMO DE ENERGIA FINAL.(ktep)

	Carbón		P.Petrolíferos		Gas		Electricidad		TOTAL	
	Ktep.	Tasa de variación	Ktep.	Tasa de variación	Ktep.	Tasa de variación	Ktep.	Tasa de variación	Ktep.	Tasa de variación
2.005	2.424	0,8	61.738	0,2	17.628	7,9	20.836	4,9	102.625	2,4
2.006	2.265	-6,6	60.919	-1,3	16.430	-6,8	21.540	3,4	101.155	-1,4
2.007	2.317	2,3	61.928	1,7	17.755	8,1	22.171	2,9	104.170	3,0
2.008	2.080	-10,2	59.595	-3,8	17.256	-2,8	22.253	0,4	101.183	-2,9
2.009	1.608	-22,7	55.334	-7,1	15.333	-11,1	20.983	-5,7	93.258	-7,8
2.008 I	578	-1,7	15.390	-0,3	5.391	2,0	5.787	1,1	27.146	0,4
II	581	2,4	14.669	-3,9	3.918	-5,3	5.335	1,1	24.504	-2,9
III	511	-12,0	14.702	-4,8	3.285	0,8	5.566	1,3	24.064	-2,9
IV	409	-29,5	14.834	-6,0	4.662	-8,1	5.565	-1,9	25.470	-6,1
2.009 I	425	-26,4	14.209	-7,7	4.749	-11,9	5.440	-6,0	24.823	-8,6
II	388	-33,2	13.598	-7,3	3.259	-16,8	4.956	-7,1	22.201	-9,4
III	394	-22,9	13.794	-6,2	3.011	-8,3	5.364	-3,6	22.563	-6,2
IV	401	-2,0	13.732	-7,4	4.314	-7,5	5.223	-6,1	23.671	-7,1
2008 Ene	197,1	2,3	5.236,1	0,4	1.947,9	-0,8	2.036,9	0,4	9.418,0	0,2
Feb	177,7	-2,8	5.034,0	5,8	1.782,7	6,9	1.878,6	5,1	8.873,0	5,7
Mar	203,4	-4,3	5.119,5	-6,3	1.660,7	0,5	1.871,1	-2,0	8.854,7	-4,1
Abr	192,2	9,5	5.167,6	0,9	1.445,1	-1,3	1.801,2	4,8	8.606,1	1,5
May	199,9	13,7	4.867,8	-4,0	1.282,6	-12,0	1.762,1	-0,5	8.112,4	-4,3
Jun	188,7	-12,5	4.633,8	-8,7	1.190,7	-2,1	1.772,1	-0,8	7.785,3	-6,1
Jul	170,0	-17,5	5.173,1	-3,7	1.222,6	-3,8	1.951,6	0,9	8.517,3	-3,0
Ago	168,1	-10,1	4.727,6	-10,2	925,7	-15,5	1.835,1	2,3	7.656,5	-8,2
Sep	173,0	-7,9	4.801,1	0,1	1.136,4	27,1	1.779,5	0,7	7.890,0	3,2
Oct	158,9	-18,4	4.998,6	-7,2	1.335,3	-1,3	1.778,4	-0,8	8.271,2	-5,2
Nov	134,1	-27,3	4.796,5	-8,4	1.635,3	-8,5	1.845,3	-2,4	8.411,2	-7,6
Dic	116,4	-42,4	5.038,8	-2,4	1.691,4	-12,6	1.941,1	-2,4	8.787,7	-5,4
2009 Ene	141,6	-28,2	4.855,8	-7,3	1.798,1	-7,7	1.966,4	-3,5	8.761,9	-7,0
Feb	138,7	-21,9	4.493,9	-10,7	1.553,5	-12,9	1.731,8	-7,8	7.917,9	-10,8
Mar	145,1	-28,7	4.859,6	-5,1	1.397,4	-15,9	1.741,4	-6,9	8.143,5	-8,0
Abr	139,1	-27,6	4.669,1	-9,6	1.195,1	-17,3	1.606,1	-10,8	7.609,4	-11,6
May	124,9	-37,5	4.402,5	-9,6	1.058,0	-17,5	1.636,9	-7,1	7.222,3	-11,0
Jun	123,7	-34,4	4.526,6	-2,3	1.005,7	-15,5	1.713,0	-3,3	7.369,0	-5,3
Jul	121,0	-28,8	4.851,6	-6,2	1.056,9	-13,6	1.882,0	-3,6	7.911,5	-7,1
Ago	122,3	-27,2	4.406,3	-6,8	884,5	-4,5	1.777,0	-3,2	7.190,1	-6,1
Sep	150,6	-12,9	4.536,1	-5,5	1.069,6	-5,9	1.705,2	-4,2	7.461,5	-5,4
Oct	158,9	0,0	4.630,9	-7,4	1.179,1	-11,7	1.690,4	-4,9	7.659,3	-7,4
Nov	127,9	-4,6	4.455,4	-7,1	1.400,9	-14,3	1.640,2	-11,1	7.624,4	-9,4
Dic	114,6	-1,5	4.645,9	-7,8	1.734,1	2,5	1.892,7	-2,5	8.387,3	-4,6

No incluye energías renovables.

Las tasas de variación son respecto del mismo periodo del año anterior

FUENTE: MITYC.SEE.



III.2.- CONSUMO FINAL DE PRODUCTOS PETROLIFEROS.(ktep)

	GASOLINAS		QUEROSEOS		GASOLEOS					
	ktep.	Tasa de Variación	Ktep.	Tasa de variación	A+B Ktep.	Tasa de variación	C Ktep.	Tasa de variación	Total Ktep.	Tasa de variación
2.005	7.768	-6,0	5.521	6,6	30.180	4,1	4.296	2,8	34.476	3,9
2.006	7.426	-4,4	5.762	4,4	31.426	4,1	3.972	-7,5	35.398	2,7
2.007	7.053	-5,0	6.079	5,5	32.690	4,0	3.902	-1,8	36.592	3,4
2.008	6.647	-5,7	5.997	-1,4	31.267	-4,4	2.055	-47,3	33.321	-8,9
2.009	6.283	-5,5	5.467	-8,8	29.474	-5,7	1.525	-25,8	30.999	-7,0
2008 I	1.594	-4,1	1.405	12,4	8.035	-1,7	831	-36,6	8.866	-6,5
II	1.653	-7,1	1.574	2,3	7.698	-4,2	327	-61,9	8.025	-9,8
III	1.782	-5,3	1.684	-5,2	7.651	-4,7	165	-76,1	7.815	-10,4
IV	1.619	-6,3	1.334	-11,9	7.883	-6,8	733	-29,9	8.615	-9,3
2009 I	1.475	-7,4	1.173	-16,5	7.406	-7,8	711	-14,5	8.116	-8,5
II	1.604	-3,0	1.360	-13,6	7.335	-4,7	188	-42,5	7.523	-6,3
III	1.705	-4,3	1.579	-6,2	7.301	-4,6	84	-49,2	7.385	-5,5
IV	1.499	-7,4	1.355	1,5	7.433	-5,7	543	-25,9	7.976	-7,4
2008 Ene	521,6	-4,7	460,1	17,1	2.712,4	0,6	344,1	-28,6	3.056,5	-3,8
Feb	516,1	1,5	443,0	10,9	2.692,3	6,6	291,7	-30,2	2.984,0	1,4
Mar	556,0	-8,4	501,6	9,8	2.630,6	-10,9	194,9	-52,6	2.825,5	-16,0
Abr	548,9	-4,9	515,5	0,6	2.703,4	6,0	150,7	-54,2	2.854,1	-0,9
May	557,3	-6,2	535,7	2,4	2.568,8	-6,0	83,0	-68,8	2.651,8	-11,6
Jun	546,9	-10,2	522,9	3,8	2.426,0	-11,8	92,9	-64,5	2.518,9	-16,4
Jul	623,4	-4,2	545,3	-11,9	2.795,3	-2,3	51,8	-77,7	2.847,1	-7,9
Ago	608,5	-8,8	592,1	-2,6	2.377,8	-10,0	62,3	-78,6	2.440,1	-16,8
Sep	549,6	-2,6	546,3	-0,6	2.477,4	-1,9	50,7	-69,5	2.528,1	-6,1
Oct	559,6	-7,5	482,4	-11,4	2.693,0	-8,9	144,5	-43,0	2.837,5	-11,6
Nov	504,7	-7,4	395,1	-10,6	2.527,9	-10,2	251,3	-32,7	2.779,2	-12,8
Dic	554,8	-4,0	456,9	-13,5	2.661,7	-0,8	336,7	-19,3	2.998,4	-3,2
2009 Ene	487,1	-6,6	356,8	-22,5	2.483,8	-8,4	307,8	-10,5	2.791,6	-8,7
Feb	466,6	-9,6	391,9	-11,5	2.389,5	-11,2	240,1	-17,7	2.629,6	-11,9
Mar	521,4	-6,2	423,9	-15,5	2.532,4	-3,7	162,7	-16,5	2.695,1	-4,6
Abr	534,2	-2,7	427,1	-17,1	2.443,2	-9,6	153,8	2,1	2.597,0	-9,0
May	522,2	-6,3	456,9	-14,7	2.396,2	-6,7	29,3	-64,7	2.425,5	-8,5
Jun	547,8	0,2	476,1	-9,0	2.495,4	2,9	4,7	-94,9	2.500,1	-0,7
Jul	607,9	-2,5	561,3	2,9	2.640,8	-5,5	17,6	-66,0	2.658,4	-6,6
Ago	577,2	-5,1	529,3	-10,6	2.272,6	-4,4	6,7	-89,2	2.279,3	-6,6
Sep	520,0	-5,4	488,8	-10,5	2.387,4	-3,6	59,5	17,4	2.446,9	-3,2
Oct	525,6	-6,1	492,0	2,0	2.537,3	-5,8	106,9	-26,0	2.644,2	-6,8
Nov	466,1	-7,6	420,7	6,5	2.377,1	-6,0	140,7	-44,0	2.517,8	-9,4
Dic	507,3	-8,6	442,0	-3,3	2.518,6	-5,4	295,3	-12,3	2.813,9	-6,2

FUENTE : MITyC.SEE.

III.2.- CONSUMO FINAL DE PRODUCTOS PETROLIFEROS.(ktep)(Continuación)

	GLP		NAFTAS		COQ. DE PETROLEO		OTROS		TOTAL	
	Ktep.	Tasa de variación	Ktep.	Tasa de variación	Ktep.	Tasa de variación	Ktep.	Tasa de variación	Ktep.	Tasa de variación
2.005	2.591	-2,0	2.313	-0,4	3.106	-3,2	5.049	-7,7	61.738	0,2
2.006	2.346	-9,5	2.029	-12,3	3.124	0,6	4.835	-4,2	60.919	-1,3
2.007	2.330	-0,7	2.229	9,9	3.121	-0,1	4.525	-6,4	61.928	1,7
2.008	2.236	-4,0	1.921	-13,8	3.165	1,4	6.307	39,4	59.595	-3,8
2.009	2.079	-7,0	2.186	13,8	2.928	-7,5	5.391	-14,5	55.334	-7,1
2008 I	755	-3,5	477	-15,0	843	11,5	1.450	54,0	15.390	-0,3
II	501	-5,5	449	-26,7	727	-1,5	1.740	48,4	14.669	-3,9
III	370	-3,5	488	-17,0	927	-1,3	1.637	42,1	14.702	-4,8
IV	611	-3,7	506	8,5	667	-3,0	1.481	17,7	14.834	-6,0
2009 I	740	-2,0	616	29,1	765	-9,3	1.325	-8,7	14.209	-7,7
II	485	-3,2	572	27,3	704	-3,2	1.351	-22,3	13.598	-7,3
III	347	-6,1	513	5,0	864	-6,9	1.402	-14,3	13.794	-6,2
IV	507	-17,0	486	-4,0	596	-10,7	1.313	-11,3	13.732	-7,4
2008 Ene	276,9	-2,8	142,9	-28,9	280,5	7,4	497,6	41,4	5.236	0,4
Feb	255,4	0,0	213,9	21,0	233,1	15,0	388,5	43,8	5.034	5,8
Mar	222,6	-7,9	120,4	-34,3	329,3	12,8	564,1	76,4	5.120	-6,3
Abr	205,7	-6,2	155,8	-19,9	276,0	5,9	611,6	28,3	5.168	0,9
May	161,6	-6,5	179,5	-17,6	202,5	8,9	579,4	53,3	4.868	-4,0
Jun	133,3	-3,3	113,9	-43,1	248,7	-14,8	549,2	72,5	4.634	-8,7
Jul	127,7	-3,4	217,1	12,1	317,7	-1,7	494,8	36,8	5.173	-3,7
Ago	113,0	-15,2	116,1	-49,3	318,7	-2,5	539,1	45,4	4.728	-10,2
Sep	128,8	9,6	154,8	-6,5	290,9	0,6	602,6	43,8	4.801	0,1
Oct	153,7	-6,2	230,0	42,9	274,0	-2,4	461,4	9,3	4.999	-7,2
Nov	186,5	-9,3	117,1	-23,7	260,5	-2,3	553,4	26,6	4.797	-8,4
Dic	271,2	2,1	159,1	4,4	132,7	-5,3	465,7	16,7	5.039	-2,4
2009 Ene	283,6	2,4	223,6	56,5	262,1	-6,6	451,0	-9,4	4.856	-7,3
Feb	245,2	-4,0	164,4	-23,1	209,4	-10,2	386,8	-0,4	4.494	-10,7
Mar	211,3	-5,1	227,9	89,3	293,3	-10,9	486,7	-13,7	4.860	-5,1
Abr	214,7	4,4	194,5	24,8	243,3	-11,8	458,3	-25,1	4.669	-9,6
May	144,6	-10,5	199,9	11,4	206,4	1,9	447,0	-22,9	4.403	-9,6
Jun	125,4	-5,9	177,3	55,7	253,9	2,1	446,0	-18,8	4.527	-2,3
Jul	117,5	-8,0	182,7	-15,8	304,0	-4,3	419,8	-15,2	4.852	-6,2
Ago	108,5	-4,0	161,2	38,8	290,8	-8,8	460,0	-14,7	4.406	-6,8
Sep	120,9	-6,1	168,7	9,0	268,7	-7,6	522,1	-13,4	4.536	-5,5
Oct	125,4	-18,4	203,1	-11,7	242,5	-11,5	398,1	-13,7	4.631	-7,4
Nov	146,9	-21,2	153,7	31,3	237,2	-8,9	513,0	-7,3	4.455	-7,1
Dic	235,0	-13,3	129,0	-18,9	116,4	-12,3	402,3	-13,6	4.646	-7,8

FUENTE : MITYC.SEE.

III.3.- CONSUMO FINAL DE GAS.(ktep)

	GAS NATURAL (1)		G. MANUFACTURADO (2)		TOTAL	
	Ktep.	Tasa de variación	Ktep.	Tasa de variación	Ktep.	Tasa de variación
2.005	17.684	8,5	44	12,9	17.728	8,5
2.006	16.392	-7,3	39	-11,4	16.430	-7,3
2.007	17.712	8,1	43	10,3	17.755	8,1
2.008	17.214	-2,8	42	-0,9	17.256	-2,8
2.009	15.287	-11,2	46	7,5	15.333	-11,1
2008 I	5.375	2,0	16	4,5	5.391	2,0
II	3.910	-5,3	9	3,5	3.918	-5,3
III	3.279	0,8	6	1,6	3.285	0,8
IV	4.651	-8,1	11	-11,9	4.662	-8,1
2009 I	4.732	-12,0	17	6,7	4.749	-11,9
II	3.249	-16,9	10	8,0	3.259	-16,8
III	3.004	-8,4	7	8,1	3.011	-8,3
IV	4.302	-7,5	12	8,1	4.314	-7,5
2008 Ene	1.941,9	-0,8	6,0	5,3	1.948	-0,8
Feb	1.777,2	6,9	5,5	3,8	1.783	6,9
Mar	1.655,9	0,4	4,8	4,3	1.661	0,5
Abr	1.441,8	-1,3	3,3	3,1	1.445	-1,3
May	1.279,5	-12,0	3,1	3,3	1.283	-12,0
Jun	1.188,3	-2,1	2,4	4,3	1.191	-2,1
Jul	1.220,3	-3,8	2,3	0,0	1.223	-3,8
Ago	924,1	-15,5	1,6	6,7	926	-15,5
Sep	1.134,1	27,2	2,3	0,0	1.136	27,1
Oct	1.333,0	-1,2	2,3	-11,5	1.335	-1,3
Nov	1.631,4	-8,5	3,9	-11,4	1.635	-8,5
Dic	1.686,5	-12,6	4,9	-12,5	1.691	-12,6
2009 Ene	1.791,7	-7,7	6,4	6,7	1.798	-7,7
Feb	1.547,6	-12,9	5,9	7,3	1.554	-12,9
Mar	1.392,3	-15,9	5,1	6,3	1.397	-15,9
Abr	1.191,5	-17,4	3,6	9,1	1.195	-17,3
May	1.054,7	-17,6	3,3	6,5	1.058	-17,5
Jun	1.003,1	-15,6	2,6	8,3	1.006	-15,5
Jul	1.054,4	-13,6	2,5	8,7	1.057	-13,6
Ago	882,8	-4,5	1,7	6,3	885	-4,5
Sep	1.067,1	-5,9	2,5	8,7	1.070	-5,9
Oct	1.176,6	-11,7	2,5	8,7	1.179	-11,7
Nov	1.396,7	-14,4	4,2	7,7	1.401	-14,3
Dic	1.728,8	2,5	5,3	8,2	1.734	2,5

(1): Incluye los suministros de gas manufacturado derivado de GN y GNL.

(2): Derivado de otras fuentes distintas a GN y GNL (naftas, GLP, hulla, etc).

FUENTE : MITyC.SEE.



III.4.- CONSUMO FINAL DE CARBON.(ktep)

	SIDERURGIA		CEMENTO		RESTO DE INDUST.		OTROS USOS		TOTAL	
	Ktep.	Tasa de variación	Ktep.	Tasa de variación	Ktep.	Tasa de variación	Ktep.	Tasa de variación	Ktep.	Tasa de variación
2.005	1.734	1,8	108	7,8	553	-0,6	29	-36,6	2.424	0,8
2.006	1.571	-9,4	135	25,0	534	-3,3	25	-14,8	2.265	-6,6
2.007	1.391	-11,5	231	70,9	664	24,3	31	26,2	2.317	2,3
2.008	1.343	-3,4	167	-27,7	549	-17,3	20	-35,8	2.080	-10,2
2.009	1.042	-22,4	46	-72,4	510	-7,2	11	-46,8	1.608	-22,7
2008 I	361	-1,7	76	97,7	134	-23,4	7	-2,9	578	-1,7
II	376	11,0	53	6,5	149	-13,0	3	-59,7	581	2,4
III	351	-0,2	19	-73,1	138	-11,3	4	-14,6	511	-12,0
IV	255	-23,5	20	-73,1	128	-20,9	7	-46,9	409	-29,5
2009 I	297	-17,8	9	-88,1	116	-13,6	3	-50,0	425	-26,4
II	234	-37,8	14	-72,6	137	-8,2	3	-13,8	388	-33,2
III	250	-28,8	12	-38,3	131	-5,0	1	-60,0	394	-22,9
IV	261	2,5	11	-44,2	126	-1,7	3	-50,7	401	-2,0
2008 Ene	123,8	1,6	25,7	147,1	45,8	-21,6	1,8	-5,3	197	2,3
Feb	109,6	0,6	22,9	68,4	42,8	-26,0	2,4	0,0	178	-2,8
Mar	127,8	-6,3	27,3	89,6	45,7	-22,7	2,6	-3,7	203	-4,3
Abr	119,9	18,4	21,8	51,4	49,5	-12,7	1,0	-67,7	192	9,5
May	129,5	23,8	18,1	58,8	51,0	-11,1	1,3	-45,8	200	13,7
Jun	126,9	-4,7	12,6	-46,4	48,6	-15,2	0,6	-64,7	189	-12,5
Jul	115,0	-7,8	6,7	-73,4	47,3	-12,9	1,0	-44,4	170	-17,5
Ago	117,0	1,9	6,8	-69,4	43,4	-11,2	0,9	-10,0	168	-10,1
Sep	119,0	6,2	5,3	-76,3	47,1	-9,6	1,6	23,1	173	-7,9
Oct	105,3	-8,4	7,7	-67,2	44,8	-16,6	1,1	-57,7	159	-18,4
Nov	83,2	-21,0	6,6	-68,1	43,2	-20,4	1,1	-73,2	134	-27,3
Dic	66,1	-41,3	5,4	-81,4	40,2	-25,6	4,7	-25,4	116	-42,4
2009 Ene	97,0	-21,6	4,4	-82,9	39,0	-14,8	1,2	-33,3	142	-28,2
Feb	98,0	-10,6	2,6	-88,6	37,0	-13,6	1,1	-54,2	139	-21,9
Mar	102,0	-20,2	2,0	-92,7	40,0	-12,5	1,1	-57,7	145	-28,7
Abr	87,0	-27,4	4,3	-80,3	46,7	-5,7	1,1	10,0	139	-27,6
May	73,0	-43,6	5,3	-70,7	45,8	-10,2	0,8	-38,5	125	-37,5
Jun	74,0	-41,7	4,8	-61,9	44,3	-8,8	0,6	0,0	124	-34,4
Jul	72,0	-37,4	4,2	-37,3	44,1	-6,8	0,7	-30,0	121	-28,8
Ago	76,0	-35,0	3,5	-48,5	42,6	-1,8	0,2	-77,8	122	-27,2
Sep	102,0	-14,3	3,9	-26,4	44,2	-6,2	0,5	-68,8	151	-12,9
Oct	111,0	5,4	4,0	-48,1	43,0	-4,0	0,9	-18,2	159	0,0
Nov	82,0	-1,4	3,0	-54,5	42,0	-2,8	0,9	-18,2	128	-4,6
Dic	68,0	2,9	4,0	-25,9	41,0	2,0	1,6	-66,0	115	-1,5

Las tasas de variación son respecto del mismo periodo del año anterior.

FUENTE : MITYC.SEE.

**III.5.-CONSUMO FINAL DE ELECTRICIDAD EN EL SISTEMA DE R.E.E.(Unidad : GWh)**

	2009							Acumulado a diciembre		
	JUN.	JUL.	AGO.	SEP.	OCT.	NOV.	DIC.	2008	2009	2009/08
Catalana	3096	3.473	3.367	3.074	2.823	2.733	3.114	39.442	37.837	-4,1
Centro Levante	5271	5.795	5.512	4.826	4.531	4.315	5.063	66.666	60.702	-8,9
Centro Norte	1843	1.850	1.500	1.922	1.819	1.457	1.746	25.889	20.255	-21,8
Noroeste	1389	1.571	1.761	1.508	1.379	1.017	1.227	23.851	18.247	-23,5
Aragonesa	396	543	618	647	576	602	536	7.694	4.972	-35,4
Andaluza	2583	3.076	2.941	2.603	2.541	2.087	2.429	33.690	29.882	-11,3
<b>Total</b>	<b>14578</b>	<b>16.308</b>	<b>15.699</b>	<b>14.580</b>	<b>13.669</b>	<b>12.211</b>	<b>14.115</b>	<b>197.232</b>	<b>171.895</b>	<b>-12,8</b>
Compras al régimen especial	5806	6.234	5.561	6.048	6.632	7.495	8.605	68.011	79.265	16,5
<b>Total sistema de R.E.E.(GWh bc)</b>	<b>20384</b>	<b>22.542</b>	<b>21.260</b>	<b>20.628</b>	<b>20.301</b>	<b>19.706</b>	<b>22.720</b>	<b>265.243</b>	<b>251.160</b>	<b>-5,3</b>
Pérdidas en tte y distribución (1)	1773	1.961	1.850	1.795	1.766	1.714	1.977	23.341	21.851	-6,4
Consumo del sector energético (1)	301	333	314	305	300	291	336	3.919	3.715	-5,2
<b>Consumo final sistema de R.E.E.</b>	<b>18309</b>	<b>20.247</b>	<b>19.096</b>	<b>18.528</b>	<b>18.235</b>	<b>17.700</b>	<b>20.407</b>	<b>237.983</b>	<b>225.594</b>	<b>-5,2</b>

(1):valores estimados.

Fuente : R.E.E.

**III.6.-CONSUMO FINAL DE ELECTRICIDAD EN LA PENINSULA.(Unidad : GWh)**

	2009							Acumulado a diciembre		
	JUN.	JUL.	AGO.	SEP.	OCT.	NOV.	DIC.	2008	2009	2009/08
-Consumo final sistema R.E.E.	18309	20.247	19.096	18.528	18.235	17.700	20.407	237.983	225.594	-5,2
-Autoconsumo régimen especial	420	267	201	115	251	330	472	6.486	4.374	-32,6
<b>-Consumo final total peninsular</b>	<b>18729</b>	<b>20.515</b>	<b>19.297</b>	<b>18.643</b>	<b>18.486</b>	<b>18.031</b>	<b>20.880</b>	<b>244.469</b>	<b>229.968</b>	<b>-5,9</b>

Fuente : R.E.E. y MITyC.SEE

**III.7.-CONSUMO FINAL DE ELECTRICIDAD EN EL SISTEMA EXTRAPENINSULAR.(Unidad : GWh)**

	2009							Acumulado a diciembre		
	JUN.	JUL.	AGO.	SEP.	OCT.	NOV.	DIC.	2008	2009	2009/08
-Baleares	488	597	597	477	400	346	416	5.593	5.451	-2,5
Demanda (GWh bc)	536	656	655	524	439	380	457	6.142	5.986	-2,5
Sist. Público	514	634	636	505	421	362	438	5.937	5.759	-3,0
Régimen especial	22	22	19	19	18	18	19	206	227	10,5
Pérdidas en tte. y distribución (1)	44	54	54	43	36	31	37	504	491	-2,5
Consumo del sector energético (1)	4	5	5	4	3	3	3	45	44	-2,5
-Canarias	667	734	732	673	735	663	678	8.275	8.161	-1,4
Demanda (GWh bc)	754	830	827	761	830	749	766	9.352	9.223	-1,4
Sist. Público	675	714	711	710	755	700	702	8.653	8.303	-4,0
Régimen especial	79	116	116	51	75	49	65	699	920	31,7
Pérdidas en tte. y distribución (1)	53	58	58	54	59	53	54	659	650	-1,4
Consumo del sector energético (1)	34	37	37	34	37	33	34	417	411	-1,4
-Ceuta y Melilla	34	38	38	34	35	33	35	409	411	0,5
Demanda (GWh bc)	34	39	39	35	36	33	35	413	415	0,5
Sist. Público	34	38	38	34	35	33	35	405	410	1,1
Régimen especial	1	1	1	0	0	0	0	8	5	-30,7
Pérdidas en tte. y distribución (1)	0	0	0	0	0	0	0	4	4	0,5
Consumo final total extrapeninsular	1189	1.370	1.367	1.185	1.170	1.042	1.129	14.277	14.023	-1,8

(1):Valores estimados  
Fuente : R.E.E. y MITYC.SEE

**III.8.-CONSUMO FINAL NACIONAL DE ELECTRICIDAD.(Unidad : GWh)**

	2009							Acumulado a diciembre		
	JUN.	JUL.	AGO.	SEP.	OCT.	NOV.	DIC.	2008	2009	2009/08
1.-Sistema peninsular	18729	20.515	19.297	18.643	18.486	18.031	20.880	244.469	229.968	-5,9
-Consumo final sistema de R.E.E.	18309	20.247	19.096	18.528	18.235	17.700	20.407	237.983	225.594	-5,2
-Autoconsumo régimen especial	420	267	201	115	251	330	472	6.486	4.374	-32,6
2.-Sistema extrapeninsular	1189	1.370	1.367	1.185	1.170	1.042	1.129	14.277	14.023	-1,8
-Consumo final en Baleares	488	597	597	477	400	346	416	5.593	5.451	-2,5
-Consumo final en Canarias	667	734	732	673	735	663	678	8.275	8.161	-1,4
-Consumo final en Ceuta y Melilla	34	38	38	34	35	33	35	409	411	0,5
Consumo final total nacional	19919	21.884	20.663	19.828	19.656	19.072	22.008	258.746	243.991	-5,7

Fuente : R.E.E. y MITYC.SGE

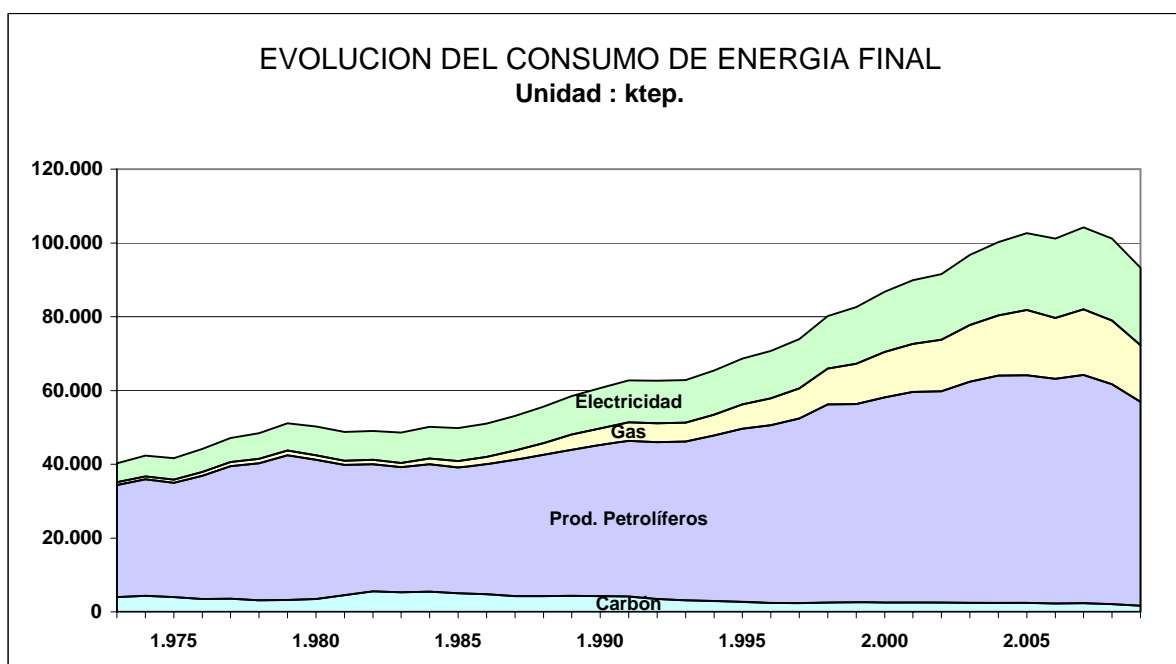
III.9.-EVOLUCION DEL CONSUMO DE ENERGIA FINAL EN ESPAÑA. (1973-2009) (ktep)

AÑO	Carbón		P.Petrolíferos		Gas		Electricidad		TOTAL	
	Ktep.	(%)	Ktep.	(%)	Ktep.	(%)	Ktep.	(%)	Ktep.	(%)
1.973	4.029	10,0	30.333	75,4	763	1,9	5.124	12,7	40.249	100
1.974	4.326	10,2	31.576	74,6	820	1,9	5.597	13,2	42.319	100
1.975	3.955	9,5	30.993	74,4	901	2,2	5.784	13,9	41.633	100
1.976	3.510	7,9	33.335	75,5	1.034	2,3	6.292	14,2	44.171	100
1.977	3.522	7,5	35.916	76,2	1.136	2,4	6.557	13,9	47.131	100
1.978	3.161	6,5	37.127	76,6	1.220	2,5	6.933	14,3	48.441	100
1.979	3.196	6,3	39.240	76,8	1.252	2,5	7.402	14,5	51.090	100
1.980	3.504	7,0	37.737	75,2	1.220	2,4	7.748	15,4	50.209	100
1.981	4.550	9,3	35.252	72,2	1.184	2,4	7.806	16,0	48.792	100
1.982	5.545	11,3	34.477	70,3	1.178	2,4	7.865	16,0	49.065	100
1.983	5.315	10,9	33.882	69,8	1.110	2,3	8.245	17,0	48.552	100
1.984	5.443	10,8	34.581	68,9	1.549	3,1	8.622	17,2	50.195	100
1.985	5.030	10,1	34.110	68,5	1.768	3,6	8.858	17,8	49.766	100
1.986	4.783	9,4	35.221	69,0	2.004	3,9	9.046	17,7	51.054	100
1.987	4.212	7,9	37.017	69,7	2.463	4,6	9.427	17,7	53.119	100
1.988	4.237	7,6	38.328	68,9	3.153	5,7	9.876	17,8	55.594	100
1.989	4.353	7,4	39.587	67,7	4.116	7,0	10.410	17,8	58.466	100
1.990	4.271	7,0	40.893	67,4	4.531	7,5	10.974	18,1	60.669	100
1.991	4.135	6,6	42.240	67,3	4.999	8,0	11.372	18,1	62.746	100
1.992	3.511	5,6	42.481	67,8	5.154	8,2	11.488	18,3	62.634	100
1.993	3.131	5,0	42.998	68,4	5.130	8,2	11.569	18,4	62.828	100
1.994	2.977	4,5	44.826	68,5	5.647	8,6	11.999	18,3	65.449	100
1.995	2.702	3,9	46.952	68,4	6.550	9,5	12.462	18,1	68.666	100
1.996	2.464	3,5	48.107	68,0	7.325	10,4	12.827	18,1	70.723	100
1.997	2.334	3,2	50.108	67,8	8.162	11,0	13.331	18,0	73.935	100
1.998	2.554	3,2	53.682	66,9	9.688	12,1	14.290	17,8	80.214	100
1.999	2.573	3,1	53.766	65,1	10.934	13,2	15.364	18,6	82.638	100
2.000	2.546	2,9	55.628	64,1	12.292	14,2	16.306	18,8	86.772	100
2.001	2.544	2,8	57.048	63,5	13.050	14,5	17.263	19,2	89.905	100
2.002	2.486	2,7	57.253	62,6	14.040	15,3	17.751	19,4	91.531	100
2.003	2.436	2,5	59.923	62,0	15.399	15,9	18.964	19,6	96.721	100
2.004	2.405	2,4	61.620	61,5	16.342	16,3	19.864	19,8	100.230	100
2.005	2.424	2,4	61.738	60,2	17.628	17,2	20.835	20,3	102.625	100
2.006	2.265	2,2	60.919	60,2	16.430	16,2	21.540	21,3	101.155	100
2.007	2.317	2,2	61.928	59,4	17.755	17,0	22.171	21,3	104.170	100
2.008	2.080	2,1	59.595	58,9	17.256	17,1	22.253	22,0	101.183	100
2.009	1.608	1,7	55.334	59,3	15.333	16,4	20.983	22,5	93.258	100

No incluye energías renovables.

Metodología : A.I.E.

Fuente : MITyC.SEE



#### **IV. CONSUMO DE ENERGIA PRIMARIA**



IV.1.- CONSUMO DE ENERGIA PRIMARIA.(ktep)

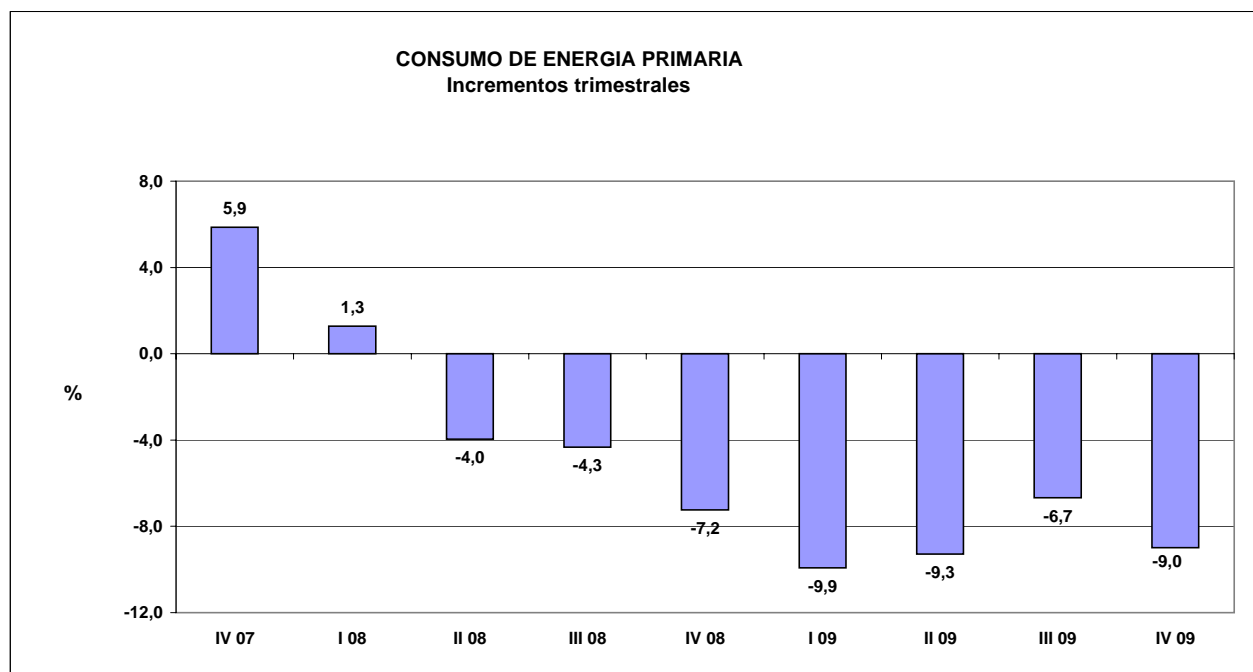
	Carbón		Petróleo		Gas natural		Nuclear		Hidráulica		Eólica y solar		Biomasa y resid.		Saldo(1)	TOTAL	
	Ktep.	Tasa de variación	Ktep.	Tasa de variación	Ktep.	Tasa de variación	Ktep.	Tasa de variación	Ktep.	Tasa de variación	Ktep.	Tasa de variación	Ktep.	Tasa de variación	Ktep.	Ktep.	Tasa de variación
2.005	21.183	1,3	71.765	1,1	29.120	18,0	14.995	-9,5	1.682	-38,3	1.838	31,1	1.331	23,4	-116	141.799	2,7
2.006	18.477	-12,8	70.759	-1,4	30.298	4,0	15.669	4,5	2.200	30,8	2.027	10,2	1.372	3,1	-282	140.520	-0,9
2.007	20.354	10,2	70.848	0,1	31.602	4,3	14.360	-8,4	2.342	6,4	2.441	20,4	1.511	10,2	-494	142.963	1,7
2.008	13.983	-31,3	68.182	-3,8	34.782	10,1	15.368	7,0	2.004	-14,4	3.019	23,7	1.487	-1,6	-949	137.876	-3,6
2.009	10.470	-25,1	63.674	-6,6	31.104	-10,6	13.718	-10,7	2.256	12,6	3.724	23,3	1.560	4,9	-697	125.809	-8,8
2.008 I	4.163	-13,4	17.518	-0,5	9.839	18,8	4.306	5,1	299	-62,4	791	10,6	372	7,3	-199	37.088	1,3
II	2.687	-48,9	16.822	-3,5	8.192	15,4	3.621	20,9	811	17,0	675	30,7	363	3,3	-267	32.903	-4,0
III	3.363	-35,4	16.874	-5,1	8.063	14,4	3.825	10,0	438	-9,3	631	9,4	372	-5,8	-227	33.339	-4,3
IV	3.771	-25,7	16.968	-5,9	8.689	-5,3	3.616	-4,6	455	23,2	922	45,8	381	-9,2	-257	34.546	-7,2
2.009 I	3.264	-21,6	16.358	-6,6	8.144	-17,2	3.716	-13,7	746	149,3	947	19,8	365	-1,7	-135	33.406	-9,9
II	2.243	-16,5	15.670	-6,8	7.174	-12,4	3.057	-15,6	598	-26,3	862	27,6	393	8,4	-151	29.846	-9,3
III	2.568	-23,6	15.947	-5,5	7.594	-5,8	3.710	-3,0	360	-17,9	769	21,8	381	2,4	-214	31.114	-6,7
IV	2.396	-36,5	15.698	-7,5	8.192	-5,7	3.235	-10,6	552	21,3	1.147	24,4	422	10,7	-198	31.443	-9,0
2008 Ene	1.536,5	-14,9	5.976,5	0,1	3.503,4	9,4	1.451,3	0,0	120,4	-38,7	237,3	25,4	120,6	0,8	-39,3	12.907	-0,2
Feb	1.407,7	-5,7	5.719,3	5,3	3.316,1	30,4	1.395,5	7,4	83,7	-67,9	183,8	-27,2	122,5	17,6	-56,4	12.172	7,1
Mar	1.218,6	-19,3	5.822,5	-6,2	3.019,0	19,1	1.459,1	8,4	95,1	-71,9	369,4	35,3	128,5	5,1	-103,1	12.009	-2,5
Abr	1.052,4	-39,4	5.868,2	0,8	2.828,7	20,6	1.095,6	-7,4	238,7	-3,8	306,5	150,4	126,6	9,1	-111,1	11.406	-1,3
May	837,7	-52,7	5.621,8	-3,1	2.695,8	13,8	1.276,7	34,2	296,3	20,6	166,4	-28,5	111,4	-4,4	-65,4	10.941	-4,4
Jun	796,5	-54,6	5.331,7	-8,1	2.667,2	11,8	1.248,8	45,0	276,3	38,3	202,5	25,3	124,5	5,2	-90,5	10.557	-6,3
Jul	1.186,7	-33,8	5.884,3	-4,5	2.870,9	12,5	1.240,2	17,5	191,8	-9,0	210,9	21,6	131,2	-2,6	-78,1	11.638	-3,5
Ago	1.039,5	-40,9	5.447,0	-10,1	2.531,2	21,0	1.365,5	25,4	132,2	-14,2	204,0	-7,1	123,3	-6,6	-68,5	10.774	-6,1
Sep	1.136,8	-31,5	5.542,4	-0,4	2.660,7	10,8	1.218,8	-8,5	114,4	-3,7	216,5	17,7	117,3	-8,5	-80,5	10.926	-3,5
Oct	1.267,3	-22,0	5.698,8	-6,9	2.769,8	6,9	1.173,0	-12,2	95,6	-34,7	247,9	43,6	125,9	-11,5	-94,8	11.284	-6,3
Nov	1.226,9	-25,0	5.476,7	-8,3	3.000,9	-7,4	1.099,0	2,4	140,2	21,1	332,5	35,5	127,2	-4,5	-81,5	11.322	-8,2
Dic	1.276,8	-29,6	5.792,6	-2,3	2.918,7	-12,7	1.344,4	-2,8	219,2	104,7	341,7	59,2	127,5	-11,3	-80,2	11.941	-7,2
2009 Ene	1.340,0	-12,8	5.621,0	-5,9	3.052,6	-12,9	1.476,3	1,7	200,0	66,1	324,5	36,7	130,5	8,2	-77,2	12.068	-6,5
Feb	971,7	-31,0	5.170,5	-9,6	2.574,9	-22,4	1.174,4	-15,8	303,0	262,0	311,2	69,3	112,3	-8,3	-40,9	10.577	-13,1
Mar	951,8	-21,9	5.566,8	-4,4	2.516,8	-16,6	1.065,6	-27,0	243,0	155,5	311,3	-15,7	122,3	-4,8	-16,9	10.761	-10,4
Abr	665,0	-36,8	5.388,1	-8,2	2.393,4	-15,4	1.094,0	-0,1	192,6	-19,3	316,0	3,1	143,0	13,0	-47,2	10.145	-11,1
May	767,5	-8,4	5.065,4	-9,9	2.270,8	-15,8	1.003,6	-21,4	224,1	-24,4	291,1	74,9	128,1	15,0	-37,6	9.713	-11,2
Jun	810,2	1,7	5.216,8	-2,2	2.509,9	-5,9	959,6	-23,2	181,6	-34,3	254,4	25,6	121,7	-2,2	-66,1	9.988	-5,4
Jul	1.004,5	-15,4	5.590,3	-5,0	2.681,3	-6,6	1.087,7	-12,3	152,4	-20,5	272,0	29,0	131,1	-0,1	-81,3	10.838	-6,9
Ago	662,3	-36,3	5.123,0	-5,9	2.407,3	-4,9	1.430,4	4,8	123,1	-6,9	250,5	22,8	120,6	-2,2	-70,9	10.046	-6,8
Sep	901,2	-20,7	5.233,4	-5,6	2.505,1	-5,8	1.191,7	-2,2	84,5	-26,1	246,4	13,8	128,9	9,9	-61,4	10.230	-6,4
Oct	1.002,2	-20,9	5.314,6	-6,7	2.508,4	-9,4	1.073,8	-8,5	106,8	11,7	301,3	21,5	145,3	15,4	-81,4	10.371	-8,1
Nov	714,5	-41,8	5.071,1	-7,4	2.612,1	-13,0	1.084,6	-1,3	171,2	22,1	412,0	23,9	107,2	-15,7	-77,2	10.096	-10,8
Dic	679,4	-46,8	5.312,5	-8,3	3.071,3	5,2	1.076,2	-19,9	274,1	25,0	433,5	26,9	169,0	32,5	-39,1	10.977	-8,1

Las tasas de variación son respecto del mismo periodo del año anterior

No incluye el consumo final de energías renovables.

(1):Saldo de intercambios internacionales de energía eléctrica.(Importación - Exportación)

FUENTE: MITyC.SEE.



**IV.2.-CONSUMO TOTAL DE CARBON.(Unidad : ktep)**

	2009							Acumulado a diciembre		
	JUN.	JUL.	AGO.	SEP.	OCT.	NOV.	DIC.	2008	2009	2009/08
Consumo final	124	121	122	151	159	128	115	2.080	1.608	-22,7
Generación eléctrica	648	842	498	706	796	542	518	11.221	8.329	-25,8
Consumos propios y pérdidas	39	41	42	44	47	45	46	683	533	-21,9
<b>Total</b>	<b>810</b>	<b>1.005</b>	<b>662</b>	<b>901</b>	<b>1.002</b>	<b>714</b>	<b>679</b>	<b>13.983</b>	<b>10.470</b>	<b>-25,1</b>

Metodología : A.I.E.  
Fuente : MITyC.SEE

**IV.3.-CONSUMO TOTAL DE PETROLEO.(Unidad : ktep)**

	2009							Acumulado a diciembre		
	JUN.	JUL.	AGO.	SEP.	OCT.	NOV.	DIC.	2008	2009	2009/08
Consumo final	4527	4.852	4.406	4.536	4.631	4.455	4.646	59.595	55.334	-7,1
Generación eléctrica	335	368	345	334	327	293	322	4.005	3.956	-1,2
Fabricas de gas	3	3	2	4	3	5	6	51	54	7,5
Consumos propios y pérdidas	353	369	370	359	354	317	338	4.532	4.329	-4,5
<b>Total</b>	<b>5217</b>	<b>5.590</b>	<b>5.123</b>	<b>5.233</b>	<b>5.315</b>	<b>5.071</b>	<b>5.312</b>	<b>68.182</b>	<b>63.673</b>	<b>-6,6</b>

Metodología : A.I.E.  
Fuente : MITyC.SEE

**IV.4.-CONSUMO TOTAL DE GAS NATURAL.(Unidad : ktep)**

	2009							Acumulado a diciembre		
	JUN.	JUL.	AGO.	SEP.	OCT.	NOV.	DIC.	2008	2009	2009/08
Consumo final	1003	1.054	883	1.067	1.177	1.397	1.729	17.214	15.287	-11,2
Generación eléctrica	1487	1.605	1.505	1.418	1.312	1.194	1.318	17.290	15.568	-10,0
Consumos propios y pérdidas	20	22	19	20	20	21	25	278	249	-10,5
<b>Total</b>	<b>2510</b>	<b>2.681</b>	<b>2.407</b>	<b>2.505</b>	<b>2.508</b>	<b>2.612</b>	<b>3.071</b>	<b>34.782</b>	<b>31.104</b>	<b>-10,6</b>

Metodología : A.I.E.  
Fuente : MITyC.SEE

**IV.5.-CONSUMO TOTAL DE OTRAS ENERGIAS.(Unidad : ktep)**

	2009							Acumulado a diciembre		
	JUN.	JUL.	AGO.	SEP.	OCT.	NOV.	DIC.	2008	2009	2009/08
Nuclear	960	1088	1430	1192	1074	1085	1076	15.368	13.718	-10,7
Hidráulica	182	152	123	85	107	171	274	2.004	2.257	12,6
Eólica y solar	254	272	251	246	301	412	434	3.019	3.724	23,3
Biomasa y residuos	122	131	121	129	145	107	169	1.487	1.560	4,9
<b>Total</b>	<b>1517</b>	<b>1643</b>	<b>1925</b>	<b>1652</b>	<b>1627</b>	<b>1775</b>	<b>1953</b>	<b>21878</b>	<b>21259</b>	<b>-2,8</b>

Metodología : A.I.E.  
Fuente : MITyC.SEE



## IV.6.-CONSUMO DE COMBUSTIBLES EN LA GENERACION DE ENERGIA ELECTRICA. (Miles de toneladas)

	2009						Acumulado a Diciembre			
	JUL.	AGO.	SEP.	OCT.	NOV.	DIC.	2008	2009	2009/08	
<b>I.-SISTEMA DE PENINSULAR</b>										
<b>I.1.-REGIMEN ORDINARIO</b>										
Total carbón	1.484	787	1.214	1.300	958	845	20.245	14.445	-28,6	14445
Hulla y antracita nacional	289	81	161	303	152	98	6.712	3.167	-52,8	3167
Lignito pardo	0	0	0	0	0	0	218	0	-100,0	0
Lignito negro	136	38	84	116	97	66	2.415	1.415	-41,4	1415
Hulla importada	1.060	668	969	881	709	681	10.900	9.863	-9,5	9863
Gas siderúrgico (1)	139	152	218	235	220	194	2.536	2.152	-15,1	2152
Gas natural (1)	14.582	13.765	12.462	11.085	10.252	10.729	153.751	133.653	-13,1	133653
Prod. petrolíferos	37	43	43	38	36	35	352	449	27,6	449
<b>I.2.-REGIMEN ESPECIAL</b>										
Carbón	22	22	22	22	21	22	251	247	-1,4	252
Gas siderúrgico (1)	11	12	12	15	10	15	160	130	-18,3	130
Gas natural (1)	3.256	2.959	3.293	3.490	3.020	3.914	38.360	39.320	2,5	39320
Prod. petrolíferos	80	53	64	72	61	79	938	884	-5,8	884
Biomasa	261	251	281	313	208	374	3.017	3.282	8,8	3282
Biogas (1)	176	173	181	194	173	225	2.235	2.142	-4,2	2142
R.S.U.	192	155	144	177	149	190	1.955	1.986	1,6	1986
<b>II.-S.EXTRAPENINSULARES</b>										
<b>II.1.-BALEARES</b>										
<b>-REGIMEN ORDINARIO</b>										
Carbón	119	122	112	119	106	120	1.256	1.316	4,8	1316
Prod. petrolíferos	81	78	58	39	31	41	567	633	11,6	633
<b>-REGIMEN ESPECIAL</b>										
Prod. petrolíferos	1	1	1	1	1	1	14	11	-19,7	11
R.S.U.	15	12	15	15	15	16	180	166	-7,9	166
<b>II.2.-CANARIAS</b>										
<b>-REGIMEN ORDINARIO</b>										
Prod. petrolíferos	168	171	170	179	164	167	2.114	1.988	-6,0	1988
<b>-REGIMEN ESPECIAL</b>										
Prod. petrolíferos	3	3	3	3	4	4	30	39	31,4	39
<b>II.3.-CEUTA y MELILLA</b>										
<b>-REGIMEN ORDINARIO</b>										
Prod. petrolíferos	8	8	8	8	7	8	92	87	-4,7	87
<b>-REGIMEN ESPECIAL</b>										
R.S.U.	2	1	1	1	1	1	19	14	-30,7	
<b>TOTAL NACIONAL</b>										
Carbón	1.626	931	1.348	1.441	1.084	987	21.751	16.008	-26,4	16013
Gas siderúrgico (1)	149	164	229	250	230	208	2.695	2.283	-15,3	2283
Gas natural (1)	17.837	16.724	15.755	14.575	13.272	14.643	192.111	172.973	-10,0	172973
Prod. petrolíferos	378	358	348	339	304	334	4.106	4.091	-0,4	4091
Biomasa	261	251	281	313	208	374	3.017	3.282	8,8	3282
Biogas	176	173	181	194	173	225	2.235	2.142	-4,2	2166
R.S.U.	209	168	161	193	165	207	2.155	2.166	0,5	

(1) Millones de termias

Fuente : MITYC.SEE

## IV.7.-CONSUMO DE ENERGIA PRIMARIA EN LA GENERACION DE ENERGIA ELECTRICA. (Unidad : ktep)

	2009						Acumulado a Diciembre		
	JUL.	AGO.	SEP.	OCT.	NOV.	DIC.	2008	2009	2009/08
<b>I.-SISTEMA DE PENINSULAR</b>	4.113	3.927	3.798	3.755	3.529	3.814	50.756	45.476	-10,4
<b>I.1.-REGIMEN ORDINARIO</b>	3.310	3.216	3.041	2.904	2.639	2.729	41.451	35.324	-14,8
Hidroeléctrica	122	99	66	89	136	225	1.601	1.808	12,9
Térmica	3.189	3.117	2.975	2.815	2.504	2.504	39.850	33.517	-15,9
Nuclear	1.088	1.430	1.192	1.074	1.085	1.076	15.368	13.718	-10,7
Total carbón	760	414	628	714	468	435	10.342	7.415	-28,3
-Hulla y antracita nacional	137	18	58	125	63	25	3.250	1.329	-59,1
-Lignito pardo	0	0	0	0	0	0	43	0	-100,0
-Lignito negro	40	11	24	34	28	19	707	415	-41,3
-Hulla importada	569	371	525	531	356	372	6.089	5.456	-10,4
-Gas siderúrgico	14	15	22	24	22	19	254	215	-15,1
Gas natural	1.312	1.239	1.122	998	923	966	13.838	12.029	-13,1
Prod. petrolíferos	29	33	33	30	28	27	302	355	17,4
<b>I.2.-REGIMEN ESPECIAL</b>	803	711	757	851	890	1.085	9.306	10.152	9,1
Hidroeléctrica	31	24	19	18	36	49	403	449	11,4
Eólica	200	182	198	251	377	407	2.757	3.131	13,6
Fotovoltaica	59	54	41	40	28	20	211	492	133,5
Termosolar	4	6	5	6	4	2	6	39	503,9
Carbón	10	9	10	10	9	10	110	109	-1,4
Gas natural	293	266	296	314	272	352	3.452	3.539	2,5
Prod. petrolíferos	78	51	63	70	60	78	918	868	-5,5
Biomasa	77	75	84	93	62	111	896	976	8,9
Biogas	16	16	16	17	16	20	201	193	-4,2
R.S.U.	35	28	26	32	27	34	352	358	1,6
<b>II.-SISTEMA EXTRAPENINSULAR</b>	345	346	313	308	275	298	3.636	3.636	0,0
<b>II.1.-BALEARES</b>	159	158	132	116	100	119	1.385	1.493	7,8
-REGIMEN ORDINARIO	155	154	127	112	96	115	1.334	1.443	8,1
Carbón	73	74	68	73	65	73	767	803	4,8
Prod. petrolíferos	82	79	59	39	31	41	567	639	12,7
-REGIMEN ESPECIAL	5	4	4	4	4	5	50	50	-0,6
Prod. petrolíferos	1	1	1	1	1	1	13	11	-13,5
R.S.U.	3	2	3	3	3	3	34	32	-7,9
Eólica	0	0	0	0	0	0	0	0	-16,7
Solar	1	1	1	0	0	0	2	7	176,4
<b>II.2.-CANARIAS</b>	178	180	173	184	168	171	2.159	2.057	-4,7
-REGIMEN ORDINARIO	166	168	167	176	162	164	2.082	1.955	-6,1
Hidroeléctrica	0	0	0	0	0	0	0	0	0,0
Prod. petrolíferos	166	168	167	176	162	164	2.082	1.955	-6,1
-REGIMEN ESPECIAL	12	12	6	8	6	8	77	102	32,1
Prod. petrolíferos	4	4	4	4	4	4	34	45	31,4
Eólica	7	7	1	4	1	3	38	44	16,1
Solar	1	1	1	1	1	1	5	13	147,3
<b>II.3.-CEUTA y MELILLA</b>	8	8	8	8	7	8	92	86	-6,3
-REGIMEN ORDINARIO	8	8	7	8	7	7	89	84	-5,2
Prod. petrolíferos	8	8	7	8	7	7	89	84	-5,2
-REGIMEN ESPECIAL	0	0	0	0	0	0	4	3	-30,7
R.S.U.	0	0	0	0	0	0	4	3	-30,7
<b>Consumo total de energía primaria</b>	<b>4.459</b>	<b>4.273</b>	<b>4.110</b>	<b>4.062</b>	<b>3.804</b>	<b>4.112</b>	<b>54.392</b>	<b>49.112</b>	<b>-9,7</b>
Hidroeléctrica	152	123	85	107	171	274	2.004	2.257	12,6
Eólica	207	189	199	255	379	410	2.795	3.175	13,6
Solar	65	62	47	47	33	23	225	551	144,8
Nuclear	1.088	1.430	1.192	1.074	1.085	1.076	15.368	13.718	-10,7
Carbón	842	498	706	796	542	518	11.219	8.327	-25,8
Gas natural	1.605	1.505	1.418	1.312	1.194	1.318	17.290	15.568	-10,0
Prod. petrolíferos	368	345	334	327	293	322	4.005	3.956	-1,2
Biomasa	77	75	84	93	62	111	896	976	8,9
Biogas	16	16	16	17	16	20	201	193	-4,2
R.S.U.	38	30	29	35	30	37	390	392	0,5

Fuente : MITYC.SEE

IV.8.- EVOLUCION DEL CONSUMO DE ENERGIA PRIMARIA EN ESPAÑA.(1973-2009) (ktep)

AÑO	Carbón (1)		Petróleo		Gas natural		Hidráulica (2)		Nuclear		Saldo (3)		TOTAL	
	Ktep.	(%)	Ktep.	(%)	Ktep.	(%)	Ktep.	(%)	Ktep.	(%)	Ktep.	(%)	Ktep.	(%)
1.973	9.875	18,2	39.455	72,9	794	1,5	2.489	4,6	1.705	3,1	-173	-0,3	54.145	100
1.974	9.169	16,2	42.095	74,5	852	1,5	2.635	4,7	1.882	3,3	-98	-0,2	56.535	100
1.975	10.332	17,9	42.230	73,2	941	1,6	2.244	3,9	1.966	3,4	-53	-0,1	57.660	100
1.976	9.584	15,5	47.353	76,7	1.092	1,8	1.808	2,9	1.969	3,2	-67	-0,1	61.739	100
1.977	10.227	16,5	45.714	73,5	1.184	1,9	3.413	5,5	1.700	2,7	-81	-0,1	62.158	100
1.978	10.229	15,9	47.389	73,8	1.269	2,0	3.468	5,4	1.993	3,1	-132	-0,2	64.216	100
1.979	10.648	16,0	49.134	73,6	1.327	2,0	3.994	6,0	1.746	2,6	-128	-0,2	66.721	100
1.980	13.337	19,4	50.070	72,8	1.567	2,3	2.544	3,7	1.351	2,0	-119	-0,2	68.750	100
1.981	15.178	22,4	46.439	68,7	1.765	2,6	1.894	2,8	2.494	3,7	-125	-0,2	67.644	100
1.982	17.253	25,4	44.395	65,5	1.890	2,8	2.265	3,3	2.285	3,4	-260	-0,4	67.828	100
1.983	17.636	26,1	42.545	63,0	2.202	3,3	2.335	3,5	2.778	4,1	-9	0,0	67.487	100
1.984	18.057	25,9	40.907	58,6	1.877	2,7	2.718	3,9	6.016	8,6	199	0,3	69.774	100
1.985	19.121	27,0	39.538	55,9	2.195	3,1	2.701	3,8	7.308	10,3	-92	-0,1	70.771	100
1.986	18.695	25,4	40.676	55,2	2.336	3,2	2.282	3,1	9.761	13,3	-108	-0,1	73.642	100
1.987	18.003	23,6	42.520	55,8	2.648	3,5	2.358	3,1	10.755	14,1	-132	-0,2	76.152	100
1.988	15.248	19,3	44.282	56,0	3.440	4,4	3.035	3,8	13.151	16,6	-115	-0,1	79.041	100
1.989	19.173	22,3	46.025	53,6	4.505	5,2	1.640	1,9	14.625	17,0	-157	-0,2	85.811	100
1.990	18.974	21,6	47.741	54,2	5.000	5,7	2.205	2,5	14.138	16,1	-36	0,0	88.022	100
1.991	18.992	21,0	49.367	54,5	5.511	6,1	2.349	2,6	14.484	16,0	-58	-0,1	90.645	100
1.992	19.277	21,2	50.464	55,6	5.851	6,4	1.724	1,9	14.537	16,0	55	0,1	91.908	100
1.993	18.418	20,3	49.709	54,7	5.829	6,4	2.155	2,4	14.609	16,1	109	0,1	90.828	100
1.994	18.018	19,3	51.894	55,6	6.479	6,9	2.425	2,6	14.415	15,4	160	0,2	93.390	100
1.995	18.721	19,2	54.610	55,9	7.504	7,7	2.000	2,0	14.449	14,8	386	0,4	97.670	100
1.996	15.810	16,1	55.433	56,6	8.401	8,6	3.521	3,6	14.680	15,0	91	0,1	97.936	100
1.997	18.010	17,4	57.396	55,3	11.057	10,7	3.117	3,0	14.411	13,9	-264	-0,3	103.726	100
1.998	18.300	16,5	61.670	55,7	11.816	10,7	3.220	2,9	15.376	13,9	293	0,3	110.676	100
1.999	20.976	18,1	63.041	54,4	13.535	11,7	2.484	2,1	15.337	13,2	492	0,4	115.865	100
2.000	22.137	18,2	64.663	53,2	15.223	12,5	2.943	2,4	16.211	13,3	382	0,3	121.558	100
2.001	20.105	16,2	66.622	53,7	16.405	13,2	4.132	3,3	16.602	13,4	298	0,2	124.164	100
2.002	22.679	17,7	67.334	52,4	18.757	14,6	2.808	2,2	16.422	12,8	458	0,4	128.457	100
2.003	21.046	15,9	69.233	52,3	21.255	16,1	4.584	3,5	16.125	12,2	109	0,1	132.352	100
2.004	22.000	15,9	71.018	51,4	24.671	17,9	4.128	3,0	16.576	12,0	-260	-0,2	138.133	100
2.005	22.514	15,9	71.765	50,6	29.120	20,5	3.527	2,5	14.995	10,6	-116	-0,1	141.806	100
2.006	19.849	14,1	70.759	50,4	30.298	21,6	4.227	3,0	15.669	11,2	-282	-0,2	140.520	100
2.007	21.865	15,3	70.848	49,6	31.602	22,1	4.783	3,3	14.360	10,0	-495	-0,3	142.963	100
2.008	15.470	11,2	68.182	49,5	34.782	25,2	5.023	3,6	15.368	11,1	-949	-0,7	137.876	100
2.009	12.031	9,6	63.674	50,6	31.104	24,7	5.981	4,8	13.718	10,9	-697	-0,6	125.810	100

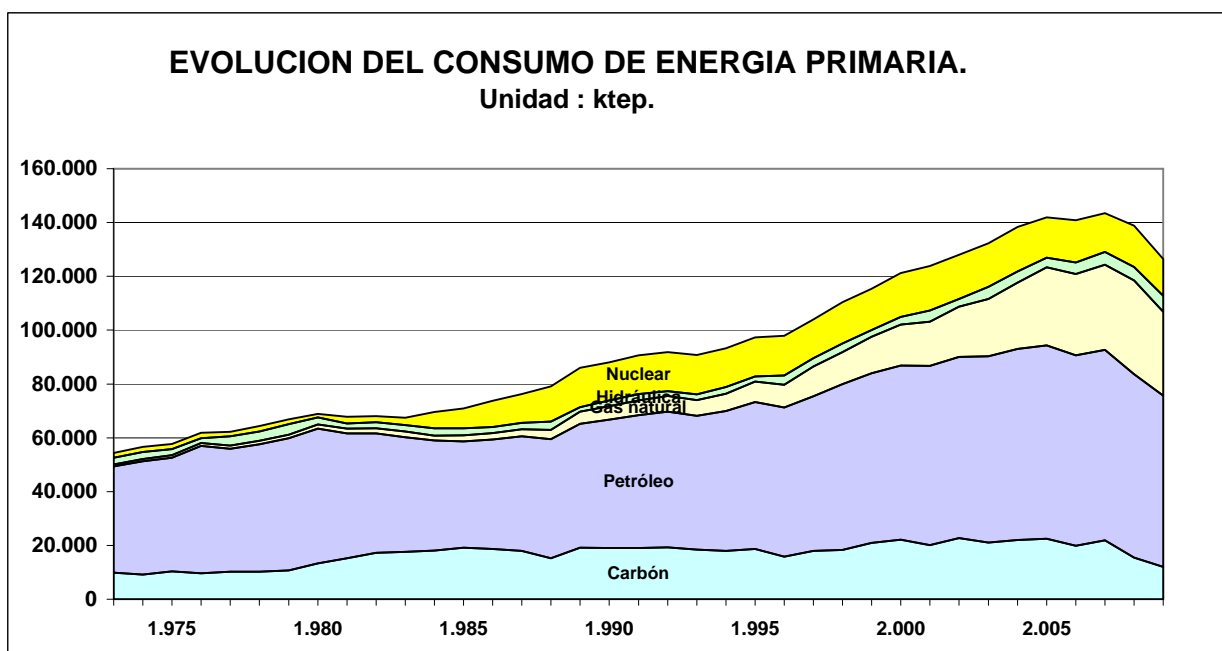
(1): Incluye R.S.U. y otros combustibles sólidos consumidos en generación eléctrica

(2): Incluye energía eólica y solar.

(3): Saldo de intercambios internacionales de energía eléctrica.(Importación - Exportación)

Metodología : A,I,E,

Fuente : MITYC.SEE

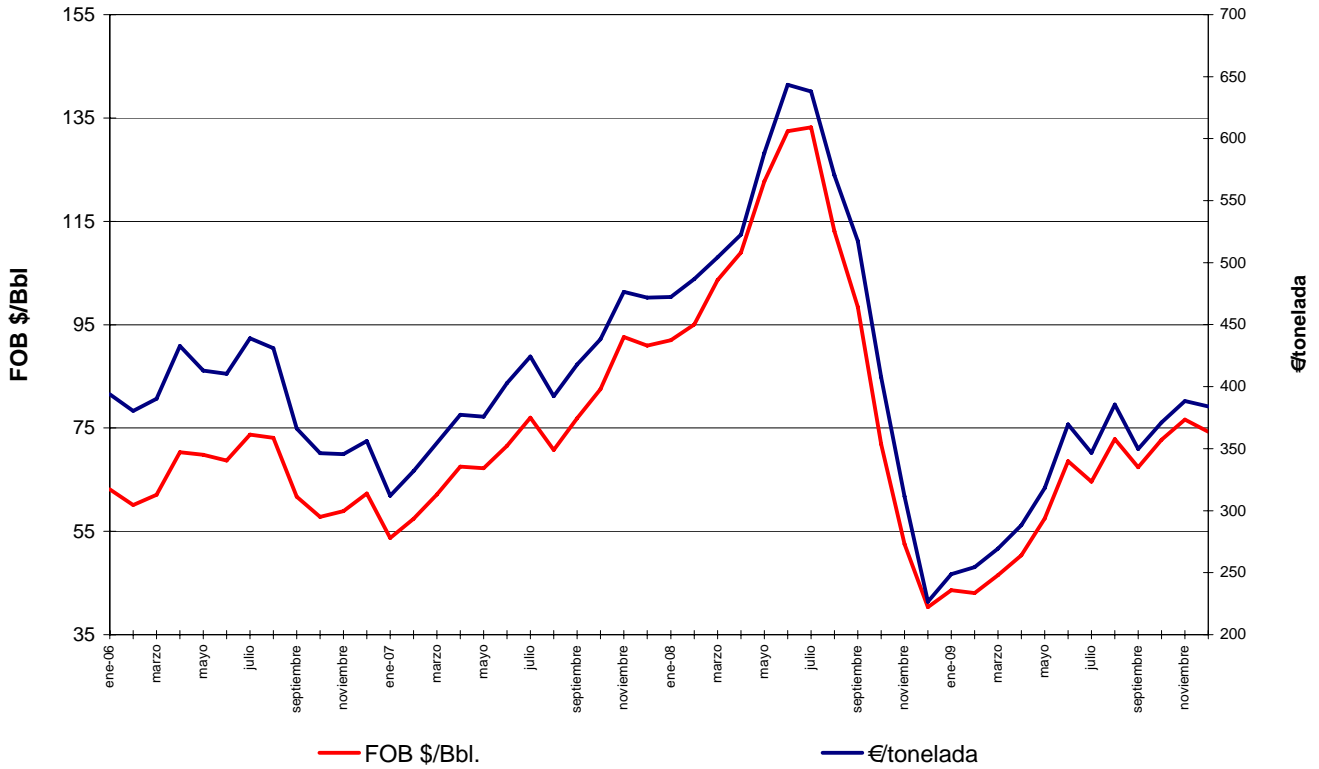




## **V. PRECIOS ENERGETICOS**



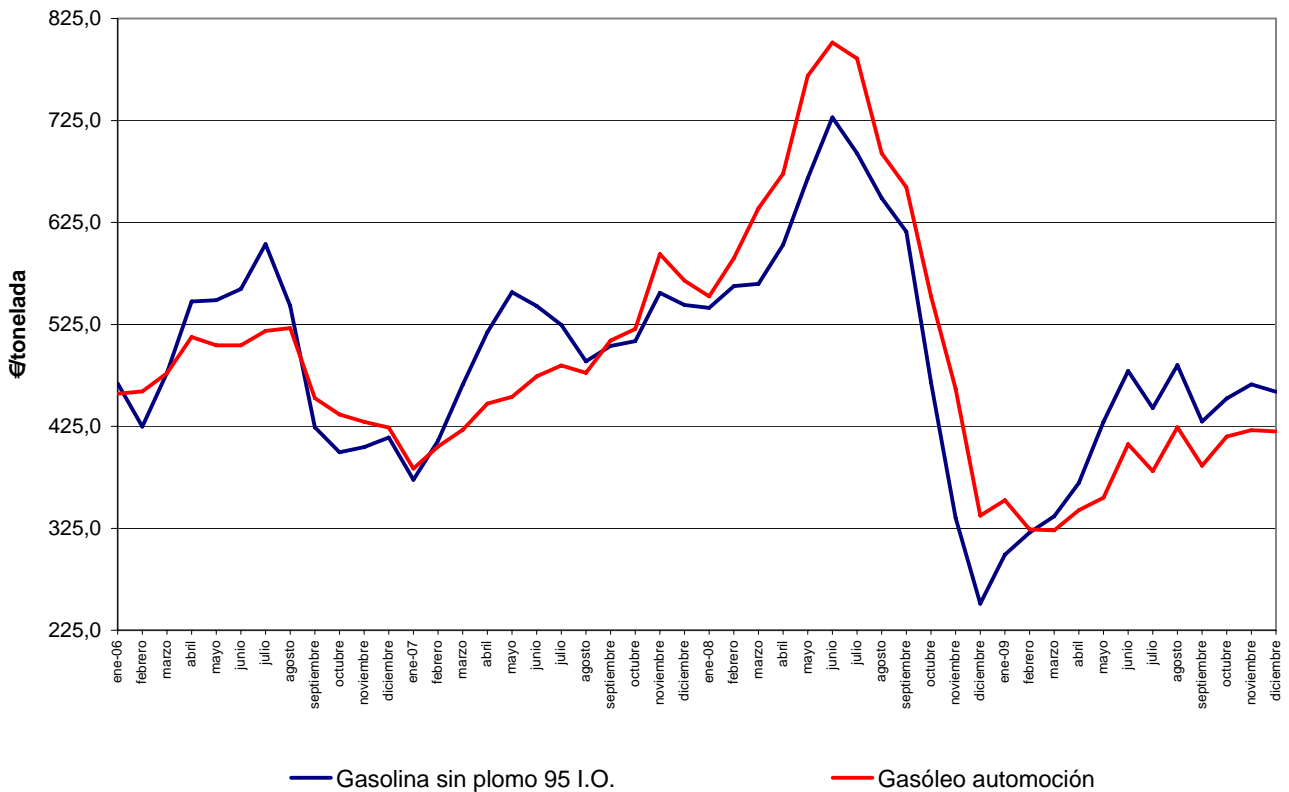
### PRECIO DEL PETROLEO CRUDO BRENT



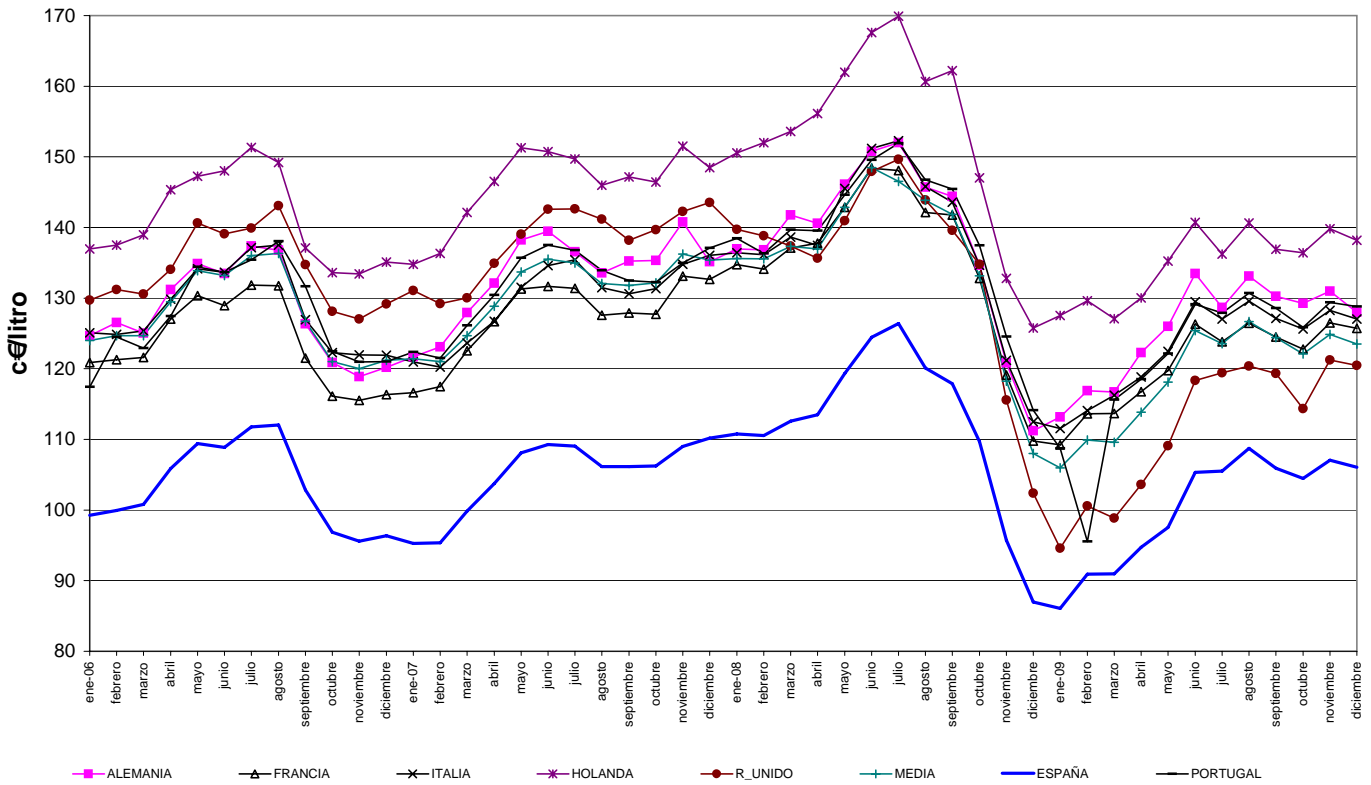
### PRECIO MEDIO DEL CRUDO BRENT

Año	1990	1991	1992	1993	1994	1995	1996	1997	1998	1999	2000	2001	2002	2003	2004	2005	2006	2007	2008	2009
Media(\$/Bbl)	23,7	20,0	19,3	17,0	15,8	17,0	20,7	19,1	12,7	18,0	28,5	24,5	25,0	28,8	38,2	54,4	65,1	72,5	97,0	61,5

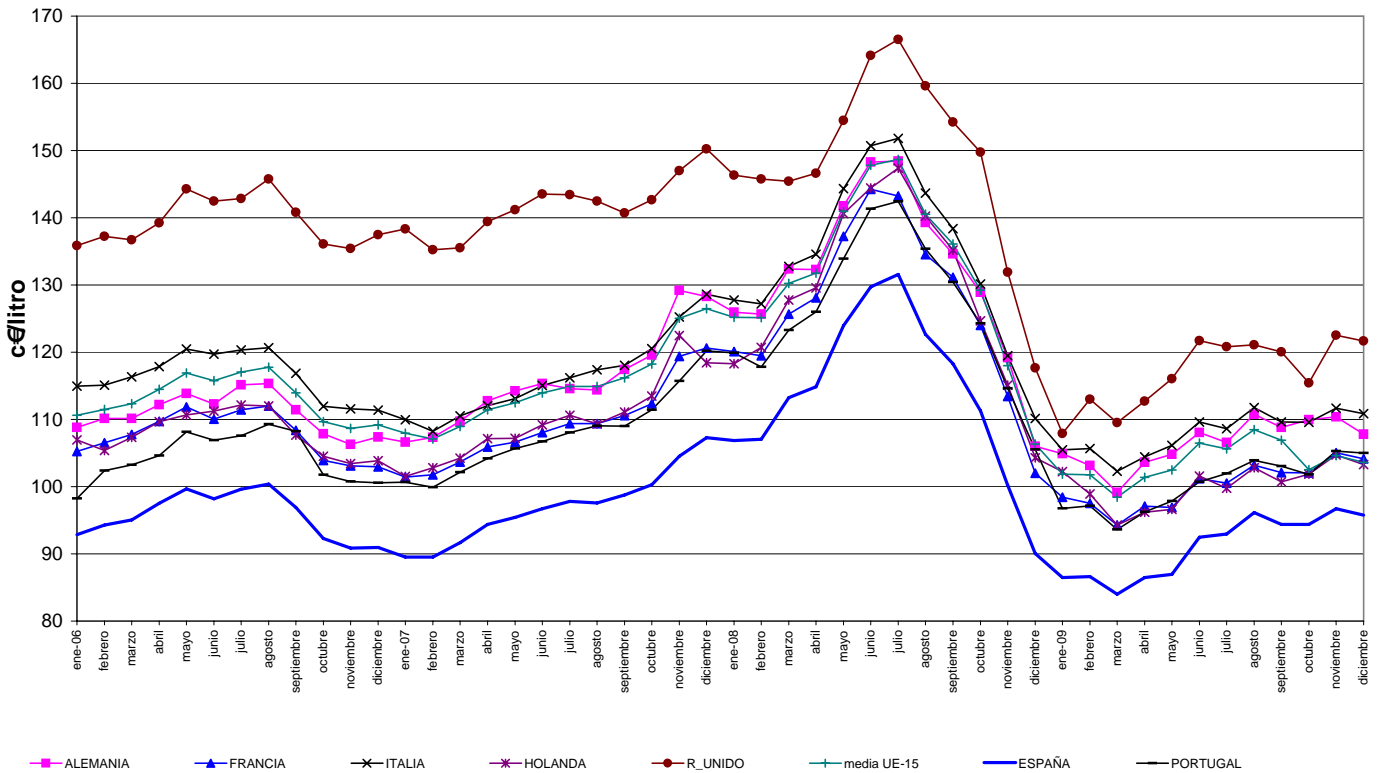
### PRECIOS DE PRODUCTOS PETROLÍFEROS EN EUROPA



### Precios venta al público en la U.E. Gasolina sin plomo (I.O. 95)

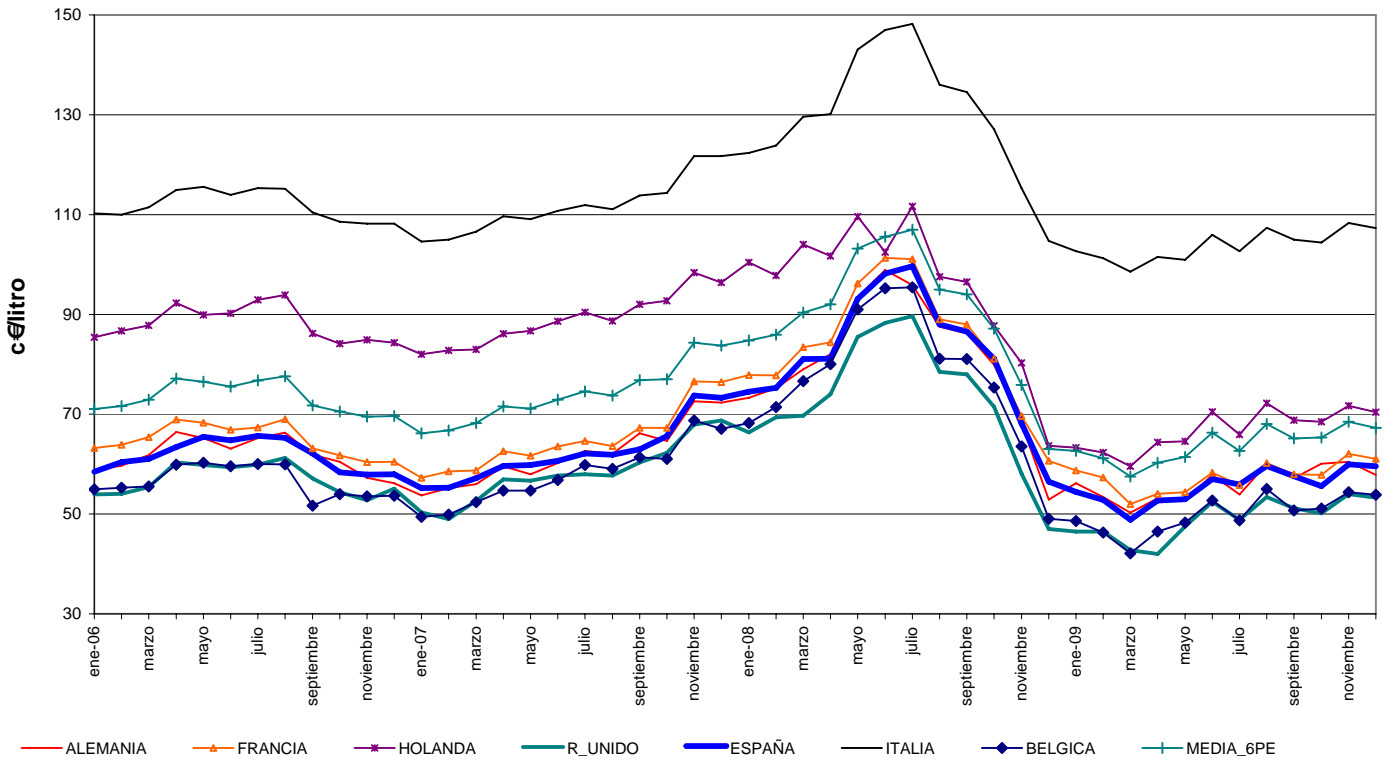


### Precios venta al público en la U.E. Gasóleo automoción

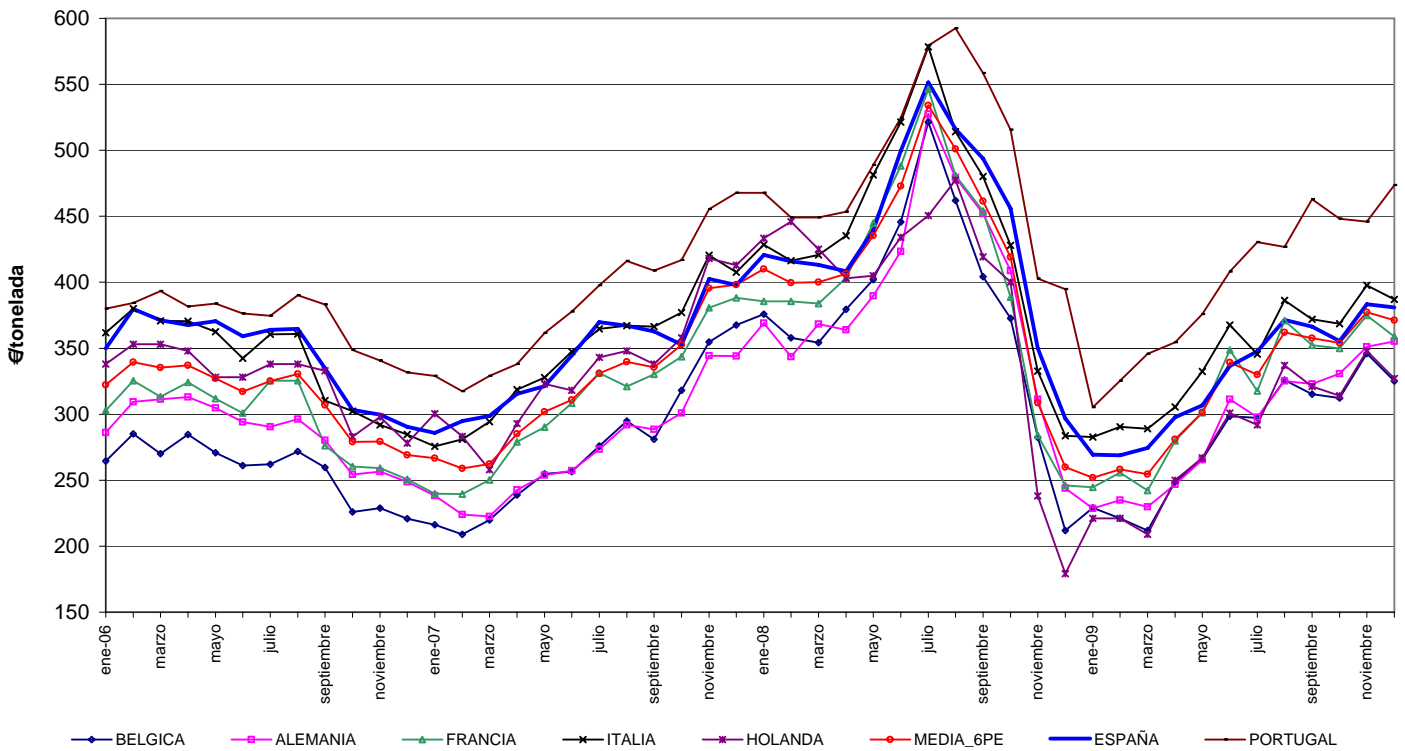




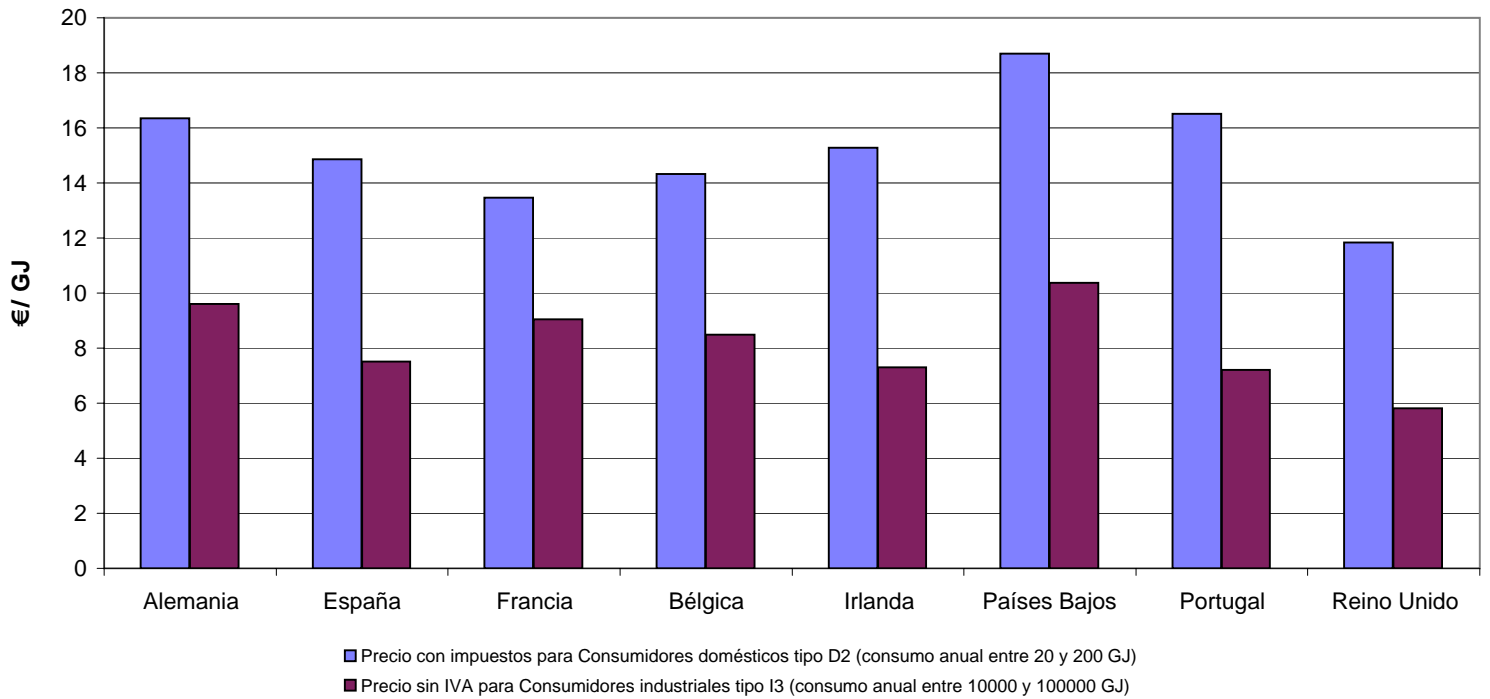
### Precios venta al público en la U.E. Gasóleo calefacción



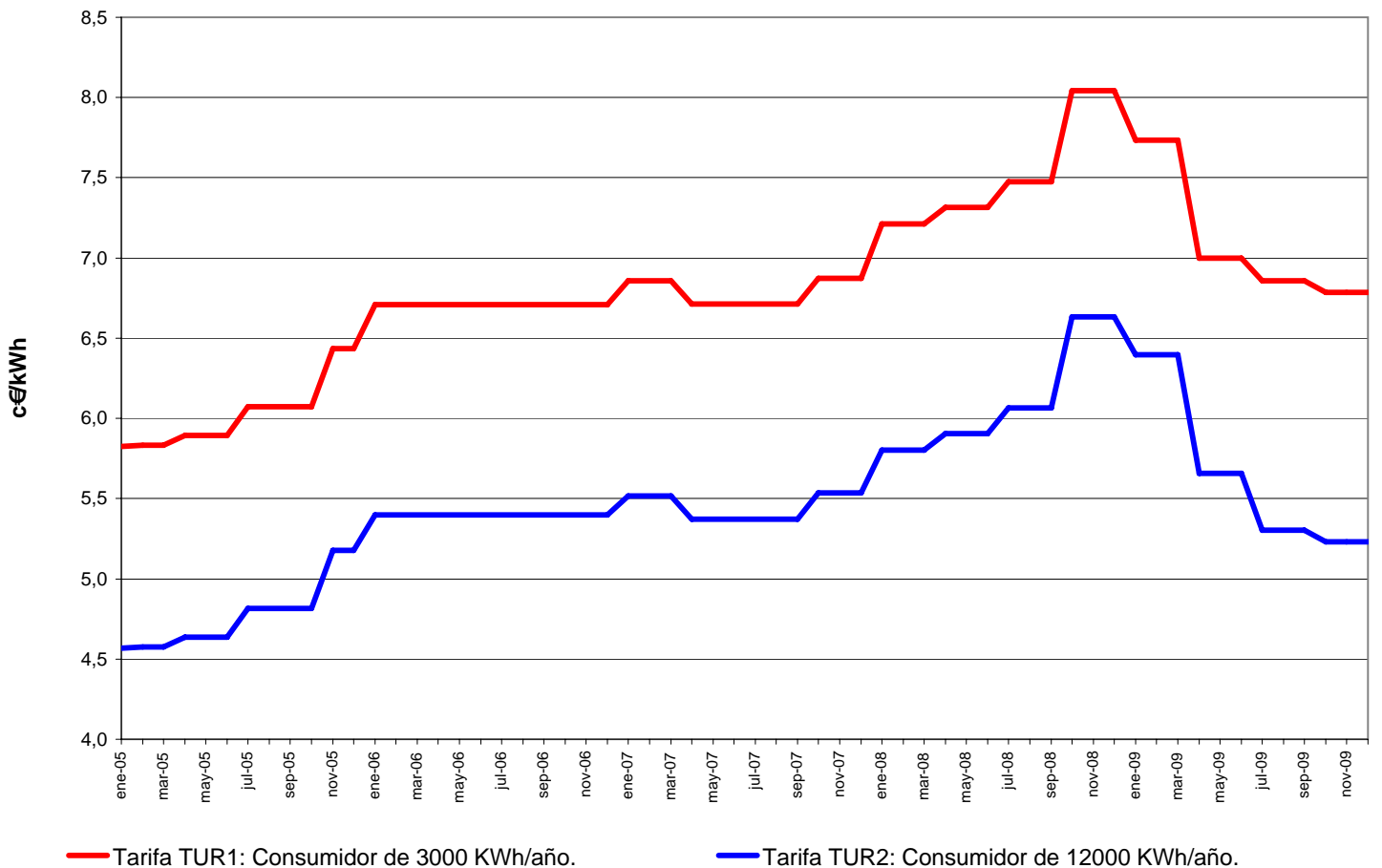
### Precio con impuestos en la U.E. Fuelóleo B.I.A.



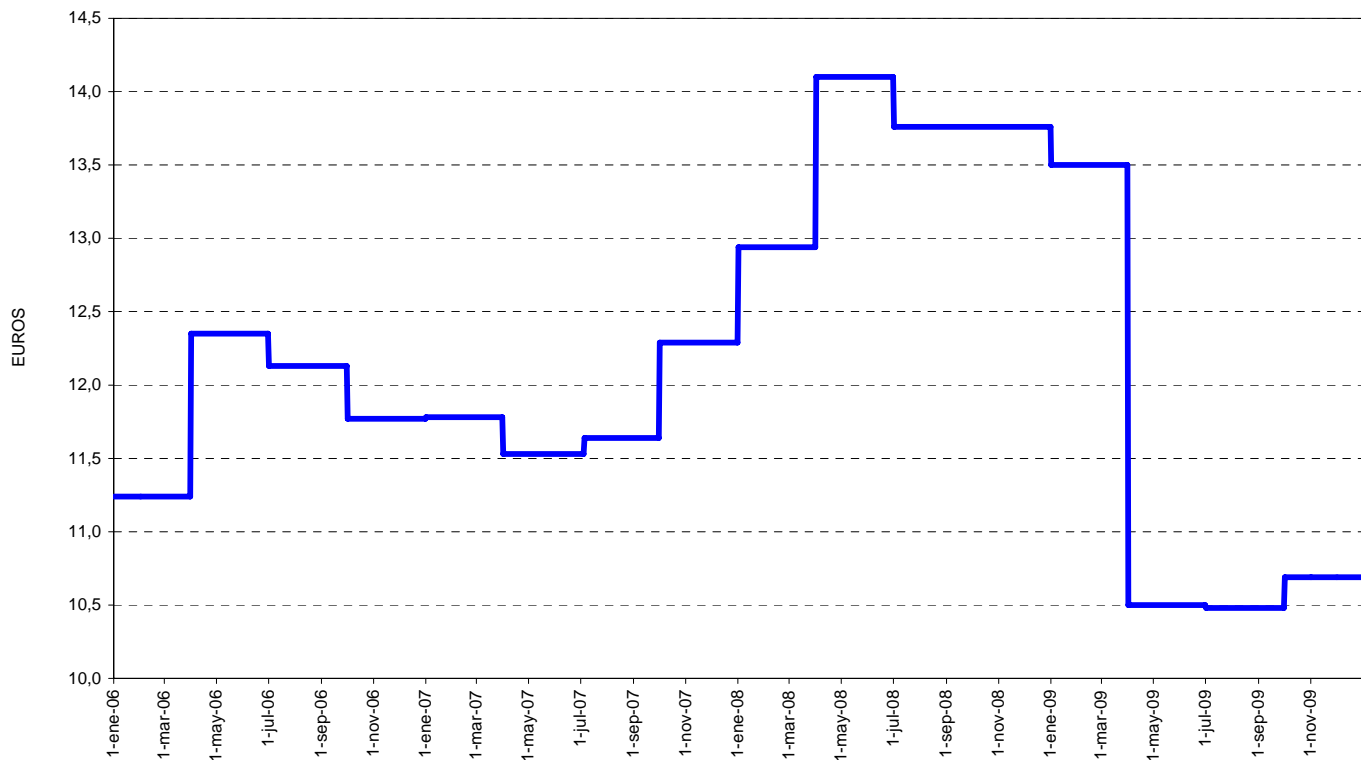
## Precios del gas natural para consumidores tipo en países de la UE segundo semestre 2009 (fuente: Eurostat)



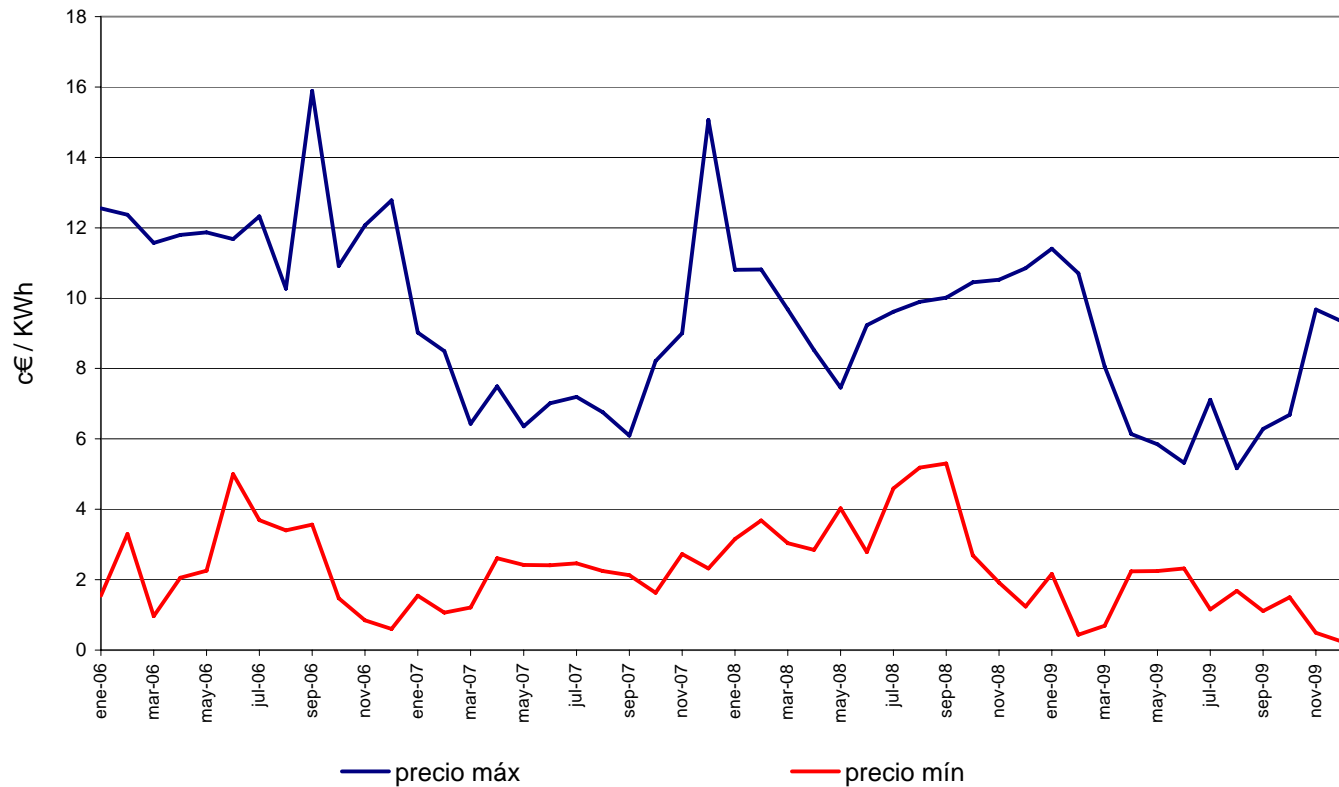
### PRECIOS MÁXIMOS DE LAS TARIFAS DE ÚLTIMO RECURSO DE GAS NATURAL DOMÉSTICO/COMERCIAL



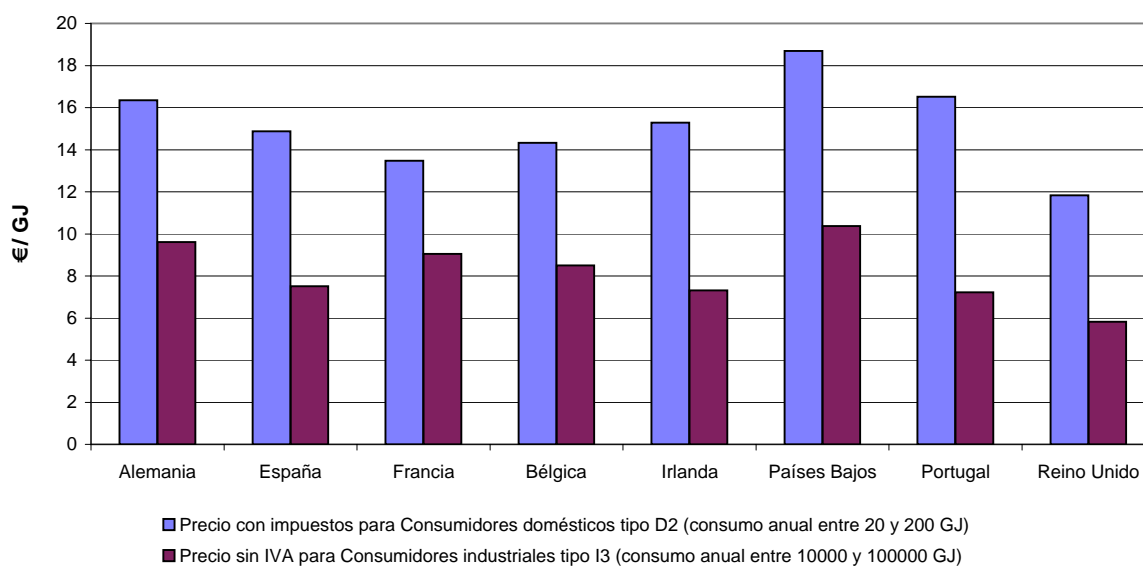
### PRECIO MÁXIMO DE VENTA DE LA BOTELLA DE BUTANO DE 12,5 KG.



### Precio del mercado de electricidad (precio final del mercado de producción)



**Precios del gas natural para consumidores tipo en países de la UE segundo semestre 2009**  
(fuente: Eurostat)



## METODOLOGIA

La AIE expresa sus balances de energía en una unidad común que es la tonelada equivalente de petróleo (tep). Una tep se define como  $10^7$  Kcal. La conversión de unidades habituales a tep se hace en base a los poderes caloríficos inferiores de cada uno de los combustibles considerados.

**Carbón:** Comprende los distintos tipos de carbón, (hulla, antracita, lignito negro y lignito pardo), así como productos derivados (aglomerados, coque, etc). En el consumo final de carbón se incluye el consumo final de gas de horno alto y de gas de coquería. El consumo primario de carbón recoge, además del consumo final, los consumos en el sector transformador (generación eléctrica, coquerías, resto de sectores energéticos) y las pérdidas. El paso a tep se hace utilizando los poderes caloríficos inferiores reales, según la tabla adjunta.

**Petróleo:** Comprende:

- Petróleo crudo, productos intermedios y condensados de gas natural.
- Productos petrolíferos incluidos los gases licuados del petróleo (GLP) y gas de refinería.

El consumo final, en el sector transporte, comprende todo el suministro a aviación, incluyendo a compañías extranjeras. En cambio los combustibles de barcos (bunkers) tanto nacionales como extranjeros, para transporte internacional, se asimilan a una exportación, no incluyéndose en el consumo nacional.

**Gas:** En consumo final incluye el gas natural y gas manufacturado procedente de cualquier fuente. En consumo primario incluye únicamente gas natural, consumido directamente o manufacturado.

**Energía hidráulica:** Recoge la producción bruta de energía hidroeléctrica primaria, es decir, sin contabilizar la energía eléctrica procedente de las centrales de bombeo. En la metodología empleada, su conversión a tep se hace en base a la energía contenida en la electricidad generada, es decir,  $1 \text{ Mwh} = 0,086 \text{ tep}$ .

**Energía nuclear:** Recoge la producción bruta de energía eléctrica de origen nuclear. Su conversión a tep se hace considerando un rendimiento medio de una central nuclear (33%), por lo que  $1 \text{ Mwh} = 0,2606 \text{ tep}$ .

**Electricidad:** Su transformación a tep, tanto en el caso de consumo final directo como en el saldo de comercio exterior se hace con la equivalencia  $1 \text{ Mwh} = 0,086 \text{ tep}$ .

El consumo de energía primaria se calcula suponiendo que las centrales eléctricas mantienen el rendimiento medio del año anterior. Salvo en el caso de electricidad o de grandes consumidores (generación eléctrica, siderurgia, cemento, etc.) en que se contabilizan los consumos reales, en el resto se consideran como tales las ventas o entregas de las distintas energías, que pueden no coincidir con los consumos debido a las posibles variaciones de existencias, que en períodos cortos de tiempo pueden tener relevancia.

COEFICIENTES DE PASO A TONELADAS EQUIVALENTES DE PETROLEO (tep)

Valores estimados (Tep/Tm)		Coeficientes recomendados por la AIE (Tep/Tm)	
<b>CARBON:</b>		<b>PRODUCTOS PETROLIFEROS:</b>	
Generación eléctrica:		- Petróleo crudo	1,019
- Hulla + Antracita	0,4970	- Condensados de Gas natural	1,080
- Lignito negro	0,3188	- Gas de refinería	1,150
- Lignito pardo	0,1762	- Fuel de refinería	0,960
- Hulla importada	0,5810	- G.L.P.	1,130
Coquerías:		- Gasolinas	1,070
- Hulla	0,6915	- Keroseno aviación	1,065
Resto usos:		- Keroseno agrícola y corriente	1,045
- Hulla	0,6095	- Gasóleos	1,035
- Coque metalúrgico	0,7050	- Fuel-oil	0,960
		- Naftas	1,075
		- Coque de petróleo	0,740
		- Otros productos	0,960
		GAS NATURAL (Tep/GCal P.C.S.)	0,090
		ELECTRICIDAD (Tep/Mwh)	0,086
		HIDRAULICA (Tep/Mwh)	0,086
		NUCLEAR (Tep/Mwh)	0,2606

**PREFIJOS:** Mega (M):  $10^6$

Giga (G):  $10^9$

Tera (T):  $10^{12}$

**UNIDADES Y FACTORES DE CONVERSIÓN PARA ENERGÍA:**

De:	A:	Tj	Gcal	Mtep	Mtermias	GWh
	Multiplicar por:					
<b>Tj</b>	1	238.8		$2.388 \times 10^{-5}$	0.2388	0.2778
<b>Gcal</b>	$4.1868 \times 10^{-3}$	1		$10^{-7}$	$10^{-3}$	$1.163 \times 10^{-3}$
<b>Mtermias</b>	4.1868	$10^3$		$10^{-4}$	1	1.163
<b>Mtep</b>	$4.1868 \times 10^4$	$10^7$		1	$10^4$	11630
<b>GWh</b>	3.6	860		$8.6 \times 10^{-5}$	0.86	1

**UNIDADES Y FACTORES DE CONVERSIÓN PARA VOLUMEN:**

De: \ A :	Galones(US)	Barriles	Pie cúbico	Litro	Metro cúbico
Multiplicar por:					
<b>Galones(US)</b> 1	0.02381	0.1337	3.785	0.0038	
<b>Barriles</b>	42.0	1	5.615	159.0	0.159
<b>Pie cúbico</b>	7.48	0.1781	1	28.3	0.0283
<b>Litro</b>	0.2642	0.0063	0.0353	1	0.001
<b>Metro cúbico</b>	264.2	6.289	35.314	1000	1

Utilizado en gas: bcm =  $10^9$  m<sup>3</sup>  
 1 bcm aprox. equivalente a  $10^4$  Mtermias

<b>ABREVIATURAS Y SIMBOLOS</b>
--------------------------------

SEE	Secretaría de Estado de Energía
DGPEM	Dirección General de Política Energética y Minas.
AIE	Agencia Internacional de la Energía.
EUROSTAT	Oficina Estadística de las Comunidades Europeas.
IDAE	Instituto para la Diversificación y Ahorro de la Energía.
INE	Instituto Nacional de Estadística.
R.E.E.	Red Eléctrica de España, S.A.
UE	Unión Europea.
UNESA	Asociación Española de la Industria Eléctrica.
b.c.	Barras de central.
b.g.	Bornes de generador.
Gcal. PCS	Gigacalorías de Poder Calorífico Superior.
GWh.	Gigawatio hora.
MWh.	Megawatio hora.
Ktep.	Miles de toneladas equivalentes de petróleo.
Kt.	Miles de toneladas.
tep.	Toneladas equivalentes de petróleo.
FOB \$/Bbl	Precio "Free on Board" en Dólares/barril.