

INFORME DE LA CAMPAÑA REALIZADA EN  
LAS ISLAS CHAFARINAS ENTRE LOS DÍAS 12  
Y 26 DE  
AGOSTO DEL 2021



**Participantes**

Luis Sánchez Tocino, Antonio de la Linde Rubio, María del Sol Lizana Rosas y Teodoro Pérez Guerra

## OBJETIVOS GENERALES DE LA CAMPAÑA

- Seguimiento de los ejemplares marcados de *Elisella paraplexauroides*
- Censo de grandes serránidos
- Seguimiento de *Pinna nobilis*
- Seguimiento del alga invasora *Caulerpa cylindracea*
- Censo del falso coral negro *Savalia savaglia*
- Ampliación del inventario de especies de moluscos opistobranquios

## TRABAJOS DESARROLLADOS

Para conseguir los objetivos anteriores se realizaron un total de 20 inmersiones, representadas en la Fig. 1.

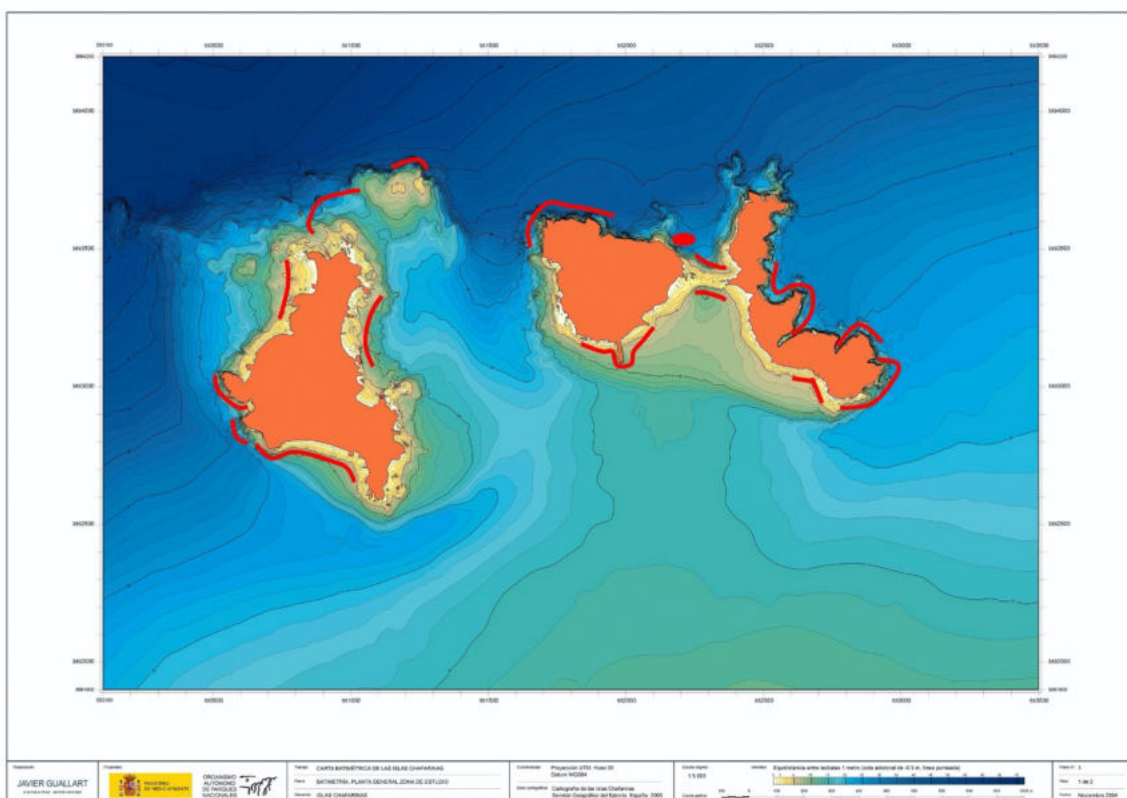







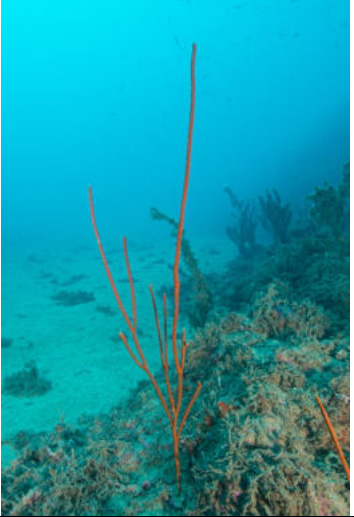



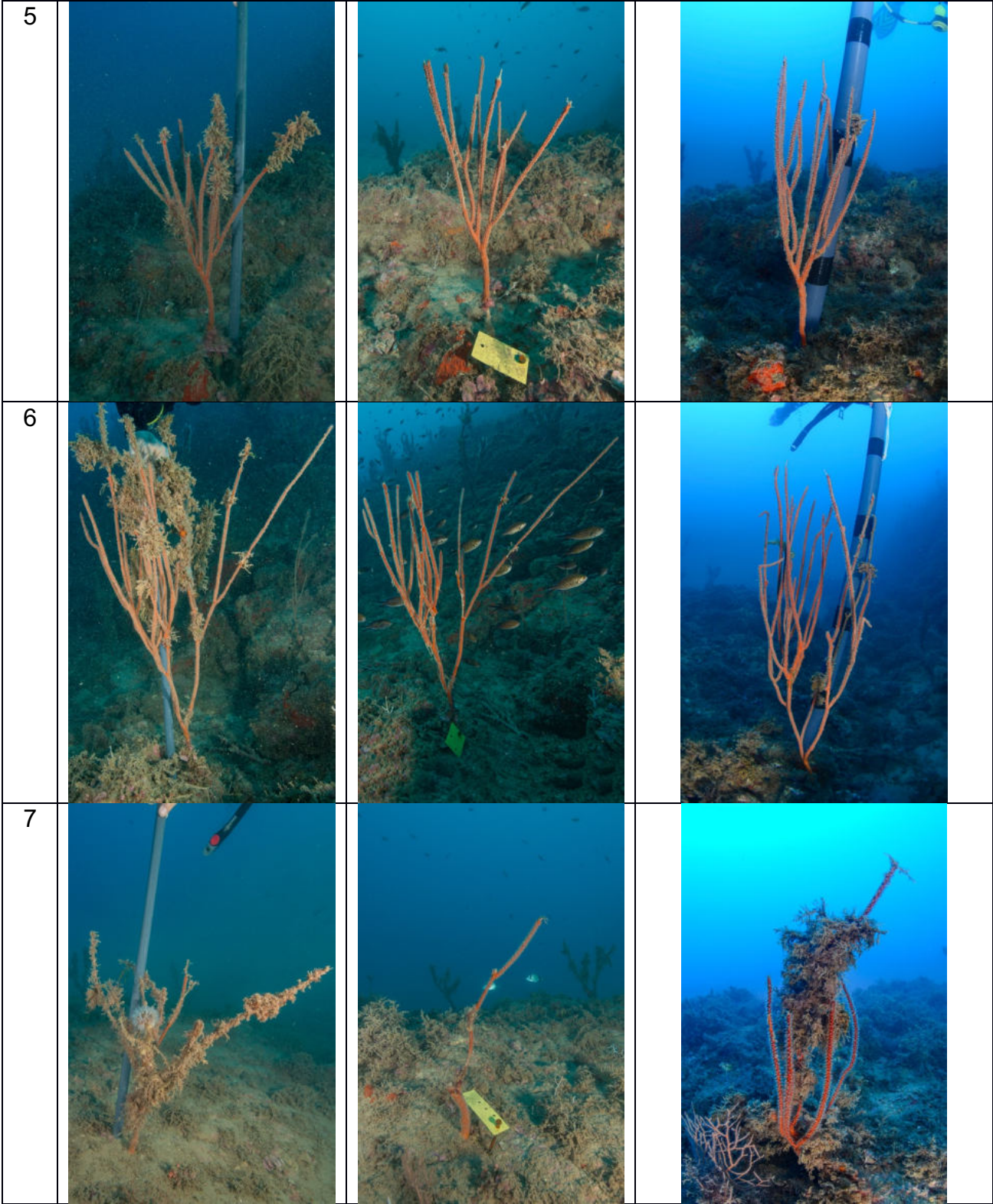
Fig. 1 Transectos realizados.

### 1) Seguimiento de la evolución de las gorgonias *Elisella paraplexauroides* a las que se aplicaron métodos de poda y raspado.

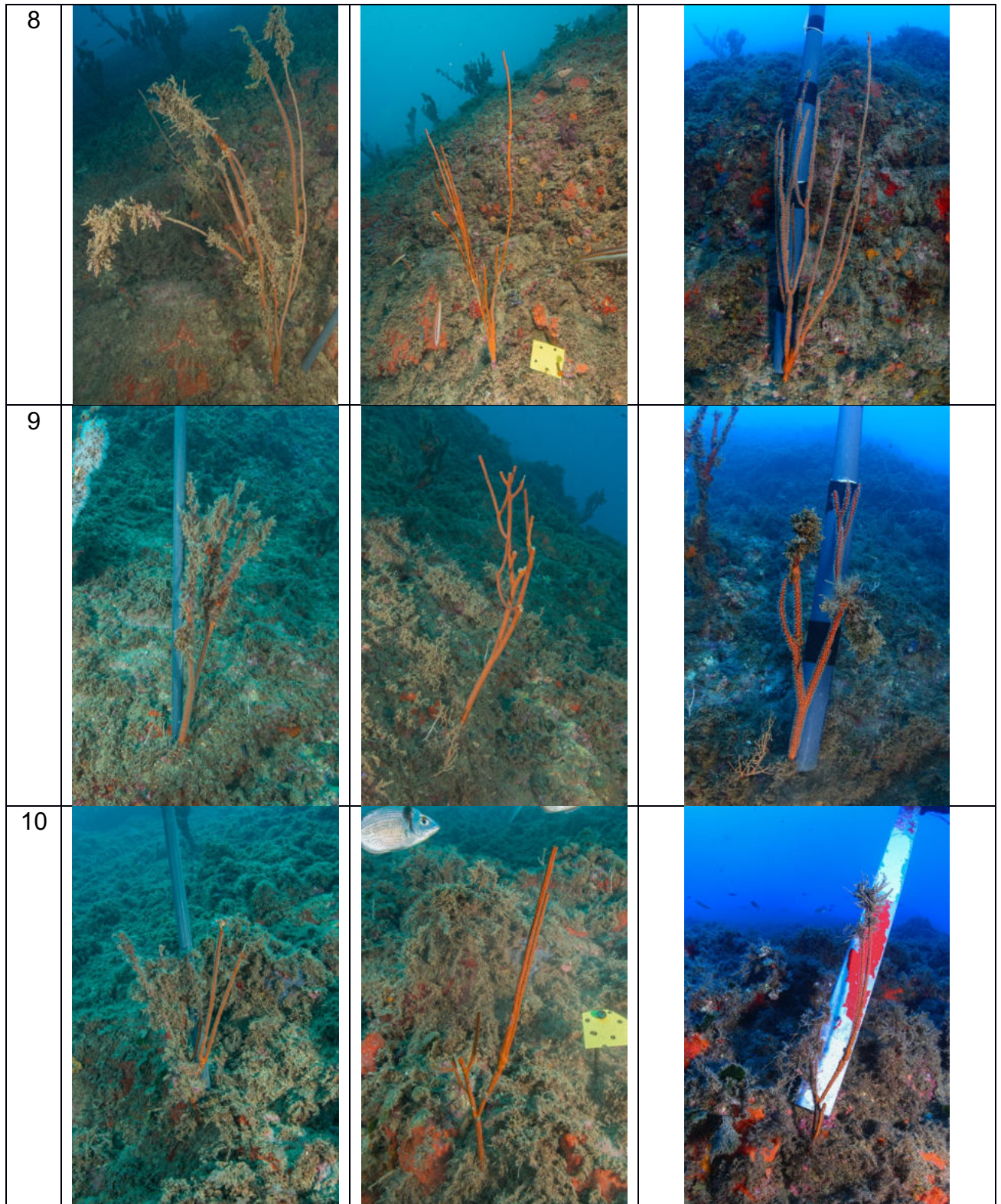
En las siguiente imágenes (Fig. 2) se puede observar la evolución de las nueve colonias en los que se realizaron tareas de poda en el año 2015. Se aprecia el buen estado general, con pocos epibiontes, y el crecimiento en gran parte de ellas.



	2015 antes de la poda	2015 tras la poda	2021
2			
3			
4			







*Fig. 2 Comparación de los ejemplares en los que se realizaron trabajos de poda en el año 2015 y su estado en la presente campaña.*

## 2) Censo de grandes serránidos

Desde la declaración de las islas Chafarinas como Zona de Especial Conservación en el año 2018 y la prohibición de cualquier tipo de actividad pesquera en los primeros 100 m desde la línea de costa, exceptuando el tramo comprendido entre el muelle Titán y el Dique Roto, se viene realizando un censo anual de las cuatro especies de grandes serránidos presentes en el archipiélago (*Epinephelus marginatus*, *E. costae*, *E. caninus* y *Mycteroperca rubra*). Estas cuatro especies son buenas indicadoras del “Efecto Reserva” y pueden servir de referencia en el seguimiento de la recuperación de las poblaciones de peces.

Se han realizado un total de 12 transectos representados en la Fig. 3, de 20 minutos cada uno, agrupando los ejemplares observados en tres tamaños: menos de 20 cm, entre 20 y 60 cm y más de 60cm.(Tabla 1)

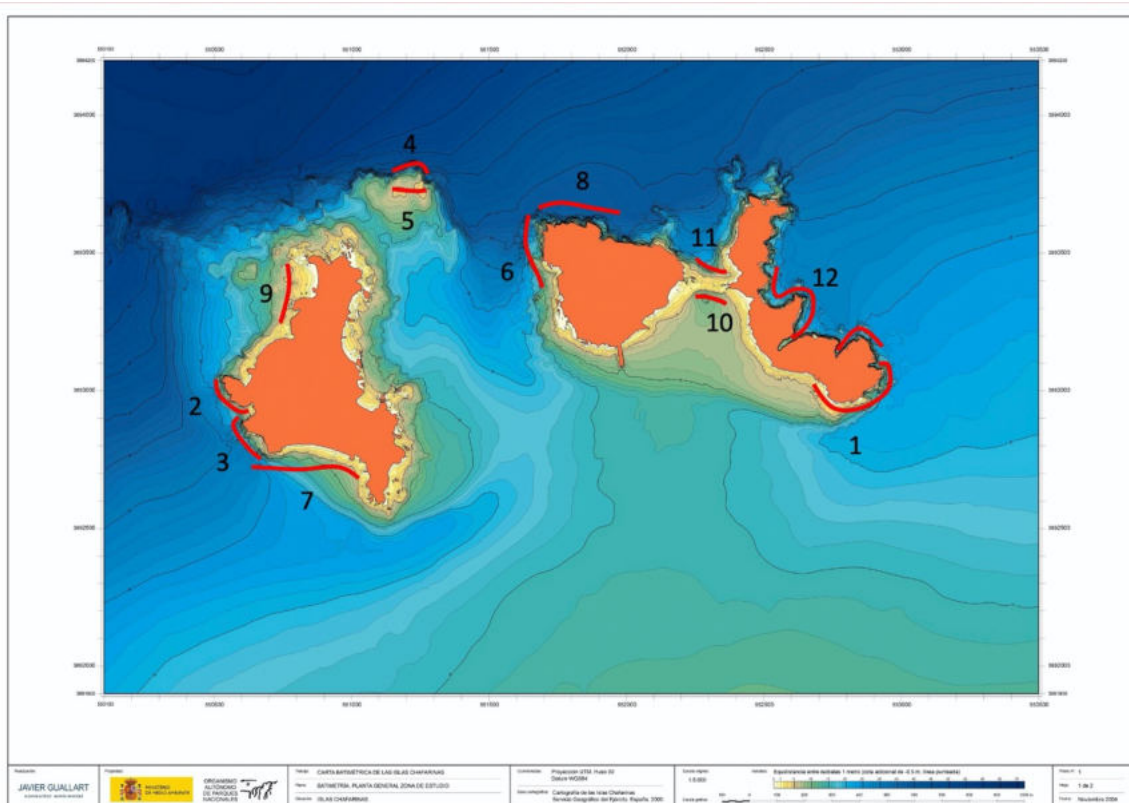


Fig. 3 Transectos realizados para el censo de grandes serránidos

	<i>Epinephelus marginatus</i>			<i>Epinephelus costae</i>		
	-20	20-60	+60	-20	20-60	+60
1	10	27	-	7	48	2
2	3	7	-	4	17	-
3	1	9	-	-	9	-
4	1	4	-	1	20	3
5	1	7	-	1	6	-
6	3	4	-	-	5	-
7	7	16	-	-	5	-
8	1	2	-	-	1	-
9	1	3	-	-	2	-
10	1	7	-	-	1	-
11	-	4	-	1	8	2
12	1	5	-	-	6	--
Total	30	98	-	14	128	7

	<i>Mycteroperca rubra</i>			<i>Epinephelus caninus</i>		
	-20	20-60	+60	-20	20-60	+60
1	-	-	-	-	-	-
2	-	-	-	-	-	-
3	-	-	-	-	-	-
4	-	8	3	-	-	-
5	-	7	-	-	-	-
6	-	-	-	-	-	-
7	-	-	-	-	-	-
8	-	-	-	-	-	-
9	-	-	-	-	-	-
10	-	1	-	-	1	-
11	-	12	1	-	-	-
12	-	-	-	-	-	-
Total	-	28	4	-	1	-

Tabla 1 Ejemplares observados y talla en cm. en los diferentes transectos

Con respecto al censo realizado en 2020 se ha observado un incremento del número de ejemplares de talla media de *E. marginatus*, *E. costae* y especialmente de *M. rubra*.

### 3) Seguimiento de *Pinna nobilis*

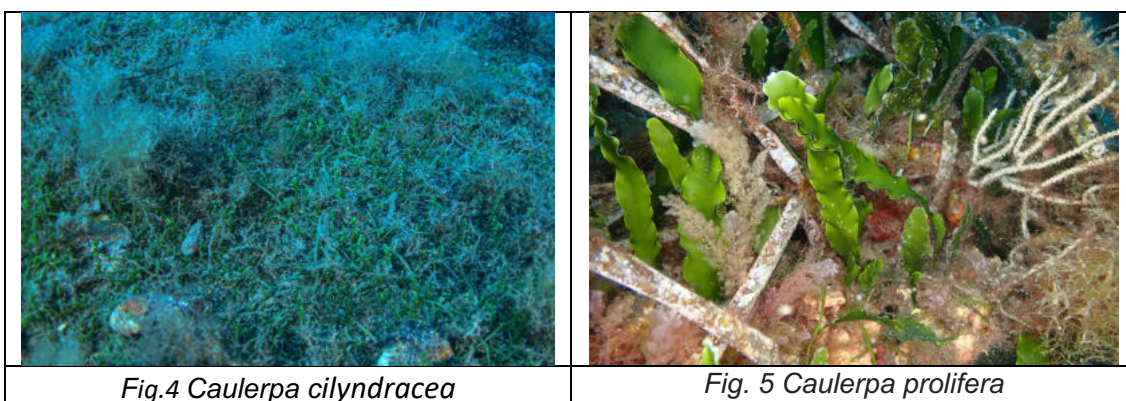
No se observaron ejemplares vivos, sólo restos de conchas vacías. Esta especie ha sufrido una mortalidad de casi el 100% en sus poblaciones del mediterráneo occidental.



#### 4) Seguimiento del alga invasora *Caulerpa cylindracea*

Desde la primera observación en el año 2018, al norte de la Isla del Congreso, se aprecia un aumento del área de distribución de esta especie invasora, ocupando en la actualidad prácticamente el canal entre la Isla del Congreso e Isabel II (Fig. 4) y al sur de la Isla del Rey, en la zona conocida como Los Baños de la Reina.

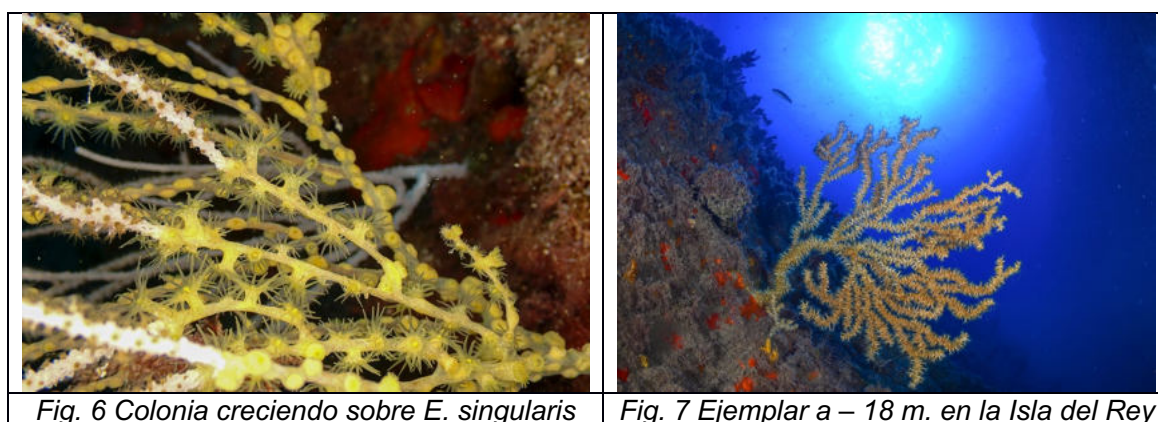
En esta última zona se ha detectado por primera vez en el Archipiélago, aunque de una forma incipiente, otra especie autóctona del mismo género: *Caulerpa prolifera* (Fig. 5)



#### 5) Censo del falso coral negro *Savalia savaglia*

Esta especie de distribución mediterránea ha sido citada en algunos enclaves de Andalucía (Isla de Alborán y Estrecho de Gibraltar), y de Melilla (Cabo Tres Forcas). Se considera que sus poblaciones son escasas y parecen estar aisladas.

El número de colonias censadas ha sido de catorce, cuatro de ellas al oeste del Congreso y el resto en la isla del Rey, con alturas comprendidas entre 19 cm y 123 cm. y creciendo sobre *Paramuricea clavata* (7), *Leptogorgia sarmentosa* (1), *Elisella paraplexauroides* (5) y *Eunicella singularis* (1). Las profundidades de observación han variado entre 12 y 22 m.





## 6) Inventario de las especies de moluscos opistobranquios

Durante esta campaña se han observado cuatro nuevas especies de opistobranquios para el archipiélago de Chafarinas (Fig. 8)

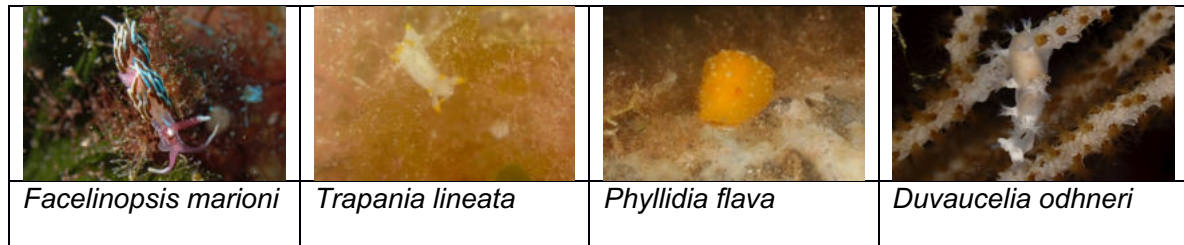


Fig. 8 Especies de Opistobranquios observados por primera vez en las Islas Chafarinas

## 7) Otras observaciones

No se ha observado un incremento notable de la superficie ocupada por el alga *Rugulopteryx okamurae*, continuando limitada su presencia a los tajos de la Isla del Rey (Fig. 9).

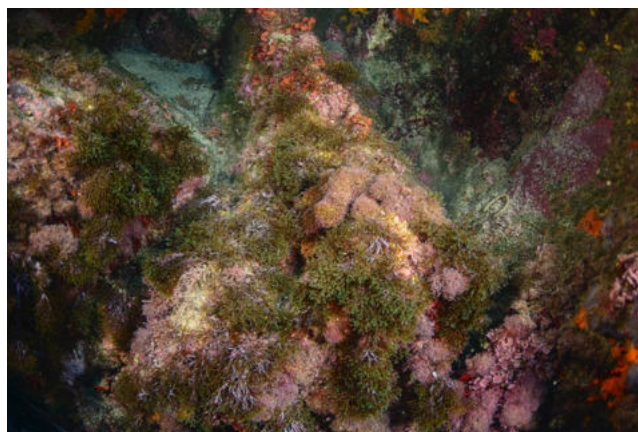


Fig. 9 Tajo del Cementerio.

## Agradecimientos

Quisiéramos agradecer al personal de OAPN por el apoyo prestado, así como a la guarnición del Ejército de Tierra y del Servicio Marítimo de la Guardia Civil destacados en las Islas.