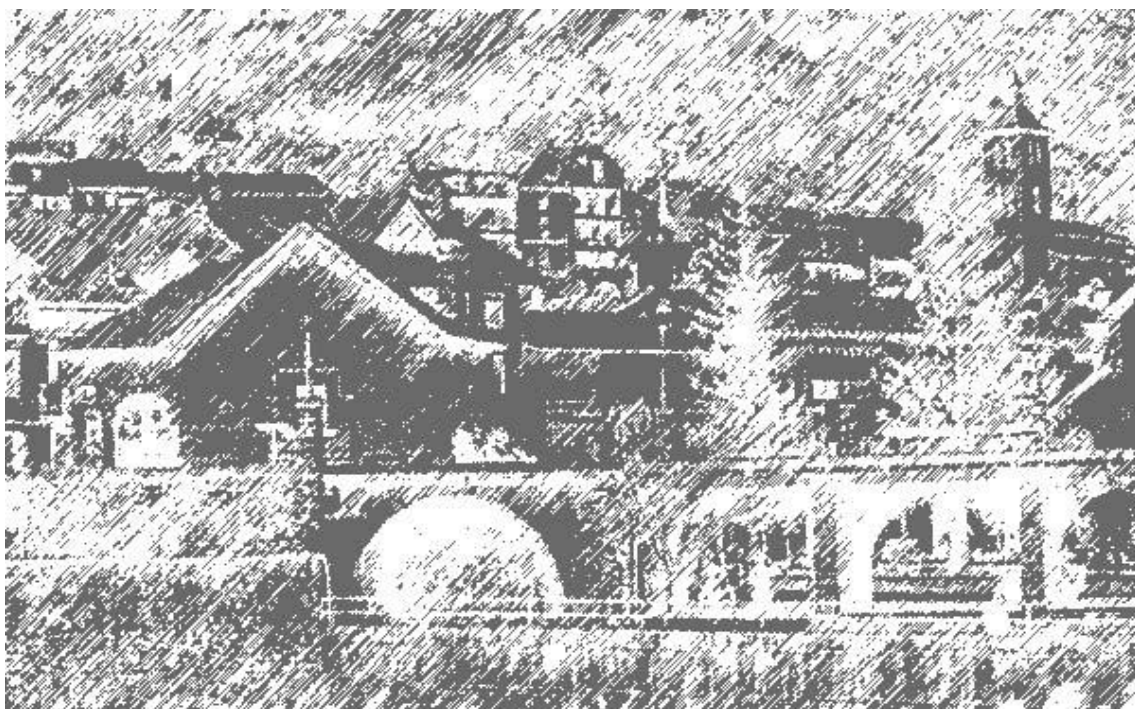


Las Áreas de Influencia Socioeconómica de los Parques Nacionales de España.

Estructura y tipificación de municipios

Año 2020



Organismo Autónomo Parques nacionales

Ministerio para la Transición Ecológica y el Reto Demográfico

Diciembre 2022

Las Áreas de Influencia Socioeconómica de los Parques Nacionales de España.
Estructura y tipificación de sus municipios. Año 2020.

Edita: Área de Conservación, Seguimiento y Programas de la Red. Organismo
Autónomo Parques Nacionales.

Coordinadores: Rosa Martínez, Juan Perales.

Fotografía: Juan Perales

Como citar este documento: Martínez, R, Perales, J.; 2022. Las Áreas de Influencia Socioeconómica de los Parques Nacionales de España. Estructura y tipificación de sus municipios. Año 2020. Organismo Autónomo Parques Nacionales. Ministerio para la Transición Ecológica y el Reto Demográfico.



Índice de contenidos

1. Introducción	4
2. Estructura y tipificación de los municipios de las Áreas de Influencia Socioeconómica de la Red de Parques Nacionales. Año 2020.	5
<i>Metodología de trabajo</i>	5
<i>Tamaño del municipio.</i>	8
<i>Tasa de variación poblacional</i>	8
<i>Estructura de poblamiento</i>	14
<i>La estructura por edad de la población</i>	15
<i>Relación entre población vieja y joven</i>	15
<i>Índice de Friz</i>	16
<i>Índice de dependencia</i>	17
<i>Reemplazo de la población activa</i>	17
<i>Tipos de estructura por edad de la población</i>	18
3. Comparativa de la evolución de 168 municipios de las Áreas de Influencia Socioeconómica de las Red de Parques Nacionales entre los datos de 2015 y 2020.	20
<i>Tamaño del municipio.</i>	21
<i>Tasa de variación poblacional</i>	22
<i>Tasas de crecimiento</i>	23
<i>Estructura de poblamiento</i>	25
<i>La estructura por edad de la población</i>	27
<i>Relación entre población vieja y joven</i>	28
<i>Índice de Friz</i>	28
<i>Índice de dependencia</i>	29
<i>Reemplazo de la población activa</i>	30
<i>Tipos de estructura por edad de la población</i>	30
4. Resumen de resultados	31
<i>Relacionado con la población</i>	31
<i>Estructura de las poblaciones</i>	32
<i>Evolución de la población en el tiempo.</i>	32



1. Introducción

Los estudios socioeconómicos de población son investigaciones que analizan tendencias de la situación económica y social que pueden afectar a la vida diaria de una población en periodos de tiempo concretos.

El conocimiento del entorno socioeconómico de una población permite actuar para modificar y mejorar en aquellos aspectos en que fuera necesario y posible. Estos estudios emplean baterías de indicadores agrupados de acuerdo con el análisis concreto del estudio que se quiera realizar. El estudio de la población facilita el análisis y explicación de los procesos socioeconómicos. Una correcta interpretación y valoración de la evolución y distribución de los habitantes de los municipios de las Áreas de Influencia Socioeconómica de la Red de Parques Nacionales pueden mostrar tendencias y tensiones en la organización territorial. El conocimiento e interpretación de la realidad de un territorio no es posible sin conocer la distribución, composición y estructura de su población. Ayuda en gran manera a prever las necesidades futuras de cada área, y prevenir posibles efectos negativos vinculados con la población.

El estudio de las estructuras tiene una limitación irremediable: describe, pero no explica, cómo está distribuida la población. Nos permite observar, por ejemplo, que una población esté más envejecida que otra, pero no nos informa sobre las causas. Esto se debe a que las estructuras se refieren a un instante detenido del tiempo, son “fotografías” estáticas que nada nos dicen sobre cómo y por qué se llegó a esa situación concreta. Para eso necesitamos estudiar no sólo las estructuras, sino también las dinámicas demográficas, término que alude a los mecanismos que generan cambios en la población: cambio en el volumen poblacional, velocidad del cambio y composición de la población, etc., los llamados “fenómenos demográficos”, que son los acontecimientos experimentados por las personas que pueden explicar o causar esos cambios observados en las estructuras.

El presente trabajo tiene como fin realizar un análisis de los municipios que componen las Áreas de Influencia Socioeconómica (AIS) de la Red de Parques Nacionales, desde el punto de vista cuantitativo, consiguiendo identificar grupos de municipios que presenten caracteres socioeconómicos similares con el fin de tener una visión más clara de la dinámica y evolución de estos. La primera parte aplica las baterías de indicadores para los 183 municipios que actualmente, en el año 2020, forman parte de las AIS de la Red de PPNN y la segunda, realiza, una comparativa con los resultados obtenidos en el estudio anterior¹ tomando como referencia los mismos 168 municipios con el objeto de conocer la evolución en el tiempo. Toda esta información podrá servir de referencia para posibles futuras actuaciones tendentes a la sostenibilidad de dichos municipios, adoptadas por las administraciones con capacidad para ello, esencialmente, los propios municipios. Los gestores de los parques nacionales y los responsables de la Red, pueden obtener una visión que ayude a las relaciones con las diferentes AIS.

¹ [Seguimiento de datos socioeconómicos en las áreas de influencia socioeconómica de la Red de Parques Nacionales. Informe de resultados para el periodo 2014-2016. \(https://www.miteco.gob.es/es/red-parques-nacionales/plan-seguimiento-evaluacion/seguimiento-sociologico/2014-2016-red_tcm30-439474.pdf\)](https://www.miteco.gob.es/es/red-parques-nacionales/plan-seguimiento-evaluacion/seguimiento-sociologico/2014-2016-red_tcm30-439474.pdf)



Los datos para la realización de este estudio han sido extraídos de la página oficial del [Instituto Nacional de Estadística \(INE\)](#).

2. Estructura y tipificación de los municipios de las Áreas de Influencia Socioeconómica de la Red de Parques Nacionales. Año 2020.

Metodología de trabajo

Se utiliza como unidad de análisis el municipio, para lo que se han empleado indicadores socio-demográficos y económicos similares a los ya utilizados en los anteriores informes socioeconómicos de las AIS de la Red de Parques Nacionales², elaborados desde el Área de Conservación, Seguimiento y Programas de la Red del OAPN, así como algunos de los indicadores utilizados en el informe de Pozo Rivera, E. et al, del Departamento de Geografía Humana de la Universidad Complutense de Madrid, en el estudio “Caracterización Socioeconómica de la Red Natura 2000 en España”³. A ellos se hará referencia en determinadas ocasiones.

Posteriormente los datos de los 168 municipios que se estudiaron en el año 2015 se comparan con datos de 2020 lo que nos permite conocer la estructura y la tipología de los municipios de las áreas de influencia socioeconómica de los parques nacionales y su evolución en este periodo.

Los municipios se han clasificado atendiendo a su población como municipios *rurales*, los que tienen una población menor de 10.000 habitantes y *municipios urbanos* aquellos con una población mayor a esta cifra. Así mismo, entre los municipios rurales cabe diferenciar a los municipios rurales pequeños, que son aquellos con una población menor de 2.000 habitantes y municipios rurales grandes que son los que tienen una población entre 2.000 y 10.000 habitantes. Igualmente podemos distinguir a los municipios urbanos en pequeñas ciudades, a aquellos cuya población está comprendida entre los 10.000 y los 50.000 habitantes y en ciudades medianas, aquellos municipios cuya población se encuentra entre los 50.000 y los 200.000 habitantes.

Municipios rurales	Pueblos pequeños	<100
		100-500
		500-1000
		1000-2000
	Pueblos grandes	2000-5000
		5000-10000
Municipios urbanos	Ciudades pequeñas	10000-25000
		25000-50000
	Ciudades grandes	50000-200000
		>200000

Pozo Rivera, E. et al, 2013

² <https://www.miteco.gob.es/es/red-parques-nacionales/plan-seguimiento-evaluacion/seguimiento-sociologico/socioeconomicos.aspx>

³ https://www.miteco.gob.es/en/biodiversidad/publicaciones/H108493_tcm38-101128.pdf



Se incluyen a continuación tablas con los municipios del Área de Influencia Socioeconómica de cada uno de los parques nacionales, incluyendo la población a 1 de enero de 2020 según los datos del Padrón continuo del INE (publicados el 21/01/2021).

Aigüetortes i Estany de Sant	
Población 2020	
Naut Aran	1.836
Vielha e Mijaran	5.611
Alt Àneu	414
Espot	366
Esterrri d'Àneu	804
Guingueta d'Àneu (La)	289
Sort	2.154
Torre de Cabdella (La)	759
Vall de Boí (La)	1.019
Vilaller	549
Total	13.801

Archipiélago de Cabrera	
Población 2020	
Palma	422.587
Ses Salines	5.096
Total	427.683

Cabañeros	
Población 2020	
Hontanar	136
Los Navalucillos	2.050
Alcoba de los Montes	542
Horcajo de los Montes	833
Navas de Estena	293
Retuerta de Bullaque	927
Total	4.781

Caldera de Taburiente	
Población 2020	
Barlovento	1.926
Breña Alta	7.247
Garafía	1.730
Paso (El)	7.623
Puntagorda	2.203
Puntallana	2.553
San Andrés y Sauces	4.182
Santa Cruz de la Palma	15.695
Tijarafe	2.507
Total	45.666

Doñana	
Población 2020	
Almonte	24.507
Hinojos	3.961
Aznalcazar	4.588
La Puebla del Rio	11.920
Total	44.976

Sierra Nevada	
Población 2020	
Abla	1.248
Abrucena	1.183
Alboloduy	609
Alsodux	125
Bayárcal	312
Beires	120
Canjáyar	1.189
Fiñana	1.984
Fondón	994
Laujar de Andarax	1.527
Nacimiento	496
Ohanes	558
Paterna del Río	365
Rágol	303
Las Tres Villas	565
Aldeire	630
Alpujarra de la Sierra	969
Bérchules	712
Bubión	298
Busquístar	279
Cáñar	377
Capileira	563
Dílar	2.092
Dólar	628
Dúrcal	7.111
Ferreira	301
Güéjar-Sierra	2.857
Huéneja	1.170
Jerez del Marquesado	955
Juvinles	135
Lanjarón	3.530
Lanteira	564
Lecrín	2.156
Lugros	310
Monachil	8.007
Nevada	1.072
Nigüelas	1.185
Pampaneira	317
Pórtugos	368
Soportújar	264
Tahá, La	670
Trevélez	736
Válor	677
La Zubia	19.330
Total	69.841

Sierra de Guadarrama	
Población 2020	
Alameda del Valle	204
Becerril de la Sierra	5.875
Boalo, El	7.663
Canencia	447
Cercedilla	7.205
Guadarrama	16.560
Lozoya	580
Manzanares el Real	8.936
Miraflores de la Sierra	6.362
Los Molinos	4.433
Navacerrada	3.091
Navarredonda y San Mamés	129
Pinilla del Valle	190
Rascafría	1.725
Soto del Real	8.981
Aldealengua de Pedraza	73
Basardilla	143
Collado Hermoso	124
El Espinar	9.086
Gallegos	105
La Losa	519
Navafría	285
Navas de Riofrío	386
Ortigosa del Monte	544
Otero de Herreros	943
Palazuelos de Eresma	5.538
Real Sitio de San Ildefonso	5.285
Santiuste de Pedraza	91
Santo Domingo de Pirón	53
Segovia	52.057
Sotosalbos	118
Torrecañales	1.372
Torre Val de San Pedro	192
Trescasas	1.074
Total	150.369

Garajonay	
Población 2020	
Agulo	1.110
Alajeró	2.026
Hermigua	1.775
San Sebastián de la Gomera	9.258
Valle Gran Rey	4.630
Vallehermoso	2.879
Total	21.678



*Seguimiento de datos socioeconómicos en las áreas de influencia socioeconómica
Red de Parques Nacionales. Estructura municipal.*

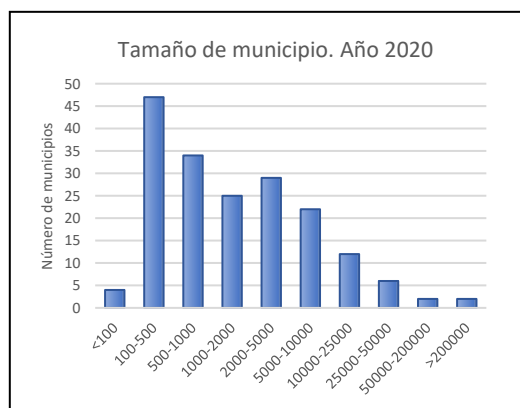
Islas Atlánticas de Galicia		Monfragüe		Ordesa y Monte Perdido	
Población 2020		Población 2020		Población 2020	
Ribeira	26.848	Casas de Millán	550	Bielsa	448
Bueu	11.950	Casas de Miravete	126	Broto	538
Vigo	296.692	Casatejada	1.344	Fanlo	100
Vilagarcía de Arousa	37.565	Deleitosa	687	Puértolas	213
Total	373.055	Higuera	110	Tella-Sin	225
		Jaraicejo	456	Torla-Ordesa	298
		Malpartida de Plasencia	4.602	Total	1.822
		Mirabel	661		
		Romangordo	263		
		Saucedilla	852		
		Serradilla	1.507		
		Serrejón	410		
		Toril	153		
		Torrejón el Rubio	546		
		Total	12.267		
Picos de Europa		Sierra de las Nieves		Teide	
Población 2020		Población 2020		Población 2020	
Amieva	628	Alozaina	2.061	Adeje	49.030
Cabrales	1.941	Benahavís	7.748	Arico	8.111
Cangas de Onís	6.209	Burgo, El	1.792	Fasnía	2.818
Onís	734	Casarabonela	2.514	Garachico	4.869
Peñamellera Alta	498	Guaro	2.280	Granadilla de Abona	51.233
Peñamellera Baja	1.227	Igualeja	752	Guancha (La)	5.540
Camaleño	930	Istán	1.494	Guía de Isora	21.796
Cillorigo de Liébana	1.299	Monda	2.697	Güímar	20.662
Tresviso	59	Ojén	3.816	Icod de los Vinos	23.316
Oseja de Sajambre	224	Parauta	239	Orotava (La)	42.187
Posada de Valdeón	415	Ronda	33.730	Realejos (Los)	36.727
Total	14.164	Serrato	482	San Juan de la Rambla	4.873
		Tolox	2.136	Santiago del Teide	11.281
		Yunqueira	2.869	Vilafior	1.715
		Total	64.610	Total	284.158
Tablas de Daimiel		Timanfaya			
Población 2020		Población 2020			
Daimiel	17.916	Tinajo	6.434		
Torralba de Calatrava	2.966	Yaiza	17.040		
Villarrubia de los Ojos	9.762	Total	23.474		
Total	30.644				



Tamaño del municipio.

Se han clasificado los municipios de las áreas de influencia socioeconómica de los parques nacionales (AIS) según su tamaño poblacional. Se observa que el 27,9% de los 183 municipios estudiados tienen una población de entre 100 y 500 habitantes, y que algo más del 46% de los municipios de las AIS tienen menos de 1.000 habitantes.

Tipo de municipio	Tamaño de municipio	Red de PPNN		
		Año 2020		
		Número Municipios	%	
Municipios rurales	Pueblos pequeños	<100	4	2,19
		100-500	47	25,68
		500-1000	34	18,58
		1000-2000	25	13,66
	Pueblos grandes	2000-5000	29	15,85
		5000-10000	22	12,02
Municipios urbanos	Ciudades pequeñas	10000-25000	12	6,56
		25000-50000	6	3,28
	Ciudades grandes	50000-200000	2	1,09
		>200000	2	1,09
Total		183	100	



Fuente: Instituto Nacional de Estadística (INE) y elaboración propia

En las AIS de los parques nacionales, el 88,0 % de los municipios tienen una población menor de 10.000 habitantes. Si analizamos en mayor profundidad estas categorías, encontramos que, dentro de los municipios rurales, los considerados pequeños (aquellos de menos de 2.000 habitantes) son los más abundantes (60,1%). Por otro lado, entre los municipios urbanos, abundan las ciudades pequeñas (entre 10.000 y 50.000 habitantes) con un porcentaje del 9,8 % del total de los municipios frente a las grandes ciudades (mayores de 200.000 habitantes) que representan un 1,1%.

Tasa de variación poblacional

Un aspecto interesante es conocer las oscilaciones que experimentan las variables objeto de análisis a lo largo del tiempo. Para estudiar la variación de la población en diferentes periodos, se han tomado intervalos de diez años con el fin de realizar una comparativa en la evolución de las poblaciones de los municipios de las AIS de los parques nacionales. El valor mostrado es la media de las variaciones de población de todos los municipios de cada categoría, en cada uno de los periodos considerados.

Como se puede observar, en el primer periodo (1991-2001), la variación de la población fue de signo positivo en todas las categorías de municipios mayores, (a partir de pueblos grandes >2.000 habitantes). En el periodo 2001-2010, todas las tasas de variación poblacional en las distintas categorías de municipios son positivas, mientras que en el último periodo estudiado encontramos que la tendencia es similar al periodo 1991-2001 ya que únicamente pierden

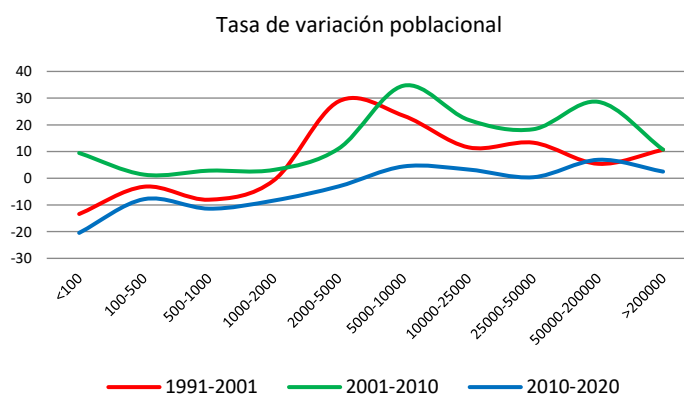


población los municipios con menos de 5.000 habitantes, siendo esta pérdida más acusada en municipios de menos de 100 habitantes.

Tasa de variación	Red de PPNN		
	1991-2001	2001-2010	2010-2020
<100	-13,39	9,46	-20,46
100-500	-3,17	1,35	-7,83
500-1000	-8,03	2,84	-11,39
1000-2000	-0,80	3,13	-8,35
2000-5000	28,80	11,12	-3,03
5000-10000	23,40	34,67	4,42
10000-25000	11,58	21,87	3,27
25000-50000	13,32	18,36	0,38
50000-200000	5,41	28,61	6,91
>200000	10,67	10,69	2,49
Total	12.03	14.08	1.81

Fuente: INE y elaboración propia

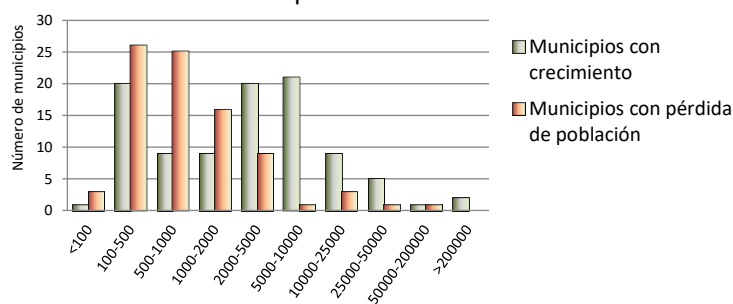
La representación gráfica de esta variable nos permite observar que se ha producido un cambio sustancial en cuanto a las poblaciones sobre todo entre el segundo y tercer periodo representado. Mientras las curvas correspondientes a los dos primeros periodos muestran pautas muy similares y, prácticamente siempre, moviéndose en valores positivos, la curva correspondiente al periodo 2010-2020, está por debajo del valor cero excepto en el caso de los municipios a partir de entre 5.000 y 10.000 que se mantiene positivo pero muy lejos de los valores alcanzados en los dos periodos anteriores estudiados.



Durante el periodo en estudio (Años 1991-2020), de los 183 municipios que componen actualmente las AIS, 97 crecieron en población, mientras que el resto (86) la disminuyó en mayor o menor medida, de hecho, los municipios considerados pueblos grandes (2000-10000), y ciudades tanto pequeñas (10000-50000 habitantes) como grandes (50000->200000) tienen una mayoría de municipios con crecimiento de población, mientras que en pueblos pequeños (<100-2000) sucede lo contrario



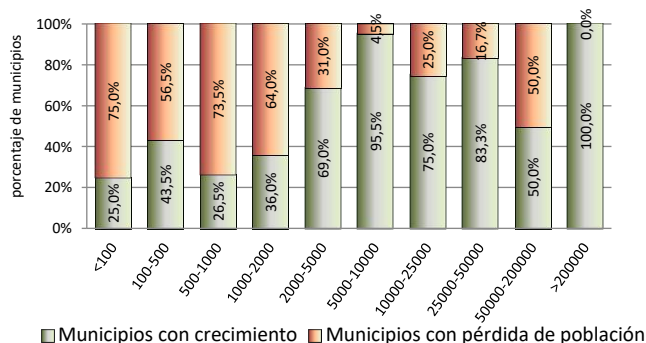
Número de municipios según el signo de su tasa poblacional



Fuente: INE 2020

La gráfica siguiente refleja el porcentaje de pueblos que han incrementado su población (color verde) o que han presentado pérdidas (color rojo), en cada uno de los tramos por número de habitantes. Como se puede observar, los municipios rurales con poblaciones menores de 2.000 habitantes son los que presentan un mayor porcentaje de municipios con pérdida poblacional. Se da la circunstancia de que de los dos municipios urbanos del conjunto de las AIS de la Red de PPNN con una población de 50.000 habitantes, uno de ellos aumentó su población (Granadilla de Abona, Tenerife) y el otro, Segovia capital, disminuyó su población.

Porcentaje de municipios según el signo de su tasa poblacional



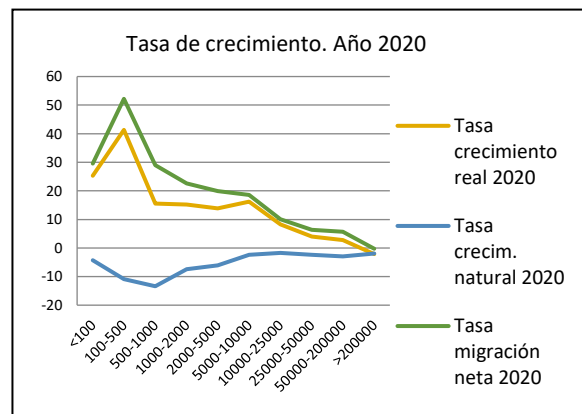
Fuente: INE 2020 y elaboración propia

En los municipios de las Áreas de Influencia Socioeconómica de la Red de Parques Nacionales, el *saldo por variación residencial* es el principal factor de variación de la población, muy por encima del saldo natural (nacimientos-defunciones). Este hecho es común a todo el territorio nacional y se debe principalmente a la baja tasa de natalidad y al incremento de la tasa de mortalidad de la población por envejecimiento que se observa desde el último tercio del siglo XX.



Si analizamos el comportamiento de la *tasa media de crecimiento*⁴ en cada grupo de municipios, según el número de habitantes, vemos una clara influencia del tamaño municipal en la conducta de esta tasa, así como su modelado a partir de la tasa de migración, resultando curvas prácticamente idénticas. La *tasa de crecimiento natural o crecimiento vegetativo*⁵ no toma valores positivos en ningún grupo de municipios, alcanzándose valores muy bajos en los municipios rurales.

	Red de PPNN		
	Tasa crecimiento real ⁴ 2020	Tasa crecimiento natural 2020	Tasa migración neta 2020
<100	25,35	-4,24	29,58
100-500	41,33	-10,86	52,20
500-1000	15,60	-13,38	28,98
1000-2000	15,18	-7,38	22,55
2000-5000	13,88	-6,02	19,90
5000-10000	16,26	-2,37	18,63
10000-25000	8,31	-1,71	10,02
25000-50000	3,98	-2,38	6,36
50000-200000	2,75	-2,95	5,70
>200000	-2,13	-1,87	-0,26
Total	20,98	-7,86	28,84



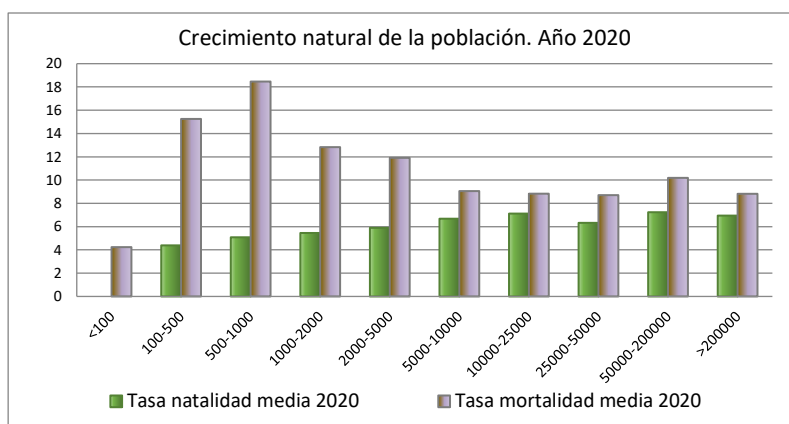
Fuente: INE 2020

En general un saldo migratorio negativo agudiza el envejecimiento de la población del municipio al reducir la natalidad favoreciendo la aparición de saldos naturales negativos. En las Áreas de Influencia Socioeconómica de la Red de Parques Nacionales se observa que las tasas de crecimiento natural son más negativas al reducirse el tamaño del municipio en el mundo rural, lo que va acompañado de un efecto de envejecimiento de la población.

⁴ Es el ritmo al que la población aumenta o disminuye durante un período dado, debido al efecto de la natalidad, la mortalidad y las migraciones.

⁵ Tasa a la que está aumentando (o disminuyendo) una población en un año determinado, debido a un superávit (o déficit) de nacimientos en comparación con las muertes, expresada como un porcentaje de la población base. ⁴La tasa de crecimiento real se obtiene restando el número de nacimientos e inmigraciones por el de muertes y migraciones. Puede definirse también como la suma algebraica de la tasa de crecimiento natural y la tasa de migración.





Fuente: INE 2020 y elaboración propia

En su estudio sobre los municipios de la Red Natura 2000, Pozo et al., hacen una caracterización de los municipios atendiendo a su dinámica demográfica según el comportamiento de cada uno de los elementos de la ecuación “Crecimiento Real= Crecimiento Natural +/-Saldo Migratorio”. Establecen nueve tipologías de dinámicas, cuatro de crecimiento, otras cuatro de decrecimiento y una de estancamiento de la población. En esquema los tipos considerados son:

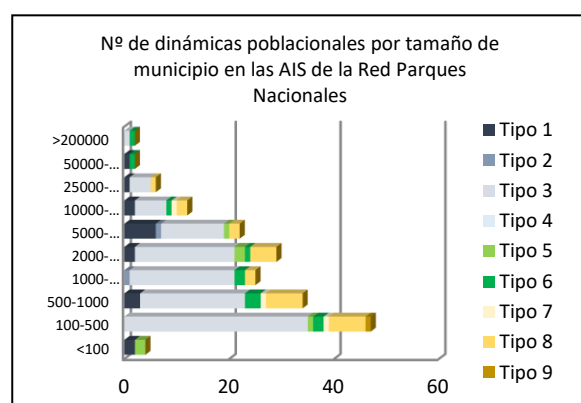
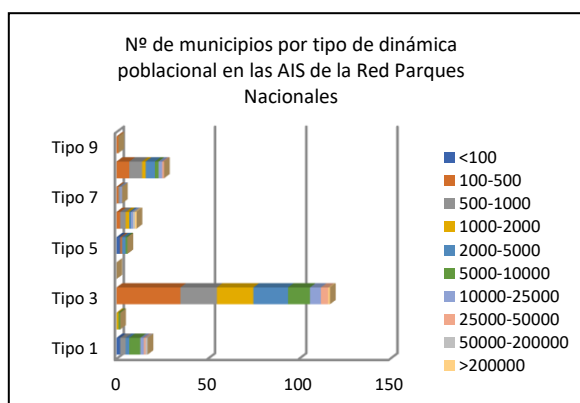
Dinámica poblacional	Crecimiento o Real CR	Crecimiento o Natural CN	Tasa de migración SM		
Tipo 1	+	+	<+	Municipios con crecimiento de población	El saldo migratorio es el principal factor de crecimiento
Tipo 2	+	+	>+		El principal factor es el crecimiento natural
Tipo 3	+	-	+		Solo crece gracias a su saldo migratorio
Tipo 4	+	+	-		Solo crece debido a su saldo natural positivo
Tipo 5	-	-	<-	Municipios con disminución de población	Saldo migratorio negativo es mucho mayor que el saldo natural que también presenta valores negativos
Tipo 6	-	-	>-		El principal responsable de la pérdida de población es el saldo natural negativo mucho mayor que el saldo migratorio.
Tipo 7	-	+	-		Únicamente el saldo migratorio es negativo y es el responsable de que el municipio pierda población
Tipo 8	-	-	+		El saldo migratorio positivo no compensa las fuertes pérdidas de población por el crecimiento natural negativo.
Tipo 9	Crecimiento 0				Dinámica poblacional de estancamiento.

Fuente: Pozo et al, 2013

Llevando este tipo de análisis a las dinámicas poblacionales de los municipios de las Áreas de Influencia Socioeconómica de la Red de Parques Nacionales españoles para el año 2020, observamos que un 74,3 % de los municipios presentan un Crecimiento Real positivo. Del total de los municipios, el 63,9% presenta una dinámica tipo 3, es decir son municipios que solo crecen debido a su saldo migratorio. Este tipo de dinámica es el más frecuente en los pueblos, es decir en poblaciones con menos de 10.000 habitantes.

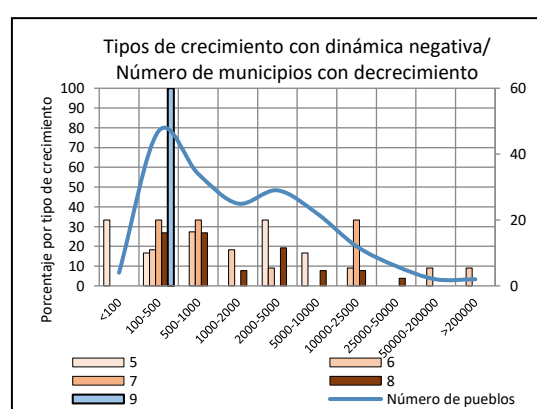
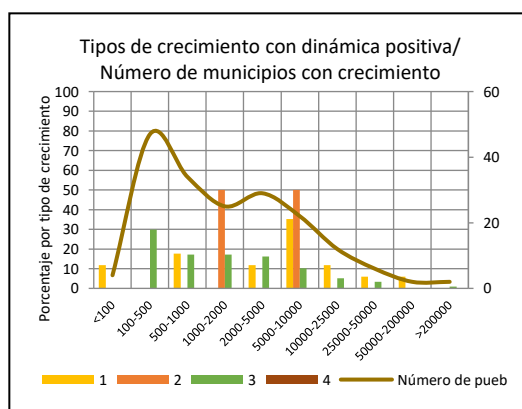


Tamaño de municipio	Tipo de dinámica demográfica (Año 2020)								
	Tipo 1	Tipo 2	Tipo 3	Tipo 4	Tipo 5	Tipo 6	Tipo 7	Tipo 8	Tipo 9
<100	2	0	0	0	2	0	0	0	0
100-500	0	0	35	0	1	2	1	7	1
500-1000	3	0	20	0	0	3	1	7	0
1000-2000	0	1	20	0	0	2	0	2	0
2000-5000	2	0	19	0	2	1	0	5	0
5000-10000	6	1	12	0	1	0	0	2	0
10000-25000	2	0	6	0	0	1	1	2	0
25000-50000	1	0	4	0	0	0	0	1	0
50000-200000	1	0	0	0	0	1	0	0	0
>200000	0	0	1	0	0	1	0	0	0
Total	17	2	117	0	6	11	3	26	1



Fuente: Elaboración Propia

La siguiente gráfica nos puede ayudar a identificar y comprender cómo se desarrollan las dinámicas poblacionales en los municipios de las AIS de la Red de Parques Nacionales. En la gráfica de la izquierda se han representado únicamente los municipios que han tenido un aumento de población, es decir tasa real de crecimiento positiva. Se puede observar que en los municipios de 100 a 500 habitantes el crecimiento de población sigue un patrón de tipo 3 (solo crece gracias a su saldo migratorio), mientras que en municipios de 5.000 a 10.000 habitantes las dinámicas de crecimiento son más variadas.



Fuente: Elaboración Propia

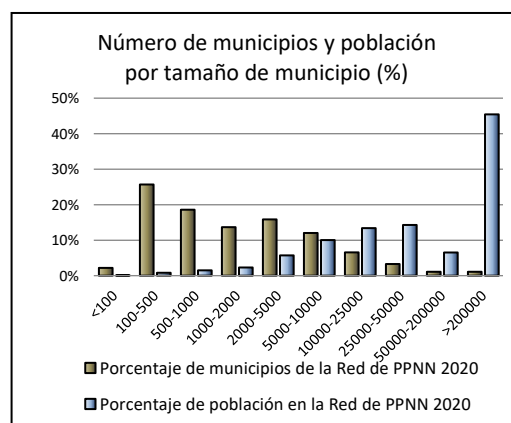


En la gráfica de la derecha se han reflejado los municipios que presentan un crecimiento real negativo (que representan un 25,1% del total) y se observa que la curva tiene su máximo en los municipios de 100 a 1.000 habitantes, es decir la mayoría de los pueblos donde hay pérdida de población corresponde a pueblos pequeños.

Estructura de poblamiento

La estructura de poblamiento de los municipios de las AIS de la Red de Parques Nacionales sigue, en líneas generales, las mismas características que las expuestas por Pozo et al para la Red Natura 2000 para el resto del territorio nacional. El 88% de los municipios de las áreas de influencia socioeconómica de la Red de Parques Nacionales son municipios rurales (menos de 10.000 habitantes). La importancia numérica de este tipo de municipios no se corresponde con su peso demográfico, pues solo albergan el 20,4% del total de la población que vive en las AIS de los parques nacionales.

Tamaño de municipio	Red de PPNN	
	Número de municipios 2020	Población 2020
<100	4	276
100-500	47	12.851
500-1000	34	23.708
1000-2000	25	36.444
2000-5000	29	90.393
5000-10000	22	158.688
10000-25000	12	211.973
25000-50000	6	226.087
50000-200000	2	103.290
>200000	2	719.279
Total	183	1.582.989



Fuente: INE 2020 y elaboración propia

Si distinguimos entre municipios rurales atendiendo a su tamaño, vemos que un 68,3% está formado por municipios rurales pequeños (hasta 2.000 habitantes), el 18,0% por pueblos medianos (entre 2.000 y 5.000 habitantes) y el 13,7% por pueblos grandes (de 5.000 a 10.000 habitantes). Es necesario tomar estos datos con cierta prudencia puesto que, dependiendo de zonas geográficas, los municipios pueden englobar un número alto de pequeñas poblaciones que sumadas proporcionan al municipio la categoría de pueblo mediano o grande, pero realmente el comportamiento individual de cada localidad, por separado se asemeja más a la estructura de poblamiento de un municipio pequeño.

Los municipios urbanos representan en las AIS de los parques nacionales un 12,0% del total. Al contrario de lo que ocurría para los municipios rurales, en los municipios de más de 10.000 habitantes, aunque su porcentaje en número es bajo, engloban a la mayor parte de la población (79,6%) pues solo dos ciudades (Vigo y Palma de Mallorca) ya representan más del 45,4% del total de la población de las AIS de los parques nacionales.

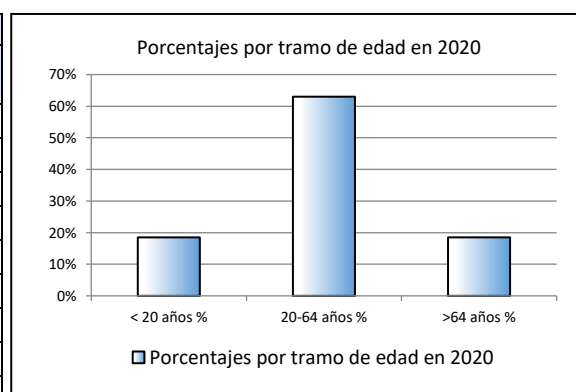


La estructura por edad de la población

El análisis de la estructura por edad de una población tiene un interés especial ya que aporta datos tanto sobre la historia como del futuro de esa población concreta, pues todos los fenómenos demográficos están relacionados con estos factores. Se presenta a continuación un conjunto de indicadores básicos elaborados a partir de cálculos porcentuales entre distintos grupos de población (índices) o entre determinado grupo de edad y el total de la población (tasas). Los datos utilizados han sido los del Padrón Continuo de Habitantes proporcionado por el INE para el año 2020.

En primer lugar, se han calculado los valores porcentuales (Tasas) de los grandes grupos de edad para cada uno de los diferentes tamaños de municipio. En principio, si analizamos la totalidad de la población que vive en las AIS de los parques nacionales, obtenemos que el 63,0% de los habitantes tiene entre 20 y 64 años, un 18,5% son menores de 20 años y un 18,5% son mayores de 64 años.

Tamaño de municipio (2020)	Red PPNN		
	< 20 años %	20-64 años %	>64 años %
<100	5,07	52,17	42,75
100-500	11,33	59,49	29,18
500-1000	13,51	58,38	28,10
1000-2000	14,80	60,03	27,51
2000-5000	17,14	61,11	21,75
5000-10000	19,96	62,94	17,10
10000-25000	19,10	64,15	16,75
25000-50000	18,68	64,23	17,09
50000-200000	19,61	63,44	16,94
>200000	18,38	62,85	18,77
Total	18,49	63,00	18,50



Fuente: INE 2020 y elaboración propia

Si nos fijamos en cada uno de los grupos de edad, observamos que los porcentajes de menores de 20 años presentan su valor mínimo en los municipios rurales pequeños de menos de 100 habitantes (5,1%) para ir aumentando hasta los municipios urbanos pequeños (10.000-25.000) y medianos (25.000-50.000) que presentan el mayor porcentaje (19,1%). La situación inversa se produce con la población de mayores de 65 años, donde los mayores porcentajes se registran en los pueblos pequeños de menos de 100 habitantes (42,7%) para ir disminuyendo hasta llegar a su mínimo en ciudades de 10.000 a 25.000 habitantes (16,7%).

El fuerte envejecimiento es una de las señas de identidad de los municipios rurales, que como apuntan en su estudio Pozo, et al, “es el resultado de la acción combinada del éxodo rural, la caída de la natalidad y la fecundidad, el incremento de la esperanza media de vida y la presencia añadida de migraciones de retorno de personas mayores”.

Relación entre población vieja y joven

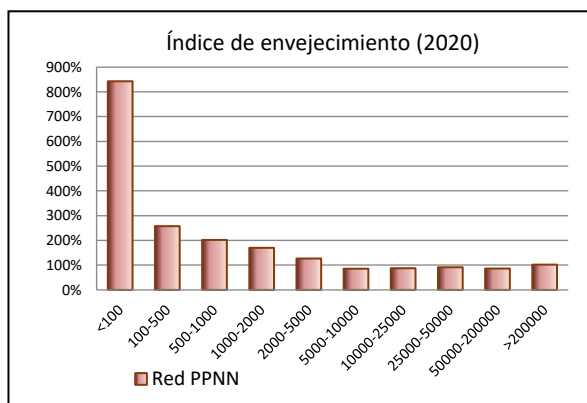
El índice de envejecimiento se calcula dividiendo la población mayor de 65 años entre la población menor de 20 años, expresado en porcentaje. Este dato permite determinar el



carácter progresivo o regresivo de una población. Desde el punto de vista económico, se trata de los dos grupos poblacionales que requieren un mayor esfuerzo en prestaciones sociales.

Para el conjunto de los municipios de las AIS de los parques nacionales se obtiene un índice de 99,9 personas mayores de 65 años por cada 100 menores de 20 años. Este dato global presenta una gran variabilidad dependiendo del tamaño del municipio que consideremos, así en municipios de menos de 100 habitantes alcanza valores de 842,9% (por cada 842 ancianos, hay 100 jóvenes), obteniendo el mínimo en los pueblos grandes (de 5.000 a 10.000

Tamaño de municipio (2020)	Red PPNN
	Índice de envejecimiento
<100	842,86
100-500	257,55
500-1000	201,96
1000-2000	170,04
2000-5000	126,85
5000-10000	85,64
10000-25000	87,70
25000-50000	91,53
50000-200000	86,38
>200000	102,16
Total	99,97

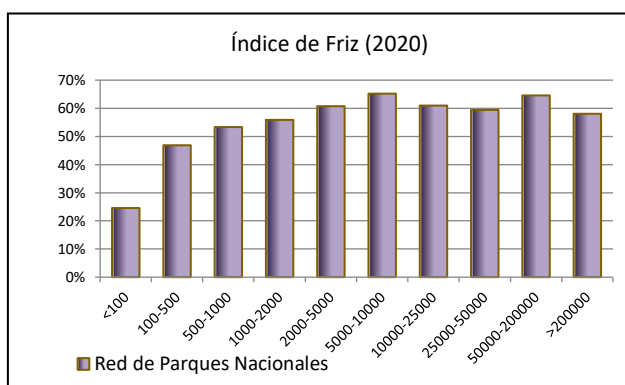


Fuente: INE 2020 y elaboración propia

Índice de Friz

Es un índice utilizado para caracterizar la estructura por edad de una población. Se calcula dividiendo la población menor de 20 años entre la población entre 30 y 50 años, expresado en porcentaje. Si el índice no llega al 60% se define a la población como vieja, si se sitúa entre el 60 y el 160% como una población madura y joven si supera ese valor.

Tamaño de municipio (2020)	Red PPNN
	Índice de Friz
<100	24,56
100-500	46,86
500-1000	53,33
1000-2000	55,87
2000-5000	60,74
5000-10000	65,20
10000-25000	60,96
25000-50000	59,43
50000-200000	64,60
>200000	58,04
Total	59,83



Fuente: INE 2020 y elaboración propia

Para el conjunto de los municipios de las áreas de influencia socioeconómica de los parques nacionales se obtiene un valor de 59,8%, para el índice de Friz, lo que nos indica que estos núcleos tienen una población vieja. Los valores se distribuyen entre el mínimo que presentan los municipios menores de 100 (24,5%) y el máximo de los pueblos grandes de 5.000 a 10.000 habitantes (65,2%). Todos los municipios de las AIS tienen una población vieja excepto los municipios rurales de 5.000 a 10.000 y de 2.000 a 5.000 habitantes y los



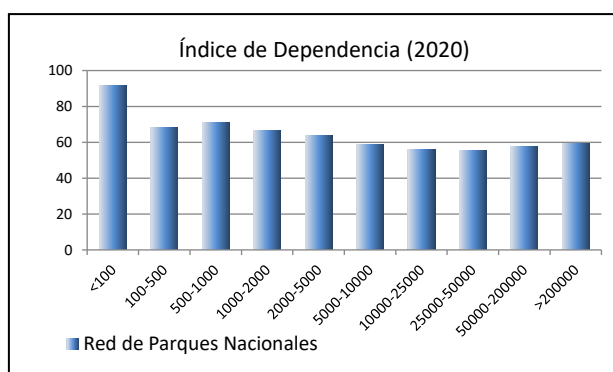
urbanos de entre 50.000 a 200.000 y de 10.000 a 25.000 habitantes que se encuentran en el límite del 60% por lo que tienen una población madura pero muy cercana a ser clasificada dentro de la categoría de vieja.

Índice de dependencia

Este índice nos ofrece información sobre la carga demográfica que debe soportar la parte activa de la población. Se calcula sumando la población mayor de 65 años a la de menores de 20 y el resultado se divide por la población comprendida entre los 20 y los 65 años, expresado en porcentaje. Es un índice que mide la relación entre los grupos económicamente dependientes (jubilados+ niños y jóvenes) con la población potencialmente activa.

Para el conjunto de la Red en 2020, se obtiene un valor de 58,7%, para este índice. Observamos que el valor de este indicador aumenta ligeramente según disminuye el tamaño del municipio. El máximo valor lo obtienen las poblaciones con menos de 100 habitantes donde por cada nueve personas “dependientes” había diez personas en edad de trabajar, mientras que el mínimo se alcanza en ciudades pequeñas (entre 25.000 y 50.000 habitantes) donde esta relación era de dos personas potencialmente activas por cada persona dependiente.

Tamaño de municipio (2020)	Red PPNN
	Índice de Dependencia
<100	91,67
100-500	68,10
500-1000	71,28
1000-2000	66,59
2000-5000	63,64
5000-10000	58,88
10000-25000	55,89
25000-50000	55,69
50000-200000	57,62
>200000	59,11
Total	58,72



Fuente: INE 2020 y elaboración propia

Reemplazo de la población activa

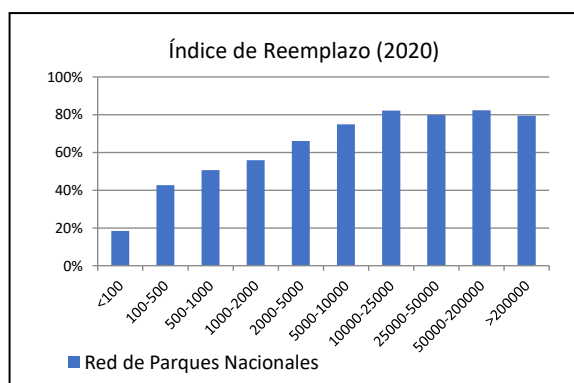
Este índice nos ofrece información sobre la relación entre los grupos de edad de personas que van a entrar en el mundo del trabajo y los que están próximos a la edad de jubilación, lo que permite hacer previsiones a futuro sobre la mano de obra disponible. Se calcula dividiendo la población con edades comprendidas entre 15 y 24 años entre la población entre 55 y 64 años, expresado en porcentaje.

Para el conjunto de municipios de las AIS obtenemos un índice de 77,1% es decir hay 77 jóvenes de 15 a 24 años por cada 100 adultos entre 55 y 64 años, lo que resulta un dato preocupante a esta escala, teniendo en cuenta que en los estudios anteriores (2005 y 2015) el índice de reemplazo era de 120,64% (120 jóvenes por cada 100 adultos) y 85,6% (85 jóvenes por cada 100 adultos) respectivamente. Una vez que observamos los valores del índice en los diferentes grupos de municipios definidos, vemos que los valores mínimos los obtienen los municipios con menos de 100 habitantes, donde existen 18 jóvenes por cada



100 adultos de entre 55 y 64 años. Los valores van aumentando en función del tamaño poblacional hasta llegar al máximo en municipios de entre 50.000 a 200.000 habitantes, donde encontramos 82 jóvenes por cada 100 adultos de 55 a 64 años.

Tamaño de municipio (2020)	Red PPNN
	Índice de Reemplazo Población Activa
<100	18,37
100-500	42,58
500-1000	50,68
1000-2000	55,91
2000-5000	66,03
5000-10000	74,90
10000-25000	82,24
25000-50000	79,77
50000-200000	82,29
>200000	79,52
Total	77,12



Fuente: INE 2020 y elaboración propia

El resultado en cuanto a este índice es preocupante para todos los municipios de las AIS ya que todos tienen valores inferiores a 100% es decir, tienen muy comprometido el reemplazo de su población ya que el número de habitantes con edades comprendidas entre 15 y 24 años es inferior a los que tienen edades entre 55 y 64 años.

Tipos de estructura por edad de la población

En su estudio sobre los municipios de la Red Natura 2000, Pozo et al realizan una clasificación en función de los valores de los tres grandes grupos de edad de la población (jóvenes, adultos y viejos) de cada municipio y su relación con los valores medios de los mismos a nivel nacional obteniéndose la siguiente tabla donde se diferencian ocho grandes grupos de municipios según su estructura por edades:

Estructura por edad	Jóvenes (<20 años)	Adultos (20-64)	Viejos (>64)		
Tipo 1	+	+	+		
Tipo 2	+	-	+	Población joven	
Tipo 3	+	-	-		
Tipo 4	+	+	-		
Tipo 5	-	-	-		
Tipo 6 a	-	-	+ <30%	Población envejecida	Tienen un grado de envejecimiento moderado al no llegar al 30% de la población.
Tipo 6 b	-	-	+ >30%		Tienen un grado de envejecimiento medio al situarse el grupo de viejos entre el 30 y el 50% de la población.
Tipo 6 c	-	-	+ >50%		Tienen un envejecimiento intenso con un porcentaje de viejos mayor del 50% de la población.
Tipo 7	-	+	-		Municipios con fuerte presencia de población adulta (entre 20 y 64 años).
Tipo 8	-	+	+		

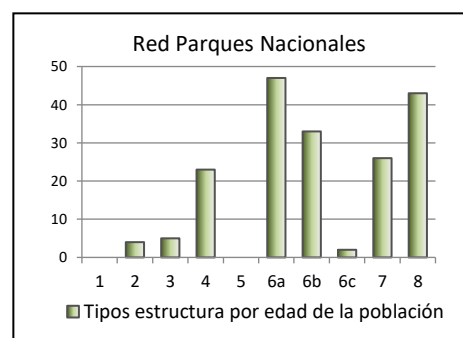


Para nuestro estudio, se han utilizado los datos del Padrón Municipal de habitantes del INE para el año 2020 (ver tabla página 10), relacionándolos con los obtenidos a nivel nacional que muestran los siguientes porcentajes: Jóvenes menores de 20 años un 19,43% de la población, población adulta entre los 20 y los 64 años un 61,14% y población mayor de 65 años un 19,43% del total.

En la tabla que se presenta a continuación se han adjudicado a las diferentes tipologías los tramos de edad según la comparación de los municipios de las AIS con los valores a nivel nacional.

Se observa claramente que, entre los municipios de las áreas de influencia socioeconómica de la Red Parques Nacionales, existe un claro predominio de los municipios con una estructura de edad envejecida (tipos 6a, 6b y 6c) concretamente un 44,8% del total. (Las estructuras más jóvenes, tipos 2,3 y 4, representan casi un 17,5% del total de los municipios, mientras que aquellas estructuras donde la edad adulta (tipos 7 y 8) es la predominante, representan el 37,7% restante.

Tamaño de municipio	Tipos estructura por edad de la población									
	1	2	3	4	5	6a	6b	6c	7	8
<100	0	0	0	0	0	1	2	1	0	0
100-500	0	0	0	1	0	10	16	0	4	16
500-1000	0	1	2	1	0	12	9	1	3	5
1000-2000	0	0	0	2	0	10	4	0	2	7
2000-5000	0	2	2	3	0	7	2	0	3	10
5000-10000	0	1	0	11	0	2	0	0	6	2
10000-25000	0	0	1	4	0	1	0	0	3	3
25000-50000	0	0	0	0	0	2	0	0	4	0
50000-200000	0	0	0	1	0	1	0	0	0	0
>200000	0	0	0	0	0	1	0	0	1	0
Total	0	4	5	23	0	47	33	2	26	43

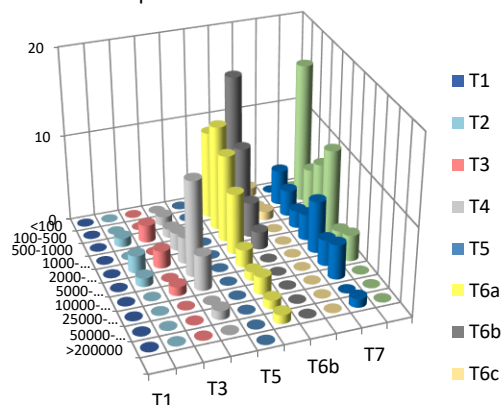


Fuente: INE 2020 y elaboración propia.

Si analizamos la estructura por edad de los municipios, atendiendo al tamaño de la población, se observan diferencias notables entre el mundo urbano y el mundo rural. En los municipios rurales predomina una estructura de edad envejecida, llegando a alcanzar el 47,8% de los municipios menores de 10.000 habitantes los que tienen un tipo 6 de estructura de edad. Si profundizamos un poco más en estos municipios rurales vemos que los pueblos pequeños (aquellos con menos de 2.000 habitantes) presentan una tipología mayoritaria tipo 6 propia de poblaciones envejecidas (60,0%). Esta proporción cambia en los pueblos medianos y grandes (entre 2.000 y 10.000 habitantes) ya que solo el 21,6% de los municipios presenta una estructura de edad tipo 6 y pasan a ser mayoritarios los tipos de poblaciones adultas (7 y 8) con un 41,2% muy cerca del porcentaje con poblaciones más jóvenes (tipo 2, 3 y 4) con un 37,2%.



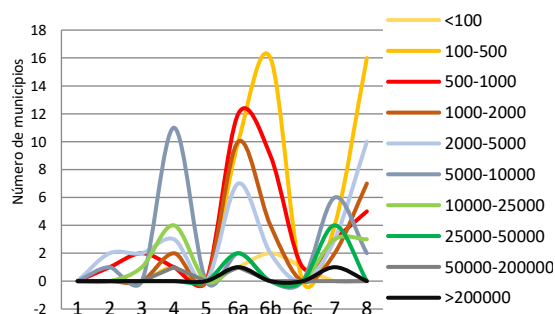
Tipos de estructura de municipio por edad de la población. Año 2020



Fuente: elaboración propia

En cuanto a los municipios urbanos (poblaciones con más de 10.000 habitantes), el 50,0% de los municipios presentan poblaciones adultas (tipo 7 y 8), seguidos por municipios con poblaciones jóvenes con un 27,3% (tipos 2, 3 y 4). Los municipios con poblaciones envejecidas (tipo 6a, 6b y 6c) solamente alcanzan un 22,7%. De forma gráfica, los resultados expuestos serían los siguientes:

Tipos de municipios por tamaño de población



Fuente: elaboración propia

3. Comparativa de la evolución de 168 municipios de las Áreas de Influencia Socioeconómica de la Red de Parques Nacionales (datos de 2015 y 2020).

El objetivo de este apartado es el de realizar un análisis comparativo que permita conocer la evolución en la estructura y la tipología de los municipios de las áreas de influencia socioeconómica de la Red de Parques Nacionales, a partir de los principales indicadores socioeconómicos utilizando los datos del año 2015, del documento: "Seguimiento de datos socioeconómicos en las áreas de influencia socioeconómica de la Red de Parques



Nacionales. Informe de resultados para el periodo 2014-2016”⁶ elaborado por este departamento en el año 2017.

En dicho estudio del año 2015, se elaboró el trabajo utilizando los datos socioeconómicos disponibles de los 168 municipios que entonces conformaban las AIS de la Red de Parques Nacionales en aquel momento (el Parque Nacional de la Sierra de las Nieves, el decimosexto, fue declarado posteriormente mediante Ley 9/2021 de 1 de julio).

El patrón de clasificación respecto de los municipios y población utilizado para este apartado es el mismo relatado al principio de este documento.

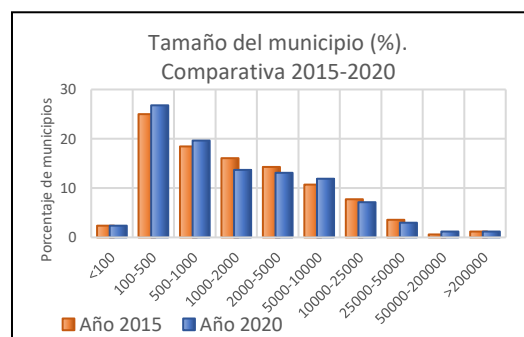
Municipios rurales	Pueblos pequeños	<100
		100-500
		500-1000
		1000-2000
	Pueblos grandes	2000-5000
Municipios urbanos	Ciudades pequeñas	5000-10000
		10000-25000
	Ciudades grandes	25000-50000
		50000-200000
>200000		

Pozo Rivera, E. et al, 2013

Tamaño del municipio.

Clasificando los 168 municipios de las áreas de influencia socioeconómica de los parques nacionales (AIS) según su tamaño poblacional, se observa que en 2020 el 26,8% de los 168 municipios estudiados tienen una población de entre 100 y 500 habitantes mientras que en 2015 esta proporción era del 25%, y que, en 2020 el porcentaje de municipios entre 500 y 1.000 habitantes era del 19,6% frente al 18,4% que alcanzaba en 2015. Estos datos nos muestran un aumento de los pueblos pequeños en los cinco años transcurridos en el periodo de referencia lo que nos indica una pérdida de población en los municipios más pequeños.

Tamaño de municipio	Red de PPNN			
	Número de municipios			
	2015	%	2020	%
<100	4	2,38	4	2,38
100-500	42	25,00	45	26,79
500-1000	31	18,45	33	19,64
1000-2000	27	16,07	23	13,69
2000-5000	24	14,29	22	13,10
5000-10000	18	10,71	20	11,90
10000-25000	13	7,74	12	7,14
25000-50000	6	3,57	5	2,98
50000-200000	1	0,60	2	1,19
>200000	2	1,19	2	1,19



Fuente: Instituto Nacional de Estadística (INE) y elaboración propia

⁶ <https://www.miteco.gob.es/es/red-parques-nacionales/plan-seguimiento-evaluacion/seguimiento-sociologico/informes-trienales.aspx>



En el año 2020, en las AIS de la Red de los parques nacionales, el 87,5% de los municipios registran una población inferior o igual a 10.000 habitantes (86,9 % en 2015). Si analizamos en mayor profundidad desagregando estas categorías, encontramos que, dentro de los municipios rurales, los considerados pequeños (aquellos de menos de 2.000 habitantes) son claramente los más abundantes con un 62,5% del total (61.9% en 2015). Por otro lado, entre los municipios urbanos, abundan claramente las ciudades pequeñas (entre 10.000 y 50.000 habitantes) con un porcentaje del 10,1% del total de los municipios (11,3 % en 2015) frente a las grandes ciudades (mayores de 200.000 habitantes) que representan un 1,2% (dato que no varía desde 2015).

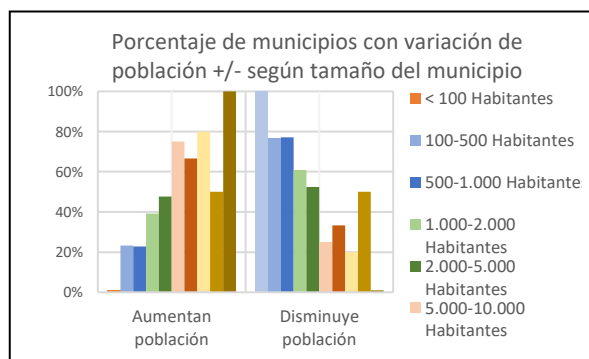
Tasa de variación poblacional

Un aspecto interesante en este tipo de estudios es conocer las oscilaciones que experimentan las variables objeto de análisis a lo largo del tiempo. El valor mostrado en la siguiente tabla y de forma gráfica, es la media de las variaciones de población de todos los municipios de cada categoría, en el periodo considerado (2015-2020).

Como se puede observar, la variación de la población fue de signo ligeramente negativo en cuatro categorías, todas ellas de municipios rurales.

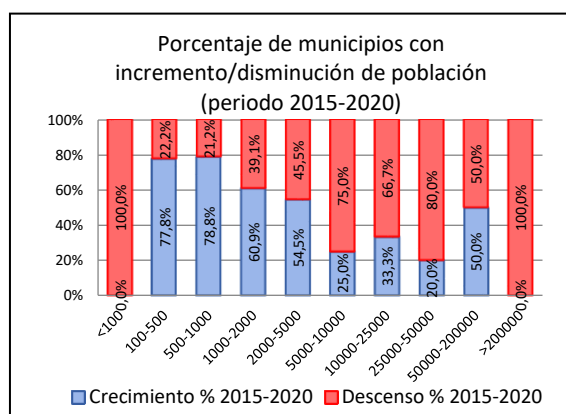
La gráfica siguiente muestra el porcentaje de pueblos que han incrementado su población (color azul) o que han presentado pérdidas (color rojo), en cada uno de los tramos por número de habitantes. Como se puede observar, a partir de municipios grandes (5.000 habitantes) existe una mayoría de municipios que aumentan sus poblaciones.

Red de PPNN	
Tasa de variación poblacional media	2015-2020
<100	-14,44%
100-500	-5,37%
500-1000	0,77%
1000-2000	-2,00%
2000-5000	-2,00%
5000-10000	1,36%
10000-25000	3,31%
25000-50000	1,93%
50000-200000	6,48%
>200000	3,19%



Fuente: Instituto Nacional de Estadística (INE) y elaboración propia



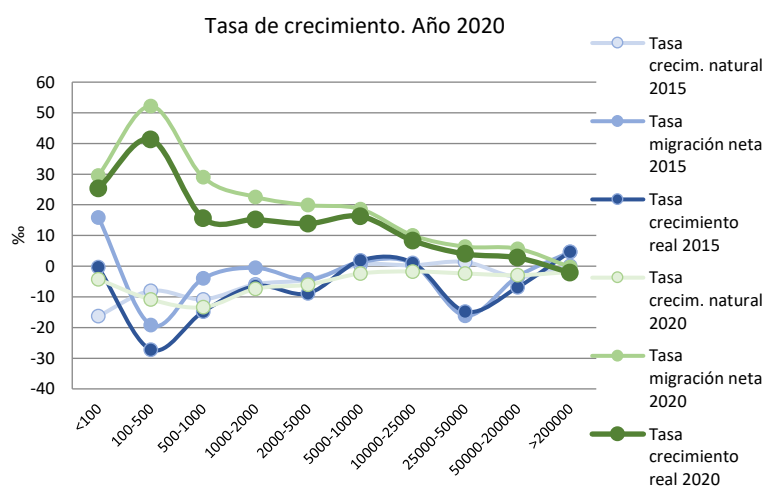


Tasas de crecimiento

Como ya se ha indicado más atrás, en los municipios de las Áreas de Influencia Socioeconómica de la Red de Parques Nacionales, el saldo migratorio es el principal factor de variación de la población, muy por encima del saldo natural (nacimientos-defunciones). Esta dinámica es común a todo el territorio nacional y se debe principalmente a la baja tasa de natalidad y al incremento de la tasa de mortalidad de la población por el envejecimiento que se observa desde el último tercio del siglo XX. Si analizamos el comportamiento de la tasa media de crecimiento en cada grupo de municipios, por número de habitantes, vemos una clara diferencia de comportamiento entre 2015, donde más de la mitad de los tramos tiene tasa de crecimiento negativa, mientras que en 2020 se observa una tasa media de crecimiento positivo en prácticamente todos los tramos. La influencia del tamaño municipal en la conducta de esta tasa, así como su modelado a partir de la tasa de migración, resulta evidente observando las curvas de las tasas de crecimiento real y la tasa de migración que aparecen prácticamente paralelas en la gráfica.

	Red de PPNN					
	Tasa crecimiento real 2015	Tasa crecimiento real 2020	Tasa crecim. natural 2015	Tasa crecim. natural 2020	Tasa migración neta 2015	Tasa migración neta 2020
<100	-0,35	25,35	-16,24	-4,24	15,88	29,58
100-500	-27,19	41,33	-8,05	-10,86	-19,14	52,20
500-1000	-14,80	15,60	-10,79	-13,38	-4,00	28,98
1000-2000	-6,43	15,18	-5,89	-7,38	-0,54	22,55
2000-5000	-8,85	13,88	-4,40	-6,02	-4,45	19,90
5000-10000	1,85	16,26	0,48	-2,37	1,37	18,63
10000-25000	1,09	8,31	0,30	-1,71	0,79	10,02
25000-50000	-14,76	3,98	1,36	-2,38	-16,12	6,36
50000-200000	-6,88	2,75	-3,51	-2,95	-3,38	5,70
>200000	4,75	-2,13	0,11	-1,87	4,63	-0,26
Total	-7,16	20,98	0,10	-7,86	0,10	28,84



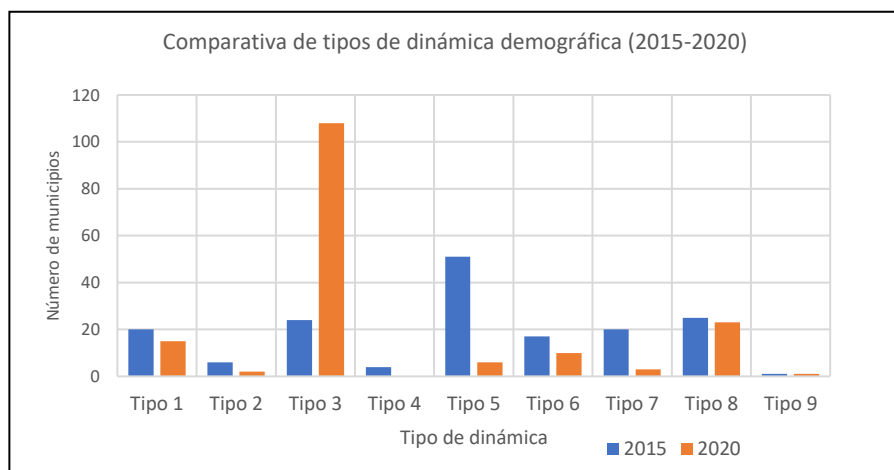


Fuente: Instituto Nacional de Estadística (INE) y elaboración propia

La caracterización de los municipios atendiendo a su dinámica demográfica según el comportamiento de cada uno de los elementos de la ecuación “Crecimiento Real= Crecimiento Natural +/-Saldo Migratorio” establecen nueve tipologías de dinámicas (cuatro de crecimiento, otras cuatro de decrecimiento y una de estancamiento de la población) nos muestra las siguientes diferencias entre los dos años comparados.

Dinámica poblacional	Crecimiento Real CR	Crecimiento Natural CN	Tasa de migración SM		
Tipo 1	+	+	<+	Municipios con crecimiento de población	El saldo migratorio es el principal factor de crecimiento
Tipo 2	+	+	>+		El principal factor es el crecimiento natural
Tipo 3	+	-	+		Solo crece gracias a su saldo migratorio
Tipo 4	+	+	-		Solo crece debido a su saldo natural positivo
Tipo 5	-	-	<-	Municipios con disminución de población	Saldo migratorio negativo es mucho mayor que el saldo natural que también presenta valores negativos
Tipo 6	-	-	>-		El principal responsable de la pérdida de población es el saldo natural negativo mucho mayor que el saldo migratorio.
Tipo 7	-	+	-		Únicamente el saldo migratorio es negativo y es el responsable de que el municipio pierda población
Tipo 8	-	-	+		El saldo migratorio positivo no compensa las fuertes pérdidas de población por el crecimiento Natural negativo.
Tipo 9	Crecimiento 0				Dinámica poblacional de estancamiento.





Fuente: Instituto Nacional de Estadística (INE) y elaboración propia

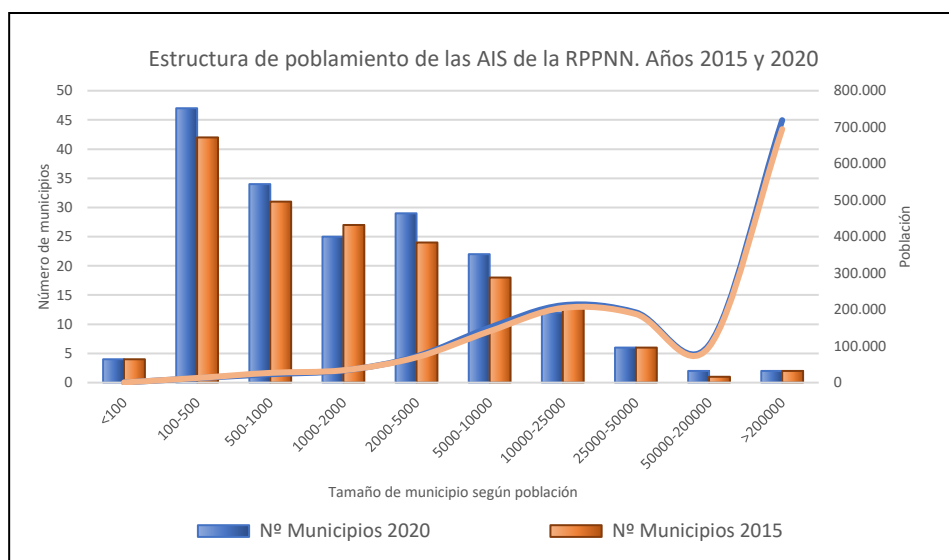
Es importante tener en cuenta en este análisis que en 2015 había 114 municipios que presentaban dinámicas demográficas de tipo 5 al 9, todos ellos con pérdidas de población, mientras que en el año 2020 la situación es bien distinta ya que solamente 43 municipios presentan dinámicas de estos tipos (5 al 9) y la gran mayoría presentan dinámicas de crecimiento, principalmente de tipo 3. En la gráfica se observa un claro descenso en el número de municipios con una dinámica tipo 5 (Saldo migratorio negativo es mucho mayor que el saldo natural que también presenta valores negativos) respecto al año 2015 y un fuerte incremento, en 2020, en los municipios con dinámica demográfica tipo 3 (Solo crece gracias a su saldo migratorio). Tanto el tipo 3 como el 5 se caracterizan por tener unos saldos naturales muy bajos (tasas de nacimientos bajas y tasa de defunciones altas) que caracterizan municipios envejecidos donde la migración es la única herramienta para mantener la población.

Estructura de poblamiento

La estructura de poblamiento de los municipios de las AIS de la Red de Parques Nacionales ha sufrido ligeros cambios en el periodo de cinco años estudiados. Por un lado, sigue en líneas generales las mismas características que las expuestas por Pozo et al para la Red Natura 2000 y para el resto del territorio nacional. El 86,9% de los municipios de las áreas de influencia socioeconómica de la Red de Parques Nacionales eran municipios rurales (menos de 10.000 habitantes) en 2015 mientras que en 2020 se produjo un ligero incremento llegando al 87,5%.

La importancia numérica de estos municipios no se corresponde con su peso demográfico, pues solo representaba el 18,6% de la población que en 2020 pasa a 18,9% de las personas que vive en las AIS de los parques nacionales.





Fuente: Instituto Nacional de Estadística (INE) y elaboración propia

Si observamos la evolución del número de municipios rurales atendiendo a su tamaño, vemos que los municipios rurales pequeños (hasta 2.000 habitantes) pasan de representar el 61,9% en 2015 a representar el 62,5% en 2020, pero si esta misma comparación la hacemos con el número de habitantes que viven en municipios rurales vemos que se produce un incremento que apenas representa una variación del 0,68% sobre la población de 2015. En pueblos grandes (de 5.000 a 10.000 habitantes) también se produce un incremento de población que alcanza el 6,58% sobre la población de 2015.

Los municipios urbanos representan en las AIS de los parques nacionales un 13,1% del total, pero, aunque su porcentaje en número es bajo, engloban a la mayor parte de la población (81,4% en 2015 y 81,1% en 2020) y solo dos ciudades (Vigo y Palma de Mallorca) representan más del 47,3% en 2015 y 47,5% en 2020 del total de la población de las AIS de los parques nacionales.

Como conclusión vemos que, entre los dos años estudiados, se ha producido un incremento de población de un 3,0%, sobre todo en ciudades grandes (50.000 a 200.000 habitantes) mientras que las ciudades pequeñas (10.000 a 50.000 habitantes) llegaron a perder hasta un 9,7% de población respecto a 2015.

Una posible explicación a este comportamiento podemos encontrarlo si observamos los porcentajes de extranjeros en cada una de las categorías de municipios según su número de habitantes.

	Año 2015	Año 2020	Variación de extranjeros
< 100 Habitantes	5,70	4,82	-0,88
100-500 Habitantes	6,55	6,18	-0,37
500-1.000 Habitantes	7,98	7,35	-0,63
1.000-2.000 Habitantes	8,76	8,61	-0,15
2.000-5.000 Habitantes	10,85	10,30	-0,56
5.000-10.000 Habitantes	13,02	10,48	-2,54
10.000-25.000 Habitantes	15,97	15,30	-0,67
25.000-50.000 Habitantes	19,32	13,01	-6,32
50.000-200.000 Habitantes	12,31	18,10	5,79
>200.000 Habitantes	12,66	11,16	-1,51

Fuente: Instituto Nacional de Estadística (INE) y elaboración propia



Como observamos el descenso de extranjeros que se produce en ciudades pequeñas que casi alcanza el 7% concuerda con la bajada de población registrada, así como el aumento en el porcentaje de inmigrantes en ciudades grandes, especialmente de 50.000 a 200.000 habitantes se traduce en un aumento de población.

La estructura por edad de la población

Los porcentajes de menores de 20 años presentan su mínimo en los municipios rurales pequeños, situación que se agrava en los cinco años estudiados ya que se pasa de un 8,7% en 2015 a un 5,1% en 2020. Esta disminución se produce en todos los tipos de municipios, aunque con porcentajes de variación mucho menores.

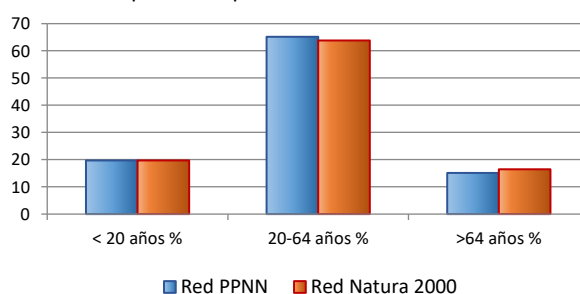
La situación inversa se produce en la población de mayores de 65 años, donde los mayores datos se alcanzan en los pueblos pequeños que llegan a incrementar sus porcentajes hasta en 11 puntos en los cinco años estudiados (31,61% en 2015 y 42,7% en 2020), para ir disminuyendo hasta el 16,6% en municipios de 5.000 a 10.000 habitantes, incrementándose otra vez en municipios mayores.

El fuerte envejecimiento es una de las señas de identidad de los municipios rurales, que como apuntan en su estudio Pozo, et al, “es el resultado de la acción combinada del éxodo rural, la caída de la natalidad y la fecundidad, el incremento de la esperanza media de vida y la presencia añadida de migraciones de retorno de personas mayores”. Curiosamente la única categoría de municipios que incrementa sus porcentajes de menores de 20 años y de habitantes entre 20 y 64 años reduciendo los mayores de 64 años son las ciudades grandes de 50.000 a 200.000 habitantes.

Tamaño de municipio	Red PPNN. Año 2015		
	< 20 años %	20-64 años %	>64 años %
<100	8,71	59,68	31,61
100-500	11,76	59,96	28,28
500-1000	13,60	59,44	26,96
1000-2000	15,71	60,63	23,66
2000-5000	17,68	61,59	20,73
5000-10000	20,73	63,58	15,69
10000-25000	19,89	63,94	16,17
25000-50000	19,93	65,79	14,28
50000-200000	18,27	60,10	21,63
>200000	18,75	63,72	17,53
Total	18,99	63,66	17,35

Tamaño de municipio	Red PPNN. Año 2020		
	< 20 años %	20-64 años %	>64 años %
<100	5,07	52,17	42,75
100-500	11,21	59,60	29,19
500-1000	13,62	58,97	27,41
1000-2000	14,78	59,72	25,50
2000-5000	16,71	61,06	22,23
5000-10000	20,19	63,17	16,64
10000-25000	19,10	64,15	16,75
25000-50000	18,59	64,61	16,80
50000-200000	19,61	63,44	16,94
>200000	18,38	62,85	18,77
Total	18,47	63,08	18,44

Estructura de población por edad. AIS de la RPPNN



Fuente: Instituto Nacional de Estadística (INE) y elaboración propia

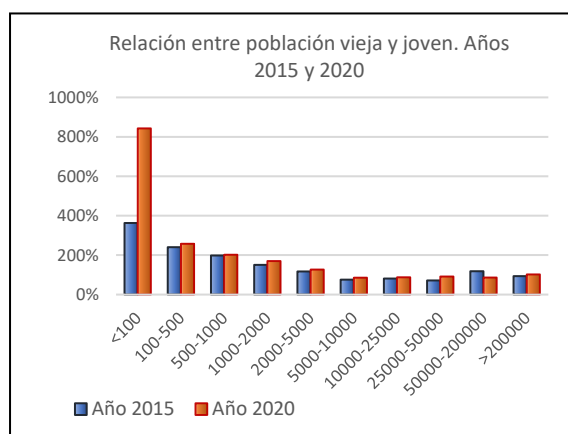


Relación entre población vieja y joven

Este dato permite determinar el carácter progresivo o regresivo de una población. Desde el punto de vista económico, se trata de los dos grupos poblacionales que requieren un mayor esfuerzo en prestaciones sociales.

Para el conjunto de los municipios de las AIS de los parques nacionales el índice en 2015 fue de 91,3 personas mayores de 65 años por cada 100 menores de 20 años que ha pasado en 2020 a ser de 99,8/100. Este dato global presenta una gran variabilidad dependiendo del tamaño del municipio que consideremos, así en municipios de menos de 100 habitantes ha pasado de tener valores en 2015 de 363% (por cada 363 ancianos, hay 100 jóvenes) a valores de 842/100 en 2020. Las ciudades grandes (50.000 a 200.000) constituyen la única categoría que disminuye este índice desde 118/100 en 2015 hasta 86/100 en 2020, lo que confirma nuevamente la vitalidad de tamaño de municipio.

Tamaño de municipio	Relación población Vieja y joven. Red PPNN	
	Año 2015	Año 2020
<100	362,96	842,86
100-500	240,34	260,37
500-1000	198,22	201,24
1000-2000	150,65	172,55
2000-5000	117,21	133,03
5000-10000	75,71	82,42
10000-25000	81,33	87,70
25000-50000	71,62	90,37
50000-200000	118,37	86,38
>200000	93,53	102,16
Total	91,36	99,84

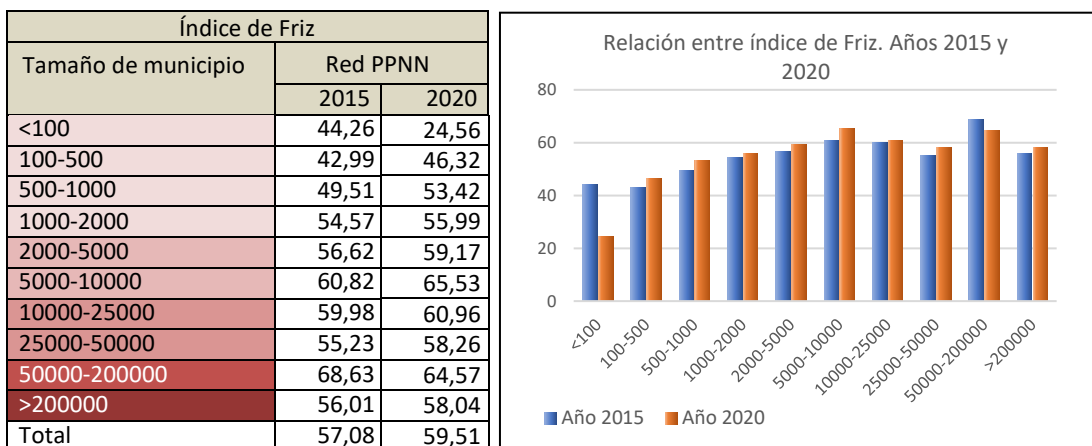


Fuente: Instituto Nacional de Estadística (INE) y elaboración propia

Índice de Friz

Para el conjunto de los municipios de las áreas de influencia socioeconómica de la Red de Parques Nacionales se obtiene un valor para el índice de Friz de 57,1% en 2015 y de 59,5% en 2020, lo que nos indica un ligero progreso positivo ya que, aun teniendo, en general, una población vieja, está más cerca del 60%, porcentaje que coloca en la clasificación de Friz como población madura. Esta evolución global positiva no se produce en absoluto en los municipios de menos de 100 habitantes donde se pasa de 44,2% en 2015 a 24,6% en 2020 lo que supone una pérdida de más de veinte puntos para este índice en solo cinco años.

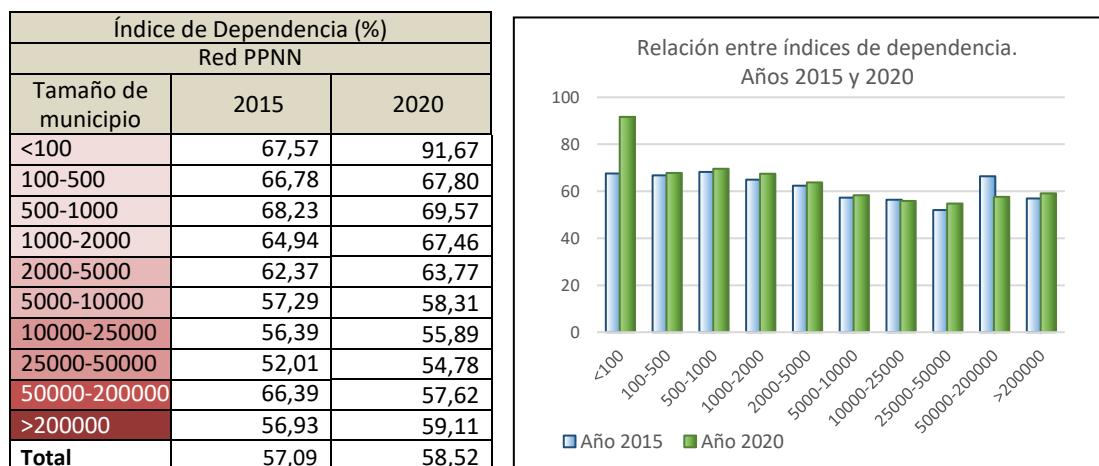




Fuente: Instituto Nacional de Estadística (INE) y elaboración propia

Índice de dependencia

Para el conjunto de la Red se observa un aumento de este indicador según disminuye el tamaño del municipio. En cuanto a la relación entre los valores de 2015 y de 2020, se observa igualmente un aumento generalizado en este índice a excepción de las ciudades grandes de 50.000 a 200.000 habitantes. Nuevamente los municipios de menos de 100 habitantes sufren un incremento en este índice muy alto, de 67,6 en 2015 a 91,7 en 2020 lo que nos indica que prácticamente hay una persona dependiente por cada persona en edad activa.



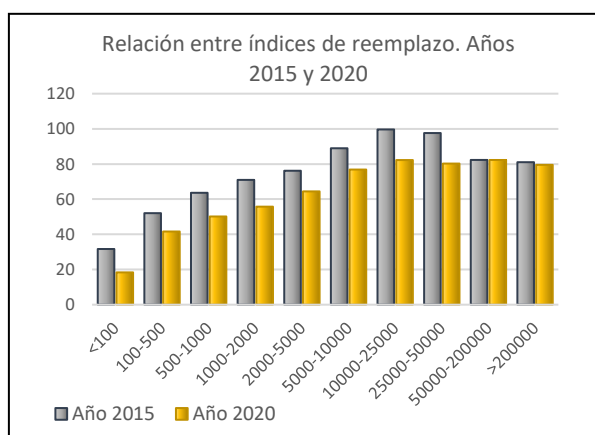
Fuente: Instituto Nacional de Estadística (INE) y elaboración propia



Reemplazo de la población activa

Para el conjunto de municipios de las AIS obteníamos en 2015 un índice de 85,6% es decir hay 85 jóvenes de 15 a 24 años por cada 100 adultos entre 55 y 64 años, y comentábamos que resulta un dato preocupante a esta escala (representaba un descenso importante con respecto a datos de 2005), pero con los datos de 2020, observamos que el Índice de Reemplazo se sitúa en 78,6%, es decir, existen 78 jóvenes de 15 a 24 años por cada 100 adultos. Nuevamente los datos con valores más bajos, los presentan los municipios de menos de 100 habitantes, donde en 2020 solamente había 18 jóvenes de 15-24 años por cada 100 adultos de 55-64 años. Las ciudades grandes de 50.000 a 200.000 habitantes son las únicas que mantienen su índice prácticamente igual al de 2015.

Índice de Reemplazo Población Activa		
Tamaño de municipio	Red PPNN	
	2015	2020
<100	31,67	18,37
100-500	52,00	41,62
500-1000	63,63	50,16
1000-2000	70,97	55,75
2000-5000	76,20	64,43
5000-10000	88,96	76,85
10000-25000	99,65	82,24
25000-50000	97,61	80,25
50000-200000	82,31	82,29
>200000	81,00	79,52
Total	85,58	78,58



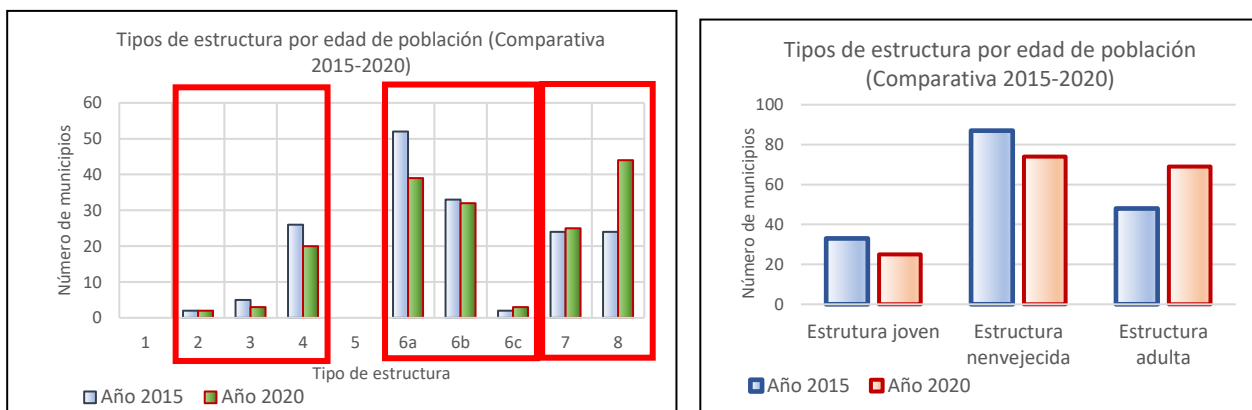
Fuente: Inst. Nacional de Estadística (INE) y elaboración propia

Como decíamos en 2015, el resultado en cuanto a este índice es preocupante para todos los municipios de las AIS ya que todos tienen valores inferiores a 100% es decir, tienen muy comprometido el reemplazo de su población ya que el número de habitantes con edades comprendidas entre 15 y 24 años es inferior a los que tienen edades entre 55 y 64 años. En 2020 esta preocupación se hace más acuciente ya que los valores resultan bastante peores.

Tipos de estructura por edad de la población

Entre los municipios de las áreas de influencia socioeconómica de la Red Parques Nacionales, existe un claro predominio de los municipios con una estructura de edad envejecida (tipos 6a y 6b) concretamente un 51,8% del total en 2015 que disminuye al 44,0% en 2020. Los municipios con estructuras más jóvenes, tipos 2,3 y 4, representaban casi un 19,6% del total de los municipios en 2015 pasando al 14,8% en 2020, mientras que aquellas estructuras donde la edad adulta (tipos 7 y 8) es la predominante, representaban el 28,6% en 2015 pasando a ser el 41,1% en 2020.





Fuente: Instituto Nacional de Estadística (INE) y elaboración propia

4. Resumen de resultados

Relacionado con la población

De los 183 municipios estudiados, el 27,9% tienen una población de entre 100 y 500 habitantes, y algo más del 46% de los municipios de las AIS tienen menos de 1.000 habitantes, ambos englobados dentro de la categoría de municipios rurales (menos de 2.000 habitantes) que en total representan el 60,1% de los municipios de las AIS. Por otro lado, entre los municipios urbanos (de 2.000 a >200.000), abundan claramente las ciudades pequeñas (entre 10.000 y 50.000 habitantes) con un porcentaje del 9,8 % del total de los municipios frente a las grandes ciudades (mayores de 200.000 habitantes) que representan un 1,1%.

En el periodo 1991-2020, de los 183 municipios que componen actualmente las AIS, solamente 96 crecieron en población, principalmente municipios considerados pueblos grandes (2.000-10.000 habitantes), y ciudades tanto pequeñas (10.000-50.000 habitantes) como grandes, el resto (87 municipios), disminuyó su población en mayor o menor medida, siendo en su mayoría pueblos pequeños (<100-2000).

En los municipios estudiados, el saldo migratorio es el principal factor de variación de la población, muy por encima del saldo natural (nacimientos-defunciones). Vemos una clara influencia del tamaño municipal en la conducta de la tasa media de crecimiento, así como su modelado a partir de la tasa de migración, resultando curvas prácticamente idénticas. La tasa de crecimiento natural no toma valores positivos en ningún grupo de municipios, alcanzándose valores muy bajos en los municipios rurales.



Estructura de las poblaciones

La caracterización de los municipios atendiendo a su dinámica demográfica nos permite establecer nueve tipologías de dinámicas, cuatro de crecimiento, otras cuatro de decrecimiento y una de estancamiento de la población. En general, en los municipios que presentan crecimiento poblacional el saldo migratorio es el principal factor a tener en cuenta. En los municipios que presentan un crecimiento real negativo, la dinámica principal es aquella en la que el saldo migratorio positivo no compensa las fuertes pérdidas de población por el crecimiento natural negativo y en menor medida aquellos municipios en los que el principal responsable de la pérdida de población es el saldo natural negativo mucho mayor que el saldo migratorio.

El análisis de la estructura por edad de una población nos aporta datos tanto sobre la historia como del futuro de esa población concreta. El fuerte envejecimiento es una de las señas de identidad de los municipios rurales, que como apuntan en su estudio Pozo, et al, “es el resultado de la acción combinada del éxodo rural, la caída de la natalidad y la fecundidad, el incremento de la esperanza media de vida y la presencia añadida de migraciones de retorno de personas mayores”.

El índice de envejecimiento para el conjunto de los municipios de las AIS de los parques nacionales es de 99,9 personas mayores de 65 años por cada 100 menores de 20 años. Este dato global presenta una gran variabilidad dependiendo del tamaño del municipio que consideremos, desde valores de 842,9% (por cada 842 ancianos, hay 100 jóvenes) en municipios de menos de 100 habitantes, hasta 85,6% en los pueblos grandes (de 5.000 a 10.000 habitantes).

Si clasificamos los municipios en función de la estructura poblacional por edades, comparando con los porcentajes (jóvenes, adultos y viejos) a nivel nacional, se pueden diferenciar ocho grandes grupos de municipios según su estructura de edades. Entre los municipios de las AIS existe un claro predominio de los municipios con una estructura de edad envejecida (tipos 6a, 6b y 6c), mientras que las estructuras más jóvenes, tipos 2,3 y 4, representan casi un 18% del total de los municipios, mientras que aquellas estructuras donde la edad adulta (tipos 7 y 8) es la predominante, representan el 38% restante. Si analizamos la estructura según el tamaño de la población, se observan diferencias notables entre el mundo urbano y el mundo rural. En los municipios rurales predomina una estructura de edad envejecida, llegando a alcanzar el 47,8% de los municipios menores de 10.000 habitantes los que tienen un tipo 6 de estructura de edad. Los municipios urbanos (poblaciones con más de 10.000 habitantes), en cambio presentan poblaciones adultas (tipo 7 y 8) y jóvenes (tipos 2, 3 y 4) principalmente, alcanzando únicamente un 23% la clasificación de poblaciones envejecidas (tipo 6a,6b y 6c).

Evolución de la población en el tiempo.

En la segunda parte del trabajo se plantea una comparativa entre los datos obtenidos en el estudio de 2015 y los datos de estos 168 municipios en 2020. El primer dato que observamos es que la población total aumenta en 44.664 habitantes, así como el número de municipios



con menos de 1.000 habitantes disminuyendo ligeramente el número de municipios de las demás categorías a excepción de los municipios de 5.000a 10.000 habitantes.

Entre los dos años estudiados, se ha producido un incremento de población de un 3,0%, sobre todo en ciudades grandes (50.000 a 200.000 habitantes) en detrimento de las ciudades pequeñas (10.000 a 50.000 habitantes) que llegaron a perder hasta un 9,7% de población respecto a 2015.

El fuerte envejecimiento es una de las señas de identidad de los municipios rurales. La única categoría de municipios que incrementa sus porcentajes de menores de 20 años y de habitantes entre 20 y 64 años, reduciendo los mayores de 64 años, son las ciudades grandes de 50.000 a 200.000 habitantes.

