

# Seguimiento de datos socioeconómicos en las áreas de influencia socioeconómica de la Red de Parques Nacionales

*Informe de resultados para el año 2017*

## 1. INTRODUCCIÓN

Esta iniciativa analiza, por cuarto año consecutivo, las tendencias de la situación económica y social en los municipios de las áreas de influencia socioeconómica<sup>1</sup> (AIS) de los parques nacionales. Para el seguimiento socioeconómico de estas AIS se han utilizado principalmente datos del INE (Instituto Nacional de Estadística) desagregados por municipios. Del Padrón Municipal se extraen los datos de población, los de nacimientos y defunciones y la estructura por edad en grupos quinquenales. Los datos de número de parados y número de contratos se han obtenido del SEPE (Servicio Público de Empleo Estatal) también desagregados por municipios.

Se obtiene así, mediante los distintos indicadores sociodemográficos y económicos, una completa visión de la situación real y de la evolución a lo largo del tiempo de los municipios de las áreas de influencia socioeconómica de los parques nacionales, aplicable a la propia gestión de estos.

A continuación se muestran, de forma abreviada, los resultados obtenidos para el año 2017, incluyendo los datos más significativos de las tendencias para distintos periodos en función de los diferentes índices.

Para más información y consulta de informes relativos a esta iniciativa de seguimiento, se puede visitar la página Web del Plan de Seguimiento y Evaluación de la Red de Parques Nacionales.

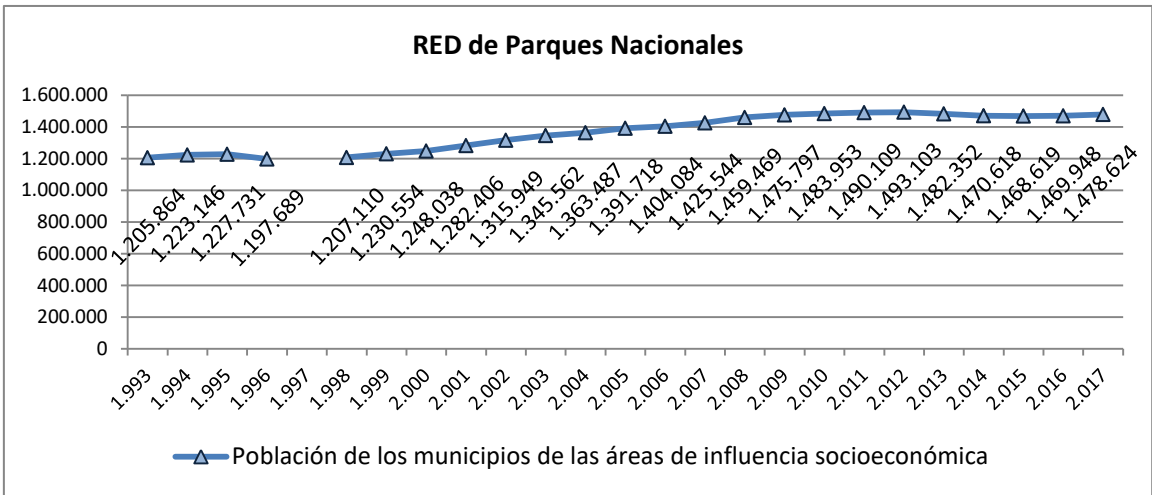
<http://www.magrama.gob.es/es/red-parques-nacionales/plan-seguimiento-evaluacion/>  
<http://www.mapama.gob.es/es/red-parques-nacionales/plan-seguimiento-evaluacion/seguimiento-sociologico/socioeconomicos.aspx>

<sup>1</sup>El área de influencia socioeconómica de un parque nacional es el territorio constituido por los términos municipales que aportan terreno al mismo. Así como, excepcionalmente, siempre que haya causas objetivas que lo definan, por otros directamente relacionados, cuando así se considere en las leyes declarativas, en los que las administraciones públicas llevarán a cabo políticas activas para su desarrollo.

## 2. RESULTADOS EN LA RED DE PARQUES NACIONALES

### 2.1. Evolución de la población

En conjunto, la población de los municipios de las áreas de influencia socioeconómica de la Red de Parques Nacionales supera los 1,4 millones de habitantes. Después de un crecimiento leve pero sostenido prácticamente a lo largo de veinte años, la población de estos municipios sufrió una ligera disminución entre los años 2013 a 2015, en la que se perdió un 1,6% de la población. Sin embargo, desde 2016 se viene registrando un ligero crecimiento que, concretamente a nivel de conjunto de las AIS de la Red de Parques Nacionales, se tradujo en un incremento de 10.005 habitantes (0,68%) lo que puede parecer un cambio en la tendencia de estos últimos años.



**Fig. 01:** Evolución de la población en las áreas de influencia socioeconómica de la Red de Parques Nacionales en el periodo 1993/2017 (Fuente: INE).



**Fig. 02:** Pueblo de Fanlo. Parque Nacional de Ordesa y Monte Perdido

	1993	1994	1995	1996	1998	1999	2000	2001	2002	2003	2004	2005
Aigüestortes i Estany de Sant Maurici	9.668	9.998	10.202	10.341	10.707	10.965	11.205	11.405	11.666	12.021	12.664	13.230
Archipiélago de Cabrera	318.873	322.008	323.138	304.250	319.181	326.993	333.925	346.720	358.462	367.277	368.974	375.773
Cabañeros	6.584	6.571	6.523	6.387	6.246	6.186	6.153	6.137	6.108	6.089	6.102	6.105
Caldera de Taburiente	46.831	47.144	47.228	46.672	44.339	47.860	47.686	48.132	48.564	48.717	47.986	48.680
Doñana	40.343	40.839	35.012	33.783	34.522	34.900	35.206	35.407	35.964	36.450	37.519	38.385
Garajonay	16.537	16.812	17.028	17.008	16.790	17.153	18.300	18.990	19.098	19.580	21.220	21.746
Islas Atlánticas de Galicia	357.348	361.687	364.350	359.320	355.731	356.547	358.362	360.087	361.043	365.966	366.218	369.091
Monfragüe	14.039	14.112	14.142	13.703	13.312	13.472	13.090	13.164	13.119	12.805	12.852	12.869
Ordesa y Monte Perdido	1.889	1.883	1.939	1.957	1.900	1.914	1.969	1.985	1.990	1.974	1.957	2.018
Picos de Europa	16.147	16.126	16.074	15.445	15.150	15.220	15.247	15.146	15.116	15.060	15.234	15.200
Sierra de Guadarrama	101.497	104.372	106.728	107.512	109.645	112.362	114.913	116.596	121.401	126.086	130.221	134.859
Sierra Nevada	62.430	63.507	64.395	63.693	62.999	63.460	62.753	62.805	63.163	63.785	65.500	66.714
Tablas de Daimiel	29.888	30.119	29.906	29.461	29.567	29.744	29.758	29.809	29.843	30.289	30.450	30.798
Teide	177.156	181.057	184.078	181.039	179.256	185.450	198.923	204.995	218.128	226.605	233.337	242.151
Timanfaya	6.634	6.911	6.988	7.118	7.765	8.328	9.548	11.028	12.284	12.858	13.253	14.099
<b>RED PPNN</b>	<b>1.205.864</b>	<b>1.223.146</b>	<b>1.227.731</b>	<b>1.197.689</b>	<b>1.207.110</b>	<b>1.230.554</b>	<b>1.248.038</b>	<b>1.282.406</b>	<b>1.315.949</b>	<b>1.345.562</b>	<b>1.363.487</b>	<b>1.391.718</b>
España	39.790.092	40.225.635	40.459.278	40.578.995	39.852.360	40.201.658	40.499.291	41.116.342	41.837.894	42.717.064	43.197.684	44.108.530

	2006	2007	2008	2009	2010	2011	2012	2013	2014	2015	2016	2017
Aigüestortes i Estany de Sant Maurici	13.668	13.856	14.390	14.583	14.423	14.328	14.043	13.953	13.765	13.629	13.550	13.587
Archipiélago de Cabrera	375.048	383.107	396.570	401.270	404.681	405.318	407.648	398.162	399.093	400.578	402.949	411.352
Cabañeros	6.047	6.127	6.096	6.060	6.067	5.996	5.894	5.652	5.505	5.393	5.299	5.196
Caldera de Taburiente	48.765	48.383	48.432	48.623	48.567	48.220	47.386	47.095	46.158	45.393	44.907	44.712
Doñana	39.384	40.243	41.213	41.879	42.468	42.891	43.051	43.332	43.490	43.699	43.581	43.570
Garajonay	21.952	22.259	22.622	22.769	22.776	23.076	22.350	21.153	20.721	20.783	20.940	20.976
Islas Atlánticas de Galicia	369.364	371.136	372.837	374.757	374.922	375.191	375.127	374.406	372.626	371.203	369.538	369.769
Monfragüe	12.924	12.986	13.051	13.150	13.269	13.288	13.254	13.122	13.025	13.056	12.913	12.724
Ordesa y Monte Perdido	2.015	2.064	2.119	2.058	2.026	2.002	1.979	1.911	1.907	1.894	1.883	1.867
Picos de Europa	15.190	15.133	15.324	15.246	15.172	15.207	15.038	14.983	15.330	15.085	14.723	14.651
Sierra de Guadarrama	137.399	140.832	145.641	147.523	148.340	148.997	149.254	148.903	147.304	146.650	145.989	146.112
Sierra Nevada	67.896	69.114	70.167	70.674	71.526	72.061	71.584	70.641	70.038	69.921	69.651	69.271
Tablas de Daimiel	31.297	31.744	32.643	32.779	32.879	32.932	32.993	32.910	32.491	32.178	31.577	31.208
Teide	247.995	252.078	259.671	264.648	266.940	270.003	272.655	274.775	268.289	267.518	270.580	271.344
Timanfaya	15.140	16.482	18.693	19.778	19.897	20.599	20.847	21.354	20.876	21.639	21.868	22.285
<b>RED PPNN</b>	<b>1.404.084</b>	<b>1.425.544</b>	<b>1.459.469</b>	<b>1.475.797</b>	<b>1.483.953</b>	<b>1.490.109</b>	<b>1.493.103</b>	<b>1.482.352</b>	<b>1.470.618</b>	<b>1.468.619</b>	<b>1.469.948</b>	<b>1.478.624</b>
España	44.708.964	45.200.737	46.157.822	46.745.807	47.021.031	47.190.493	47.265.321	47.129.783	46.771.341	46.624.382	46.557.008	46.572.132

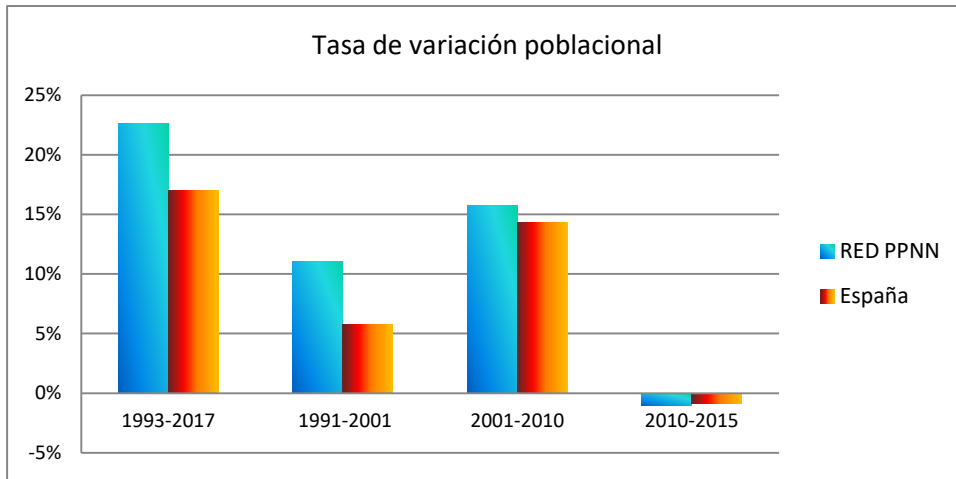
**Tabla 01:** Evolución de la población de las áreas de influencia socioeconómica de la Red de Parques Nacionales en el periodo 1993/2017. Datos no disponibles para el año 1997. Fuente INE.

## 2.2. Tasas de variación poblacional

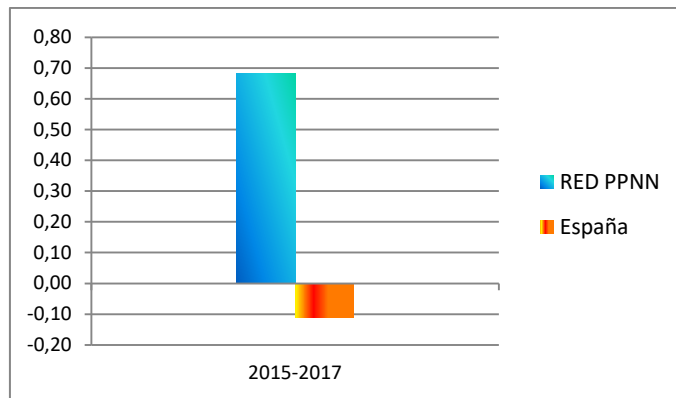
La tasa de variación poblacional muestra la diferencia de población entre dos años concretos, expresado en porcentaje. La variación de esta tasa en el periodo 1993-2017 fue de 22,6% en el conjunto de los municipios de las AIS de la Red de Parques Nacionales, que crecieron, aproximadamente, 5,5 puntos más que la tasa a nivel nacional, que alcanzó un valor de 17,0 %. Este crecimiento poblacional se produjo principalmente en el periodo 2001-2010, año a partir del cual comienza a producirse una ligera disminución en el número de habitantes tanto de los municipios de las AIS como en el cómputo nacional.

	Tasa variación poblacional (%)				
	1993-2017	1991-2001	2001-2010	2010-2015	2015-2017
Aigüestortes i Estany de Sant Maurici	40,54	25,22	26,46	-5,51	-0,31
Archipiélago de Cabrera	29,00	16,84	16,72	-1,01	1,42
Cabañeros	-21,08	-7,64	-1,14	-11,11	-3,65
Caldera de Taburiente	-4,52	4,77	0,90	-6,54	-1,50
Doñana	8,00	-9,63	19,94	2,90	-0,30
Garajonay	26,84	18,96	19,94	-8,75	0,93
Islas Atlánticas de Galicia	3,48	4,05	4,12	-0,99	-0,39
Monfragüe	-9,37	-5,98	0,80	-1,61	-2,54
Ordesa y Monte Perdido	-1,16	7,53	2,07	-6,52	-1,43
Picos de Europa	-9,26	-6,31	0,17	-0,57	-2,88
Sierra de Guadarrama	43,96	18,98	27,23	-1,14	-0,37
Sierra Nevada	10,96	4,00	13,89	-2,24	-0,93
Tablas de Daimiel	4,42	2,19	10,30	-2,13	-3,01
Teide	53,17	21,08	30,22	0,22	1,43
Timanfaya	235,92	78,10	80,42	8,76	2,99
<b>RED PPNN</b>	<b>22,62</b>	<b>11,06</b>	<b>15,72</b>	<b>-1,03</b>	<b>0,68</b>
España	17,04	5,78	14,36	-0,84	-0,11

**Tabla 02:** Tasas de variación poblacional en las AIS de la Red de Parques Nacionales en el periodo 1993/2017. Fuente: INE y elaboración propia.



**Fig. 03:** Tasas de variación poblacional en las áreas de influencia socioeconómica de la Red de Parques Nacionales.



**Fig. 04:** Tasa de variación poblacional de 2015 a 2017 en las áreas de influencia socioeconómica de la Red de Parques Nacionales y a nivel nacional.

En el periodo 1993-2017, los municipios de las AIS diez parques nacionales registraron tasas de variación poblacional positivas, es decir, aumentaron su población en mayor o menor grado. Especialmente llamativo resulta el caso del Parque Nacional de Timanfaya cuyos municipios del área de influencia socioeconómica aumentaron su población en más de un 230% en este mismo periodo. Los cinco parques nacionales restantes registraron tasas negativas para este indicador, siendo los municipios del área de influencia socioeconómica del Parque Nacional de Cabañeros, los que mayor porcentaje de población perdieron en este periodo (-21,0%).

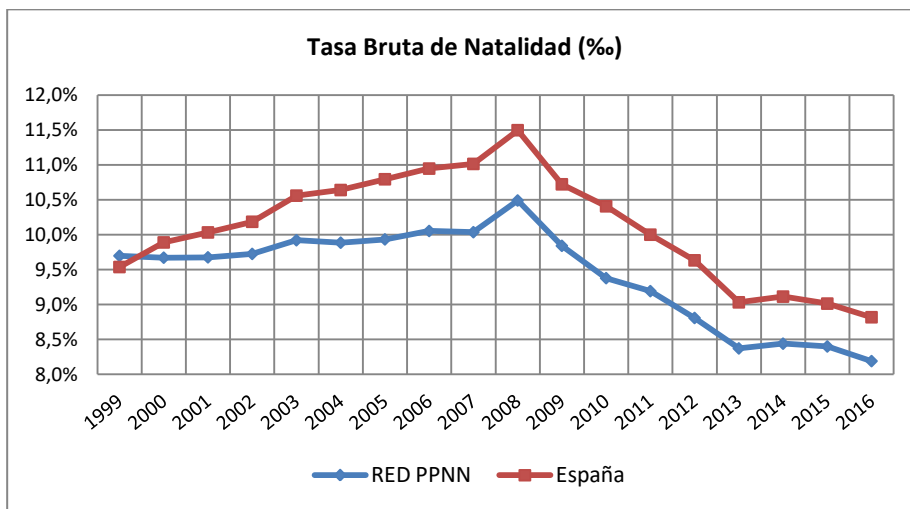
### 2.3. Tasa Bruta de Natalidad (‰)

**Tasa de natalidad:** Número de nacidos vivos por cada 1.000 habitantes. (Nacidos vivos/Total población) \*1.000. En el momento de redactar este informe, los datos de nacimientos correspondientes al año 2017, desagregados por municipios, aún no habían sido publicados por el INE por lo que únicamente se pueden mostrar los datos hasta 2016.

### Tasa de Natalidad

	2000	2001	2002	2003	2004	2005	2006	2007	2008	2009	2010	2011	2012	2013	2014	2015	2016
Aigüestortes i Estany de Sant Maurici	7,98	7,83	8,30	7,63	8,07	9,90	7,11	8,00	7,75	7,90	7,85	8,63	8,76	9,10	8,06	8,80	8,12
Archipiélago de Cabrera	11,23	11,12	11,37	11,41	11,57	10,98	11,70	11,57	12,07	11,14	10,87	10,21	9,71	9,62	9,69	9,66	9,24
Cabañeros	6,99	5,54	5,08	6,08	6,23	6,39	4,47	4,90	6,40	5,94	7,09	4,67	5,26	2,83	3,09	5,38	4,15
Caldera de Taburiente	8,24	8,46	7,85	7,16	8,02	7,35	7,48	7,36	7,31	7,45	5,81	6,51	7,03	5,37	5,31	6,04	5,81
Doñana	10,65	9,80	10,76	11,14	10,31	11,98	12,80	12,57	13,56	12,39	12,01	11,63	11,10	11,26	10,49	10,50	10,74
Garajonay	10,93	8,06	8,90	7,71	8,01	7,82	7,56	6,33	7,21	6,68	5,36	5,16	5,37	5,01	5,79	5,44	6,11
Islas Atlánticas de	8,37	8,76	8,85	9,04	9,09	9,05	8,67	9,21	9,52	9,24	8,95	8,83	7,93	8,03	7,97	7,69	7,36
Monfragüe	7,79	8,96	7,24	7,26	7,70	7,30	7,66	7,70	7,66	7,45	7,16	8,50	6,41	7,01	4,84	6,05	5,19
Ordesa y Monte	6,60	9,57	4,52	4,05	9,71	7,43	5,96	5,33	5,19	8,26	3,95	7,49	3,03	4,71	9,44	7,92	6,90
Picos de Europa	5,90	6,40	5,69	6,44	5,38	6,38	6,06	6,08	6,92	6,23	4,88	6,44	6,95	5,27	6,00	5,17	5,77
Sierra de Guadarrama	10,57	10,68	10,79	11,24	11,66	11,11	11,52	11,25	11,39	10,95	9,96	10,39	9,27	8,36	8,78	8,17	8,14
Sierra Nevada	9,94	10,16	9,50	9,83	9,44	10,04	10,37	9,84	10,36	9,71	7,90	8,26	8,30	7,33	7,50	7,78	8,10
Tablas de Daimiel	9,24	8,12	8,41	9,44	8,97	10,49	10,32	8,57	10,81	10,01	10,01	9,53	10,03	8,17	9,05	7,40	8,14
Teide	11,06	10,40	10,06	10,05	10,01	10,00	10,15	10,37	10,32	9,11	8,80	8,52	8,33	7,38	8,00	8,35	8,12
Timanfaya	11,21	12,42	11,32	8,63	5,43	10,78	12,55	12,38	12,36	10,26	11,06	9,61	10,15	8,90	9,20	10,95	10,24
RED PPNN	9,94	9,93	9,95	10,05	10,09	10,02	10,21	10,28	10,61	9,90	9,42	9,21	8,74	8,31	8,44	8,40	8,19
España	9,89	10,03	10,19	10,56	10,64	10,80	10,95	11,02	11,50	10,72	10,41	10,00	9,63	9,03	9,11	9,01	8,82

**Tabla 03:** Tasa Bruta de Natalidad en la Red de Parques Nacionales. Fuente: Elaboración propia a partir de datos del INE.



**Fig. 05:** Tasa Bruta de Natalidad en las áreas de influencia socioeconómica de la Red de Parques Nacionales y a nivel nacional.



## 2.4. Tasa Bruta de Mortalidad (‰)

**Tasa de mortalidad:** Número de fallecidos por cada 1.000 habitantes. (Fallecidos/Total población)\*1.000. En el momento de redactar este informe, los datos de fallecidos correspondientes al año 2017, desagregados por municipios, aún no habían sido publicados por el INE por lo que mostramos únicamente los publicados hasta 2016.



**Fig. 06:** Monachil. Parque Nacional de Sierra Nevada

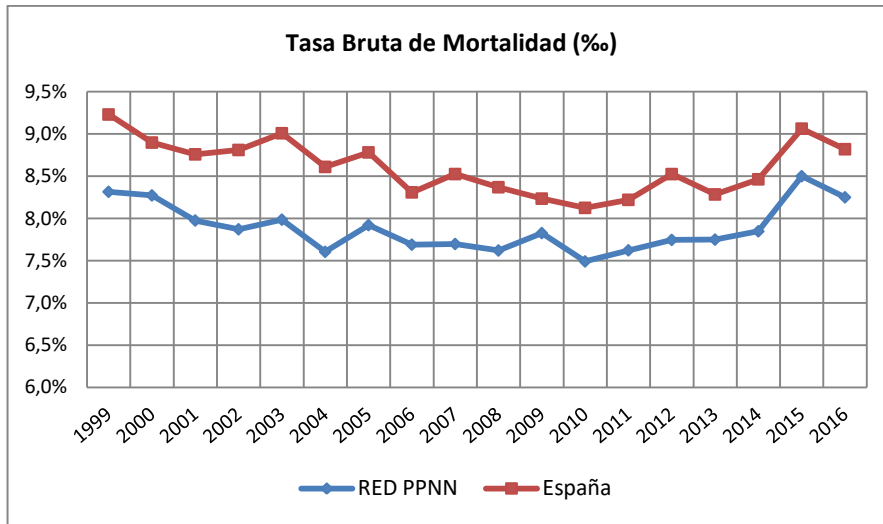
	Tasa de Mortalidad																
	2000	2001	2002	2003	2004	2005	2006	2007	2008	2009	2010	2011	2012	2013	2014	2015	2016
Aigüestortes i Estany de Sant Maurici	8,51	10,78	10,60	8,14	6,28	9,64	5,66	7,40	6,85	10,27	8,66	7,30	7,69	6,38	7,48	8,52	6,86
Archipiélago de Cabrera	8,74	8,41	7,98	7,85	7,34	7,94	7,76	7,57	7,36	7,90	7,34	7,20	7,43	7,26	7,36	7,98	7,47
Cabañeros	12,51	15,81	15,23	15,77	13,27	14,41	11,25	13,87	14,11	13,70	14,67	12,68	14,59	16,28	11,63	18,54	16,61
Caldera de Taburiente	8,9	8,4	8,5	8,7	9,3	8,03	9,9	9,1	8,9	9,0	8,3	9,5	9,1	9,5	9,55	9,76	9,13
Doñana	7,64	7,43	8,43	8,86	8,21	7,84	7,69	7,78	7,64	7,59	7,06	7,18	6,95	7,22	7,22	7,48	7,16
Garajonay	8,09	7,16	7,70	7,81	8,01	8,23	7,84	7,10	7,69	7,86	7,64	7,54	7,74	6,90	8,40	9,48	9,36
Islas Atlánticas de Galicia	8,30	8,00	8,28	8,42	8,06	8,24	8,37	8,56	8,47	8,69	8,35	8,36	8,13	8,73	8,38	9,16	9,28
Monfragüe	12,83	12,38	12,58	13,20	12,37	11,97	9,83	13,48	10,96	11,18	13,34	11,29	12,15	10,90	11,82	11,80	14,02
Ordesa y Monte Perdido	9,65	10,08	12,56	12,66	8,69	13,38	11,41	8,24	7,55	7,77	12,34	8,49	8,08	9,94	12,59	11,62	11,15
Picos de Europa	16,27	16,18	13,76	14,34	14,97	14,80	15,08	12,95	13,64	16,20	15,03	15,29	14,47	14,60	15,00	17,90	15,28
Sierra de Guadarrama	8,73	8,71	8,13	8,47	8,09	7,82	7,61	7,51	7,45	7,52	6,74	7,73	7,48	7,21	8,04	8,65	8,27
Sierra Nevada	9,40	9,82	10,89	9,69	9,82	10,04	8,51	9,25	9,63	8,72	9,84	8,80	9,33	9,23	9,48	10,05	10,35





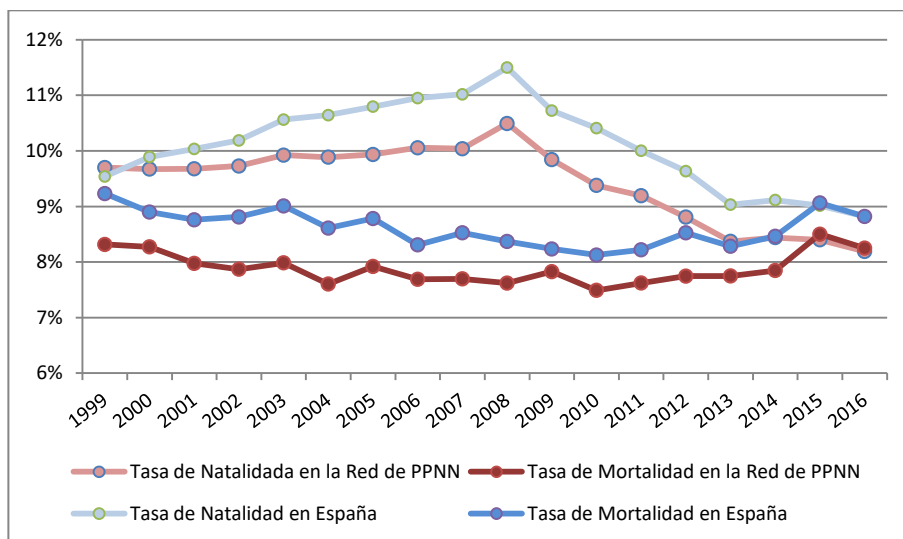
Tablas de Daimiel	10,35	10,63	9,15	9,81	9,39	9,22	10,32	9,83	10,72	9,27	9,06	8,56	10,46	10,03	9,85	10,78	10,55
Teide	6,87	6,22	5,88	6,17	6,09	6,36	5,84	6,35	5,93	5,85	5,59	6,24	6,13	5,78	6,48	6,93	6,69
Timanfaya	6,49	3,54	4,72	3,81	2,87	5,04	4,95	4,55	3,21	3,34	3,37	2,77	3,07	3,70	3,40	4,25	4,34
RED PPNN	8,27	7,98	7,87	7,99	7,60	7,92	7,69	7,70	7,62	7,83	7,49	7,62	7,75	7,75	7,85	8,50	8,25
España	8,90	8,76	8,81	9,01	8,61	8,78	8,31	8,53	8,37	8,23	8,13	8,22	8,53	8,28	8,46	9,06	8,82

**Tabla 04:** Tasa Bruta de Mortalidad en las áreas de influencia socioeconómica de la Red de Parques Nacionales. Fuente: Elaboración propia a partir de datos del INE.



**Fig. 07:** Tasa Bruta de Mortalidad en las áreas de influencia de la Red de Parques Nacionales y a nivel nacional.

En el año 2016 se produce por segunda vez en toda la serie de datos desde 1991, tanto a nivel nacional, como en los municipios de las áreas de influencia socioeconómica de la Red de Parques Nacionales, la circunstancia de que el valor de la Tasa Bruta de Mortalidad es mayor que el de la Tasa Bruta de Natalidad, es decir, se producen más fallecimientos que nacimientos por lo que el crecimiento natural de la población toma valores negativos.



**Fig. 08:** Comparativa de Tasas Brutas de Natalidad y Mortalidad en las áreas de influencia socioeconómica de la Red de Parques Nacionales y a nivel nacional.

## 2.5. Índices de Población

Constituyen una serie de indicadores que resumen la evolución histórica del comportamiento de los fenómenos demográficos básicos en una población determinada:

- **Edad media poblacional.**- Es la media aritmética del conjunto de edades de los habitantes de cada municipio.
- **Índice de infancia.**- Número de niños (0 a 14 años) por cada 100 habitantes. (Población de 0 a 14 años/Total población)\*100.
- **Índice de juventud.**- Número de jóvenes (15 a 29 años) por cada 100 habitantes. (Población de 15 a 29 años/Total población)\* 100.
- **Índice de vejez.**- Mayores (65 y más años) por cada 100 habitantes. (Población de 65 y más años/Total población)\*100.
- **Índice de Friz.**- Se calcula dividiendo la población menor de 20 años entre la población entre 30 y 50 años, expresado en porcentaje. Si el índice no llega al 60% se define a la población como vieja, si se sitúa entre el 60 y el 160% como una población madura y joven si supera ese valor.
- **Índice de dependencia.**- Se calcula sumando la población mayor de 65 años a la de menores de 20 años y el resultado se divide por la población comprendida entre los 20 y los 65 años, expresado en porcentaje.
- **Índice de reemplazo.** Se calcula dividiendo el tramo de la población joven anterior a entrar en el mercado laboral (población 15 a 24 años) y el tramo de la población próxima a la jubilación (población 55 a 64 años). (Población 15-64/Población 55-64)\*100.

	Edad media						Índice de Infancia					
	2012	2013	2014	2015	2016	2017	2012	2013	2014	2015	2016	2017
Aigüestortes i Estany de Sant Maurici	40,36	40,56	41,30	41,65	42,00	42,30	13,59	13,72	13,79	13,74	13,57	13,51
Archipiélago de Cabrera	39,39	39,65	39,19	40,04	40,22	40,43	14,88	15,09	15,20	15,16	15,12	15,01
Cabañeros	49,23	49,74	50,16	50,78	50,88	51,01	9,31	9,31	9,08	8,53	8,61	8,41
Caldera de Taburiente	43,45	43,76	44,03	44,39	44,71	45,07	12,43	12,34	12,18	11,95	11,78	11,45
Doñana	37,71	37,92	38,13	38,40	38,76	39,11	16,56	16,51	16,71	16,72	16,66	16,55
Garajonay	43,80	44,10	44,42	44,80	45,05	45,33	11,77	11,75	11,67	11,49	11,19	11,00
Islas Atlánticas de Galicia	42,54	42,88	43,20	43,58	43,95	44,23	13,26	13,34	13,36	13,30	13,25	13,22
Monfragüe	44,73	45,08	45,26	45,51	45,83	46,06	12,58	12,38	12,33	12,23	12,10	11,77
Ordesa y Monte Perdido	48,32	48,44	48,78	48,88	48,77	48,72	8,54	9,26	8,86	8,24	8,18	7,93
Picos de Europa	48,16	48,29	48,44	48,70	48,89	48,90	9,69	9,82	10,00	9,81	9,71	9,86
Sierra de Guadarrama	40,38	40,71	41,11	41,49	41,84	42,18	16,07	16,07	16,02	15,93	15,79	15,60
Sierra Nevada	41,68	42,00	42,30	42,61	42,78	43,07	14,07	14,11	13,94	13,69	13,68	13,50
Tablas de Daimiel	41,00	41,25	41,65	41,91	42,28	42,57	14,66	14,47	14,27	14,39	14,29	14,26
Teide	39,86	40,20	39,97	40,19	40,48	40,64	14,62	14,51	14,74	14,60	14,45	14,31
Timanfaya	37,20	37,54	37,18	37,51	37,43	37,60	15,65	15,60	16,01	15,65	16,02	16,00
RED PPNN	<b>40,72</b>	<b>40,71</b>	<b>41,13</b>	<b>41,59</b>	<b>41,85</b>	<b>42,08</b>	<b>14,32</b>	<b>14,36</b>	<b>14,44</b>	<b>14,35</b>	<b>14,27</b>	<b>14,18</b>
España	41,08	41,35	41,60	41,88	42,13	42,36	14,94	15,01	15,07	15,06	15,02	15,00



	Índice de Juventud						Índice de Vejez					
	2012	2013	2014	2015	2016	2017	2012	2013	2014	2015	2016	2017
Aigüestortes i Estany de Sant Maurici	16,58	15,92	15,21	14,91	14,61	14,44	14,44	14,53	14,94	15,36	15,62	15,97
Archipiélago de Cabrera	18,32	17,69	17,37	17,14	17,02	16,96	14,19	14,59	14,23	15,24	15,41	15,65
Cabañeros	15,07	14,30	14,01	13,48	13,15	13,09	31,56	31,86	32,55	33,15	32,76	32,72
Caldera de Taburiente	16,47	15,97	15,67	15,45	15,26	15,22	20,61	20,83	21,10	21,32	21,74	22,09
Doñana	19,65	19,29	18,81	18,35	17,95	17,65	12,70	12,86	13,21	13,45	13,71	14,01
Garajonay	15,16	15,17	15,10	14,85	15,04	14,93	19,71	20,46	20,84	21,28	21,49	21,72
Islas Atlánticas de Galicia	15,65	15,03	14,54	14,20	13,97	13,82	18,81	19,22	19,80	20,42	20,97	21,35
Monfragüe	16,93	16,39	16,08	15,71	15,44	15,52	24,38	24,53	24,45	24,33	24,56	24,47
Ordesa y Monte Perdido	12,48	11,20	11,85	12,62	12,96	13,44	25,62	25,69	26,32	26,14	26,18	25,92
Picos de Europa	12,89	12,63	12,30	12,26	12,04	11,92	27,34	27,45	27,61	27,76	27,83	27,73
Sierra de Guadarrama	16,46	15,97	15,65	15,46	15,32	15,24	16,03	16,30	16,78	17,27	17,62	17,93
Sierra Nevada	17,63	17,08	16,96	16,78	16,65	16,51	18,36	18,63	18,84	19,04	19,02	19,16
Tablas de Daimiel	20,03	19,57	19,06	18,46	18,11	17,71	14,66	14,47	14,27	14,39	14,29	19,55
Teide	17,46	16,92	17,09	17,04	16,92	16,93	14,62	14,51	14,74	14,60	14,45	14,93
Timanfaya	18,54	17,92	18,04	18,25	18,38	18,42	15,65	15,60	16,01	15,65	16,02	9,97
RED PPNN	<b>17,15</b>	<b>16,56</b>	<b>16,31</b>	<b>16,09</b>	<b>15,93</b>	<b>15,86</b>	<b>14,32</b>	<b>14,36</b>	<b>14,44</b>	<b>14,35</b>	<b>14,27</b>	<b>17,83</b>
España	16,68	16,15	15,76	15,45	15,29	15,19	14,94	15,01	15,07	15,06	15,02	18,82

	Índice de Friz						Índice de Dependencia					
	2012	2013	2014	2015	2016	2017	2012	2013	2014	2015	2016	2017
Aigüestortes i Estany de Sant Maurici	49,02	49,14	50,23	50,18	51,10	52,48	47,40	47,53	48,93	49,28	50,19	51,10
Archipiélago de Cabrera	55,48	56,29	57,06	57,50	58,08	58,49	51,08	52,36	52,37	54,08	54,53	54,99
Cabañeros	52,19	52,25	53,40	51,38	52,45	51,74	81,32	81,27	83,56	83,75	82,72	81,93
Caldera de Taburiente	55,87	55,42	54,53	54,53	54,96	54,73	61,38	61,35	61,25	61,26	61,91	62,01
Doñana	62,59	62,66	63,42	63,58	64,12	64,69	53,06	53,41	54,48	54,91	55,41	55,91
Garajonay	49,02	50,05	50,96	50,79	51,80	52,04	56,17	57,93	58,73	59,13	59,49	59,49
Islas Atlánticas de Galicia	53,75	53,77	53,91	54,37	55,30	56,20	57,41	58,24	59,53	60,98	62,45	63,51
Monfragüe	61,57	60,49	60,66	60,85	61,39	62,06	71,84	71,13	70,46	69,67	69,84	69,31
Ordesa y Monte Perdido	40,70	41,73	42,46	41,28	42,13	43,85	61,29	61,54	62,44	60,64	61,63	61,65
Picos de Europa	44,89	46,07	47,19	47,95	48,61	50,27	67,9	68,58	69,32	69,53	69,68	70,00
Sierra de Guadarrama	62,91	63,52	64,63	66,21	67,63	68,92	59,00	59,51	60,39	61,55	62,42	62,93
Sierra Nevada	61,02	61,19	61,40	61,56	62,24	62,97	60,71	61,07	61,01	61,06	60,78	60,84
Tablas de Daimiel	67,87	66,50	65,65	66,32	67,47	67,80	64,76	63,63	63,25	63,49	63,65	63,75
Teide	54,71	53,80	54,78	55,30	56,01	56,53	52,40	52,27	51,74	51,94	52,41	52,30
Timanfaya	50,70	50,62	51,51	50,90	52,19	54,28	43,63	44,54	44,21	43,30	43,10	43,99
RED PPNN	<b>56,04</b>	<b>56,15</b>	<b>56,73</b>	<b>57,22</b>	<b>58,01</b>	<b>58,68</b>	<b>55,14</b>	<b>55,77</b>	<b>56,13</b>	<b>57,09</b>	<b>57,75</b>	<b>58,18</b>
España	59,59	59,88	60,55	61,46	62,41	63,39	58,86	59,56	60,55	61,55	62,08	62,68



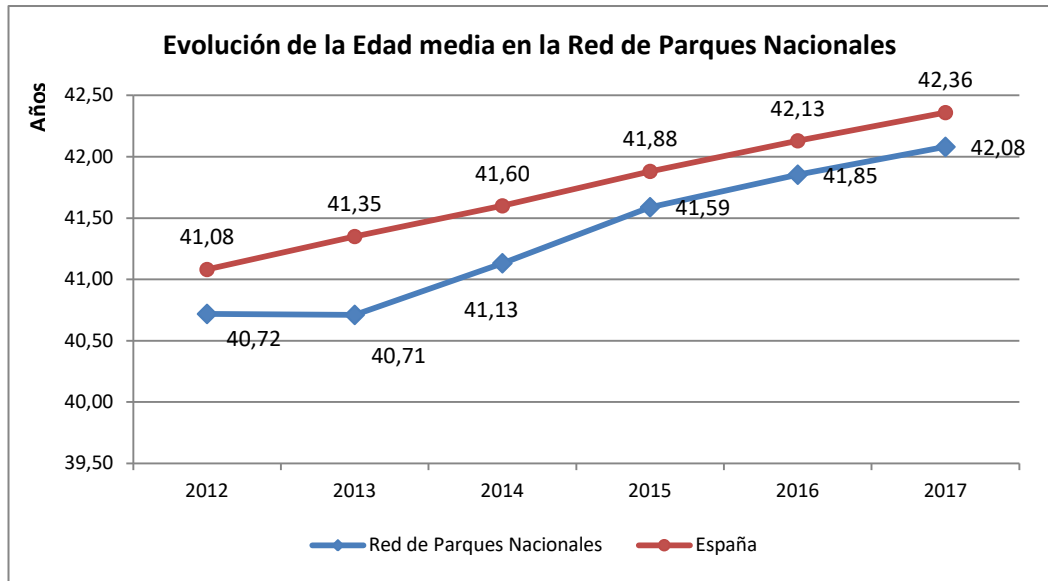
	Índice de Reemplazo					
	2012	2013	2014	2015	2016	2017
Aigüestortes i Estany de Sant Maurici	80,97	75,23	71,65	69,20	65,57	63,24
Archipiélago de Cabrera	98,16	95,02	94,47	93,33	91,58	90,53
Cabañeros	79,41	70,26	67,63	62,61	58,79	56,15
Caldera de Taburiente	85,10	82,32	80,59	76,52	74,89	73,26
Doñana	125,66	121,74	119,58	113,89	106,79	101,48
Garajonay	76,64	76,65	75,78	72,54	72,87	70,28
Islas Atlánticas de Galicia	76,98	73,22	71,27	69,47	68,11	66,93
Monfragüe	103,08	95,86	88,30	80,76	76,51	71,59
Ordesa y Monte Perdido	51,04	44,48	49,63	47,20	48,62	53,85
Picos de Europa	60,85	57,92	54,55	53,16	49,89	48,65
Sierra de Guadarrama	98,98	93,48	89,42	85,4	81,95	78,91
Sierra Nevada	105,11	99,39	95,28	90,25	85,38	81,07
Tablas de Daimiel	137,02	128,38	119,95	110,60	102,04	93,46
Teide	99,50	95,70	97,42	96,24	93,25	91,48
Timanfaya	109,16	109,26	113,48	109,52	104,57	106,13
RED PPNN	<b>92,90</b>	<b>89,04</b>	<b>87,66</b>	<b>85,39</b>	<b>82,98</b>	<b>81,21</b>
España	90,94	87,24	84,77	82,22	79,93	78,17

**Tabla 05:** Edad media e índices de población en las áreas de influencia socioeconómica de la Red de Parques Nacionales. Fuente: Elaboración propia a partir de datos del INE.

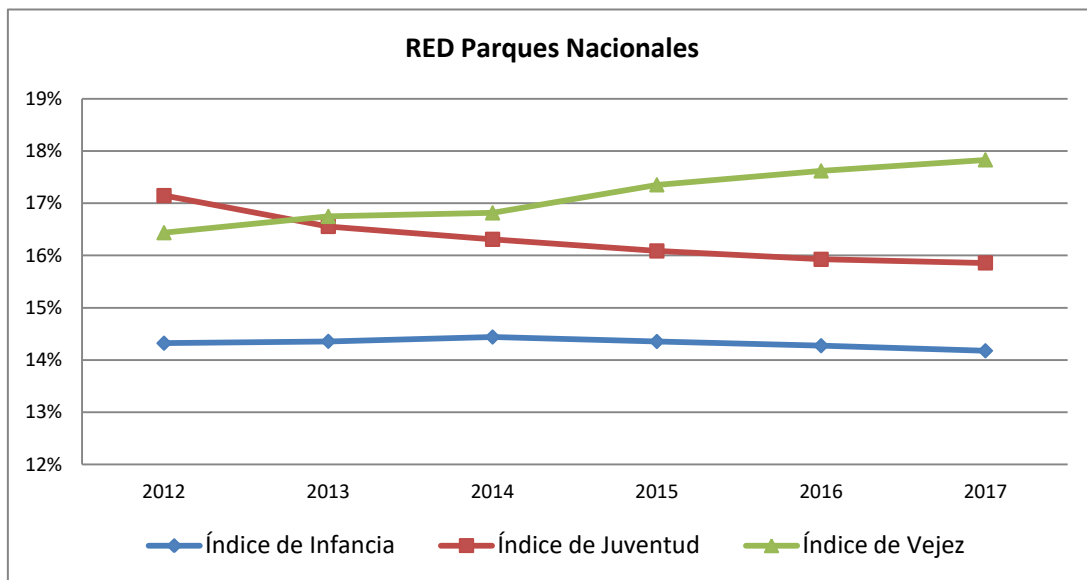
En el año 2017, la edad media de los municipios de las áreas de influencia socioeconómica de la Red de Parques Nacionales es ligeramente inferior a la registrada a nivel nacional, observándose un aumento similar en ambas en el último año. Once parques presentan en sus municipios una edad media superior a la de la Red siendo los municipios del AIS del Parque Nacional de Cabañeros los que mayor edad media registraron (51,0 años) en este mismo año frente a los municipios de Timanfaya que presentan el menor valor con 37,6 años de media.

El porcentaje de niños (0-14 años) en las AIS de la Red de Parques Nacionales es inferior a la cifra registrada a nivel nacional, siendo los municipios del AIS del Parque Nacional de Doñana (16,5%) los que mayor porcentaje presentan para este indicador, frente a los del AIS del Parque Nacional de Ordesa y Monte Perdido donde únicamente un 7,9% de la población tenía en 2017 menos de 14 años.

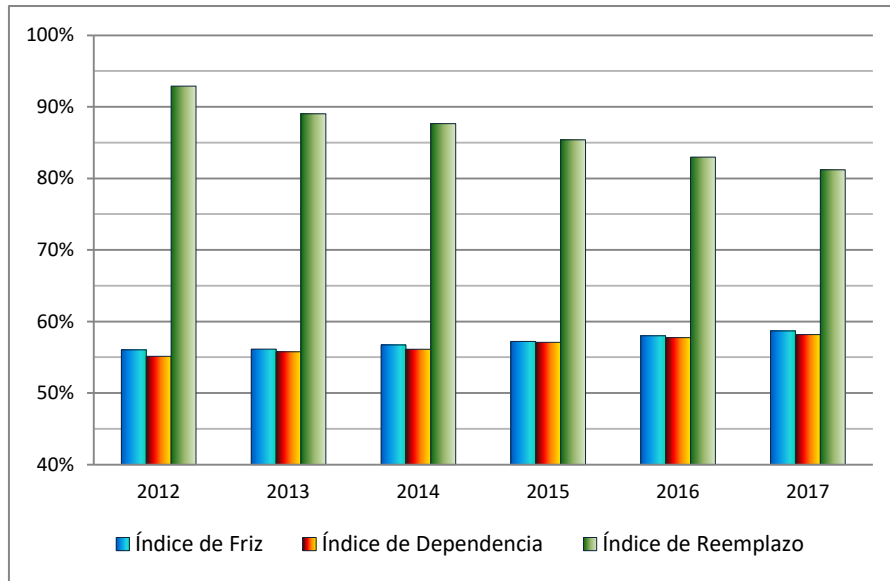
El índice de juventud es mayor en los municipios de las AIS de la Red de Parques Nacionales (15,9%) que a nivel nacional (15,1%), alcanzando el valor máximo para este indicador los municipios del AIS del Parque Nacional de Timanfaya (18,4%) y el mínimo, los del Parque Nacional de los Picos de Europa con un 11,9%.



**Fig. 09:** Edad media en las áreas de influencia socioeconómica de la Red de Parques Nacionales. Fuente: Elaboración propia a partir de datos del INE.



**Fig. 10:** Índices de edad en las áreas de influencia socioeconómica de la Red de Parques Nacionales. Fuente: Elaboración propia a partir de datos del INE.



**Fig. 11:** Índices de población en las áreas de influencia socioeconómica de la Red de Parques Nacionales. Fuente: Elaboración propia a partir de datos del INE.

El porcentaje de personas mayores de 65 años en el conjunto de los municipios de las AIS de la Red de Parques Nacionales en el año 2017, es inferior al registrado a nivel nacional. Si analizamos este indicador en cada uno de los quince parques nacionales de manera individual, encontramos porcentajes muy elevados en las AIS de los parques nacionales de Cabañeros (32,7%), Los Picos de Europa (27,7%) y Ordesa y Monte Perdido (25,9%), frente a otros con un índice bastante más bajo que el nacional como son los parques nacionales de Timanfaya (9,9%) o Doñana (14,0%).

El índice de Friz ofrece información sobre la estructura por edad de una población. El valor obtenido en 2017, para el conjunto de los municipios de las AIS de la Red de Parques Nacionales es de 58,6%, lejos del índice registrado a nivel nacional que sería de 63,3%. Valores inferiores a 60% marcan el límite para considerar a una población como envejecida. Los municipios del área de influencia socioeconómica del Parque Nacional de la Sierra de Guadarrama presentan el índice de Friz más alto (68,9%) frente a Ordesa y Monte Perdido que obtuvo el índice más bajo con un valor de 43,8%.

El índice de dependencia es menor en los municipios de las AIS de la Red de Parques Nacionales (58,1%) que en el global de España que alcanzó un valor de 62,6%. No obstante, se observan grandes diferencias entre todas las AIS, alcanzando el mayor valor para este índice los municipios del Parque Nacional de Cabañeros con el 81,9% lo que supone casi el doble del índice obtenido por los municipios del Parque Nacional de Timanfaya (43,9%). Es decir, en el AIS del Parque Nacional de Cabañeros, por cada persona en “edad no productiva” (suma de la población mayor de 65 años a la de menores de 20 años) encontramos 1,2 personas en “edad productiva” (población comprendida entre los 20 y los 65 años), mientras que en el AIS del Parque Nacional de Timanfaya, esta relación es de 1:2,3.

El índice de reemplazo en los municipios de las AIS de la Red de Parques Nacionales (81,2%) es mayor que el obtenido a nivel nacional (78,1%), alcanzando los valores máximos los

municipios de los parques nacionales de Timanfaya (106,1%) y Doñana (101,4%), es decir tienen 1,06 y 1,01 jóvenes con edades de 15 a 24 años por cada persona de 55 a 64 años. Los valores mínimos se dan en los municipios de las áreas de influencia socioeconómica de los parques nacionales de Los Picos de Europa (48,6%) y Ordesa y Monte Perdido (53,8%), donde la relación es de 0,48:1 y 0,53:1 respectivamente.

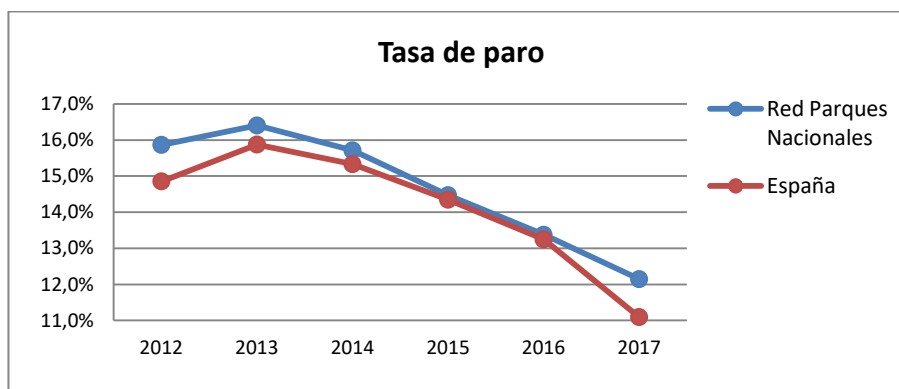
## 2.6. Mercado laboral

La Tasa de Paro muestra el número de parados registrados en las Oficinas del SEPE (antiguo INEM) en cada municipio, relativizado por la población de 15 a 64 años del mismo municipio.

	Tasa de Paro (%)					
	2012	2013	2014	2015	2016	2017
Aigüestortes i Estany de Sant Maurici	7,18	6,46	6,44	5,20	4,21	4,46
Archipiélago de Cabrera	13,95	13,57	12,81	11,48	10,44	8,61
Cabañeros	15,37	20,96	20,82	19,75	18,47	17,26
Caldera de Taburiente	18,76	20,17	18,80	17,28	17,03	16,01
Doñana	15,36	16,31	14,78	14,48	13,45	12,42
Garajonay	17,28	18,08	17,66	15,34	15,89	15,51
Islas Atlánticas de Galicia	16,54	17,52	17,46	16,26	15,10	14,01
Monfragüe	19,29	23,12	22,29	18,76	20,05	18,53
Ordesa y Monte Perdido	7,14	7,32	6,23	5,71	5,18	5,34
Picos de Europa	12,79	12,89	14,16	12,74	12,35	12,60
Sierra de Guadarrama	12,34	13,36	12,71	11,98	10,69	9,42
Sierra Nevada	16,52	17,00	17,16	16,04	15,94	14,08
Tablas de Daimiel	20,08	25,32	24,00	22,57	21,36	18,68
Teide	18,50	18,48	18,01	16,74	15,68	14,68
Timanfaya	12,21	12,63	11,91	10,25	9,76	8,49
RED PPNN	<b>15,87</b>	<b>16,40*</b>	<b>15,71</b>	<b>14,47</b>	<b>13,38</b>	<b>12,15</b>
España	14,86	15,87	15,33	14,35	13,25	11,10

**Tabla 06:** Tasa de Paro en la Red de Parques Nacionales. Fuente: Elaboración propia a partir de datos del SEPE.

*\*Los datos de la Tabla 06 rectifican los presentados por error de cálculo en esta misma Tabla 06 en el informe de resultados "Seguimiento de datos socioeconómicos en las áreas de influencia socioeconómica de la Red de Parques Nacionales. Periodo 1991/2011-2014".*



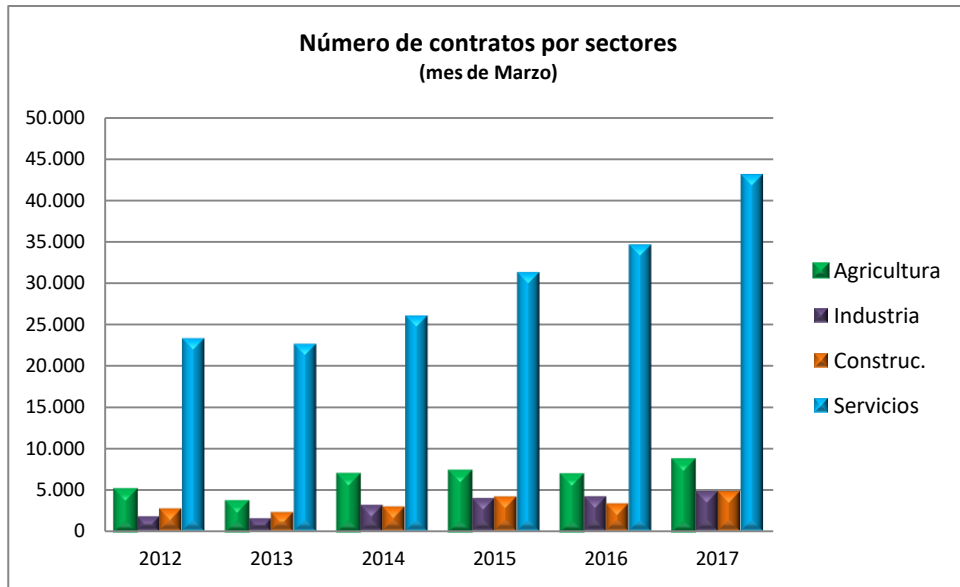
**Fig. 12:** Tasa de Paro en las áreas de influencia socioeconómica de la Red de Parques Nacionales y a nivel nacional.



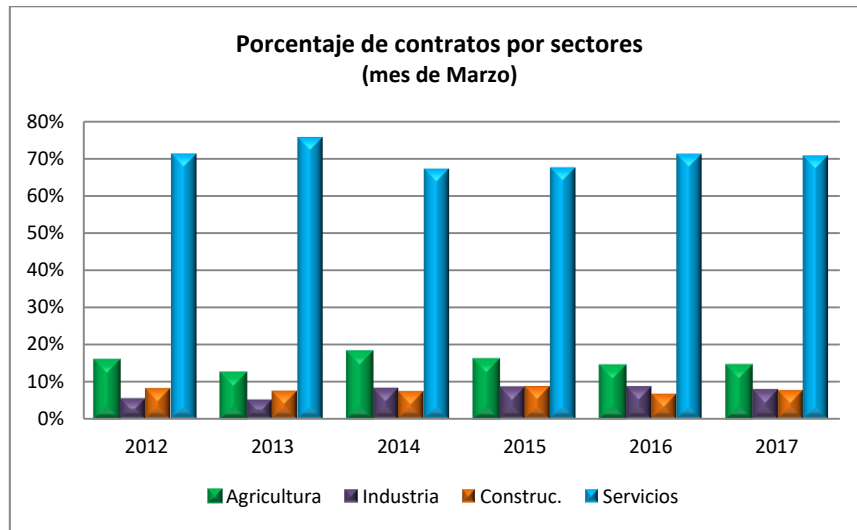
Se presentan a continuación los datos de contratación por sectores realizados en el mes de Marzo, extraídos del Servicio Público de Empleo Estatal perteneciente al Ministerio de Empleo y Seguridad Social.

	TIPO DE CONTRATO POR SECTORES															
	2014				2015				2016				2017			
	Agric.	Indus	Const	Servi	Agric	Indus	Const	Servic	Agric	Indus	Constr	Servic	Agric	Indus	Constr	Servic
Aigüestortes i Estany de Sant Maurici	5	3	42	355	5	8	59	672	4	19	51	665	11	7	47	521
Archipiélago de Cabrera	71	434	1182	10.015	71	514	1.834	12.305	58	507	1.458	13.505	80	714	2.213	17.036
Cabañeros	35	0	10	37	57	5	11	36	53	1	11	44	52	4	10	28
Caldera de Taburiente	18	21	88	394	26	27	102	462	16	32	50	469	26	40	109	606
Doñana	5.615	114	185	1260	5.998	181	183	1.283	5.633	226	164	1.387	7.347	189	166	1.600
Garajonay	2	7	30	224	3	19	45	258	9	10	32	311	5	13	36	277
Islas Atlánticas de Galicia	156	1674	501	6.442	321	1.845	567	7.154	186	1.982	472	8.498	202	2.225	567	9.258
Monfragüe	112	47	56	134	91	75	34	219	102	38	27	157	115	93	62	151
Ordesa y Monte Perdido	1	0	4	40	7	1	0	97	18	0	2	116	15	1	2	37
Picos de Europa	4	2	10	227	0	23	14	483	7	13	15	754	7	10	28	534
Sierra de Guadarrama	38	527	131	1.909	38	798	216	2.267	17	825	189	2.689	31	784	197	2.900
Sierra Nevada	385	57	237	1088	336	95	346	1438	407	88	264	1.311	386	132	346	1.533
Tablas de Daimiel	100	99	95	412	87	118	104	449	88	197	82	602	111	248	83	579
Teide	337	113	265	2.273	215	183	437	2.975	241	173	360	2.635	247	222	695	6.317
Timanfaya	6	1	20	1185	6	3	54	1.128	5	3	46	1.411	7	20	69	1.629
RED PPNN	6.885	3.099	2.856	25.995	7.261	3.895	4.006	31.226	6.844	4.114	3.223	34.554	8.642	4.702	4.630	43.006

**Tabla 07:** Tipo de contrato por sectores en la Red de Parques Nacionales. Fuente: Elaboración propia a partir de datos del SEPE.



**Fig. 13:** Número de contratos en las áreas de influencia socioeconómica de la Red de Parques Nacionales.



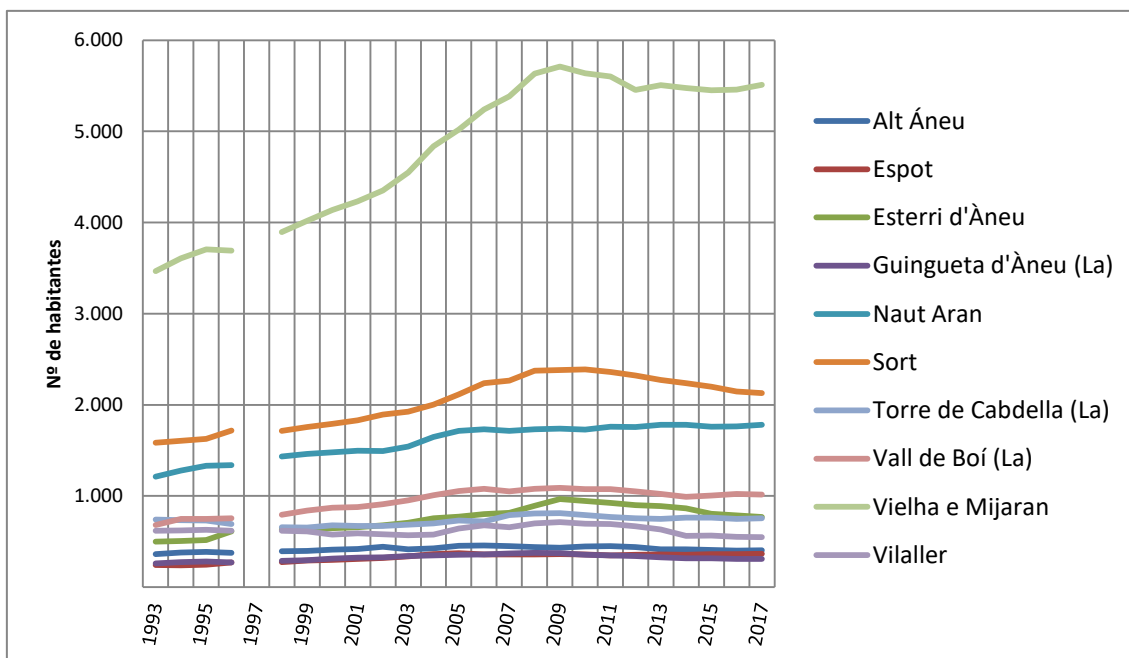
**Fig. 14:** Porcentaje de contratos en las áreas de influencia socioeconómica de la Red de Parques Nacionales.

### 3. RESULTADOS POR PARQUE NACIONAL

Se presenta a continuación, un resumen de los datos más significativos referidos a la población de cada uno de los parques nacionales. En primer lugar, se muestra de forma gráfica la evolución de la población de cada uno de los municipios que conforman el área de influencia socioeconómica de los parques nacionales, y a continuación una batería de siete índices de población con los que trazaremos su “huella demográfica”. Finalmente aparecen los datos de la estructura poblacional del conjunto de los municipios del AIS de cada parque nacional, de acuerdo a los diferentes tramos de edad, tomados en intervalos de catorce años.

#### 3.1. Parque Nacional de Aigüestortes i Estany de Sant Maurici

La evolución de la población en los distintos municipios del AIS de este parque ha sido muy similar, destacando el crecimiento de Vielha e Mijaran donde, en aproximadamente diez años (1998-2008), la población aumentó en más de 1.500 personas (44,6%). A partir de 2010 se observa un descenso de población en este municipio con tendencia a estabilizarse en los últimos años.



**Fig. 15:** Evolución de la población en los municipios del área de influencia socioeconómica del Parque Nacional de Aigüestortes i Estany de Sant Maurici.

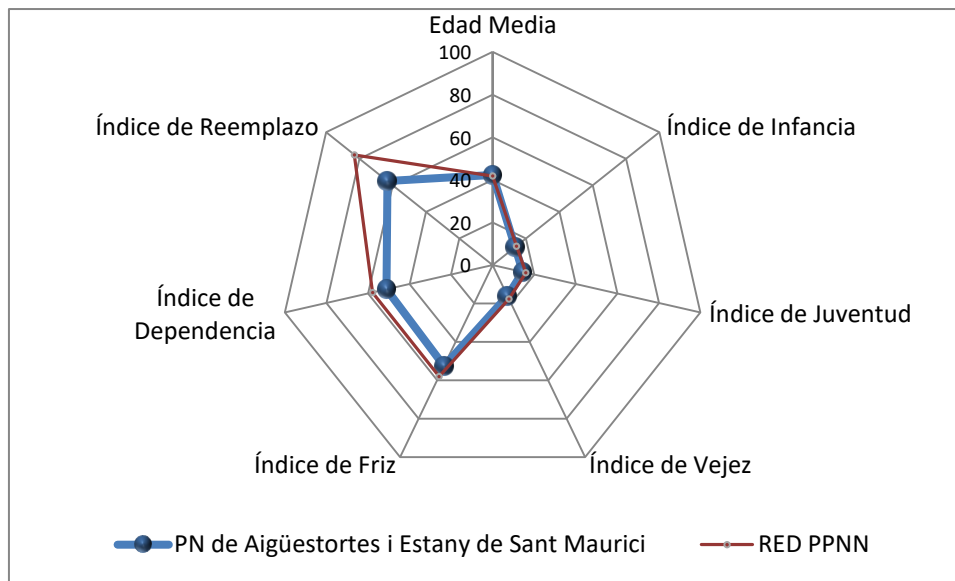
	Número de habitantes				
	2013	2014	2015	2016	2017
Alt Àneu	416	416	407	402	405
Espot	358	357	362	361	365
Esterrí d'Àneu	888	866	804	789	769
Guingueta d'Àneu (La)	326	317	315	308	311
Naut Aran	1.780	1.782	1.760	1.764	1.781
Sort	2.274	2.237	2.199	2.145	2.128
Torre de Cabdella (La)	747	761	762	748	754
Vall de Boí (La)	1.023	992	1.004	1.022	1.015
Vielha e Mijaran	5.508	5.474	5.450	5.459	5.512
Vilaller	633	563	566	552	547
<b>Total</b>	<b>13.537</b>	<b>13.765</b>	<b>13.629</b>	<b>13.550</b>	<b>13.587</b>

**Tabla 08:** Número de habitantes por municipio en el Área de Influencia Socioeconómica del Parque Nacional de Aigüestortes i Estany de Sant Maurici.

Los Indicadores Demográficos Básicos resumen la estructura de una población determinada y nos permiten comparar su composición con otras poblaciones o bien su evolución a lo largo del tiempo. Mostramos a continuación una serie de siete indicadores calculados con los datos del año 2017, desagregados por edades, de cada uno de los municipios del área de influencia socioeconómica del Parque Nacional de Aigüestortes i Estany de Sant Maurici.

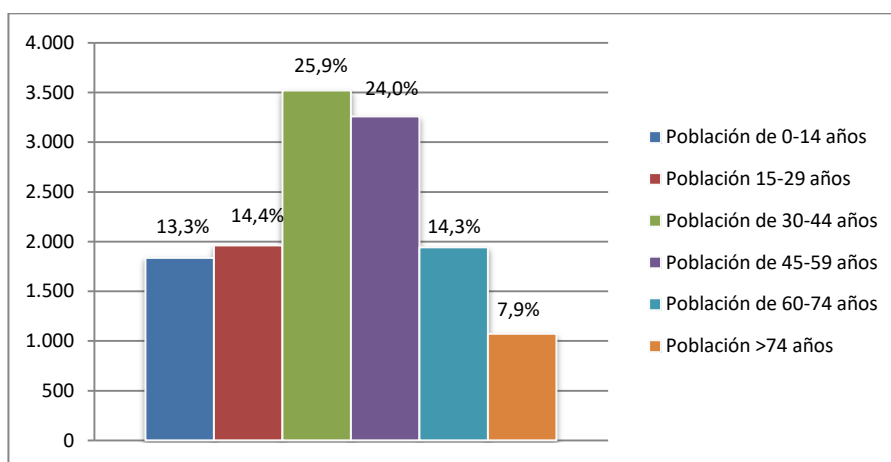
	Edad media	Índice de Infancia	Índice de Juventud	Índice de Vejez	Índice de Friz de Friz	Índice de Dependencia	Índice Reemplazo
Naut Aran	40,89	14,88	13,03	13,42	50,67	47,92	60,76
Vielha e Mijaran	39,83	14,50	16,46	12,26	52,94	45,67	76,35
Alt Àneu	48,16	7,90	14,81	21,98	44,90	48,90	40,91
Espot	45,07	9,86	14,52	18,36	55,34	51,45	65,52
Esterrí d'Àneu	42,97	12,74	14,04	16,38	49,08	50,78	69,79
Guingueta d'Àneu (La)	47,45	11,25	10,29	23,15	48,94	61,14	38,78
Sort	42,29	15,32	14,47	17,86	64,64	62,32	71,67
Torre de Cabdella (La)	51,18	7,96	8,75	29,18	37,20	64,99	24,82
Vall de Boí (La)	44,18	12,12	12,41	17,44	44,16	48,61	43,48
Vilaller	46,13	11,33	12,80	22,67	51,50	62,31	59,49
<b>Total</b>	<b>42,30</b>	<b>13,51</b>	<b>14,44</b>	<b>15,97</b>	<b>52,48</b>	<b>51,10</b>	<b>63,24</b>
Lérida	42,43	15,25	15,10	19,03	64,68	63,91	78,90
Cataluña	41,91	15,61	15,12	18,52	64,62	63,71	80,60
España	42,36	14,95	15,19	18,82	63,39	62,68	78,17

**Tabla 09:** Índices Demográficos por municipio en el área de influencia socioeconómica del Parque Nacional de Aigüestortes i Estany de Sant Maurici.



**Fig. 16:** "Huella demográfica" del área de influencia socioeconómica del Parque Nacional de Aigüestortes i Estany de Sant Maurici, a partir de los siete índices demográficos estudiados.

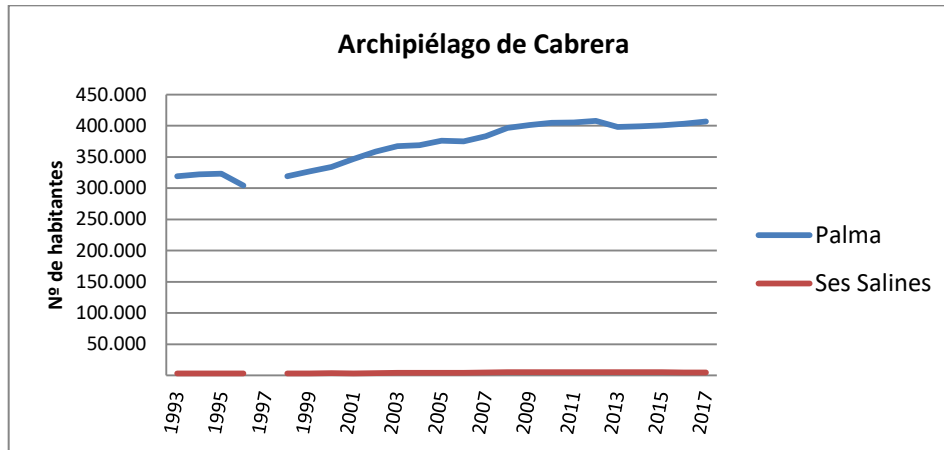
El tramo de edad más numeroso corresponde a la población de 30-44 años, seguido de las personas con edad comprendida entre los 45-59 años. Podemos afirmar que los municipios del parque nacional presentan una población envejecida, con un índice de Friz de 52,4%. Este valor nos indica que la población comprendida entre los 0 y los 20 años es la mitad de la población entre 30 y 50 años, lo que ofrecería una pirámide poblacional invertida.



**Fig. 17:** Población por tramos de edad en el año 2017, en el área de influencia socioeconómica del Parque Nacional de Aigüestortes i Estany de Sant Maurici.

### 3.2. Parque Nacional Marítimo-Terrestre del Archipiélago de Cabrera

El crecimiento sostenido de la población a lo largo de los años que abarca el estudio, es la característica de los municipios que forma el área de influencia socioeconómica de este Parque Nacional. Este aumento se mantiene constante prácticamente todos los años salvo en el trienio 2011-2013 en que sufre un ligero descenso. A partir de aquí se produce una evolución diferente en ambos municipios ya que Palma remonta en 2014 y 2017, mientras que Ses Salines mantiene una ligera pérdida de población año a año..



**Fig. 18:** Evolución de la población en los municipios del área de influencia socioeconómica del Parque Nacional Marítimo-Terrestre del Archipiélago de Cabrera.

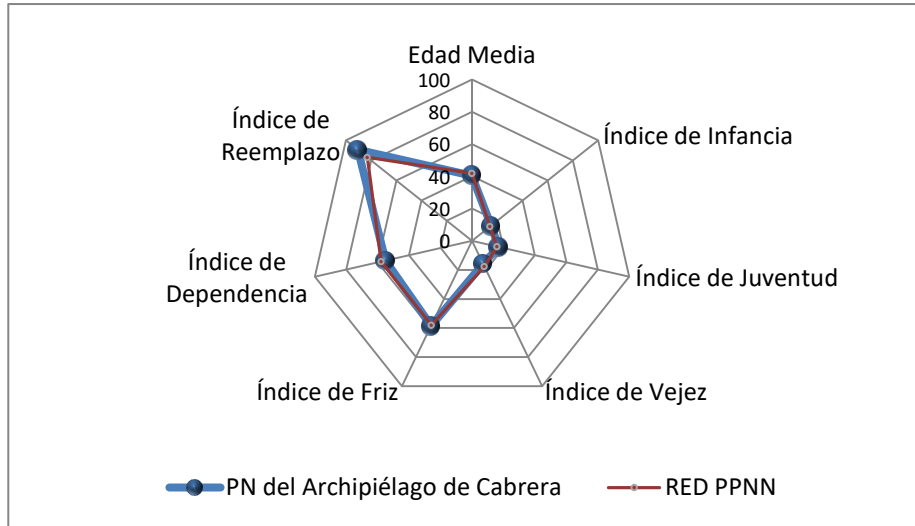
	Número de habitantes			
	2014	2015	2016	2017
Palma	399.093	400.578	402.949	406.492
Ses Salines	5.050	5.018	4.895	4.860
<b>Total</b>	<b>399.093</b>	<b>400.578</b>	<b>402.949</b>	<b>411.352</b>

**Tabla 10:** Número de habitantes por municipio en el área de influencia socioeconómica del Parque Nacional Marítimo-Terrestre del Archipiélago de Cabrera.

Los Indicadores Demográficos Básicos resumen la estructura de una población determinada y nos permiten comparar su composición con otras poblaciones o bien su evolución a lo largo del tiempo. Mostramos a continuación una serie de siete indicadores calculados con los datos del año 2017, desagregados por edades de cada uno de los municipios del área de influencia socioeconómica del Parque Nacional.

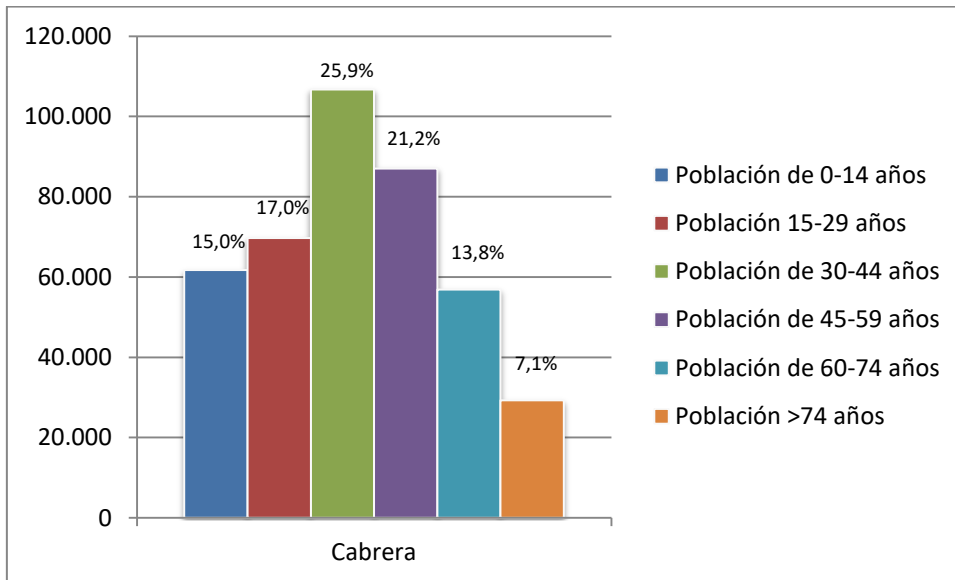
	Edad media	Índice de Infancia	Índice de Juventud	Índice de Vejez	Índice de Friz de Dependencia	Índice de Dependencia	Índice Reemplazo
Palma	40,39	15,02	17,00	15,62	58,52	54,97	90,88
Ses Salines	43,27	13,60	13,64	18,54	55,87	56,93	65,03
<b>Total</b>	<b>40,43</b>	<b>15,01</b>	<b>16,96</b>	<b>15,65</b>	<b>58,49</b>	<b>54,99</b>	<b>90,53</b>
Islas Baleares	40,32	15,48	16,37	15,33	59,75	55,34	86,60
España	42,36	14,95	15,19	18,82	63,39	62,68	78,17

**Tabla 11:** Índices Demográficos por municipio en el área de influencia socioeconómica del Parque Nacional Marítimo-Terrestre del Archipiélago de Cabrera.



**Fig. 19:** "Huella demográfica" del área de influencia socioeconómica del Parque Nacional Marítimo-Terrestre del Archipiélago de Cabrera calculada a partir de los siete índices estudiados.

De acuerdo con los datos de población por tramos de edad, se observa que estamos ante una población envejecida donde los mayores porcentajes corresponden a los tramos de edades medias (30-44 años y 45-59 años). El índice de Friz en 2017 para la población del AIS de este Parque era de 58,4%, lo que queda por debajo del límite del 60% en que ya se considera a una población como vieja.

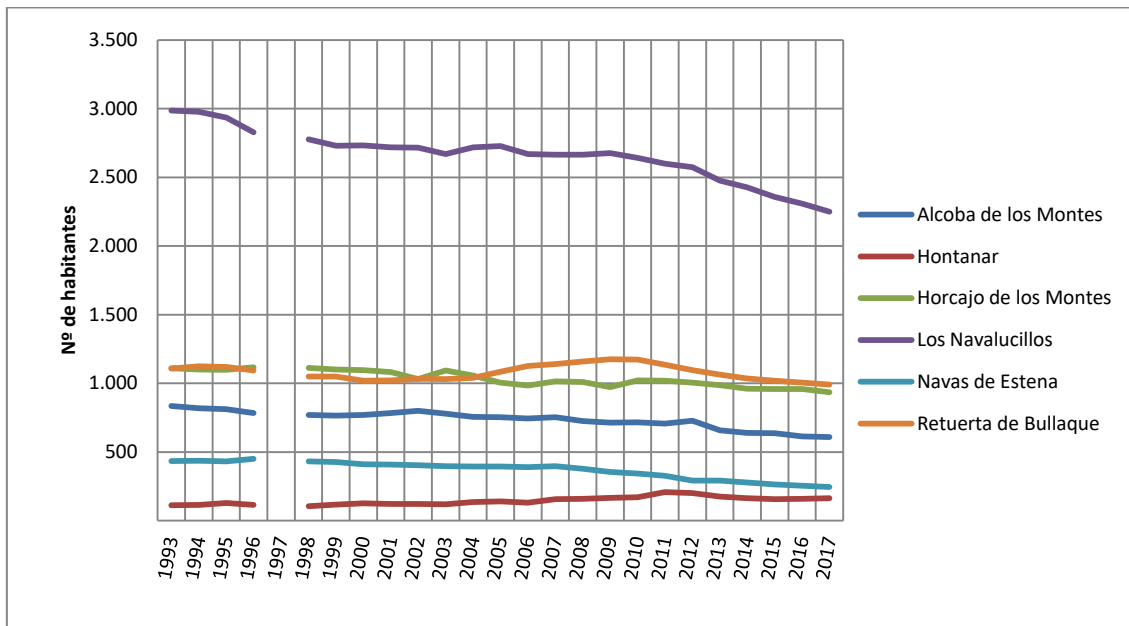


**Fig. 20:** Población por tramos de edad en el año 2017, en el área de influencia socioeconómica del Parque Nacional Marítimo-Terrestre del Archipiélago de Cabrera.



### 3.3. Parque Nacional de Cabañeros

La pérdida de población en el área de influencia socioeconómica de este Parque ha sido la tónica constante durante todos los años de seguimiento abarcados en este estudio. Únicamente el municipio de Hontanar aumentó su población en el periodo considerado, gracias a un aumento de población entre los años 2007 a 2011. Si consideramos únicamente los últimos cinco años, todos los municipios muestran pérdidas de población.



**Fig. 21:** Evolución de la población en los municipios del área de influencia socioeconómica del Parque Nacional de Cabañeros.

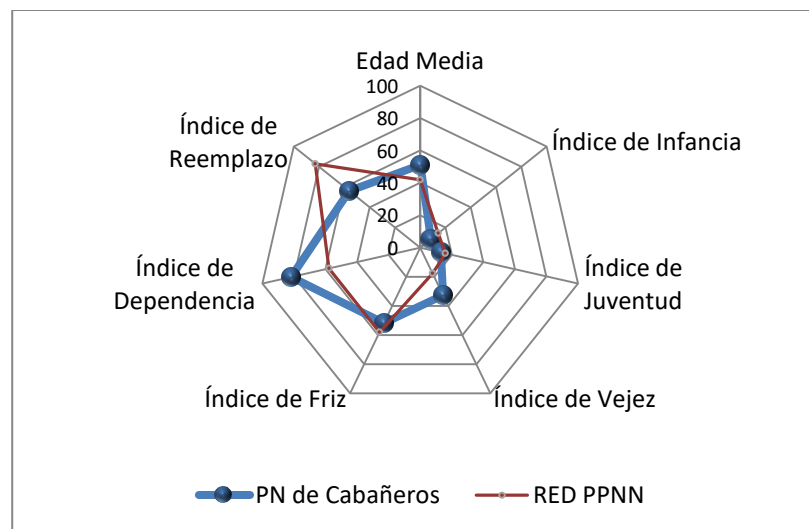
	Número de habitantes				
	2013	2014	2015	2016	2017
Alcoba de los Montes	659	639	637	614	610
Hontanar	176	164	156	158	163
Horcajo de los Montes	987	961	959	958	935
Los Navalucillos	2.476	2.426	2.357	2.309	2.251
Navas de Estena	291	279	265	254	246
Retuerta de Bullaque	1.063	1.036	1.019	1.006	991
<b>Total</b>	<b>5.652</b>	<b>5.505</b>	<b>5.393</b>	<b>5.299</b>	<b>5.196</b>

**Tabla 12:** Número de habitantes por municipio en el área de influencia socioeconómica del Parque Nacional de Cabañeros.

Los Indicadores Demográficos Básicos resumen la estructura de una población determinada y nos permiten comparar su composición con otras poblaciones o bien su evolución a lo largo del tiempo. Mostramos a continuación una serie de siete indicadores calculados con los datos del año 2017, desagregados por edades de cada uno de los municipios del área de influencia socioeconómica del Parque Nacional.

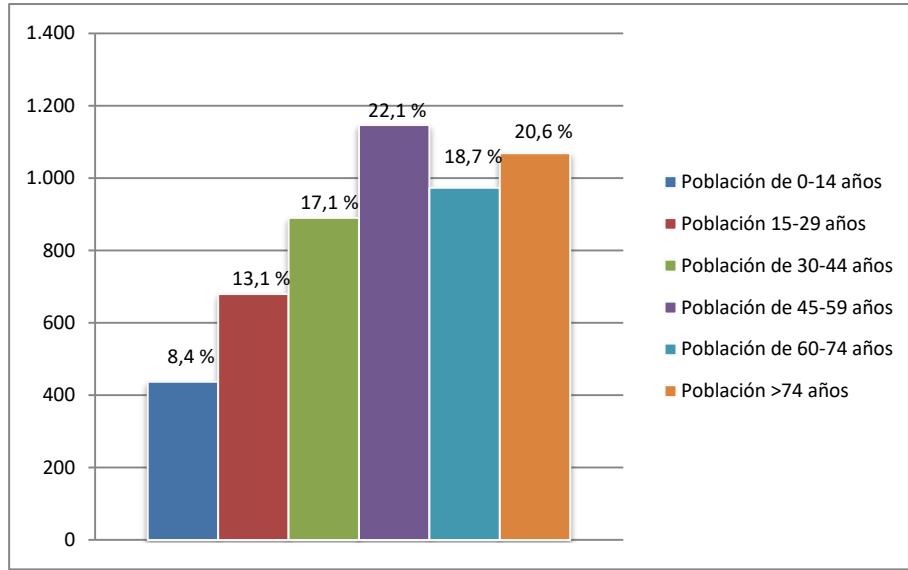
	Edad media	Índice de Infancia	Índice de Juventud	Índice de Vejez	Índice de Friz	Índice de Dependencia	Índice Reemplazo
Hontanar	52,34	5,52	11,04	32,52	37,78	75,27	37,93
Los Navalucillos	52,63	7,11	13,24	35,94	51,93	89,64	57,41
Alcoba de los Montes	50,38	5,74	14,75	28,36	36,02	60,95	46,60
Horcajo de los Montes	47,97	11,55	13,37	28,56	62,50	77,08	60,61
Navas de Estena	66,04	0,81	2,03	53,25	11,43	121,62	5,45
Retuerta de Bullaque	46,65	12,41	14,53	26,94	59,07	77,60	87,62
<b>Total</b>	<b>51,01</b>	<b>8,41</b>	<b>13,09</b>	<b>32,72</b>	<b>51,74</b>	<b>81,93</b>	<b>56,15</b>
Toledo	41,18	16,47	15,71	17,67	68,56	64,57	89,08
Ciudad Real	42,66	14,44	16,80	19,64	67,28	64,33	86,83
Castilla la Mancha	42,07	15,29	16,08	18,69	66,90	64,07	87,06
España	42,36	14,95	15,19	18,82	63,39	62,68	78,17

**Tabla 13:** Índices Demográficos por municipio en el área de influencia socioeconómica del Parque Nacional de Cabañeros.



**Fig. 22:** "Huella demográfica" del área de influencia socioeconómica del Parque Nacional de Cabañeros calculada a partir de los siete índices estudiados.

La población del AIS de Cabañeros presenta la edad media más alta (51,0 años) de las distintas áreas de influencia socioeconómica de la Red de Parques Nacionales. Con un índice de infancia del 8,4% en 2017 (el segundo más bajo por detrás del Parque Nacional de Ordesa y Monte Perdido con un 7,9%) y un índice de Friz de 51,7% en ese mismo año, podemos afirmar que la población del área de Influencia socioeconómica del Parque Nacional de Cabañeros es una población envejecida.



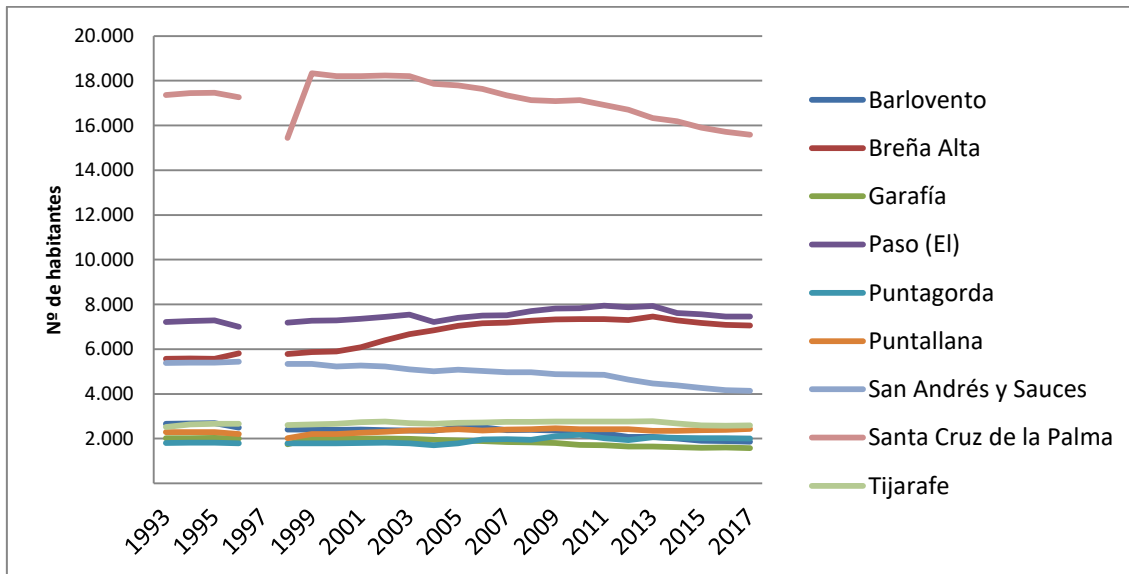
**Fig. 23:** Población por tramos de edad en el año 2016 en el área de influencia socioeconómica del Parque Nacional de Cabañeros.



**Fig. 24:** La raña. Parque Nacional de Cabañeros.

### 3.4. Parque Nacional de la Caldera de Taburiente

En general, todos los municipios pertenecientes al área de influencia socioeconómica de este Parque Nacional han mantenido un comportamiento muy similar al de años anteriores. Las poblaciones se mantienen sin grandes cambios a lo largo de los años que abarca este estudio. La excepción se encuentra en la población de Santa Cruz de la Palma, municipio que alberga el mayor número de habitantes de toda el AIS de este parque nacional, que desde 2003 registra un descenso continuo en su población.



**Fig. 25:** Evolución de la población en los municipios del área de influencia socioeconómica del Parque Nacional de la Caldera de Taburiente.

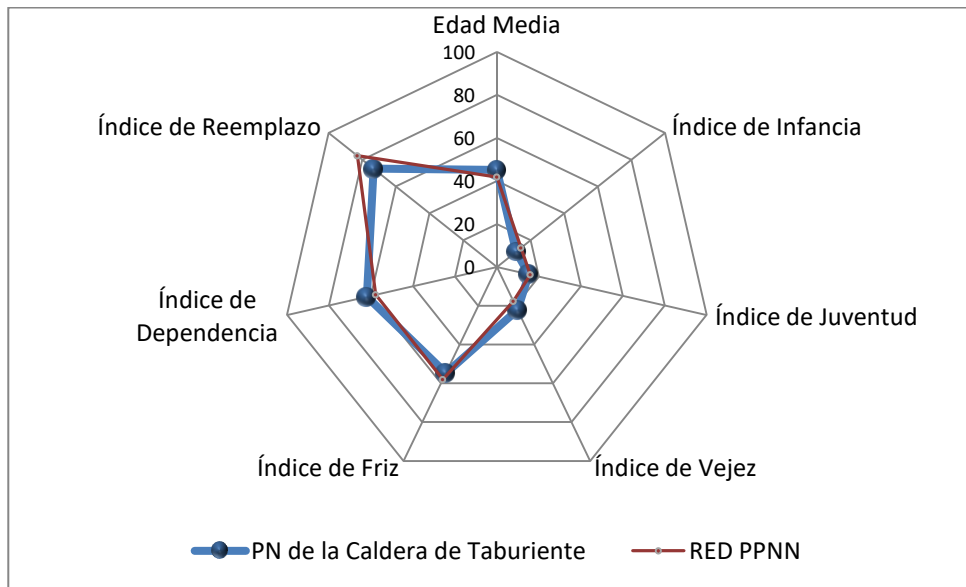
	Número de habitantes			
	2014	2015	2016	2017
Barlovento	2.005	1.910	1.886	1.859
Breña Alta	7.293	7.170	7.086	7.061
Garafía	1.618	1.590	1.607	1.584
Paso (El)	7.617	7.563	7.457	7.464
Puntagorda	2.031	2.027	2.025	2.009
Puntallana	2.348	2.372	2.387	2.429
San Andrés y Sauces	4.378	4.265	4.171	4.135
Santa Cruz de la Palma	16.184	15.900	15.711	15.581
Tijarafe	2.684	2.596	2.577	2.590
<b>Total</b>	<b>46.158</b>	<b>45.393</b>	<b>44.907</b>	<b>44.712</b>

**Tabla 14:** Número de habitantes por municipio en el área de influencia socioeconómica del Parque Nacional de la Caldera de Taburiente.

Los Indicadores Demográficos Básicos resumen la estructura de una población determinada y nos permiten comparar su composición con otras poblaciones o bien su evolución a lo largo del tiempo. Mostramos a continuación una serie de siete indicadores calculados con los datos del año 2017, desagregados por edades de cada uno de los municipios del área de influencia socioeconómica del Parque Nacional.

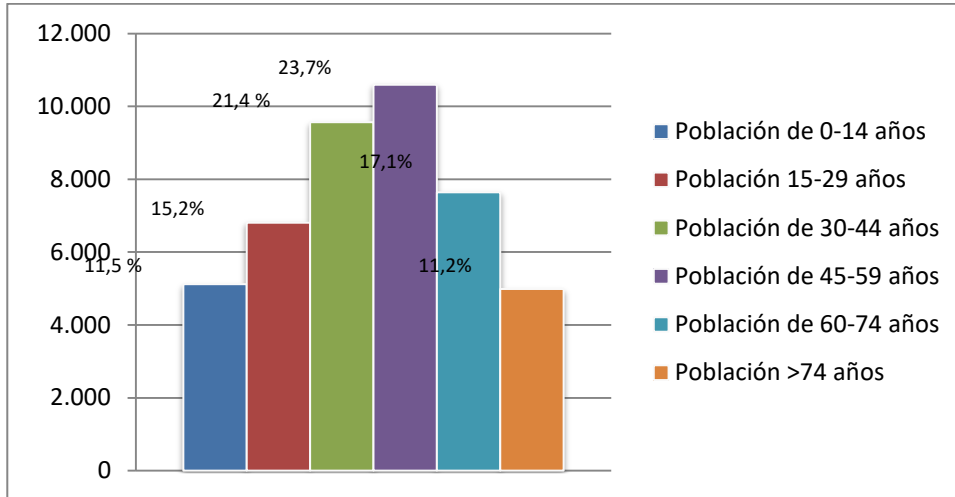
	Edad media	Índice de Infancia	Índice de Juventud	Índice de Vejez	Índice de Friz	Índice de Dependencia	Índice Reemplazo
Barlovento	48,77	10,38	12,59	29,80	53,97	78,75	61,04
Breña Alta	42,45	14,05	15,44	17,56	58,82	57,47	82,97
Garafía	50,44	8,08	11,99	31,12	39,95	71,43	41,06
Paso (El)	43,66	12,70	16,06	19,96	60,12	60,97	79,88
Puntagorda	44,64	11,40	15,38	21,45	54,73	60,21	72,34
Puntallana	46,01	11,90	13,13	24,41	55,37	68,80	64,87
San Andrés y Sauces	48,78	8,71	13,33	28,49	47,06	70,87	60,39
Santa Cruz de la Palma	44,60	11,14	16,18	20,99	53,87	58,80	76,92
Tijarafe	46,69	9,50	15,17	24,32	51,39	63,00	68,15
<b>Total</b>	<b>45,07</b>	<b>11,45</b>	<b>15,22</b>	<b>22,09</b>	<b>54,73</b>	<b>62,01</b>	<b>73,26</b>
Santa Cruz de Tenerife	41,71	13,57	16,45	16,36	55,85	53,52	83,39
Islas Canarias	41,18	13,84	16,80	15,31	56,31	52,02	86,17
España	42,36	14,95	15,19	18,82	63,39	62,68	78,17

**Tabla 15:** Índices Demográficos por municipio en el área de influencia socioeconómica del Parque Nacional de la Caldera de Taburiente.

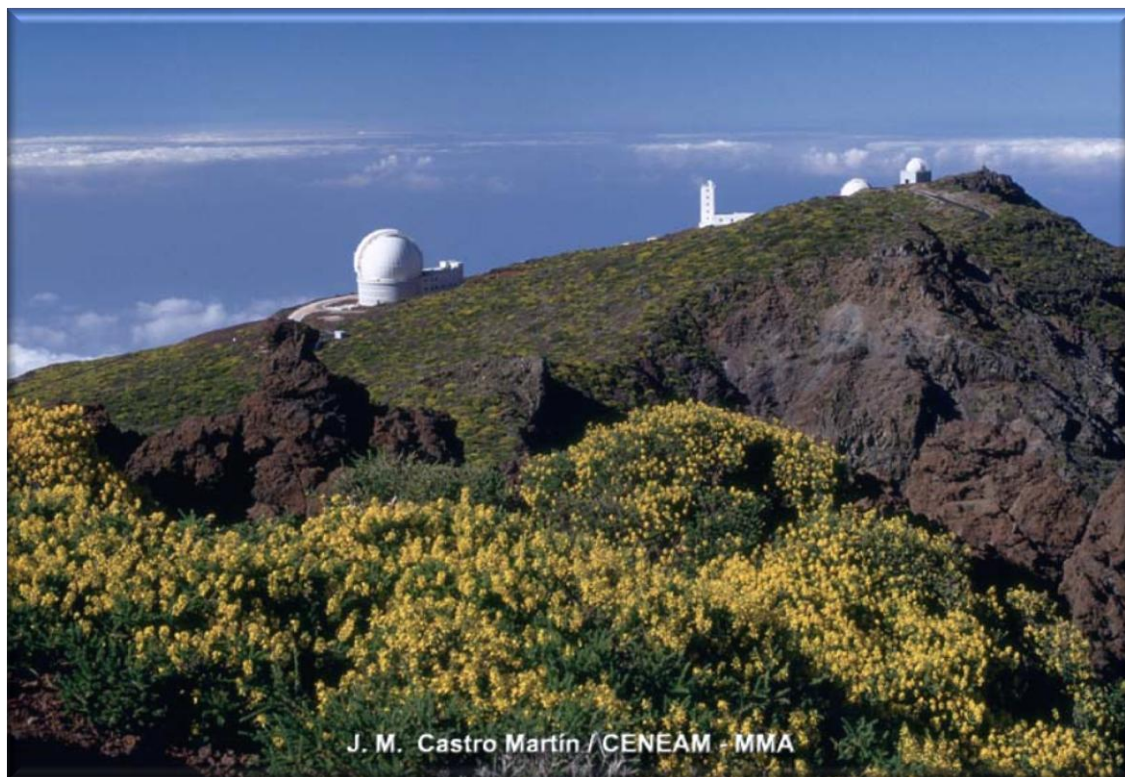


**Fig. 26:** "Huella demográfica" del área de influencia socioeconómica del Parque Nacional de la Caldera de Taburiente calculada a partir de los siete índices estudiados.

La media de edad en el conjunto de los municipios, es de 45,07 años con un índice de vejez del 22,09%, cifra que prácticamente dobla el valor del índice de infancia (11,45%) y superior al índice de juventud (15,22%) indicándonos que estamos ante una población envejecida, donde además el índice de Friz toma un valor de 54,73%, es decir la población menor de 20 años es algo más alta de la mitad que la población comprendida entre los 30 y los 50 años.



**Fig. 27:** Población por tramos de edad en el año 2017 en el área de influencia socioeconómica del Parque Nacional de la Caldera de Taburiente.

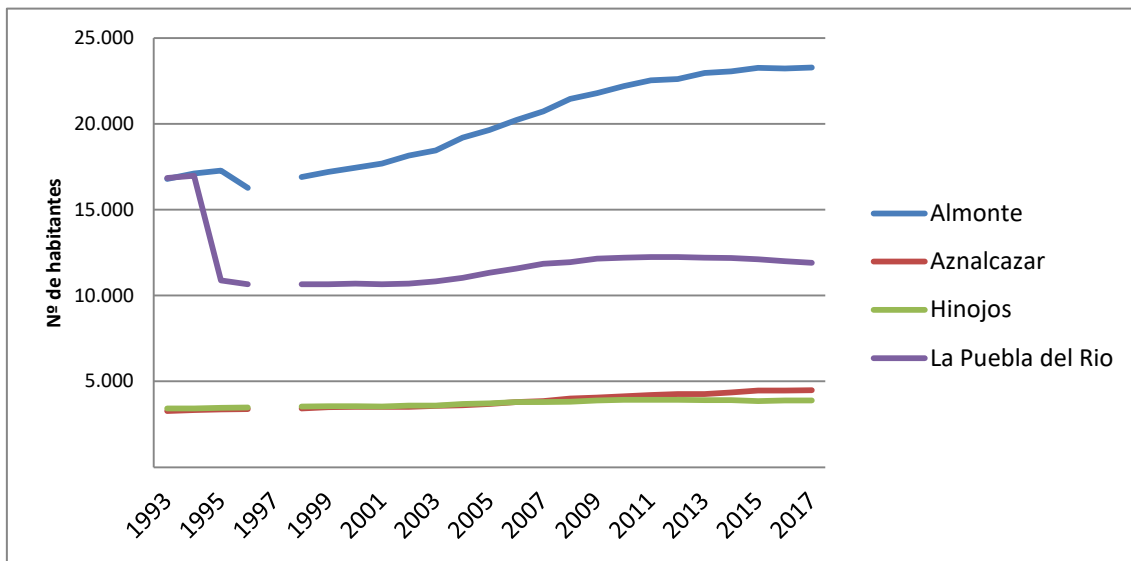


**Fig. 28:** Codesos y observatorio astrofísico. Parque Nacional de la Caldera de Taburiente.



### 3.5. Parque Nacional de Doñana

La evolución de la población del conjunto de los municipios del área de influencia socioeconómica de este Parque Nacional ha sido muy similar en todos ellos, registrando un crecimiento ligero pero sostenido a lo largo del periodo estudiado. Destaca el municipio de Almonte, donde el aumento de su población entre los años 1998 y 2017 ha sido de un 37,6%. La segregación de parte del municipio de Puebla del Rio en 1994, hizo que su población disminuyera en aproximadamente 5.000 habitantes.



**Fig. 29:** Evolución de la población en los municipios del área de influencia socioeconómica del Parque Nacional de Doñana.

	Número de habitantes			
	2014	2015	2016	2017
Almonte	23.046	23.254	23.223	23.272
Aznalcázar	4.349	4.469	4.470	4.493
Hinojos	3.905	3.862	3.893	3.891
La Puebla del Rio	12.190	12.114	11.995	11.914
<b>Total</b>	<b>43.490</b>	<b>43.699</b>	<b>43.581</b>	<b>43.570</b>

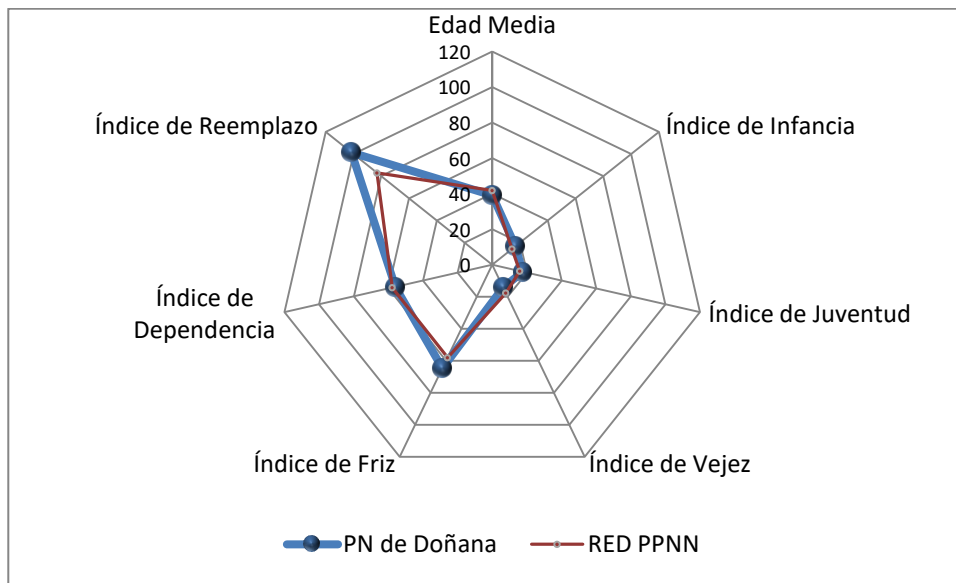
**Tabla 16:** Número de habitantes por municipio en el área de influencia socioeconómica del Parque Nacional de Doñana.

Los Indicadores Demográficos Básicos resumen la estructura de una población determinada y nos permiten comparar su composición con otras poblaciones o bien su evolución a lo largo del tiempo. Mostramos a continuación una serie de siete indicadores calculados con los datos del año 2017, desagregados por edades de cada uno de los municipios del área de influencia socioeconómica del Parque Nacional.



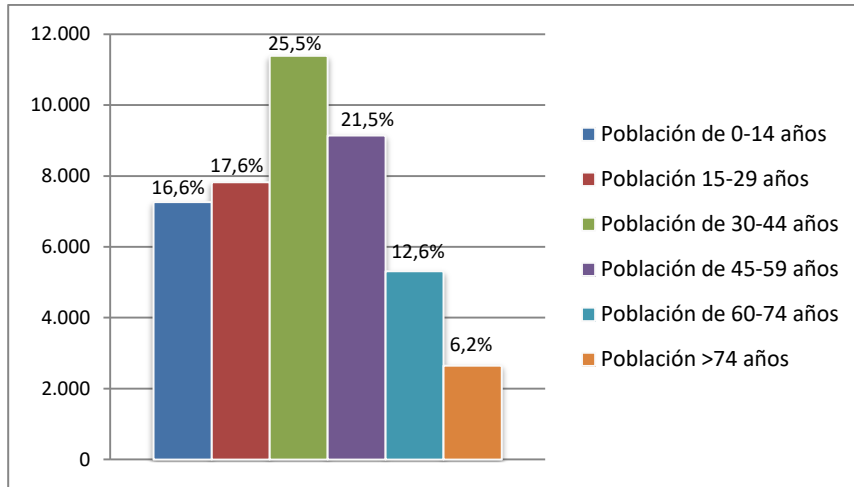
	Edad media	Índice de Infancia	Índice de Juventud	Índice de Vejez	Índice de Friz	Índice de Dependencia	Índice Reemplazo
Almonte	38,42	16,33	18,39	12,65	61,44	52,55	112,59
Hinojos	42,92	13,29	15,29	19,81	56,98	60,65	71,83
Aznalcázar	38,87	18,52	17,23	15,51	74,26	63,98	104,59
La Puebla del Rio	39,29	17,32	17,13	14,20	70,65	58,26	92,99
<b>Total</b>	<b>39,11</b>	<b>16,55</b>	<b>17,65</b>	<b>14,01</b>	<b>64,69</b>	<b>55,91</b>	<b>101,48</b>
Huelva	40,61	15,90	16,53	16,23	64,86	59,24	90,14
Sevilla	40,15	16,96	16,37	15,90	70,06	61,53	92,02
Andalucía	40,74	16,10	16,64	16,55	68,52	60,95	89,13
España	42,36	14,95	15,19	18,82	63,39	62,68	78,17

**Tabla 17:** Índices Demográficos por municipio en el área de influencia socioeconómica del Parque Nacional de Doñana.



**Fig. 30:** "Huella demográfica" del área de influencia socioeconómica del Parque Nacional de Doñana calculada a partir de los siete índices estudiados.

El índice de Friz en el área de influencia socioeconómica de este parque nacional ha aumentado en los dos últimos años estudiados (64,1% en 2016 y 64,7% en 2017), mostrando una población que podemos calificar de madura pero no envejecida. El índice de infancia en 2017 continúa siendo el valor más alto de toda la Red de Parques Nacionales (16,5%).



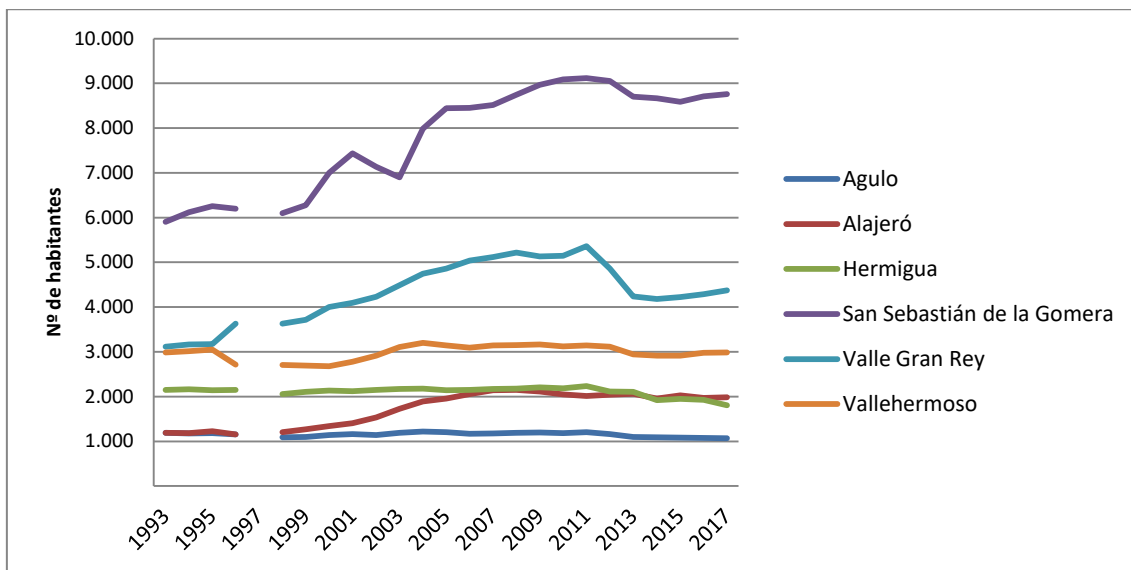
**Fig. 31:** Población por tramos de edad en el año 2017 en el área de influencia socioeconómica del Parque Nacional de Doñana.



**Fig. 32:** Parque Nacional de Doñana.

### 3.6. Parque Nacional de Garajonay

La población del área de influencia socioeconómica ha tenido una evolución dispar en los diferentes municipios que la componen, con un ligero pero sostenido aumento en el conjunto de su población a lo largo de los años en los que se ha hecho el seguimiento, aunque con una significativa caída entre los años 2012 a 2014. En 2017, San Sebastián de la Gomera, Valle Gran Rey y Vallehermoso, que son los tres municipios con mayor población del área de influencia de este parque nacional, aumentaron su población mientras que los tres restantes, (los de menor población), continuaron con la pérdida de población en este año.



**Fig. 33:** Evolución de la población en los municipios del área de influencia socioeconómica del Parque Nacional de Garajonay.

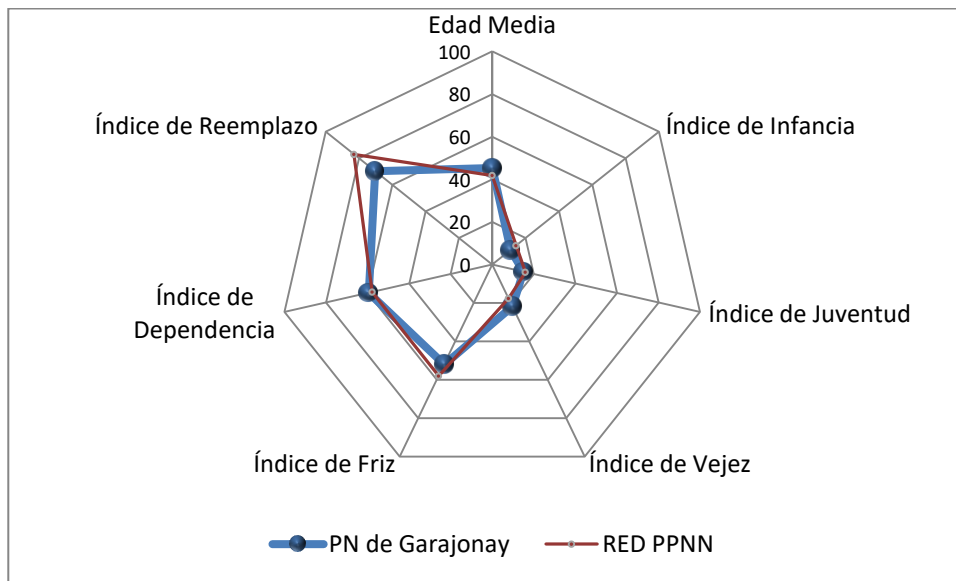
	Número de habitantes			
	2014	2015	2016	2017
Agulo	1.086	1.081	1.074	1.066
Alajeró	1.954	2.025	1.971	1.983
Hermigua	1.919	1.950	1.924	1.808
San Sebastián de la Gomera	8.668	8.591	8.707	8.760
Valle Gran Rey	4.181	4.223	4.285	4.371
Vallehermoso	2.913	2.913	2.979	2.988
<b>Total</b>	<b>20.721</b>	<b>20.783</b>	<b>20.940</b>	<b>20.976</b>

**Tabla 18:** Número de habitantes por municipio en el área de influencia socioeconómica del Parque Nacional de Garajonay.

Los Indicadores Demográficos Básicos resumen la estructura de una población determinada y nos permiten comparar su composición con otras poblaciones o bien su evolución a lo largo del tiempo. Mostramos a continuación una serie de siete indicadores calculados con los datos del año 2017, desagregados por edades de cada uno de los municipios del área de influencia socioeconómica del Parque Nacional.

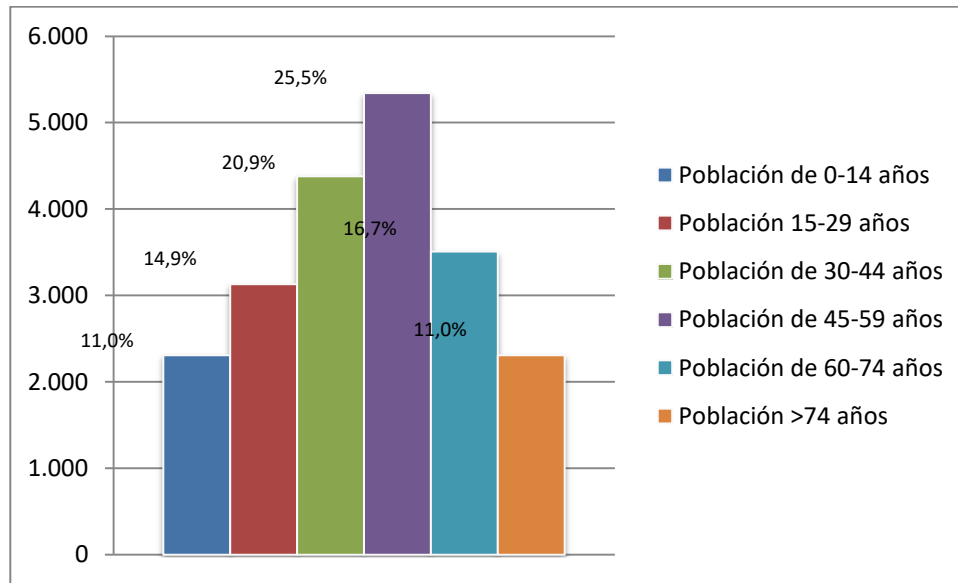
	Edad media	Índice de Infancia	Índice de Juventud	Índice de Vejez	Índice de Friz	Índice de Dependencia	Índice Reemplazo
Agulo	50,09	7,97	13,79	31,43	47,06	76,78	62,42
Alajeró	44,20	11,95	15,03	19,62	54,25	57,88	77,65
Hermigua	48,36	8,13	14,55	25,77	46,83	62,44	58,45
San Sebastián de la Gomera	42,16	13,31	16,56	17,05	57,86	55,46	84,73
Valle Gran Rey	45,92	10,43	13,41	20,70	47,45	54,23	59,24
Vallehermoso	51,02	7,23	12,95	32,33	41,63	74,63	55,84
<b>Total</b>	<b>45,33</b>	<b>11,00</b>	<b>14,93</b>	<b>21,72</b>	<b>52,04</b>	<b>59,49</b>	<b>70,28</b>
Santa Cruz de Tenerife	41,71	13,57	16,45	16,36	55,85	53,52	83,39
Islas Canarias	41,18	13,84	16,80	15,31	56,31	52,02	86,17
España	42,36	14,95	15,19	18,82	63,39	62,68	78,17

**Tabla 19:** Índices Demográficos por municipio en el área de influencia socioeconómica del Parque Nacional de Garajonay.

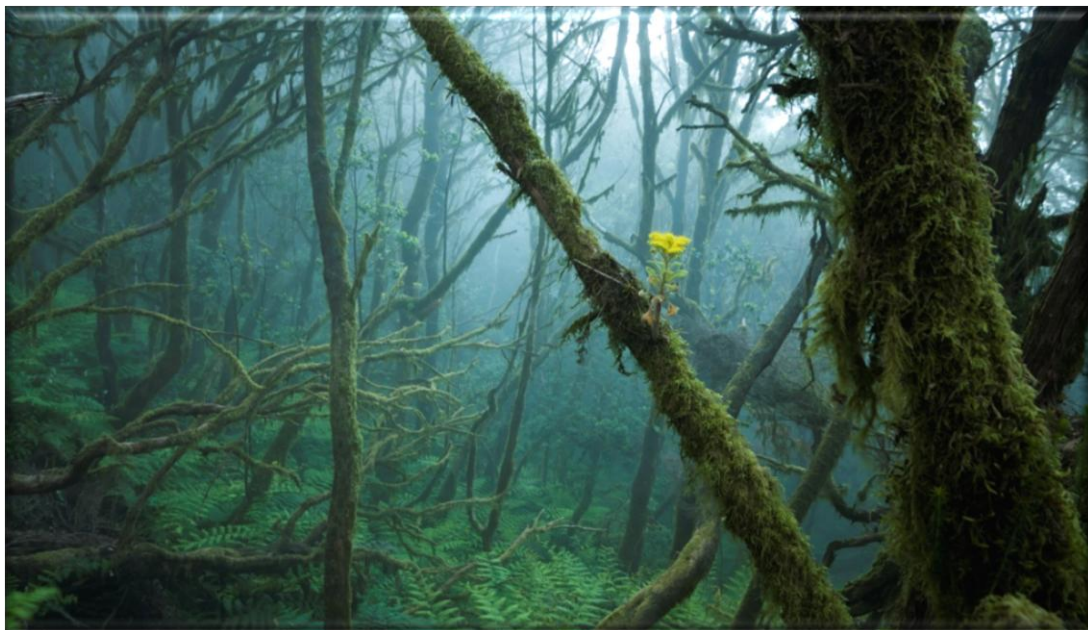


**Fig. 34:** "Huella demográfica" del área de influencia socioeconómica del Parque Nacional de Garajonay calculada a partir de los siete índices estudiados.

El índice de infancia en el área de influencia socioeconómica (11,0%) es uno de los más bajos de la Red de Parques Nacionales que, añadido a un índice de Friz del 52,4%, hace que podamos afirmar que nos encontramos con una población claramente envejecida en el entorno del Parque Nacional de Garajonay.



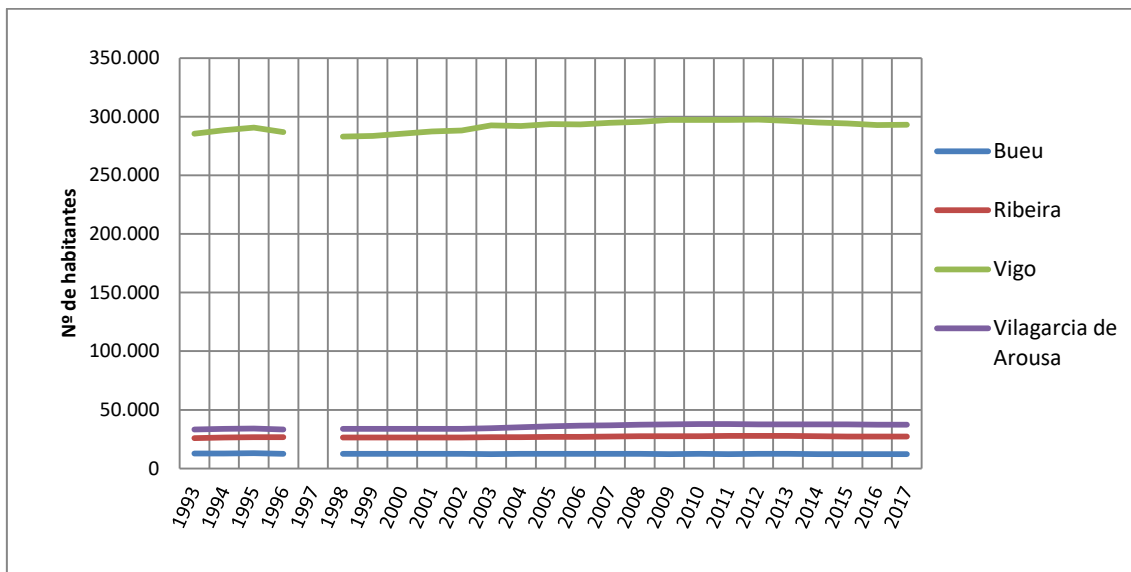
**Fig. 35:** Población por tramos de edad en el año 2017, en el área de influencia socioeconómica del Parque Nacional de Garajonay.



**Fig. 36:** Laurisilva. Parque Nacional de Garajonay.

### 3.7. Parque Nacional Marítimo-Terrestre de las Islas Atlánticas de Galicia

A pesar de la gran diferencia de población entre Vigo y los otros tres municipios que conforman el área de influencia socioeconómica del Parque Nacional de las Islas Atlánticas de Galicia, la evolución del número de habitantes ha sido muy similar sobre todo en los tres municipios más pequeños, donde apenas ha habido oscilaciones a lo largo de los años de estudio. Desde el año 2014 se producen pérdidas de población en los cuatro municipios invirtiéndose esta tendencia en 2017 en los municipios de Vigo y de Vilagarcía de Arousa.



**Fig. 37:** Evolución de la población en los municipios del área de influencia socioeconómica del Parque Nacional Marítimo-Terrestre de las Islas Atlánticas de Galicia.

	Número de habitantes				
	2013	2014	2015	2016	2017
Bueu	12.375	12.352	12.251	12.189	12.145
Ribeira	27.811	27.565	27.372	27.249	27.159
Vigo	296.479	294.997	294.098	292.817	292.986
Vilagarcía de Arousa	37.741	37.712	37.482	37.283	37.479
<b>Total</b>	<b>374.406</b>	<b>372.626</b>	<b>371.203</b>	<b>369.538</b>	<b>369.769</b>

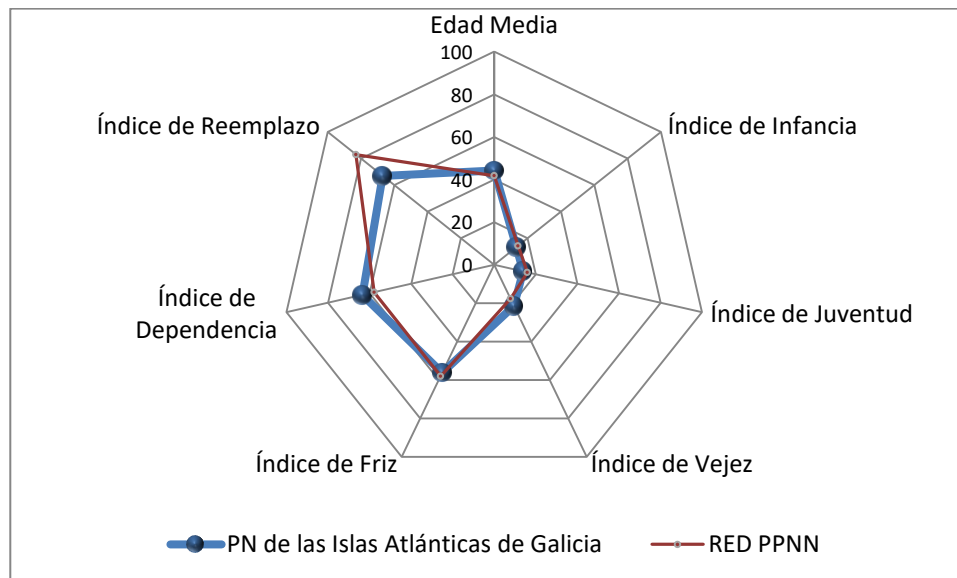
**Tabla 20:** Número de habitantes por municipio en el área de influencia socioeconómica del Parque Nacional Marítimo-Terrestre de las Islas Atlánticas de Galicia.

Los Indicadores Demográficos Básicos resumen la estructura de una población determinada y nos permiten comparar su composición con otras poblaciones o bien su evolución a lo largo del tiempo. Mostramos a continuación una serie de siete indicadores calculados con los datos del año 2017, desagregados por edades de cada uno de los municipios del área de influencia socioeconómica del parque nacional.



	Edad media	Índice de Infancia	Índice de Juventud	Índice de Vejez	Índice de Friz	Índice de Dependencia	Índice Reemplazo
Ribeira	43,24	13,84	15,49	20,31	60,30	63,56	82,81
Bueu	44,21	12,66	14,83	21,50	54,94	62,93	73,60
Vigo	44,42	13,12	13,54	21,61	55,77	63,77	64,74
Vilagarcía de Arousa	43,44	13,66	14,50	20,02	57,01	61,66	71,64
<b>Total</b>	<b>44,23</b>	<b>13,22</b>	<b>13,82</b>	<b>21,35</b>	<b>56,20</b>	<b>63,51</b>	<b>66,93</b>
Coruña (A)	45,88	12,18	12,63	23,97	53,11	66,69	58,53
Pontevedra	44,45	13,06	13,72	21,76	55,62	64,13	66,62
Galicia	46,18	11,95	12,85	24,59	53,24	67,86	59,70
España	42,36	14,95	15,19	18,82	63,39	62,68	78,17

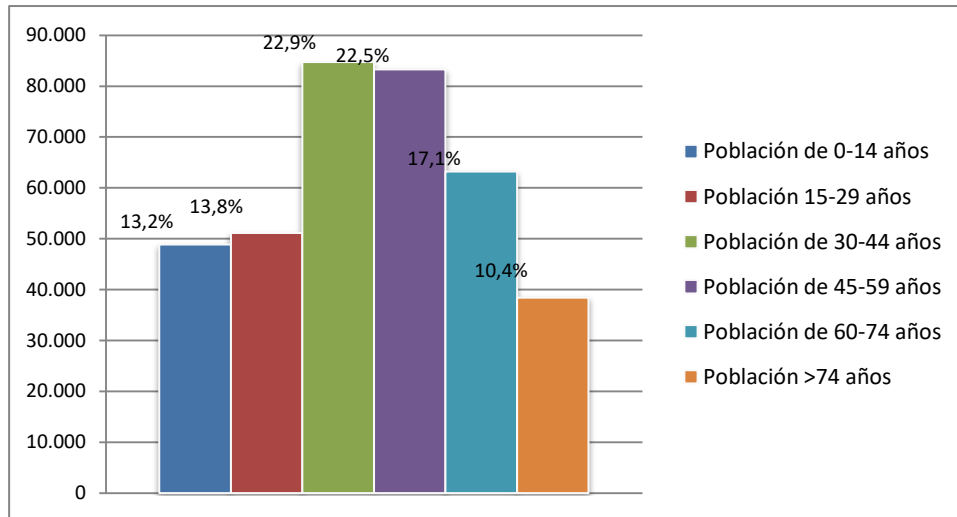
**Tabla 21:** Índices Demográficos por municipio en el área de influencia socioeconómica del Parque Nacional Marítimo-Terrestre de las Islas Atlánticas de Galicia.



**Fig. 38:** "Huella demográfica" del área de influencia socioeconómica del Parque Nacional Marítimo-Terrestre de las Islas Atlánticas de Galicia calculada a partir de los siete índices estudiados.

El índice de vejez (21,3%) en el año 2017 fue superior al índice de infancia (13,2%), y el índice de Friz alcanza el valor de 56,2%, lo que permite calificar a la población del área de influencia socioeconómica del Parque Nacional Marítimo-Terrestre de las Islas Atlánticas de Galicia como envejecida.

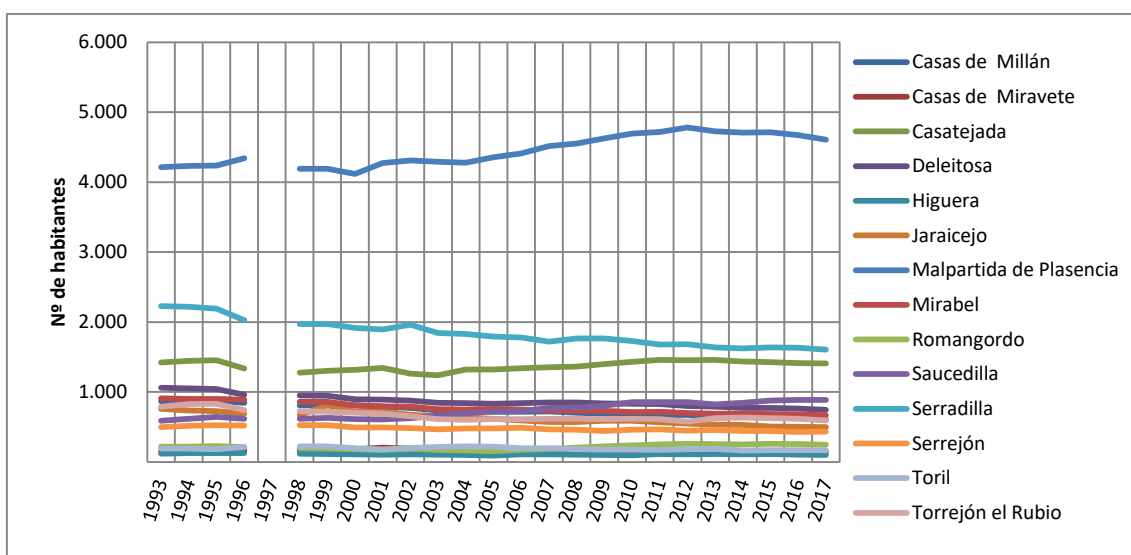




**Fig. 39:** Población por tramos de edad en el año 2017, en el área de influencia socioeconómica del Parque Nacional Marítimo Terrestre de las Islas Atlánticas de Galicia.

### 3.8. Parque Nacional de Monfragüe

La mayoría de las poblaciones de los municipios que conforman el área de influencia socioeconómica de este parque nacional siguen una evolución similar en cuanto al número de habitantes. Como excepción encontramos por un lado, Malpartida de Plasencia donde, entre 1998 a 2017 hubo un incremento notable de la población, mientras que en el municipio de Serradilla la población disminuyó a lo largo de todo el periodo estudiado.



**Fig. 40:** Evolución de la población en los municipios del área de influencia socioeconómica del Parque Nacional de Monfragüe.

	Número de habitantes				
	2013	2014	2015	2016	2017
Casas de Millán	659	652	653	634	606
Casas de Miravete	157	148	157	144	148
Casatejada	1.459	1.439	1.428	1.413	1.409
Deleitosa	790	772	775	762	748
Higuera	114	110	114	106	99
Jaraicejo	535	531	510	502	497
Malpartida de Plasencia	4.725	4.707	4.714	4.673	4.609
Mirabel	691	692	687	681	669
Romangordo	257	254	263	257	249
Saucedilla	825	847	877	890	886
Serradilla	1.637	1.624	1.637	1.634	1.608
Serrejón	459	446	443	430	433
Toril	189	167	170	169	170
Torrejón el Rubio	625	636	628	618	593
<b>Total</b>	<b>13.122</b>	<b>13.025</b>	<b>13.056</b>	<b>12.913</b>	<b>12.724</b>

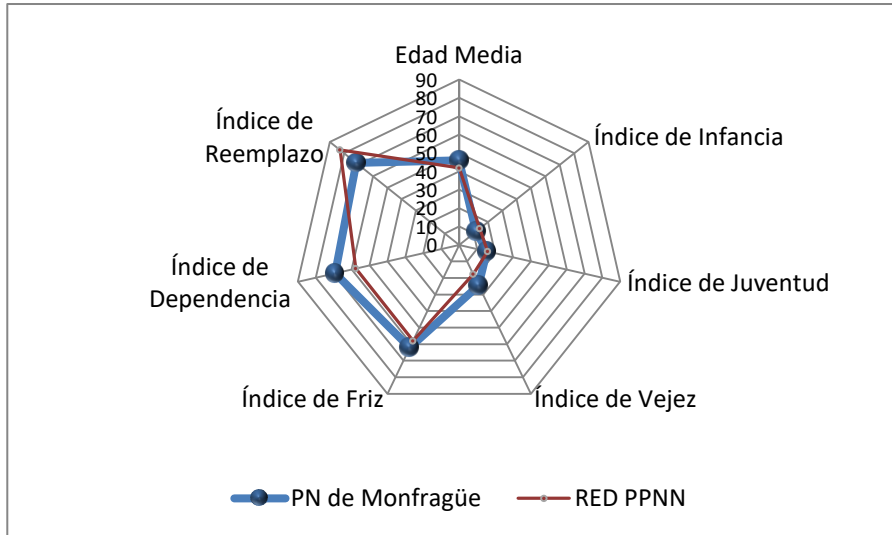
**Tabla 22:** Número de habitantes por municipio en el Área de Influencia Socioeconómica del Parque Nacional de Monfragüe.

Los Indicadores Demográficos Básicos resumen la estructura de una población determinada y nos permiten comparar su composición con otras poblaciones o bien su evolución a lo largo del tiempo. Mostramos a continuación una serie de siete indicadores calculados con los datos del año 2017, desagregados por edades de cada uno de los municipios del área de influencia socioeconómica del parque nacional.

	Edad media	Índice de Infancia	Índice de Juventud	Índice de Vejez	Índice de Friz de Friz	Índice de Dependencia	Índice Reemplazo
Casas de Millán	52,67	5,94	13,37	35,15	36,81	78,24	51,69
Casas de Miravete	56,63	5,41	10,14	41,22	48,28	102,74	41,67
Casatejada	43,05	14,34	18,24	20,51	77,35	67,74	91,30
Deleitosa	52,43	7,35	12,30	35,83	44,94	87,00	60,92
Higuera	55,33	2,02	13,13	36,36	16,67	67,80	28,57
Jaraicejo	52,74	6,24	13,48	30,99	56,47	68,47	39,22
Malpartida de Plasencia	42,67	14,84	15,67	19,01	67,98	64,43	79,35
Mirabel	49,20	10,01	13,75	30,04	59,75	79,36	62,50
Romangordo	55,19	6,43	14,86	42,17	62,50	109,24	53,13
Saucedilla	38,81	16,37	20,32	13,77	72,86	58,21	102,75
Serradilla	49,05	9,76	14,55	29,54	56,27	76,12	68,75
Serrejón	48,36	8,31	14,32	26,79	42,24	61,57	71,70
Toril	43,06	10,59	14,12	10,00	52,00	33,86	40,54
Torrejón el Rubio	49,51	6,75	16,69	30,52	44,67	71,88	58,23
<b>Total</b>	<b>46,06</b>	<b>11,77</b>	<b>15,52</b>	<b>24,47</b>	<b>62,06</b>	<b>69,31</b>	<b>71,59</b>
Cáceres	45,01	12,48	15,37	22,32	61,92	65,21	70,74
Extremadura	43,27	13,81	16,47	20,18	65,69	63,86	81,22
España	42,36	14,95	15,19	18,82	63,39	62,68	78,17

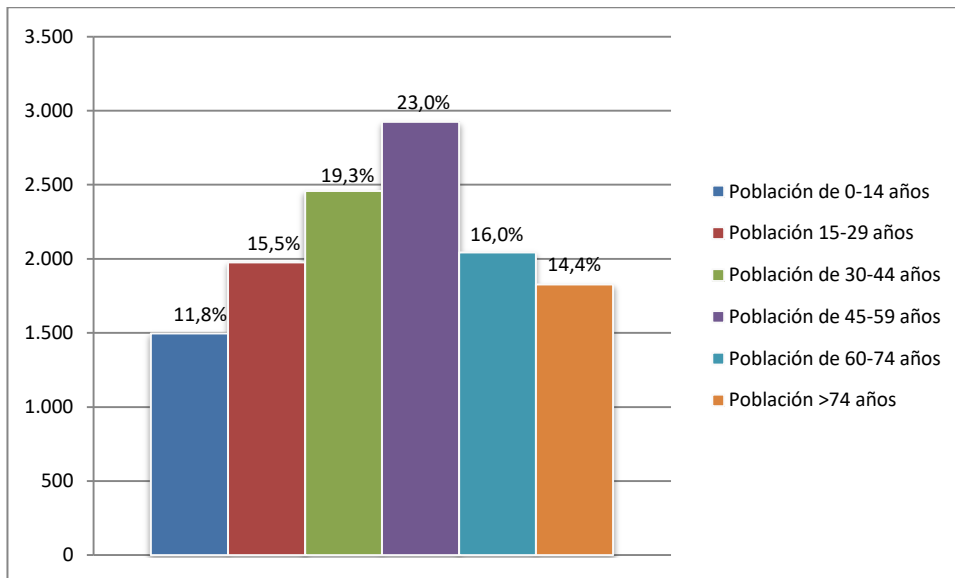
**Tabla 23:** Índices Demográficos por municipio en el área de influencia socioeconómica del Parque Nacional de Monfragüe.





**Fig. 41:** "Huella demográfica" del área de influencia socioeconómica del Parque Nacional de Monfragüe calculada a partir de los siete índices estudiados.

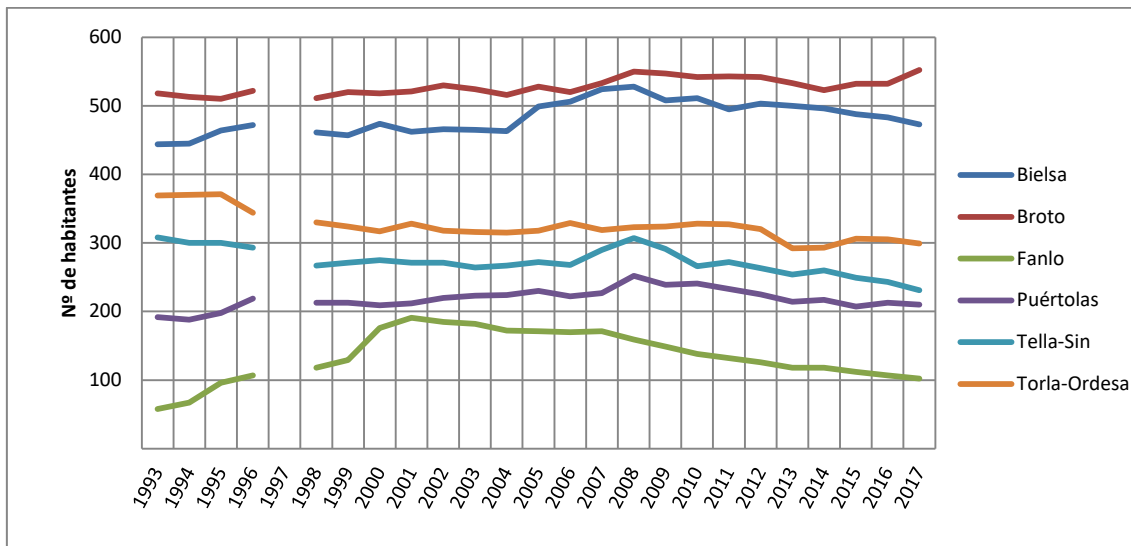
La siguiente gráfica nos muestra la población por tramos de edad para 2017, mostrando una población envejecida con un índice de vejez del 24,5% es decir, casi la cuarta parte de la población tenía más de 65 años, frente a un índice de infancia del 11,7%. La edad media de los habitantes de estos municipios se sitúa en 46,0 años, una cifra bastante alta en el conjunto de áreas de influencia socioeconómica de la Red de Parques Nacionales.



**Fig. 42:** Población por tramos de edad en el año 2017, en el área de influencia socioeconómica del Parque Nacional de Monfragüe.

### 3.9. Parque Nacional de Ordesa y Monte Perdido

Los seis municipios que conforman el AIS de este parque nacional suman un número reducido de población, donde las oscilaciones a lo largo de los años que abarca este estudio han sido escasas, con una tasa de variación poblacional entre los años 2012 a 2017 del -5,6%. Únicamente el municipio de Broto registra un aumento de población en 2017 de un 3,7% respecto a 2016.



**Fig. 43:** Evolución de la población en los municipios del área de influencia socioeconómica del Parque Nacional de Ordesa y Monte Perdido.

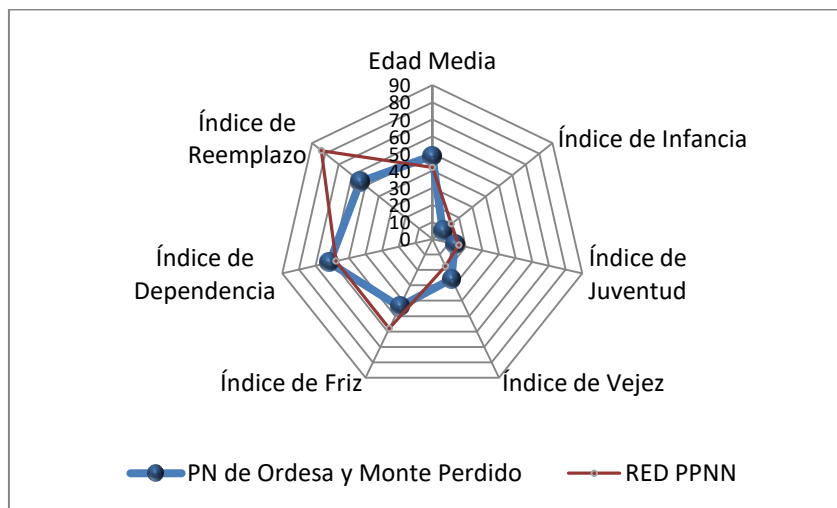
	Número de habitantes				
	2013	2014	2015	2016	2017
Bielsa	500	496	488	483	473
Broto	533	523	532	532	552
Fanlo	118	118	112	107	102
Puértolas	214	217	207	213	210
Tella-Sin	254	260	249	243	231
Torla-Ordesa	292	293	306	305	299
<b>Total</b>	<b>1.911</b>	<b>1.907</b>	<b>1.894</b>	<b>1.883</b>	<b>1.867</b>

**Tabla 24:** Número de habitantes por municipio en el área de influencia socioeconómica del Parque Nacional de Ordesa y Monte Perdido.

Los Indicadores Demográficos Básicos resumen la estructura de una población determinada y nos permiten comparar su composición con otras poblaciones o bien su evolución a lo largo del tiempo. Mostramos a continuación una serie de siete indicadores calculados con los datos del año 2017, desagregados por edades de cada uno de los municipios, del área de influencia socioeconómica del Parque Nacional de Ordesa y Monte Perdido.

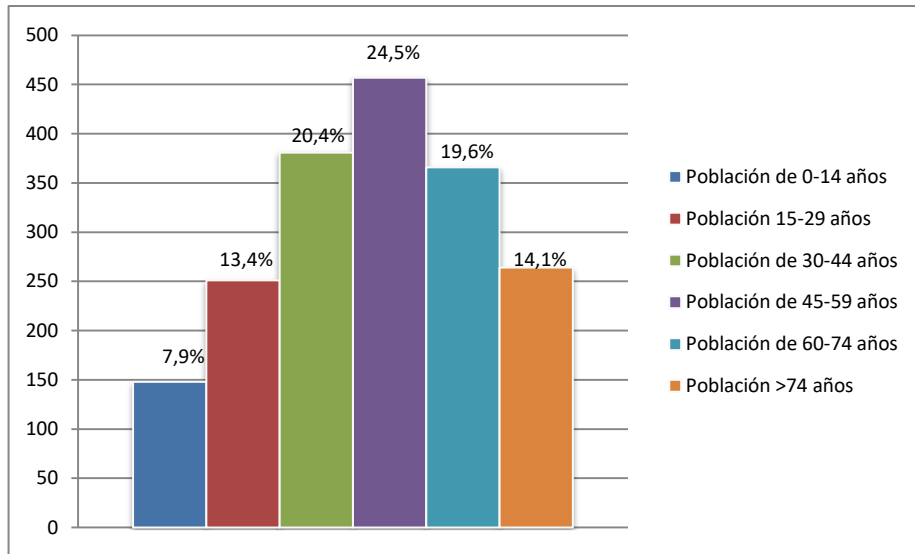
	Edad media	Índice de Infancia	Índice de Juventud	Índice de Vejez	Índice de Friz	Índice de Dependencia	Índice Reemplazo
Bielsa	47,11	10,15	15,43	23,89	56,10	62,54	64,38
Broto	44,21	10,14	17,93	19,20	57,41	56,37	87,01
Fanlo	56,51	1,96	6,86	33,33	8,33	54,55	7,41
Puértolas	48,48	10,48	6,67	27,62	36,99	68,00	28,13
Tella-Sin	55,55	3,90	10,39	38,53	26,92	80,47	36,11
Torla-Ordesa	51,87	3,68	11,37	28,09	26,74	55,73	42,59
<b>Total</b>	<b>48,72</b>	<b>7,93</b>	<b>13,44</b>	<b>25,92</b>	<b>43,85</b>	<b>61,65</b>	<b>53,85</b>
Huesca	44,68	13,55	14,15	22,29	62,08	67,52	68,79
Aragón	44,00	14,11	14,22	21,42	62,59	66,74	70,64
España	42,36	14,95	15,19	18,82	63,39	62,68	78,17

**Tabla 25:** Índices Demográficos por municipio en el área de influencia socioeconómica del Parque Nacional de Ordesa y Monte Perdido.



**Fig. 44:** "Huella demográfica" del área de influencia socioeconómica del Parque Nacional de Ordesa y Monte Perdido calculada a partir de los siete índices estudiados.

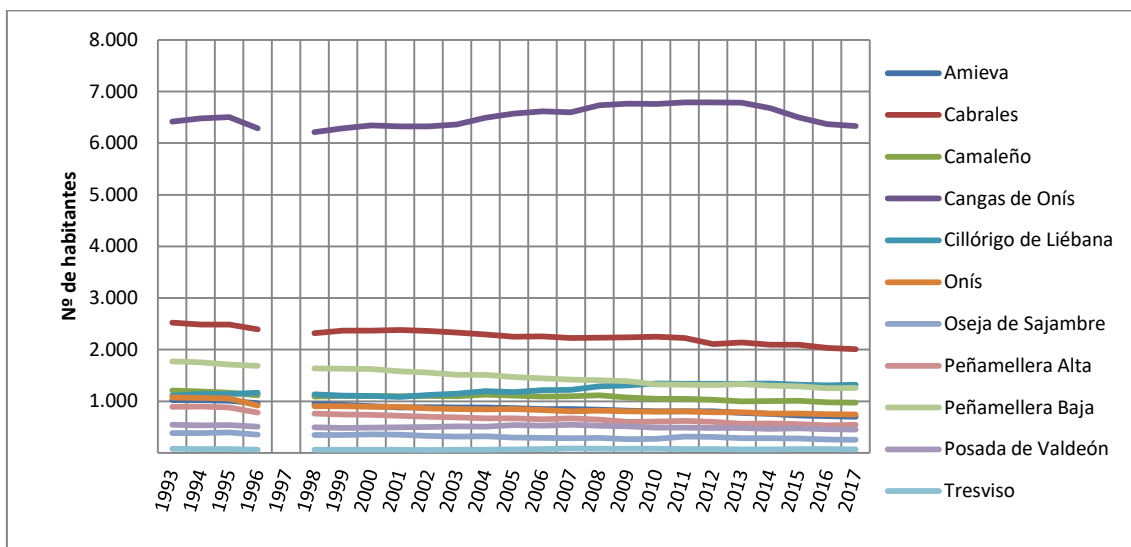
Los municipios del área de influencia socioeconómica del Parque Nacional de Ordesa y Monte Perdido poseen una media de edad de 48,7 años, lo que supone uno de los datos más alto del conjunto de las AIS de la Red de Parques Nacionales, y la menor proporción de niños menores de 14 años (índice de infancia: 7,9%), mientras que el 25,9% de la población de sus municipios tienen más de 65 años. En el año 2017 su índice de Friz fue de 43,8%, el más bajo de todas las áreas de influencia socioeconómica de la Red de Parques Nacionales. Estos datos muestran una población claramente envejecida.



**Fig. 45:** Población por tramos de edad en el año 2017, en el área de influencia socioeconómica del Parque Nacional de Ordesa y Monte Perdido.

### 3.10. Parque Nacional de los Picos de Europa

A lo largo de los años que abarca este estudio, apenas ha habido oscilaciones significativas en cuanto a la población del AIS del Parque Nacional de los Picos de Europa, excepto en el periodo 1993-1996 y más recientemente en el periodo 2012-2017 donde se perdió un 6,3% de la población. Por municipios se observa, en este último periodo de 2012 a 2017, una fuerte pérdida de población en los municipios de Oseja de Sajambre y Amieva.



**Fig. 46:** Evolución de la población en los municipios del área de influencia socioeconómica del Parque Nacional de los Picos de Europa.

	Número de habitantes				
	2013	2014	2015	2016	2017
Amieva	772	758	727	712	699
Cabrales	2.140	2.097	2.094	2.033	2.008
Camaleño	1.000	1.001	1.008	977	970
Cangas de Onís	6.784	6.678	6.498	6.368	6.332
Cillórigo de Liébana	1.339	1.345	1.318	1.310	1.320
Onís	784	764	763	752	743
Oseja de Sajambre	282	284	279	257	252
Peñamellera Alta	563	570	559	533	544
Peñamellera Baja	1.331	1.300	1.291	1.253	1.261
Posada de Valdeón	481	464	477	457	452
Tresviso	70	69	71	71	70
<b>Total</b>	<b>15.546</b>	<b>15.330</b>	<b>15.085</b>	<b>14.723</b>	<b>14.651</b>

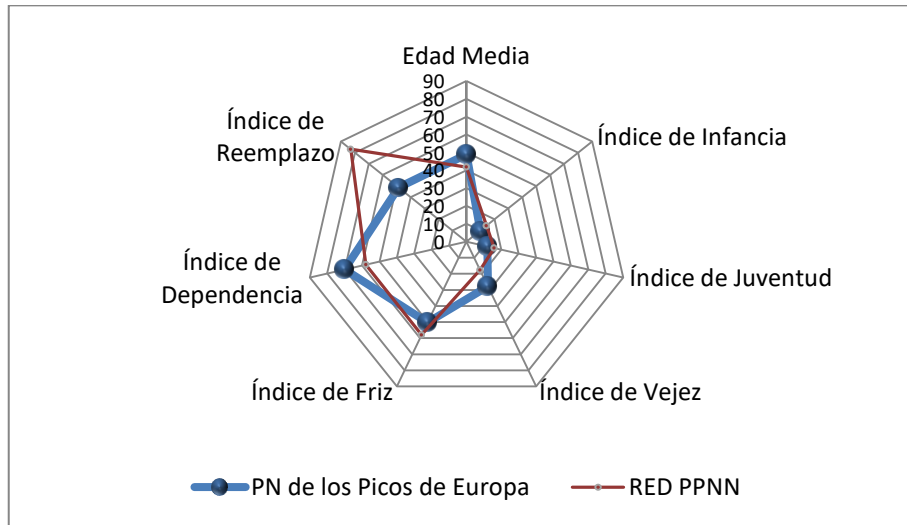
**Tabla 26:** Número de habitantes por municipio en el área de influencia socioeconómica del Parque Nacional de los Picos de Europa.

Los Indicadores Demográficos Básicos resumen la estructura de una población determinada y nos permiten comparar su composición con otras poblaciones o bien su evolución a lo largo del tiempo. Mostramos a continuación una serie de siete indicadores calculados con los datos del año 2017, desagregados por edades de cada uno de los municipios del área de influencia socioeconómica del Parque Nacional.

	Edad media	Índice de Infancia	Índice de Juventud	Índice de Vejez	Índice de Friz de Friz	Índice de Dependencia	Índice Reemplazo
Amieva	55,15	5,58	9,30	36,77	43,15	84,43	31,58
Cabrales	50,43	8,76	10,31	29,73	44,53	69,74	35,71
Cangas de Onís	46,44	11,69	12,87	24,15	52,98	66,28	59,83
Onís	52,31	6,73	12,25	33,11	43,45	75,24	35,07
Peñamellera Alta	53,67	6,80	10,48	37,87	42,52	91,55	49,33
Peñamellera Baja	50,22	9,28	11,34	29,58	49,38	72,74	43,72
Camaleño	49,59	8,66	12,68	27,63	54,87	67,82	47,59
Cillórigo de Liébana	45,01	12,73	13,94	21,52	60,32	62,76	62,76
Tresviso	57,86	2,86	5,71	35,71	18,18	62,79	11,11
Oseja de Sajambre	55,89	6,35	5,56	38,89	29,69	86,67	18,18
Posada de Valdeón	56,44	3,54	9,51	39,60	31,25	86,01	38,16
<b>Total</b>	<b>48,90</b>	<b>9,86</b>	<b>11,92</b>	<b>27,73</b>	<b>50,27</b>	<b>70,00</b>	<b>48,65</b>
Asturias (Principado de)	47,20	10,99	11,79	24,80	50,11	65,04	48,31
Cantabria	44,44	13,53	13,08	21,06	58,17	63,32	58,99
León	47,81	10,72	12,63	26,37	52,87	69,26	54,04
Castilla y León	46,49	12,03	13,23	24,75	57,87	69,16	59,82
España	42,36	14,95	15,19	18,82	63,39	62,68	78,17

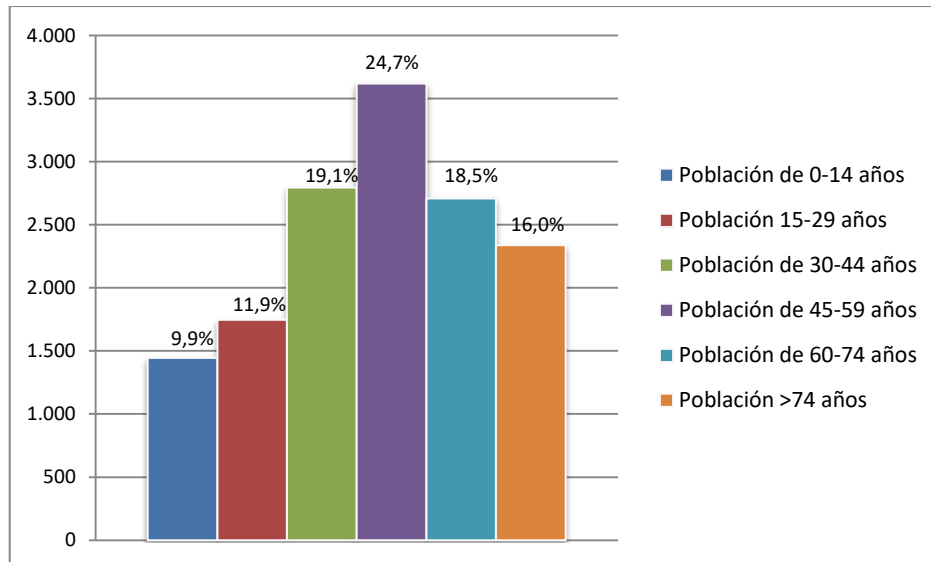


**Tabla 27:** Índices Demográficos por municipio en el Área de Influencia Socioeconómica del Parque Nacional de los Picos de Europa.



**Fig. 47:** "Huella demográfica" del área de influencia socioeconómica del Parque Nacional de los Picos de Europa calculada a partir de los siete índices estudiados.

La edad media de la población en 2017 era de 48,9 años, una de las más altas de toda la Red de Parques Nacionales. Además, según nos muestra la siguiente gráfica, los municipios del área de influencia socioeconómica de este Parque Nacional poseen un 27,7% de personas mayores de 65 años lo que significa que estamos ante una población envejecida (Índice de Friz de 50,2%).

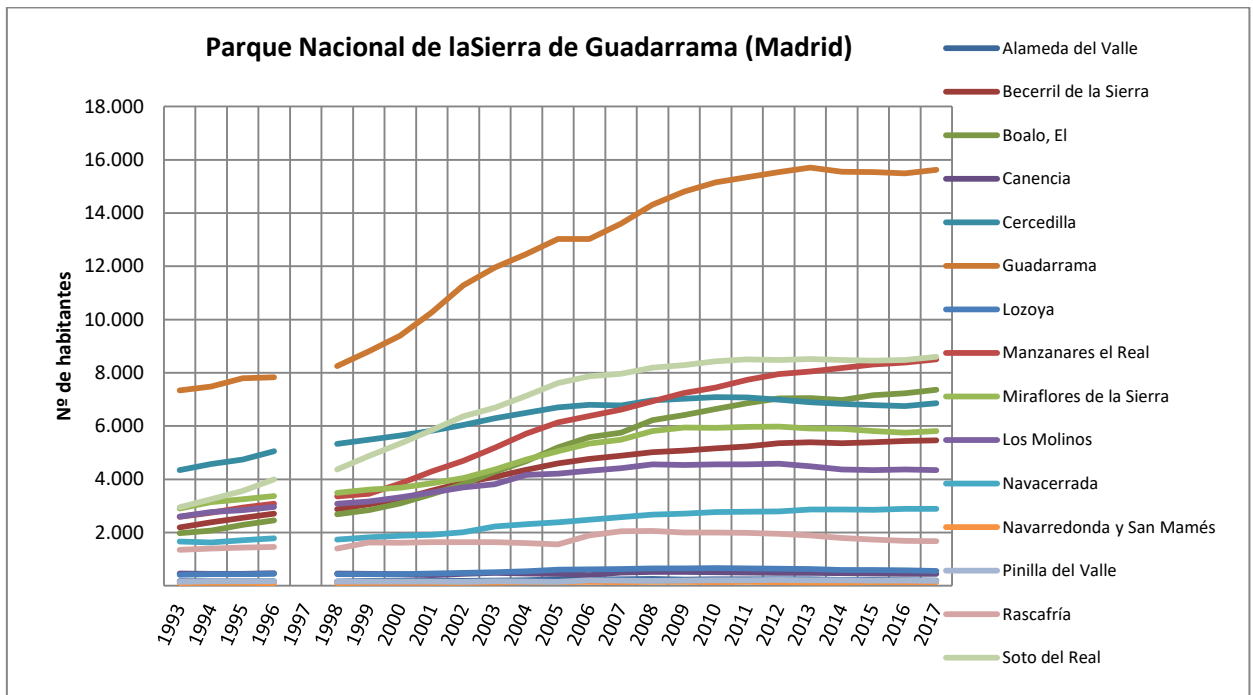


**Fig. 48:** Población por tramos de edad en el año 2017, en el área de influencia socioeconómica del Parque Nacional de los Picos de Europa.



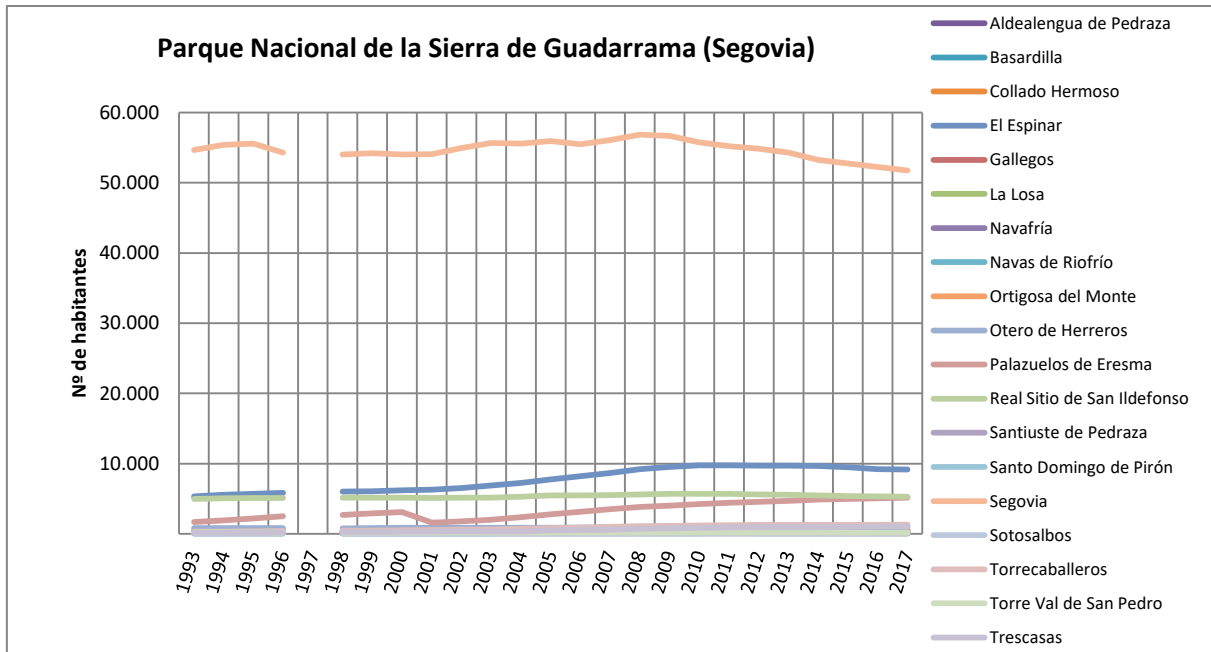
### 3.11. Parque Nacional de la Sierra de Guadarrama

Los municipios del área de influencia socioeconómica de este Parque Nacional registraron un crecimiento continuo de su población desde el año 1993 hasta 2011, momento en el que se invierte la tendencia y comienza a descender el número de habitantes. Cinco municipios del área de influencia socioeconómica del Parque Nacional de la Sierra de Guadarrama pertenecientes a la vertiente de Madrid incrementaron en mayor o menor medida su población, destacando el municipio de Manzanares el Real que, en estos últimos siete años (2011-2017), aumentó su población casi un 9,9% y el municipio de El Boalo que lo hizo un 7,2%. Los municipios que mayor pérdida poblacional sufrieron son Alameda del Valle (-19,1%) y Rascafría (-15,7%).



**Fig. 49:** Evolución de la población en los municipios del área de influencia socioeconómica de la vertiente madrileña del Parque Nacional de la Sierra de Guadarrama.

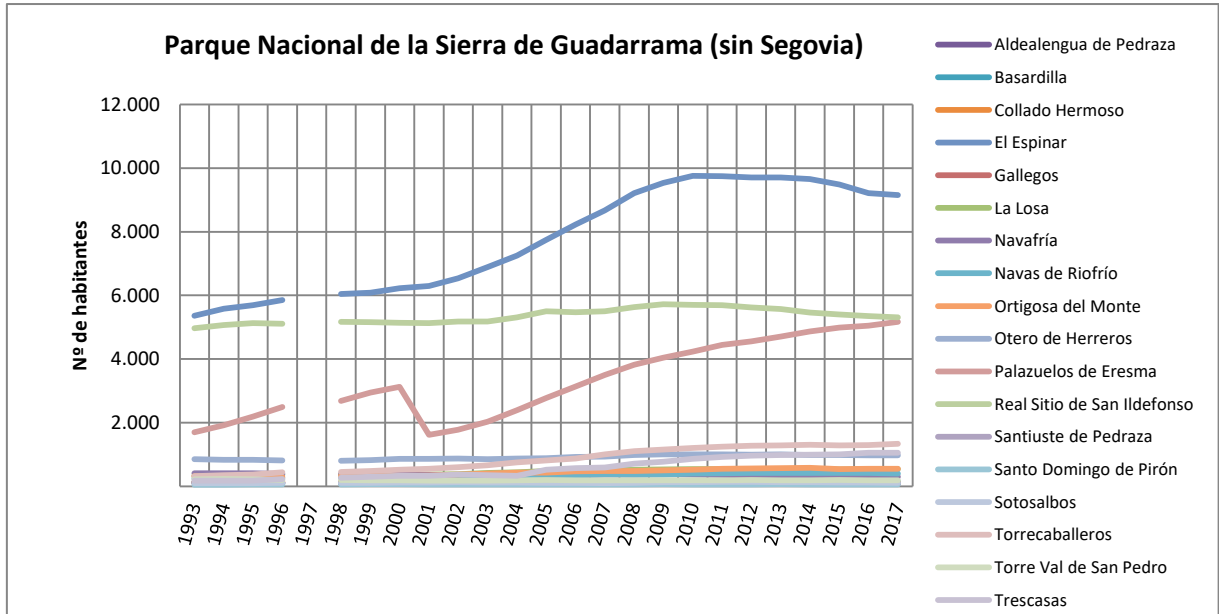
La siguiente gráfica muestra la tendencia de las poblaciones de los municipios de la vertiente segoviana del área de influencia socioeconómica a lo largo del periodo de estudio.



**Fig. 50:** Evolución de la población en los municipios del área de influencia socioeconómica de la vertiente segoviana del Parque Nacional de la Sierra de Guadarrama.

Se presenta a continuación la Figura 53, correspondiente a los municipios del AIS de la vertiente segoviana del Parque Nacional de la Sierra de Guadarrama, del cual se ha extraído el municipio de Segovia, lo que permite observar mejor el comportamiento que han tenido el resto de los municipios de esta vertiente a lo largo de los años estudiados en cuanto a la variación de población (1993-2017).

En la vertiente segoviana, cinco municipios aumentaron su población en los últimos siete años, siendo Palazuelos de Eresma (16,4%) y Trescasas (14,9%) los que mayores porcentajes de aumento registraron. Los que mayores pérdidas de población sufrieron fueron Santiuste de Pedraza (-26,1%) y Collado Hermoso (-23,7%).



**Fig. 51:** Evolución de la población en los municipios del área de influencia socioeconómica de la vertiente segoviana del Parque Nacional de la Sierra de Guadarrama, sin el municipio de Segovia.

	Número de habitantes				
	2013	2014	2015	2016	2017
Alameda del Valle	248	224	217	208	199
Becerril de la Sierra	5.388	5.351	5.396	5.439	5.457
Boalo, El	7.050	6.982	7.157	7.225	7.358
Canencia	483	476	464	451	448
Cercedilla	6.890	6.831	6.781	6.751	6.853
Guadarrama	15.712	15.547	15.538	15.488	15.620
Lozoya	625	591	594	576	559
Manzanares el Real	8.053	8.182	8.309	8.387	8.500
Miraflores de la Sierra	5.907	5.890	5.807	5.754	5.817
Los Molinos	4.485	4.374	4.349	4.373	4.345
Navacerrada	2.863	2.862	2.855	2.885	2.894
Navarredonda y San Mamés	128	129	136	132	131
Pinilla del Valle	210	205	200	192	185
Rascafría	1.893	1.798	1.739	1.692	1.672
Soto del Real	8.519	8.482	8.456	8.483	8.607
Aldealengua de Pedraza	95	89	83	82	80
Basardilla	180	153	137	143	146
Collado Hermoso	154	153	145	136	125
El Espinar	9.707	9.654	9.486	9.212	9.155
Gallegos	90	95	94	94	92

La Losa	529	538	535	533	538
Navafra	324	319	324	321	304
Navas de Riofrío	426	422	421	423	399
Ortigosa del Monte	574	587	547	552	552
Otero de Herreros	1.010	982	981	971	975
Palazuelos de Eresma	4.707	4.868	4.986	5.052	5.174
Real Sitio de San Ildefonso	5.569	5.464	5.403	5.352	5.315
Santiuste de Pedraza	121	116	111	104	99
Santo Domingo de Pirón	66	59	62	62	61
Segovia	54.309	53.260	52.728	52.257	51.756
Sotosalbos	126	132	118	115	110
Torrecaballeros	1.285	1.305	1.288	1.299	1.339
Torre Val de San Pedro	190	193	196	190	188
Trescasas	987	991	1.007	1.055	1.059
<b>Total</b>	<b>148.903</b>	<b>147.304</b>	<b>146.650</b>	<b>145.989</b>	<b>146.112</b>

**Tabla 28:** Número de habitantes por municipio en el área de influencia socioeconómica del Parque Nacional de la Sierra de Guadarrama.

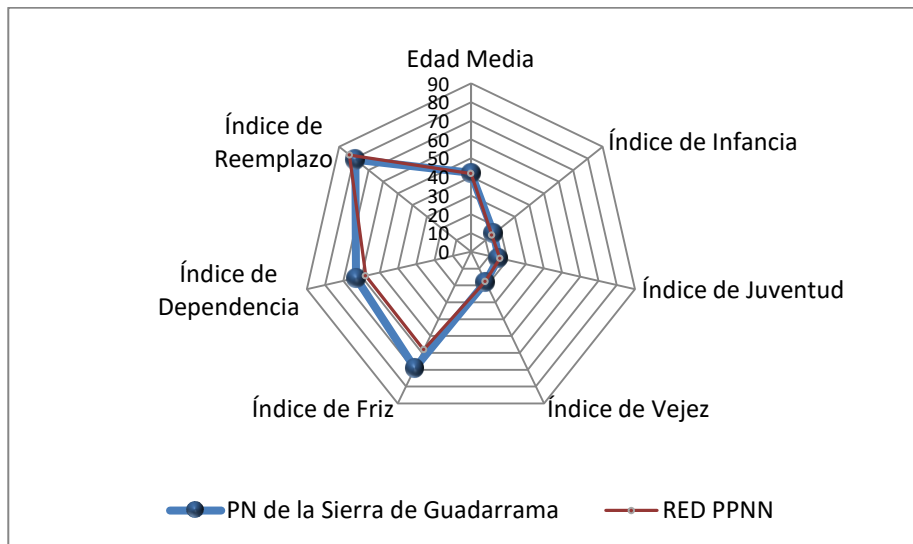
Los Indicadores Demográficos Básicos resumen la estructura de una población determinada y nos permiten comparar su composición con otras poblaciones o bien su evolución a lo largo del tiempo. Mostramos a continuación una serie de siete indicadores calculados con los datos del año 2017, desagregados por edades de cada uno de los municipios del área de influencia socioeconómica del parque nacional.

	Edad media	Índice de Infancia	Índice de Juventud	Índice de Vejez	Índice de Friz de Dependencia	Índice de Reemplazo
Alameda del Valle	49,49	10,05	9,05	25,63	56,86	67,23
Becerril de la Sierra	40,08	18,11	14,64	14,90	72,84	62,31
Boalo, El	37,78	21,61	12,37	11,44	70,92	60,41
Canencia	50,23	8,93	11,61	27,23	53,78	70,99
Cercedilla	41,84	14,84	16,12	16,59	65,42	58,56
Guadarrama	40,91	16,98	15,43	16,44	71,47	63,35
Lozoya	47,59	10,20	11,27	24,33	42,61	60,63
Manzanares el Real	38,45	19,53	12,79	11,88	64,32	56,60
Miraflores de la Sierra	40,54	16,52	14,99	14,25	64,67	55,16
Los Molinos	42,39	14,68	16,59	17,31	70,57	58,75
Navacerrada	43,07	15,45	11,96	18,18	57,55	58,75
Navarredonda y San Mamés	52,69	3,82	13,74	25,19	36,00	47,19
Pinilla del Valle	48,95	7,03	13,51	28,11	53,06	72,90
Rascafría	46,61	8,91	14,89	21,11	47,07	51,72
Soto del Real	40,76	16,60	17,76	15,34	87,34	64,76
Aldealengua de Pedraza	58,25	2,50	11,25	43,75	30,77	95,12
Basardilla	41,73	18,49	15,75	13,70	89,19	56,99
Collado Hermoso	49,16	8,80	20,00	29,60	73,08	81,16
El Espinar	40,78	17,24	13,98	16,00	66,17	61,38



Gallegos	51,40	8,70	14,13	30,43	73,33	73,58	61,54
La Losa	43,03	16,36	10,41	19,14	59,88	62,05	47,44
Navafría	54,09	5,59	11,84	34,87	42,19	77,78	38,18
Navas de Riofrío	49,11	8,77	14,29	25,81	59,14	65,56	46,84
Ortigosa del Monte	39,65	22,83	11,23	17,03	91,86	84,00	110,87
Otero de Herreros	42,52	15,18	14,46	20,10	59,88	66,67	102,08
Palazuelos de Eresma	35,88	22,27	12,49	8,29	66,70	55,14	98,03
Real Sitio de San Ildefonso	43,47	13,75	14,64	18,85	62,39	58,85	68,44
Santiuste de Pedraza	59,93	4,04	5,05	50,51	19,05	120,00	30,00
Santo Domingo de Pirón	46,92	8,20	14,75	19,67	36,84	45,24	45,45
Segovia	44,81	12,86	16,55	22,51	70,11	67,87	74,37
Sotosalbos	47,27	12,73	12,73	22,73	60,71	61,76	52,94
Torrecaballeros	37,43	20,69	12,99	10,31	68,21	55,34	79,86
Torre Val de San Pedro	53,01	6,91	10,64	31,91	40,00	67,86	30,56
Trescasas	36,66	21,91	13,69	9,16	76,46	60,45	99,13
<b>Total</b>	<b>42,18</b>	<b>15,60</b>	<b>15,24</b>	<b>17,93</b>	<b>68,92</b>	<b>62,93</b>	<b>78,91</b>
Madrid	41,37	15,64	15,25	17,31	62,25	60,34	81,44
Segovia	44,90	13,28	14,63	22,40	63,40	67,51	72,03
Castilla y León	46,49	12,03	13,23	24,75	57,87	69,16	59,82
España	42,36	14,95	15,19	18,82	63,39	62,68	78,17

**Tabla 29:** Índices Demográficos por municipio en el área de influencia socioeconómica del Parque Nacional de la Sierra de Guadarrama.

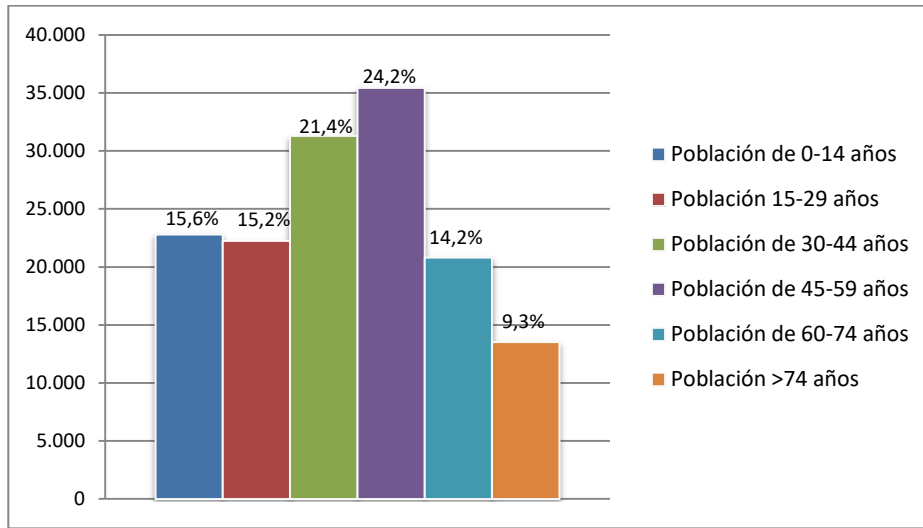


**Fig. 52:** "Huella demográfica" del área de influencia socioeconómica del Parque Nacional de la Sierra de Guadarrama calculada a partir de los siete índices estudiados.

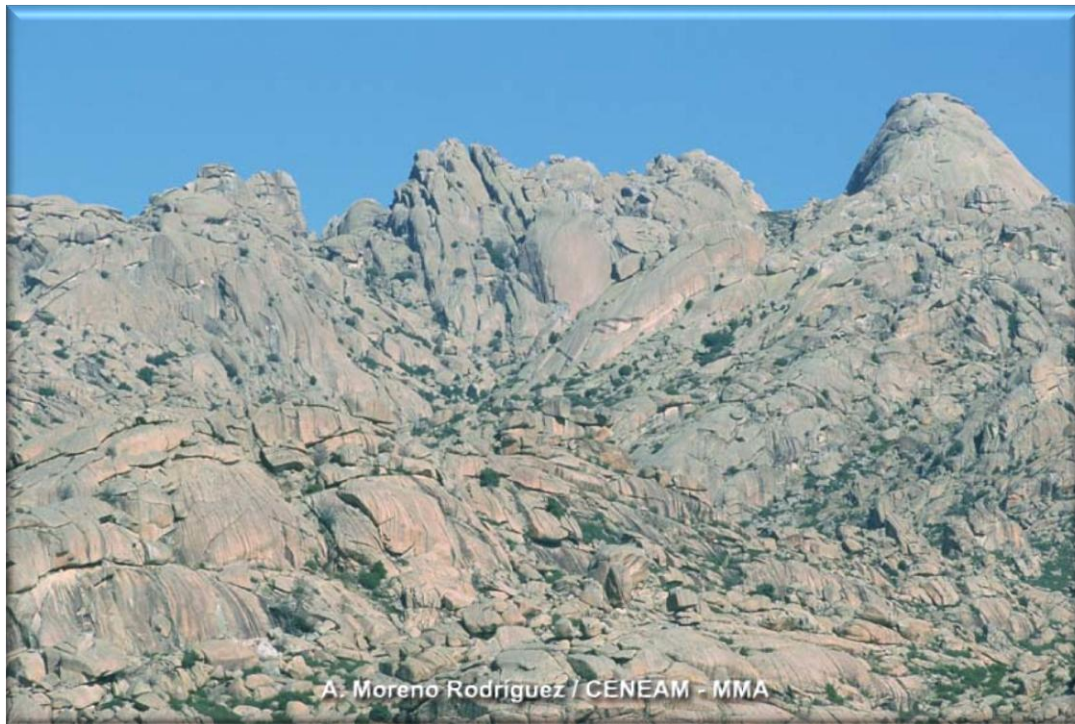
La edad media de la población del área de influencia socioeconómica del Parque Nacional de la Sierra de Guadarrama en 2017 es de 42,2 años, una de las más bajas del conjunto de la Red, con un índice de infancia del 15,6% que aun siendo bajo, está por encima



de la media nacional (14,9%). El dato para el índice de Friz es del 68,9% lo que indica que estamos ante una población madura, pero no envejecida.



**Fig. 53:** Población por tramos de edad en el año 2017 en el área de influencia socioeconómica del Parque Nacional de la Sierra de Guadarrama.

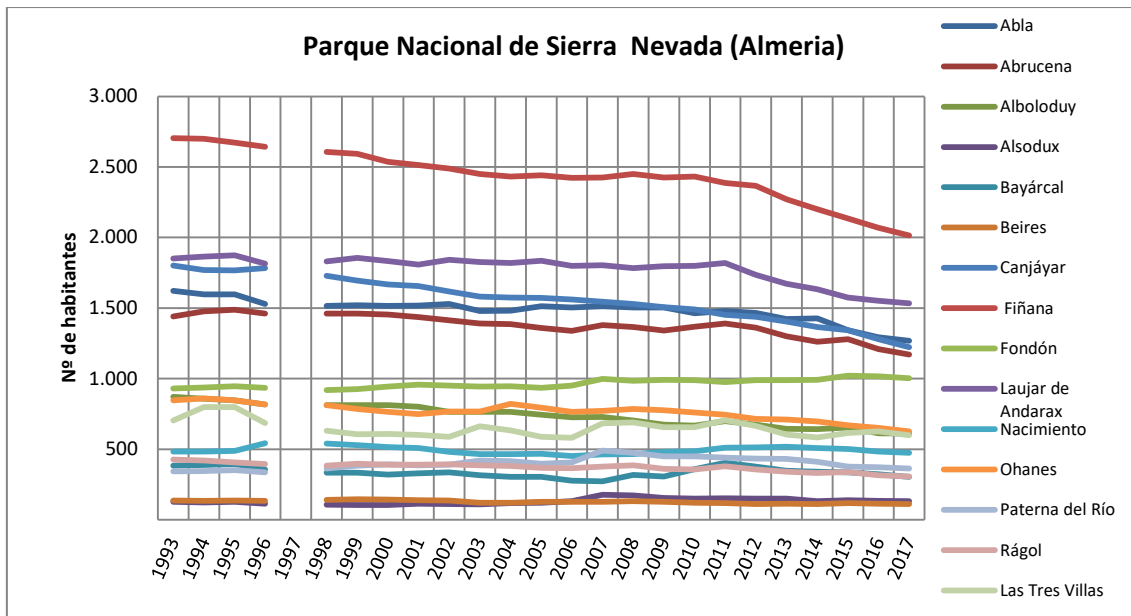


**Fig. 54:** Macizo granítico. Parque Nacional de la Sierra de Guadarrama.



### 3.12. Parque Nacional de Sierra Nevada

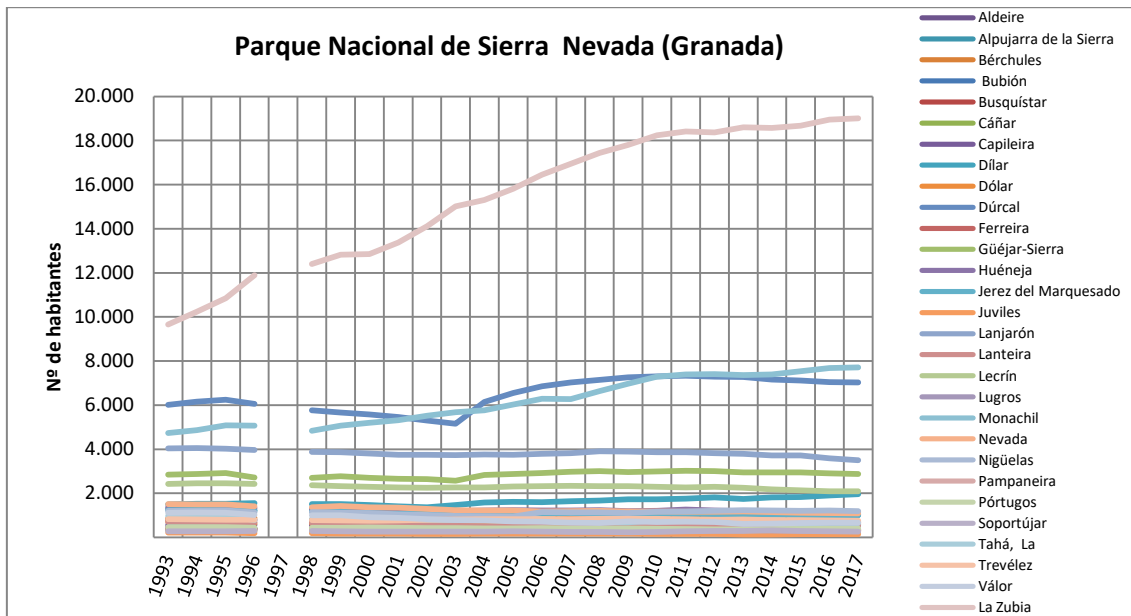
La población del área de influencia socioeconómica del Parque Nacional de Sierra Nevada mantuvo un crecimiento continuo desde el año 2000 hasta el año 2011, sufriendo desde entonces un descenso de población del 3,8% en el periodo 2011-2017. El conjunto de los municipios de la provincia de Almería de este Parque Nacional, experimentó un descenso de un 14,0% de su población a lo largo de estos siete años referidos. En este periodo, únicamente el municipio de Fondón incrementó su población un 2,6% aunque su balance en 2017 fue también negativo.



**Fig. 55:** Evolución de la población en los municipios del área de influencia socioeconómica de la provincia de Almería del Parque Nacional de Sierra Nevada.

La figura 57 nos muestra cómo en la provincia de Granada, al igual que en la de Almería, se registró también un descenso de población (1,4%) aunque mucho menor, en el periodo 2011-2017. Siete de los veintinueve municipios granadinos que conforman el área de influencia socioeconómica del Parque Nacional de Sierra Nevada, experimentan crecimientos de sus poblaciones en este periodo de siete años. Los crecimientos más importantes los presentan Dílar (11,5%) y Pórtugos (4,9%). En el año 2017 son once los municipios que incrementaron su población.





**Fig. 56:** Evolución de la población en los municipios del área de influencia socioeconómica de la provincia de Granada del Parque Nacional de Sierra Nevada.

	Número de habitantes				
	2013	2014	2015	2016	2017
Abla	1.422	1.426	1.342	1.294	1.267
Abrucena	1.299	1.262	1.279	1.208	1.170
Alboloduy	645	642	653	613	610
Alsodux	149	131	138	134	132
Bayárcal	347	340	336	323	303
Beires	114	112	119	114	110
Canjáyar	1.405	1.365	1.342	1.279	1.223
Fiñana	2.270	2.201	2.134	2.070	2.014
Fondón	990	991	1.020	1.017	1.002
Laujar de Andarax	1.671	1.633	1.574	1.551	1.533
Nacimiento	517	507	501	483	475
Ohanes	710	696	669	651	626
Paterna del Río	431	411	376	372	364
Rágol	340	331	338	316	307
Las Tres Villas	603	583	615	625	598
Aldeire	653	644	631	639	635
Alpujarra de la Sierra	1.044	1.065	1.041	1.038	1.021
Bérchules	759	762	739	727	715
Bubión	337	315	309	294	301
Busquístar	265	296	289	276	278
Cáñar	462	408	405	379	348
Capileira	484	496	508	520	559

Dílar	1.743	1.825	1.838	1.910	1.959
Dólar	612	619	621	631	638
Dúrcal	7.281	7.159	7.123	7.050	7.028
Ferreira	344	326	314	303	305
Güéjar-Sierra	2.956	2.946	2.953	2.909	2.878
Huéneja	1.193	1.193	1.168	1.156	1.156
Jerez del Marquesado	1.038	1.027	1.021	1.009	1.002
Juvíles	135	134	153	148	144
Lanjarón	3.791	3.717	3.715	3.587	3.503
Lanteira	545	526	546	552	559
Lecrín	2.247	2.178	2.138	2.098	2.089
Lugros	333	328	320	327	334
Monachil	7.359	7.398	7.538	7.681	7.715
Nevada	1.174	1.149	1.123	1.106	1.089
Nigüelas	1.238	1.219	1.214	1.218	1.195
Pampaneira	352	323	315	318	324
Pórtugos	372	382	409	401	403
Soportújar	287	320	296	277	266
Tahá, La	710	663	643	655	653
Trevélez	810	792	786	776	758
Válor	609	623	654	671	676
La Zubia	18.595	18.574	18.675	18.945	19.006
<b>Total</b>	<b>70.641</b>	<b>70.038</b>	<b>69.921</b>	<b>69.651</b>	<b>69.271</b>

**Tabla 30:** Número de habitantes por municipio en el área de influencia socioeconómica del Parque Nacional de Sierra Nevada.

Los Indicadores Demográficos Básicos resumen la estructura de una población determinada y nos permiten comparar su composición con otras poblaciones o bien su evolución a lo largo del tiempo. Mostramos a continuación una serie de siete indicadores calculados con los datos del año 2017, desagregados por edades de cada uno de los municipios del área de influencia socioeconómica del Parque Nacional.

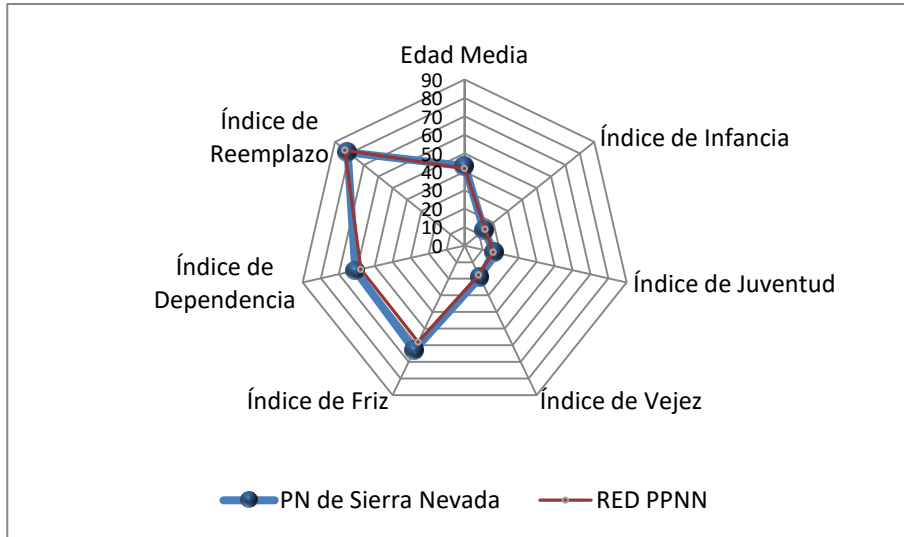
	Edad media	Índice de Infancia	Índice de Juventud	Índice de Vejez	Índice de Friz de Friz	Índice de Dependencia	Índice Reemplazo
<u>Abla</u>	47,41	10,42	15,86	26,91	57,86	70,75	69,71
Abrucena	48,88	7,69	16,84	26,92	54,68	65,02	61,39
Alboloduy	50,96	9,02	11,15	33,44	41,51	79,41	32,26
Alsodux	54,84	2,27	8,33	31,06	15,38	55,29	21,43
Bayárcal	48,11	8,25	12,21	24,09	36,26	53,81	42,55
Beires	57,73	2,73	10,91	40,00	21,05	77,42	28,57
Canjáyar	50,64	7,52	15,70	31,89	51,71	75,47	60,85
Fiñana	46,82	10,08	17,87	24,43	65,25	65,63	66,67
Fondón	47,83	8,68	15,17	25,45	51,87	64,80	64,83
Laujar de Andarax	45,91	12,65	14,55	24,27	64,25	69,58	59,91
Nacimiento	48,94	7,37	15,37	26,11	40,00	58,86	44,44



Ohanes	50,94	7,19	15,97	31,47	47,83	72,45	58,16
Paterna del Río	50,43	7,14	10,99	30,22	41,24	70,09	51,79
Rágol	52,80	4,23	9,77	33,88	26,19	69,61	31,03
Las Tres Villas	51,19	6,02	11,87	29,60	34,46	61,62	39,81
Aldeire	48,83	7,87	14,80	26,77	48,13	63,66	64,29
Alpujarra de la Sierra	48,49	7,25	15,87	27,62	42,91	65,21	75,69
Bérchules	45,88	10,07	15,52	23,08	54,59	61,40	66,67
Bubión	45,57	9,97	11,63	17,61	38,04	41,31	33,33
Busquístar	48,01	6,47	14,39	23,02	33,71	51,09	66,67
Cáñar	44,54	11,78	15,80	20,69	53,13	54,67	65,31
Capileira	41,59	13,77	17,35	16,82	66,28	59,26	93,24
Dílar	41,62	15,26	15,82	17,71	63,31	60,31	84,87
Dólar	47,11	11,91	13,32	28,06	60,23	79,21	70,67
Dúrcal	41,38	14,81	17,74	16,85	68,36	59,95	99,63
Ferreira	50,56	9,18	14,10	37,38	53,42	100,66	93,33
Güéjar-Sierra	42,36	13,45	16,68	17,89	56,20	55,48	91,02
Huéneja	47,38	10,38	15,40	27,34	56,05	74,10	84,09
Jerez del Marquesado	47,68	10,48	14,07	24,55	59,51	64,53	49,16
Juñeres	46,06	14,58	7,64	21,53	46,94	60,00	21,74
Lanjarón	44,58	11,76	16,53	21,01	56,45	59,37	70,31
Lanteira	48,23	10,20	15,38	26,12	61,03	69,39	57,45
Lecrín	46,83	10,82	16,08	26,76	59,74	73,79	84,35
Lugros	51,13	8,68	9,58	33,53	43,82	82,51	41,67
Monachil	39,61	16,11	16,59	13,52	62,85	54,02	91,32
Nevada	47,39	11,48	14,97	26,35	64,89	72,31	62,20
Níjuelas	44,64	11,97	16,82	21,26	62,01	62,14	83,11
Pampaneira	41,98	12,04	16,05	14,81	45,45	43,36	60,00
Pórtugos	43,13	14,39	17,62	19,35	70,48	60,56	76,36
Soportújar	50,57	6,39	13,53	29,32	38,46	63,19	59,52
Tahá, La	48,79	10,41	12,25	28,64	61,76	80,89	54,63
Trevélez	45,11	10,16	17,81	21,24	62,69	59,24	75,00
Válor	50,83	8,73	13,17	32,25	55,24	78,36	49,52
La Zubia	38,44	17,46	18,10	12,08	72,60	56,12	104,44
<b>Total</b>	<b>43,07</b>	<b>13,50</b>	<b>16,51</b>	<b>19,16</b>	<b>62,97</b>	<b>60,84</b>	<b>81,07</b>
Almería	39,07	17,14	17,43	14,27	67,75	57,89	98,60
Granada	41,40	15,31	17,02	17,49	68,15	61,47	88,95
Andalucía	40,74	16,10	16,64	16,55	68,52	60,95	89,13
España	42,36	14,95	15,19	18,82	63,39	62,68	78,17

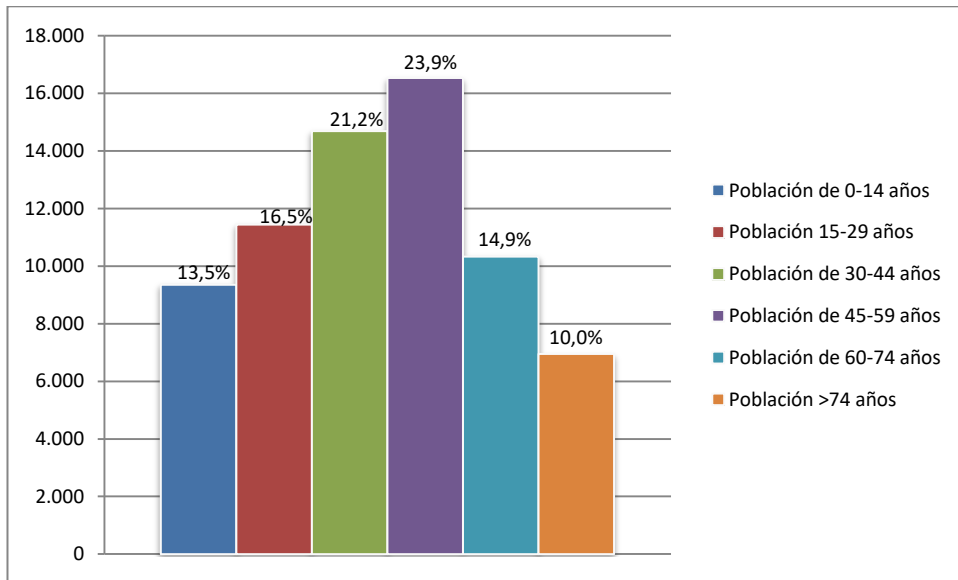
**Tabla 31:** Índices Demográficos por municipio en el área de influencia socioeconómica del Parque Nacional de Sierra Nevada.





**Fig. 57:** "Huella demográfica" del área de influencia socioeconómica del Parque Nacional de Sierra Nevada calculada a partir de los siete índices estudiados.

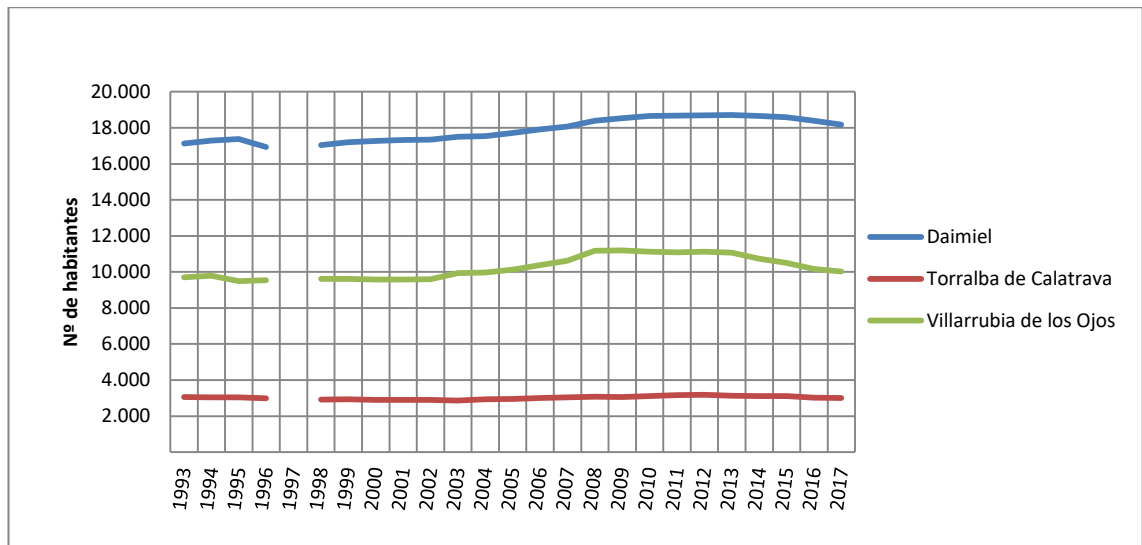
El conjunto de los habitantes del área de influencia socioeconómica del Parque Nacional de Sierra Nevada tenían en 2017 una edad media de 43,0 años, un índice de vejez (19,1%) por encima de la media nacional (18,8%), y un índice de Friz de 62,9%, lo que nos indica que estamos ante una población madura, pero no vieja.



**Fig. 58:** Población por tramos de edad en el año 2017, en el área de influencia socioeconómica del Parque Nacional de Sierra Nevada.

### 3.13. Parque Nacional de las Tablas de Daimiel

Los tres municipios que componen el área de influencia socioeconómica de este Parque Nacional, durante el periodo 2013-2017, disminuyeron su población en un 5,1%. El mayor descenso lo registró el municipio de Villarrubia de los Ojos (-9,4%), que sólo en el último año perdió un 1,3% de sus habitantes.



**Fig. 59:** Evolución de la población en los municipios del área de influencia socioeconómica del Parque Nacional de las Tablas de Daimiel.

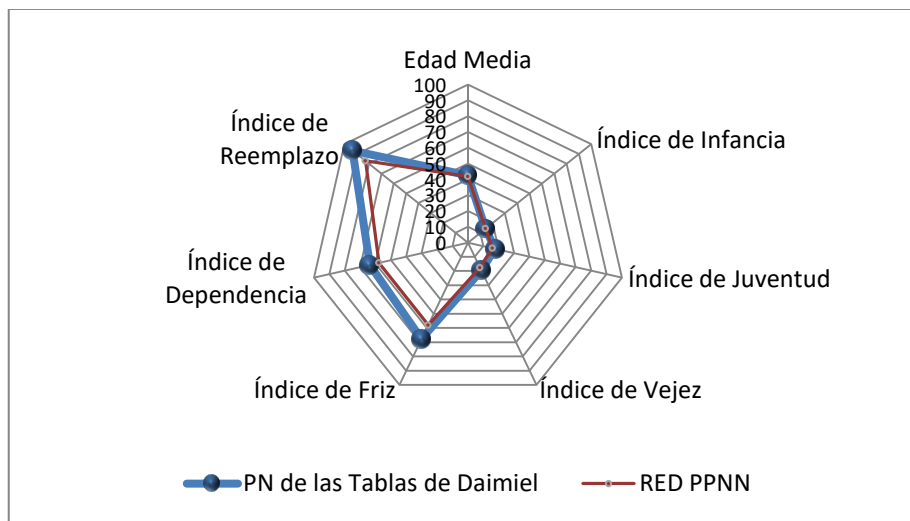
	Número de habitantes				
	2013	2014	2015	2016	2017
Daimiel	18.706	18.647	18.577	18.396	18.176
Torralba de Calatrava	3.132	3.106	3.107	3.025	3.006
Villarrubia de los Ojos	11.072	10.738	10.494	10.156	10.026
<b>Total</b>	<b>32.910</b>	<b>32.491</b>	<b>32.178</b>	<b>31.577</b>	<b>31.208</b>

**Tabla 32:** Número de habitantes por municipio en el área de influencia socioeconómica del Parque Nacional de las Tablas de Daimiel.

Los Indicadores Demográficos Básicos resumen la estructura de una población determinada y nos permiten comparar su composición con otras poblaciones o bien su evolución a lo largo del tiempo. Mostramos a continuación una serie de siete indicadores calculados con los datos del año 2017, desagregados por edades, de cada uno de los municipios del área de influencia socioeconómica del parque nacional.

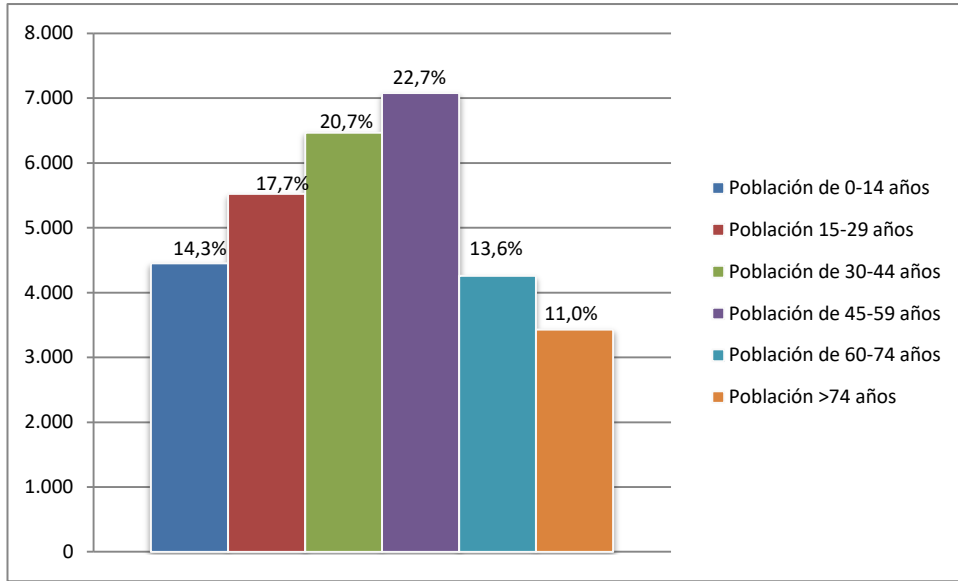
	Edad media	Índice de Infancia	Índice de Juventud	Índice de Vejez	Índice de Friz	Índice de Dependencia	Índice de Reemplazo
Daimiel	42,47	14,33	17,76	19,23	67,96	63,29	95,18
Torralba de Calatrava	44,66	13,91	14,74	23,49	63,38	70,12	72,35
Villarrubia de los Ojos	42,14	14,24	18,50	18,95	68,79	62,76	96,57
<b>Total</b>	<b>42,57</b>	<b>14,26</b>	<b>17,71</b>	<b>19,55</b>	<b>67,80</b>	<b>63,75</b>	<b>93,46</b>
Ciudad Real	42,66	14,44	16,80	19,64	67,28	64,33	86,83
Castilla-La Mancha	42,07	15,29	16,08	18,69	66,90	64,07	87,06
España	42,36	14,95	15,19	18,82	63,39	62,68	78,17

**Tabla 33:** Índices Demográficos por municipio en el Área de Influencia Socioeconómica del Parque Nacional de las Tablas de Daimiel.



**Fig. 60:** "Huella demográfica" del área de influencia socioeconómica del Parque Nacional de las Tablas de Daimiel calculada a partir de los siete índices estudiados.

La edad media de la población en 2017 era de 42,5 años. Para este mismo año, el índice de infancia fue de 14,2%, valor similar al conjunto de la Red (14,1%), además podemos afirmar que es el parque nacional, junto al Parque Nacional de la Sierra de Guadarrama, cuya población del área de influencia socioeconómica está menos envejecida pues registra un 67,8% para el índice de Friz lo que indica que es una población madura, pero no envejecida.



**Fig. 61:** Población por tramos de edad en el año 2017, en el área de influencia socioeconómica del Parque Nacional de las Tablas de Daimiel.

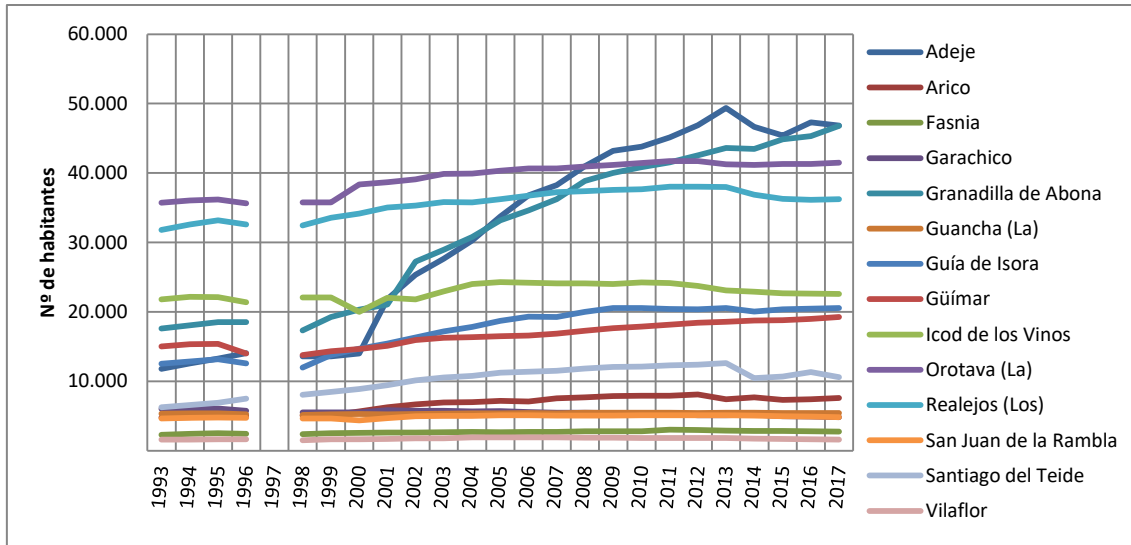


**Fig. 62:** Molemocho. Parque Nacional de las Tablas de Daimiel.



### 3.14. Parque Nacional del Teide

Los municipios del área de influencia socioeconómica de este parque nacional tuvieron un incremento de población constante entre los años 1998-2013 registrando en los años 2014 y 2015 una pérdida de población para volver a repuntar en los años 2016-2017. Siete de los catorce municipios ganaron población en el año 2017, registrando los mayores aumentos Granadilla de Abona (3,2%) y Arico (2,3%). Los municipios que mayores porcentajes de bajada de población tuvieron son Santiago del Teide (-6,7%) y Garachico (-1,8%).



**Fig. 63:** Evolución de la población en los municipios del área de influencia socioeconómica del Parque Nacional del Teide.

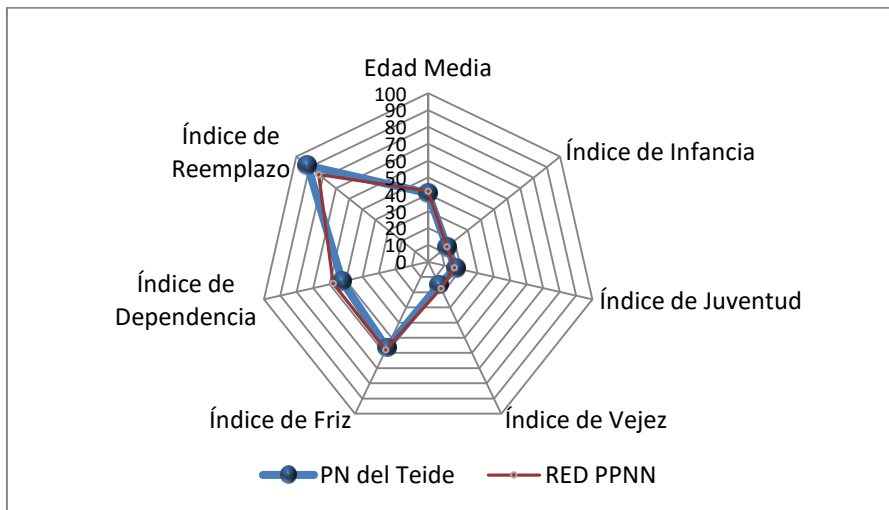
	Número de habitantes				
	2013	2014	2015	2016	2017
Adeje	49.387	46.667	45.405	47.316	46.833
Arico	7.382	7.670	7.327	7.423	7.594
Fasnia	2.873	2.846	2.820	2.783	2.743
Garachico	5.086	5.169	4.966	4.916	4.827
Granadilla de Abona	43.608	43.455	44.846	45.332	46.816
Guancha (La)	5.448	5.482	5.433	5.423	5.426
Guía de Isora	20.537	20.061	20.373	20.460	20.537
Güímar	18.589	18.751	18.777	19.000	19.273
Icod de los Vinos	23.092	22.913	22.659	22.606	22.558
Orotava (La)	41.255	41.179	41.317	41.294	41.500
Realejos (Los)	37.970	36.860	36.276	36.149	36.218
San Juan de la Rambla	5.110	5.053	4.958	4.910	4.828
Santiago del Teide	12.634	10.468	10.690	11.338	10.576
Vilafior	1.804	1.715	1.671	1.630	1.615
<b>Total</b>	<b>274.775</b>	<b>268.289</b>	<b>267.518</b>	<b>270.580</b>	<b>271.344</b>

**Tabla 34:** Número de habitantes por municipio en el área de influencia socioeconómica del Parque Nacional del Teide.

Los Indicadores Demográficos Básicos resumen la estructura de una población determinada y nos permiten comparar su composición con otras poblaciones o bien su evolución a lo largo del tiempo. Mostramos a continuación una serie de siete indicadores calculados con los datos del año 2017, desagregados por edades de cada uno de los municipios del área de influencia socioeconómica del parque nacional.

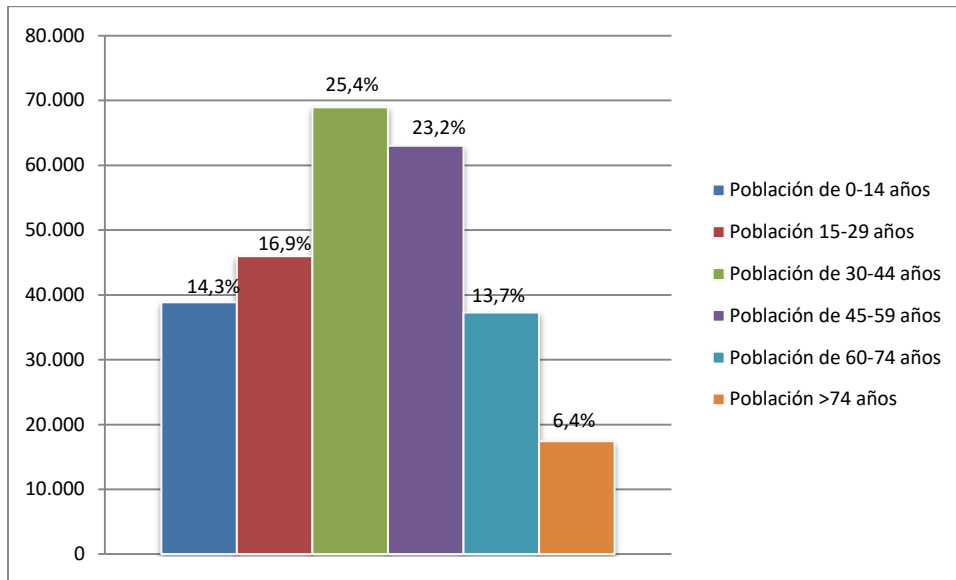
	Edad Media	Índice de Infancia	Índice de Juventud	Índice de Vejez	Índice de Friz	Índice de Dependencia	Índice Reemplazo
Adeje	37,93	14,86	18,19	9,82	50,58	41,92	100,25
Arico	43,09	12,48	14,59	18,33	49,48	54,10	69,36
Fasnia	46,83	10,28	12,14	23,62	45,19	60,41	55,53
Garachico	46,38	10,61	13,92	23,80	50,07	62,74	57,20
Granadilla de Abona	37,65	16,53	17,87	10,04	58,07	47,11	109,93
Guancha (La)	43,34	13,56	15,17	20,16	57,67	61,73	74,10
Guía de Isora	40,19	14,39	18,91	14,90	61,03	53,06	104,71
Güímar	41,91	14,14	14,96	17,01	55,49	56,04	77,32
Icod de los Vinos	43,70	12,07	16,38	19,94	56,27	58,58	79,46
Orotava (La)	41,19	14,38	16,88	16,22	61,09	56,68	96,60
Realejos (Los)	41,45	14,26	16,61	16,16	60,34	55,62	88,50
San Juan de la Rambla	43,05	12,95	15,35	19,51	53,06	58,56	85,61
Santiago del Teide	43,69	12,55	15,34	20,82	55,14	60,95	72,59
Vilaflor	45,39	10,34	16,47	22,04	53,98	60,22	72,80
<b>Total</b>	<b>40,64</b>	<b>14,31</b>	<b>16,93</b>	<b>14,93</b>	<b>56,53</b>	<b>52,30</b>	<b>91,48</b>
Santa Cruz de Tenerife	41,71	13,57	16,45	16,36	55,85	53,52	83,39
Islas Canarias	41,18	13,84	16,80	15,31	56,31	52,02	86,17
España	42,36	14,95	15,19	18,82	63,39	62,68	78,17

**Tabla 35:** Índices Demográficos por municipio en el área de influencia socioeconómica del Parque Nacional del Teide.



**Fig. 64:** "Huella demográfica" del área de influencia socioeconómica del Parque Nacional del Teide calculada a partir de los siete índices estudiados.

La edad media de la población en el área de Influencia socioeconómica del Parque Nacional del Teide en el año 2017, era de 40,6 años, dato que se sitúa por debajo de la media de las AIS de la Red de Parques Nacionales (42,0). El índice de infancia con el 14,3% y el de vejez con el 14,9%, también en el mismo año, están igualmente por debajo de la media de las AIS de la Red de Parques Nacionales (14,1% y 17,8% respectivamente). El índice de Friz en este mismo año era del 56,5%, lo que define a la población como vieja.



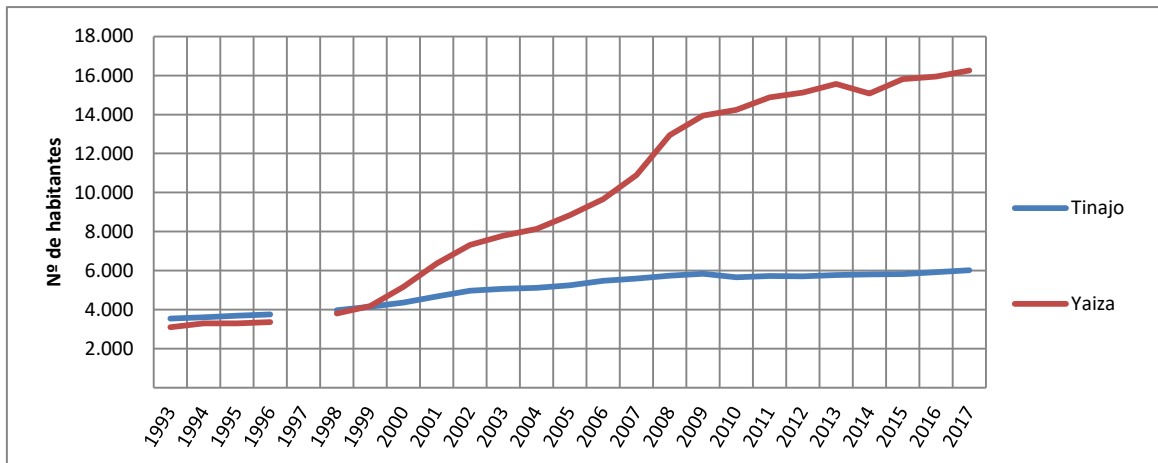
**Fig. 65:** Población por tramos de edad en el año 2017 en el área de influencia socioeconómica del Parque Nacional del Teide.



**Fig. 66:** Parque Nacional del Teide

### 3.15. Parque Nacional de Timanfaya

Los dos municipios que conforman el área de influencia socioeconómica de este parque nacional, han aumentado su población a lo largo del periodo estudiado. El municipio de Yaiza que en el año 1998 no llegaba a los cuatro mil habitantes, en 2017 alcanzó los dieciséis mil doscientos. En el último año ambos municipios crecieron, llegando Tinajo a aumentar su población un 1,7% y Yaiza un 1,9%.



**Fig. 67:** Evolución de la población en los municipios del área de influencia socioeconómica del Parque Nacional de Timanfaya.

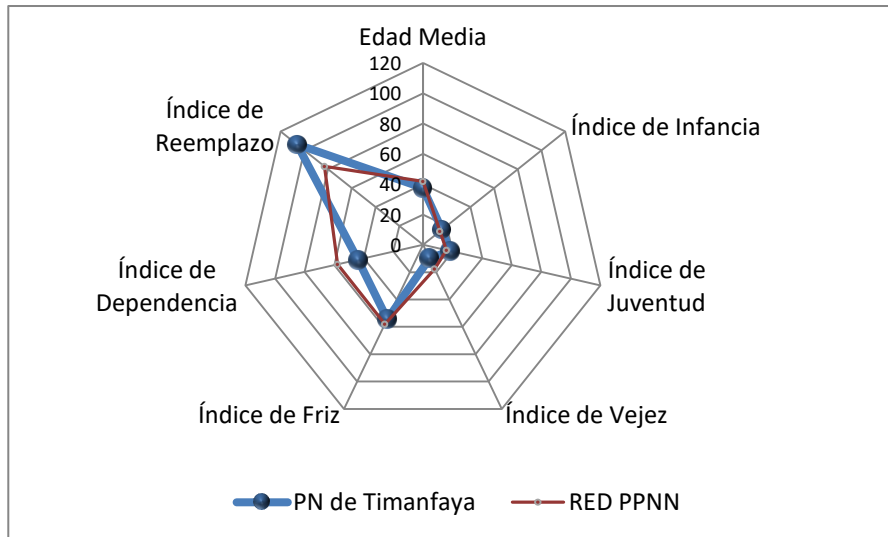
	Número de habitantes				
	2013	2014	2015	2016	2017
Tinajo	5.783	5.808	5.824	5.924	6.028
Yaiza	15.571	15.068	15.815	15.944	16.257
<b>Total</b>	<b>21.354</b>	<b>20.876</b>	<b>21.639</b>	<b>21.868</b>	<b>22.285</b>

**Tabla 36:** Número de habitantes por municipio en el área de influencia socioeconómica del Parque Nacional de Timanfaya.

Los Indicadores Demográficos Básicos resumen la estructura de una población determinada y nos permiten comparar su composición con otras poblaciones o bien su evolución a lo largo del tiempo. Mostramos a continuación una serie de siete indicadores calculados con los datos del año 2017, desagregados por edades de cada uno de los municipios del área de influencia socioeconómica del parque nacional.

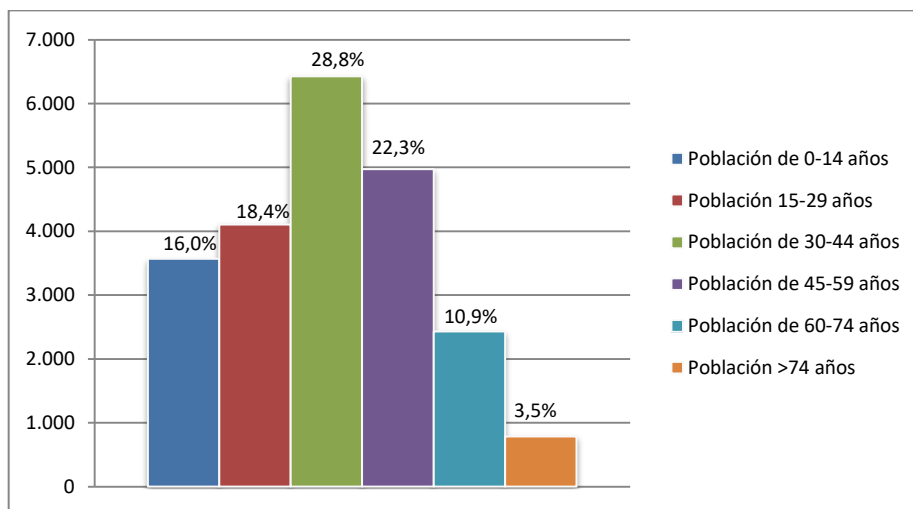
	Edad media	Índice de Infancia	Índice de Juventud	Índice de Vejez	Índice de Friz de Friz	Índice de Dependencia	Índice Reemplazo
Tinajo	38,86	16,37	16,44	11,93	59,44	50,85	101,07
Yaiza	37,14	15,88	19,16	9,24	52,46	41,60	108,19
<b>Total</b>	<b>37,60</b>	<b>16,01</b>	<b>18,42</b>	<b>9,97</b>	<b>54,28</b>	<b>43,99</b>	<b>106,13</b>
Las Palmas	40,69	14,08	17,12	14,36	56,73	50,67	88,77
Islas Canarias	41,18	13,84	16,80	15,31	56,31	52,02	86,17
España	42,36	14,95	15,19	18,82	63,39	62,68	78,17

**Tabla 37:** Índices Demográficos por municipio en el área de influencia socioeconómica del Parque Nacional de Timanfaya.



**Fig. 68:** "Huella demográfica" del área de influencia socioeconómica del Parque Nacional de Timanfaya calculada a partir de los siete índices estudiados.

La población del área de influencia socioeconómica del Parque Nacional de Timanfaya posee una edad media en 2017 de 37,6 años, la más baja de toda la Red de Parques Nacionales. Posee un índice de vejez del 9,9%, que supone también el menor porcentaje de personas mayores de 65 años de todas las AIS de la Red de Parques Nacionales. En este mismo año, el índice de Friz era de 54,2%.



**Fig. 69:** Población por tramos de edad en el año 2017 en el área de influencia socioeconómica del Parque Nacional de Timanfaya.

Fecha de elaboración del informe: Junio 2018