



Anexo 1: Fichas de situación de cada parque nacional



Parque Nacional de Picos de Europa

Declaración: Ley de 22 de julio de 1918 de declaración de Parque Nacional de la Montaña de Covadonga



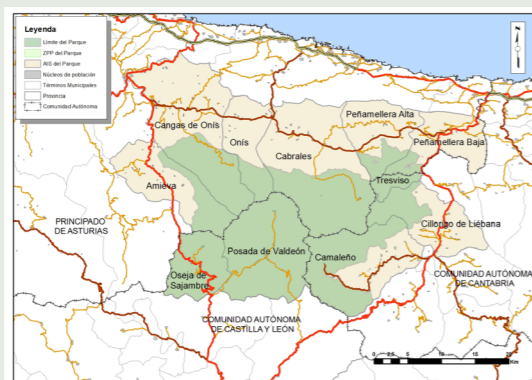
Lago Enol. PN de los Picos de Europa. (L. Montoto)

Estos picos, formados por rocas calizas que surgieron de los fondos marinos como consecuencia de la actividad orogénica, han formado un relieve de altas cumbres alternando con profundas gargantas y cañones. Así, en el Parque Nacional existen 200 cotas de más de 2.000 metros de altitud, y desniveles superiores a los 2.300 m. Las calizas han propiciado igualmente interesantes procesos kársticos, con desniveles superiores a 1.000 m, fuertes procesos de erosión glaciaria y la consecuente existencia de lagos glaciares.

Por otra parte, constituyen un magnífico ejemplo de bosque atlántico, propio de la España Eurosiberiana, con una gran diversidad de formaciones dependientes de la altitud, clima y naturaleza de los suelos. Los bosques mixtos, encinares y hayedos umbríos cubren las laderas de las montañas que, salpicadas de otras especies, las llenan de tonalidades, formas y contrastes.

Los Picos de Europa son refugio de una fauna excepcional, con 212 especies de vertebrados entre las que se encuentran algunas de las más relicticas y emblemáticas de nuestras últimas selvas (oso, lobo, urogallo, pico mediano,...), representativas de nuestras altas cumbres (rebeco, quebrantahuesos, águila real, treparriscos, gorrión alpino,...), etc., siendo igualmente espectacular la entomofauna y la fauna troglodía (vinculada a cuevas y simas).

Datos geográficos y demográficos



Fuente: Servicio GIS. OAPN

Comunidad Autónoma: Principado de Asturias, Cantabria y Castilla y León
Provincia: Asturias, Cantabria y León
Superficie terrestre: 67.127,59 ha
Superficie total: 67.127,59 ha
Zona periférica de protección: No declarada.
Área de influencia socioeconómica: 133.683,56 ha
Superficie titularidad pública: 63.438,37 ha (96,07 %)
Superficie titularidad privada: 2.591,99 ha (3,93 %)

POBLACIONES DENTRO DEL PARQUE NACIONAL

MUNICIPIOS	PROVINCIA	POBLACIÓN (2019)
Amieva	Asturias	661
Cabrales	Asturias	1.960
Cangas de Onís	Asturias	6.163
Onís	Asturias	743
Peñamellera Alta	Asturias	514
Peñamellera Baja	Asturias	1.226
Camaleño	Cantabria	936
Cillorigo de Liébana	Cantabria	1.305
Tresviso	Cantabria	62
Oseja de Sajambre	León	232
Posada de Valdeón	León	415
TOTAL		14.217

Fuente: INE/OAPN

PROVINCIA	NÚMERO DE NÚCLEOS	Nº DE HABITANTES
Asturias	5	269
Cantabria	2	73
León	13	647
TOTAL		989

Fuente: INE/OAPN

En el periodo 2017-2019, el Área de Influencia Socioeconómica del PN de Los Picos de Europa sufrió un descenso del -2,9 % de su población. La edad media fue en 2019 de 49,3 años (42,7 años a nivel nacional) y el porcentaje de personas mayores de 65 años del 28,2 % (19,2 % a nivel nacional) denotan una población envejecida.

En este PN se da la circunstancia de que existen pueblos habitados dentro de su territorio, lo cual supone que en la gestión del mismo hay que mantener un constante equilibrio para satisfacer las necesidades territoriales y de uso de los habitantes (conforme al artículo 5 de la Ley 30/2014, de Parques Nacionales) a la vez que se cumplen los objetivos de conservación del medio natural, así como el uso y disfrute del espacio demandados por los visitantes.

Entre las actividades socioeconómicas que destacan en el parque nacional debemos citar la ganadería extensiva, como actividad tradicional con importancia en la economía familiar, ligada a una producción agroalimentaria de carne y a la producción de queso como componente más conocido; esta actividad ha modelado en gran medida el paisaje y contribuido a la alta biodiversidad del parque nacional. Por otra parte, el turismo activo, rural y/o de montaña ha adquirido bastante auge en los últimos años, siendo ésta una actividad muy relacionada con el uso público.

Sistemas Naturales

Estado de los Sistemas naturales representados en el parque nacional

Matorrales de transición y formaciones de bosque en expansión en todo el parque nacional, avanzando sobre superficies de prados de siega, cuya biodiversidad es muy elevada, y de pastos de diente en abandono, originando riesgo de incendios en algunas localidades.

El avance y la densificación excesiva de los hayedos mono específicos sobre los escasos robledales mixtos, tan importantes para la fauna. Son efectos de la evolución libre que disminuyen la biodiversidad inicial muy alta y basada, en una parte más accesible del territorio, en ecosistemas ligados a un manejo humano sostenible.

Matorrales supraforestales, pastizales de alta montaña, estepas leñosas de altura y cascajares	23.068,62 ha
Robledales, hayedos y abedulares	13.573,96 ha
Formaciones y relieves singulares de montaña y alta montaña	11.738,77 ha
Formas de relieve y elementos geológicos singulares del Macizo Ibérico y las cordilleras alpinas	6.352,96 ha
Sistemas naturales singulares de origen kárstico	4.371,79 ha
Sistemas naturales singulares de origen glaciario y periglaciario	3.533,91 ha
Bosques mixtos atlánticos del piso colino o montano	3.330,71 ha
Depósitos y formas con modelado singular de origen fluvial y eólico	1.087,88 ha
Quejigares y melojares	561,65 ha
Pinares, sabinas, enebrales	559,37 ha
Cañones fluviales sobre relieves estructurales	453,66 ha
Encinares, carrascales, alcornoques y acebuchares	314,78 ha
Cursos de agua y bosques de ribera	62,82 ha
Lagunas de agua dulce, carrizales, espadañares y juncales, y herbazales de tabla con encharcamiento temporal	54,56 ha
Humedales y lagunas de alta montaña	40,49 ha

Fuente: OAPN

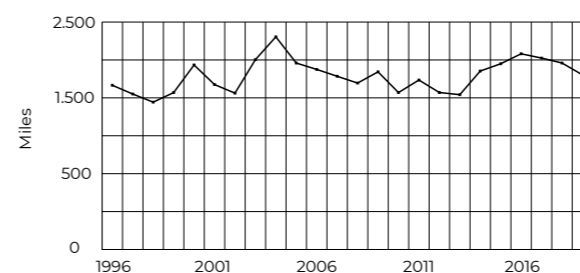
Uso Público

Total visitantes en 2019:

1.791.411 personas
11,6 % del total de visitantes estimados en la Red de Parques Nacionales

En 2019 se observa un ligero descenso de visitantes, sin embargo, aumenta el número de personas atendidas en puntos de información en un 7,16 %, hasta un total de 463.724 visitantes. También se incrementan los viajeros que acceden a Los Lagos en transporte público en un 5,74 %, hasta un total de 244.749 pasajeros. En 2019 se realizaron 158 rutas guiadas con un total de 1.623 visitantes. En el programa de Educación Ambiental se atendieron 97 grupos escolares con un total de 2.903 alumnos.

EVOLUCIÓN DEL NÚMERO DE VISITANTES



Situación de la Red de Parques Nacionales

Catálogo de especies

Con respecto a las especies catalogadas en peligro de extinción, **Quebrantahuesos** y **Oso Pardo** están experimentando mejora: el primero con el establecimiento de la primera pareja reproductora en el parque nacional criando con éxito un pollo (2020) y el segundo con la reintroducción exitosa (noviembre 2019) de una hembra que se sumará a la pequeña población que campea por el territorio del parque nacional, y con el afianzamiento de la población de la parte SE del parque nacional. El **Urogallo**, prácticamente se le puede dar por extinguido en los territorios de este espacio protegido, con únicamente un cantadero ocupado en los últimos años. El lobo ha disfrutado de una gran expansión desde un único grupo familiar en los años ochenta hasta los seis grupos a partir de la primera década de este siglo y a los que se ha añadido un grupo más en 2020, generando un conflicto importante con la ganadería y con los valores de conservación que conlleva esta actividad tradicional en el modelado del paisaje.

Por otra parte, las enfermedades emergentes de anfibios (hongos quitridios, ranavírus y salamandravirus) están situando a algunas poblaciones de los mismos al borde de la extinción.



Oso pardo. PN de los Picos de Europa. (J.L. Perea)



Avellano. PN de los Picos de Europa. (J. Remacha)

ESPECIES PRESENTES EN EL PARQUE NACIONAL INCLUIDAS EN EL ANEXO II DE DIRECTIVA 92/43/CEE Y ANEXO I DE DIRECTIVA 2009/147/CE

GRUPO	NÚMERO DE TAXONES
Plantas	10
Invertebrados	14
Peces	5
Anfibios	2
Reptiles	3
Mamíferos	12
Aves	123

Catálogo de especies amenazadas (R.D. 139/2011) presentes en el parque nacional:

- Flora Vascular: Una especie de flora en peligro de extinción-Estrella de los Pirineos (*Aster pyrenaicus*).
- Fauna: Tres especies de fauna en peligro de extinción: Quebrantahuesos (*Cypaetus barbatus*), Urogallo cantábrico (*Tetrao urogallus cantabricus*) y Oso pardo (*Ursus arctos*) y trece especies señaladas como vulnerables.

Evaluación general

El estado general del territorio ocupado por el parque puede considerarse acorde con el objeto de la declaración del parque nacional mediante la Ley 16/1995, de 30 de mayo. No obstante, no hay que perder de vista algunas de las amenazas que se ciernen sobre este espacio, muchas de ellas ligadas al proceso de cambio global vigente, como son: el abandono de las actividades agrarias tradicionales que produce la matorralización y homogeneización del territorio, las enfermedades emergentes en anfibios o el avance de los hayedos monoespecíficos sobre los escasos robledales mixtos, tan importantes para la fauna.

El sector turístico y el uso público, si bien en 2019 hubo un ligero descenso de visitantes, es una actividad en auge siendo éste uno de los espacios más visitados de toda la Red de Parques Nacionales. El turismo supone una importante fuente de ingresos para la economía local.

Sin embargo, el reto importante en este parque nacional es vencer y eliminar el rechazo de la población local, que siente la presencia del parque nacional como un freno al desarrollo socioeconómico, consecuencia de las restricciones y/o limitaciones de uso en el territorio, agravado por el conflicto que ha generado el gran aumento de los grupos familiares de lobo. En sentido contrario, el PNPE se encuentra en los puestos de cabeza de la Red en cuanto a valoración por los visitantes.

Parque Nacional de Ordesa y Monte Perdido

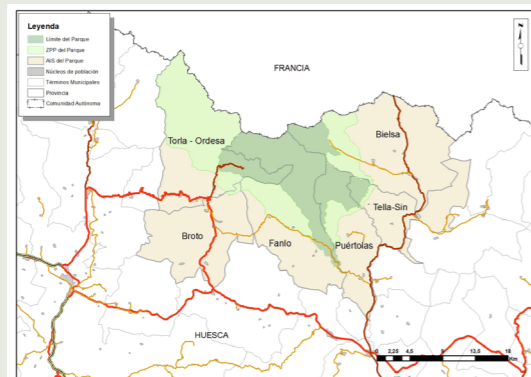
Declaración: Real Decreto de 16 de agosto de 1918 con el nombre de Valle de Ordesa



Estratos calizos. PN Ordesa y Monte Perdido. (JM Pérez de Ayala)

Representante de los ecosistemas ligados a formaciones rocosas y erosivas de origen sedimentario, el parque nacional sobresale por la belleza de sus paisajes, en los que se suceden crestas, barrancos, valles y cañones modelados por la acción glaciaria, y formas aplanadas que tienen su origen en fenómenos erosivos periglaciares.

Datos geográficos y demográficos



Fuente: Servicio GIS. OAPN

Comunidad Autónoma:
Aragón
Provincia:
Huesca
Superficie terrestre:
15.696,20 ha
Superficie total:
15.696,20 ha
Zona periférica de protección:
19.196,36 ha
Área de influencia socioeconómica:
89.290,44 ha
Superficie titularidad pública:
14.767,66 ha (94,08 %)
Superficie titularidad privada:
928,54 ha (5,92 %)

MUNICIPIOS	PROVINCIA	POBLACIÓN (2019)
Bielsa	Huesca	457
Broto	Huesca	522
Fanlo	Huesca	101
Puértolas	Huesca	212
Tella-Sin	Huesca	232
Torla - Ordesa	Huesca	304
TOTAL		1.828

En el periodo 2017-2019, el área de influencia socioeconómica del PN de Ordesa y Monte Perdido sufrió un descenso del -2,0 % de su población. La edad media fue en 2019 de 49,0 años (42,7 años a nivel nacional) y el porcentaje de personas mayores de 65 años del 27,0 % (19,2 % a nivel nacional) denotan una población envejecida,

Todo el territorio correspondiente al área de influencia socioeconómica del parque nacional está considerado zona rural, al igual que el resto de la comarca de Sobrarbe (excepto el municipio de Aínsa). En términos de geodemografía, se puede describir esta zona como un desierto demográfico.

Los últimos años el descenso poblacional ha continuado, si bien no tan acelerado como los años anteriores. El envejecimiento de la población ha continuado incrementándose de forma paulatina.

Las actividades económicas mantienen la evolución de los años anteriores, con una población cada vez más dedicada al sector servicios, fundamentalmente vinculado al turismo, y un descenso del número de población dedicada a la actividad agroganadera con un retroceso del número de cabezas de ganado, fundamentalmente de ovino, lo que repercute en los cambios de uso del suelo y por tanto en el mantenimiento del paisaje y de la biodiversidad asociada, así como en las formas de vida y costumbres del territorio.

Sistemas Naturales

Estado de los Sistemas naturales representados en el parque nacional

Diferentes grupos de investigación llevan a cabo diversos proyectos relacionados con el seguimiento de los sistemas naturales, como los ejecutados a lo largo del 2020 sobre la biodiversidad oculta en los sistemas acuáticos y semiacuáticos de alta montaña, la diversidad funcional de suelos en los ecosistemas forestales, el estudio de la calidad de las masas de agua superficiales, la resiliencia de los bosques maduros o el seguimiento fitosanitario de las masas forestales, por citar solo algunos.

Matorrales supraforestales, pastizales de alta montaña, estepas leñosas de altura y cascajares.	5.742,48 ha
Formaciones y relieves singulares de montaña y alta montaña.	5.590,55 ha
Sistemas naturales singulares de origen glaciario y periglaciario.	5.230,31 ha
Formas de relieve y elementos geológicos singulares del Macizo Ibérico y las cordilleras alpinas.	5.140,77 ha
Sistemas naturales singulares de origen kárstico.	2.473,75 ha
Depósitos y formas con modelado singular de origen fluvial y eólico.	2.080,38 ha
Pinares, sabinars, enebrales.	1.916,85 ha
Cañones fluviales sobre relieves estructurales.	1.870,91 ha
Robledales, hayedos y abedulares.	1.197,15 ha
Encinares, carrascales, alcornoques y acebuchares.	285,58 ha
Abetales y pinsapares.	264,77 ha
Bosques mixtos atlánticos del piso colino o montano.	183,26 ha
Quejigares y melojares.	120,67 ha
Cursos de agua y bosques de ribera.	59,05 ha
Humedales y lagunas de alta montaña.	52,36 ha

Fuente: OAPN

Uso Público

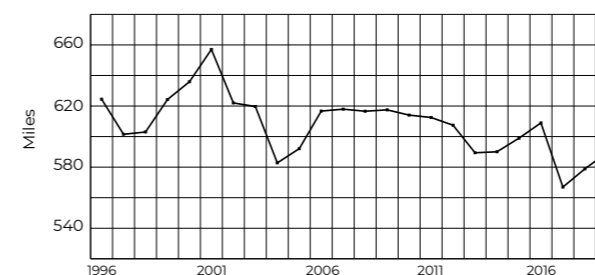
Total visitantes en 2019:

589.450 personas
3,8 % del total de visitantes estimados
en la Red de Parques Nacionales

Durante los últimos años se ha experimentado un mantenimiento del número total de visitantes al parque nacional, si bien especialmente durante 2018 y 2019 se han incrementado las cifras debido a los actos de celebración del centenario de la declaración del parque nacional, puesto que se realizaron múltiples iniciativas y acciones promocionales para dar a conocer el parque nacional. También durante los últimos años se constata la tendencia generalizada de un incremento del número de visitantes que llegan en los meses de otoño.

Hay que destacar el aumento de días de apertura de los diferentes puntos de información del parque nacional y centros de visitantes por una mayor demanda. Igualmente se han continuado realizando actuaciones de educación y sensibilización dirigidas tanto para la población local y escolares como para visitantes.

EVOLUCIÓN DEL NÚMERO DE VISITANTES



Situación de la Red de Parques Nacionales

Catálogo de especies

Desde el año 2007 se está llevando a cabo una propuesta de seguimiento ecológico en el parque nacional en la que se evalúa periódicamente el estado de conservación de los recursos naturales, de forma que se pueda conocer su evolución temporal y establecer las medidas de gestión oportunas dirigidas a su conservación. Una de sus actuaciones prioritarias es el seguimiento de especies de flora y fauna como bioindicadores de la calidad ambiental y de los posibles efectos del cambio climático. Especial atención se está prestando en los últimos años en el estudio de la afección de las enfermedades emergentes en las poblaciones de anfibios.



Lagópodo alpino. PN Ordesa y Monte Perdido. (J Ara Cajal)

ESPECIES PRESENTES EN EL PARQUE NACIONAL INCLUIDAS EN EL ANEXO II DE DIRECTIVA 92/43/CEEY ANEXO I DE DIRECTIVA 2009/147/CE

GRUPO	NÚMERO DE TAXONES
Plantas	4
Invertebrados	8
Peces	0
Anfibios	0
Reptiles	1
Aves	0
Mamíferos	6

La heterogeneidad de suelos, altitudes, orientaciones y condiciones climatológicas son la base sobre la que se asienta la riqueza biológica del parque nacional, en el que hay 1.404 especies de plantas vasculares, y unos 50 endemismos exclusivamente pirenaicos, encontrándose la mayor parte de las plantas endémicas en hábitats rocosos como canchales y acantilados.

- Flora Vascular: 1.404 taxones
- Briófitas:
 - hepáticas: 45 taxones
 - musgos: 127 taxones
- Fauna vertebrada: 197 taxones (1 de peces, 6 de anfibios, 19 de reptiles, 122 de aves y 49 de mamíferos)

Evaluación general

El estado de conservación del parque nacional es bueno considerando la información disponible a partir de la serie de datos obtenidos de los trabajos de seguimiento ecológico del medio natural, en lo relativo a valores naturales de hábitats, especies de flora y fauna, geología y paisaje, así como de los valores culturales vinculados a los usos tradicionales del uso del suelo.

Las actividades de uso público se han desarrollado con normalidad y en equilibrio con la conservación del espacio protegido. No se ha producido ningún incidente medioambiental que destacar relacionado con potenciales riesgos de incendios ni con fenómenos climatológicos extremos. Hacemos constar la progresiva desaparición de los neveros en el parque nacional, así como la reducción en superficie y espesor del glaciar de Monte Perdido, como consecuencia del cambio climático.

Parque Nacional del Teide

Declaración: Decreto de 22 de enero de 1954



Teide y Roque Cinchado. PN del Teide. (JM Reyero)

El Teide es el mayor y más antiguo de los parques nacionales canarios. Su extraordinario paisaje es un monumento geológico de los más espectaculares del mundo, en el que los volcanes y las coladas de lava forman un extraordinario conjunto de colores y formas. Uno de los valores naturales más destacados del parque nacional es la vegetación que crece en su territorio, siendo la formación más característica el Matorral de Cumbre de la Alta Montaña de Tenerife.

La fauna invertebrada constituye otro de los grandes atractivos del parque nacional, que genera un elevado interés científico debido a su alta biodiversidad y sorprendente número de endemismos (un 44 % de las especies son endemismos macaronésicos y un 7 % son endemismos exclusivos del parque nacional).

Datos geográficos y demográficos



Fuente: Servicio GIS. OAPN

Comunidad Autónoma:
Canarias
Provincia:
Santa Cruz de Tenerife (Isla de Tenerife)
Superficie terrestre:
18.990,00 ha
Superficie total:
18.990,00 ha
Zona periférica de protección:
7.374,32 ha
Área de influencia socioeconómica:
127.958,28 ha
Superficie titularidad pública:
18.986,00 ha (99,98 %)
Superficie titularidad privada:
4,00 ha (0,02 %)

MUNICIPIOS	PROVINCIA	POBLACIÓN (2019)
Adeje	Santa Cruz de Tenerife	47.869
Arico	Santa Cruz de Tenerife	7.988
Fasnia	Santa Cruz de Tenerife	2.786
Garachico	Santa Cruz de Tenerife	4.871
Granadilla de Abona	Santa Cruz de Tenerife	50.146
Guancha (La)	Santa Cruz de Tenerife	5.520
Guía de Isora	Santa Cruz de Tenerife	21.368
Güímar	Santa Cruz de Tenerife	20.190
Icod de los Vinos	Santa Cruz de Tenerife	23.254
Orotava (La)	Santa Cruz de Tenerife	42.029
Realejos (Los)	Santa Cruz de Tenerife	36.402
San Juan de la Rambla	Santa Cruz de Tenerife	4.828
Santiago del Teide	Santa Cruz de Tenerife	11.111
Vilaflor	Santa Cruz de Tenerife	1.667
TOTAL		280.029

Fuente: INE/OAPN

En el periodo 2017-2019, el área de influencia socioeconómica del Parque Nacional del Teide sufrió un incremento del 3,2 % de su población. La edad media fue en 2019 de 41,0 años (42,7 años a nivel nacional) y el porcentaje de personas mayores de 65 años del 15,1 % (19,2 % a nivel nacional)

De los 14 municipios que conforman el área de influencia socioeconómica del Parque Nacional del Teide, La Orotava es el que mayor superficie tiene dentro del parque nacional (el 72,4 %); Vilaflor, el de menor población, es el único municipio de los 14 que no tiene costa.

Es de destacar que el Parque Nacional del Teide es el lugar más visitado de Tenerife y por tanto su influencia afecta en mayor o menor medida a toda la isla.

Sistemas Naturales

Estado de los Sistemas naturales representados en el parque nacional

En cuanto a la evolución de los sistemas naturales, se observa una clara incidencia del cambio climático que, si bien no propicia una reducción de superficie, sí que es causa de una pérdida de calidad. El incremento térmico que se viene produciendo en las últimas décadas incide en determinadas especies características, las cuales ven reducidas sus tasas de reclutamiento conduciendo a la senescencia de los matorrales supraforestales. Esta situación es más grave en los sectores más áridos del parque nacional. Además el calentamiento tiene un efecto positivo sobre las poblaciones de herbívoros introducidos, especialmente el conejo, ya que se incrementa su viabilidad. De esta forma se produce un efecto sinérgico clima-herbívoros cuyas consecuencias a futuro sobre la cubierta vegetal pueden llegar a ser importantes.

Sistemas naturales singulares de origen volcánico.	18.833,03 ha
Matorrales supraforestales, pastizales de alta montaña, estepas leñosas de altura y cascajares.	11.431,41 ha
Pinares, sabinars y enebrales.	1.845,44 ha
Formaciones y relieves singulares de montaña y alta montaña.	491,12 ha
Cursos de agua y bosques de ribera.	4,16 ha

Fuente: OAPN

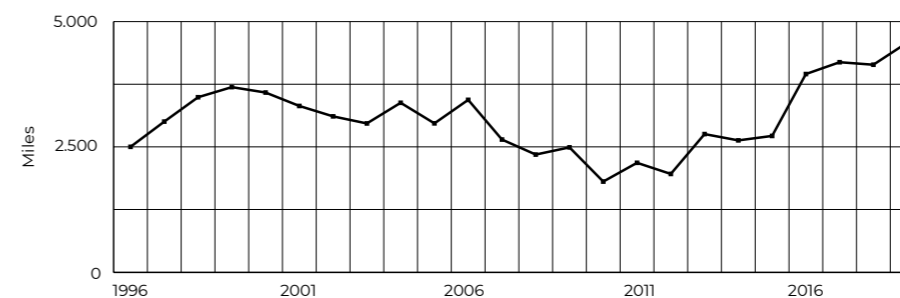
Uso Público

Total visitantes en 2019:

4.443.628 personas
28,9 % del total de visitantes estimados en la Red de Parques Nacionales

Esta cifra significa un récord histórico, teniendo constancia de que recibió visitantes de al menos hasta 114 nacionalidades distintas. Casi el 74 % de los visitantes acude al parque nacional en vehículos pequeños (coches), frente al poco más del 26 % que lo hace en autobús. De los 12 meses del año, en tan solo 3 (junio, julio y septiembre) se bajó de la cifra de 350.000 visitantes (aunque los 3 por encima de 343.629) y en 1 (marzo) se superaron los 422.000 visitantes. La media de visitantes por día de la semana no baja de los 10.000, siendo el domingo el de mayor afluencia (por encima de los 15.000). Aproximadamente el 6 % (267.879) acude a sus Centros de Visitantes (2), el museo etnográfico o el punto de información ubicado en Cañada Blanca. Se cuenta con 41 senderos (unos 190 km de recorrido total).

EVOLUCIÓN DEL NÚMERO DE VISITANTES



Situación de la Red de Parques Nacionales

Catálogo de especies

Las poblaciones de las especies catalogadas como amenazadas (En Peligro y Vulnerables) evolucionan favorablemente, fruto de la gestión desarrollada por el parque nacional, bien a través del control de sus principales factores de amenaza o bien por el incremento de efectivos asociado a las campañas anuales de plantación. De hecho, para el caso de *Helianthemum juliae* y *Stemmacantha cynaroides* podría reconsiderarse su estado de amenaza (actualmente En Peligro) a la categoría de Vulnerable. En cuanto a las comunidades faunísticas, no se observan cambios reseñables. La fauna vertebrada son 39 especies, cuatro de ellas incluidas en la Directiva de Aves. La fauna invertebrada se compone de 1.334 especies descritas, la mayoría artrópodos del grupo de los insectos, y el resto formado por seis moluscos, un anélido y dos nematodos.



Cudoso de cumbre. PN del Teide. (JS Socorro)

ESPECIES PRESENTES EN EL PARQUE NACIONAL INCLUIDAS EN EL ANEXO II DE DIRECTIVA 92/43/CEEY ANEXO I DE DIRECTIVA 2009/147/CE

GRUPO	NÚMERO DE TAXONES
Plantas	6
Invertebrados	0
Peces	0
Anfibios	0
Reptiles	3
Aves	6
Mamíferos	1

Dentro del Parque Nacional del Teide se han catalogado unas 63 especies de flora endémicas, y en lo relativo a fauna destacan por su importancia en número y exclusividad, los invertebrados (el 36 % de los arácnidos y el 32 % de los insectos son endémicos de Canarias).

Catálogo de especies:

- Flora vascular: 194 taxones de los que 63 son endémicos.
- Hongos: 174 taxones
- Musgos: 127 taxones de los que 2 son endémicos.
- Hepáticas: 15 taxones
- Fauna vertebrada: 39 taxones (3 de reptiles, 22 de aves y 14 de mamíferos).
- Fauna invertebrada: 1.334 taxones de los cuales el 32 % son endémicos de Canarias y 51 exclusivos del Parque Nacional

Evaluación general

Tras la auditoría realizada el año anterior, el Consejo de Europa renovó en 2019 por 10 años más, hasta junio de 2029, el Diploma Europeo otorgado en 1989, lo que garantiza que se lleva a cabo una correcta gestión y una adecuada conservación de los recursos naturales y culturales del parque nacional.

Parque Nacional de la Caldera de Taburiente

Declaración: Decreto de 6 de octubre de 1954



Paredes del norte de la Caldera. PN Caldera de Taburiente. (JL Perea)

El Parque Nacional de la Caldera de Taburiente en La Palma representa un sistema natural volcánico dominado por una caldera o circo de gran diámetro en el que las diferentes erupciones volcánicas y los agentes meteorológicos externos han ido conformando una geomorfología singular compuesta por derrubios y deslizamientos que aparecen surcados por numerosos torrentes y barrancos en un escarpado paisaje con fuertes pendientes y desniveles. Entre estas líneas erosivas surgen numerosas crestas y roques, en forma de estilizadas agujas, que se elevan muchos metros hacia arriba.

Estas características han propiciado la generación de un ecosistema con una gran variedad y riqueza florística y faunística, y la existencia de un buen número de especies endémicas.

Datos geográficos y demográficos



Fuente: Servicio GIS. OAPN

Comunidad Autónoma:
Canarias

Provincia:
Provincia Santa Cruz de Tenerife (en el centro de la isla de La Palma)

Superficie terrestre:
4.690,00 ha

Superficie total:
4.690,00 ha

Zona periférica de protección:
6.229,25 ha

Área de influencia socioeconómica:
51.860,04 ha

Superficie titularidad pública:
656,60 ha (14 %)

Superficie titularidad privada:
4.033,40 ha (86 %)

MUNICIPIOS	PROVINCIA	POBLACIÓN (2019)
Barlovento	Sta Cruz de Tenerife	1.876
Breña Alta	Sta Cruz de Tenerife	7.204
Garafía	Sta Cruz de Tenerife	1.667
Paso (El)	Sta Cruz de Tenerife	7.662
Puntagorda	Sta Cruz de Tenerife	2.110
Puntallana	Sta Cruz de Tenerife	2.506
San Andrés y Sauces	Sta Cruz de Tenerife	4.141
Santa Cruz de la Palma	Sta Cruz de Tenerife	15.716
Tijarafe	Sta Cruz de Tenerife	2.535
TOTAL		45.374

Fuente: Servicio GIS. OAPN

En el periodo 2017-2019, el Área de Influencia Socioeconómica del Parque Nacional la Caldera de Taburiente registró un incremento del 1,4 % de su población. La edad media fue en 2019 de 45,2 años (42,7 años a nivel nacional) y el porcentaje de personas mayores de 65 años del 22,2 % (19,2 % a nivel nacional) denotan una población envejecida.

El parque condiciona el modelo turístico de la isla, determinando el perfil del visitante, ligado este a los valores medioambientales. Aquellos municipios donde se encuentran las vías de comunicación para acceder al parque nacional, son los que perciben en mayor medida la presencia del turista, sobretodo en transporte público, hostelería.

Las pruebas deportivas, que se han realizado estos últimos años y que discurren en algunos tramos del parque hacen que aumente de manera significativa el número de visitantes, con la consecuente repercusión económica en el entorno.

Sistemas Naturales

Estado de los Sistemas naturales representados en el parque nacional

De los sistemas naturales ubicados en los acantilados inaccesibles a los herbívoros y las saucedas presentan un buen estado de conservación y siguen sus dinámicas naturales. Los pinares y matorrales de cumbre se encuentran degradados por la presencia de herbívoros exóticos y plantas invasoras exóticas.

Los matorrales de cumbre tienen programas de recuperación de flora avanzados donde se ven los resultados de manera evidente. En la zona de pinar los trabajos son incipientes.

Sistemas naturales singulares de origen volcánico.	4.394,37 ha
Pinares, sabinars y enebrales.	3.897,77 ha
Matorrales supraforestales, pastizales de alta montaña, estepas leñosas de altura y cascajares.	123,86 ha
Cursos de agua y bosques de ribera.	18,32 ha

Fuente: OAPN

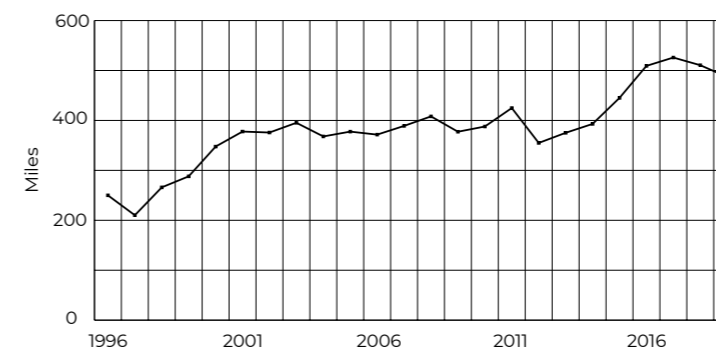
Uso Público

Total visitantes en 2019:

487.060 personas
3,1 % del total de visitantes estimados en la Red de Parques Nacionales

La mayor concentración de visitantes se produce en los bordes del parque y en los lugares donde se puede acceder con vehículo, al interior del parque acceden unas 60.000 personas. Se regula el acceso a La Cumbrecita desde 2007. Actualmente se está produciendo congestión de vehículos en el acceso al Roque de Los Muchachos.

EVOLUCIÓN DEL NÚMERO DE VISITANTES



Catálogo de especies

Se han hecho esfuerzos por recuperar las poblaciones de *Bencomia extipulata*, *Echium gentianoides*, *Echium wildpretii subsp. Trichosiphon*, *Genista benehoavensis* y *Viola palmensis*. Además, se está tratando de recuperar *sistemas* añadiendo por diversificar tanto los matorrales de cumbre como el sotobosque del pinar. Se tiene un gran problema con los herbívoros exóticos, *Ammotragus lervia* (Arruí) y *Oryctolagus cuniculus* (Conejo).



Rosalito salvaje. PN Caldera de Taburiente. (JM Castro Marín)

ESPECIES PRESENTES EN EL PARQUE NACIONAL INCLUIDAS EN EL ANEXO II DE DIRECTIVA 92/43/CEEY ANEXO I DE DIRECTIVA 2009/147/CE

GRUPO	NÚMERO DE TAXONES
Plantas	1
Invertebrados	0
Peces	0
Anfibios	0
Reptiles	0
Mamíferos	4
Aves	0



Tajinaste de Webb. PN Caldera de Taburiente. (JM Castro Marín)

El parque nacional presenta una gran variedad y riqueza florística y faunística, y la existencia de un buen número de especies endémicas:

- Flora Vascular: 457 taxones, de ellas treinta y siete especies endémicas de La Palma; ochenta y cinco especies endémicas de Canarias; veinticuatro especies exclusivas de la región macaronésica
- Fauna vertebrada: 1 anfibio autóctono, 27 especies de aves nidificantes; 8 mamíferos (3 autóctonos y 5 exóticos)
- Fauna invertebrada: 1204 taxones
- Hongos: 419 taxones
- Líquenes y hongos líquenícolas: 474 taxones
- Especies de Briófitos 177 taxones

Evaluación general

La sequía de los últimos años, desde el 2011, ha producido el decaimiento general de la vegetación. Secándose fuentes y humedales, desapareciendo la vegetación asociada. Durante el 2020 se está contabilizando la muerte de pinos aislados o en bosque en las zonas bajas del Parque.

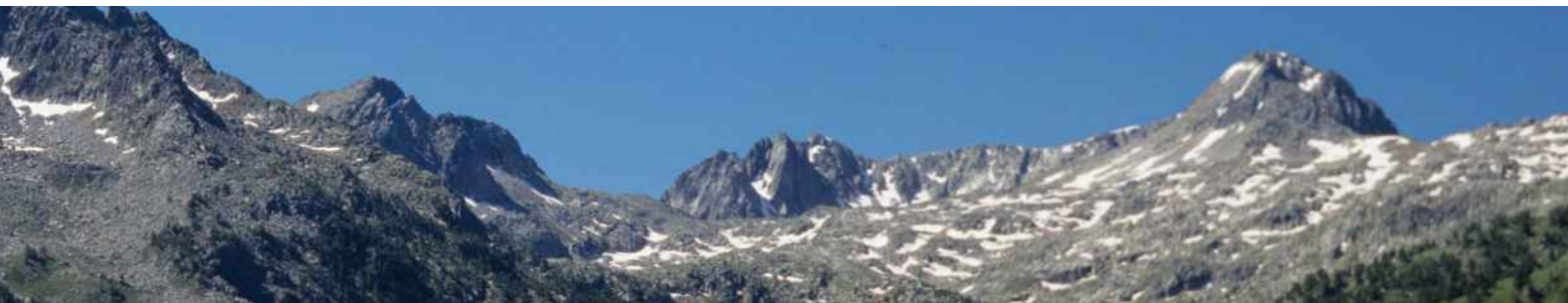


Fuente: Servicio GIS. OAPN

JAVIER MARTÍNEZ MORÁN Parado frente al mar. Primer premio en el Concurso Fotográfico del Centenario de Parques Nacionales.

Parque Nacional de Aigüestortes i Estany de Sant Maurici

Declaración: Decreto 21 octubre de 1955

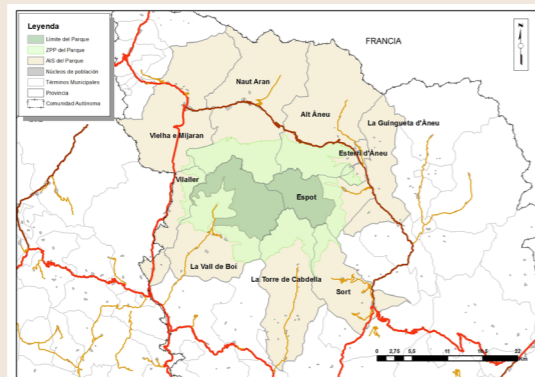


Valle de origen glaciar. PN Aigüestortes. (O. Alamany)

Constituye una muestra representativa de los ecosistemas pirenaicos de alta montaña, con un paisaje dominado por las formas glaciares generadas en el Cuaternario, así como un escenario lacustre en el que abundan los lagos o estanys que le dan nombre, y los ríos y meandros que forman estos últimos. Igualmente característicos son los valles en forma de U, producto de la acción erosiva de los glaciares.

Existe una gran variedad de hábitats que sirven de refugio a multitud de especies de flora y fauna, muchas de ellas endémicas, en peligro de extinción o protegidas. Los elevados niveles de biodiversidad junto a las mencionadas características geomorfológicas y la singularidad lacustre del entorno, hacen de este parque nacional un espacio estratégico desde el punto de vista de la protección de los sistemas naturales que alberga.

Datos geográficos y demográficos



Fuente: Servicio GIS. OAPN

MUNICIPIOS	PROVINCIA	POBLACIÓN (2019)
Naut Aran	Lleida	1.803
Vielha e Mijaran	Lleida	5.559
Alt Àneu	Lleida	405
Espot	Lleida	364
Esterrí d'Àneu	Lleida	772
Guingueta d'Àneu (La)	Lleida	297
Sort	Lleida	2.149
Torre de Capdella (La)	Lleida	760
Vall de Boí (La)	Lleida	1.021
Vilaller	Lleida	561
TOTAL		13.691

Fuente: INE/OAPN

Los importantes recursos del patrimonio artístico y cultural como las muestras del arte románico, repartidas por todo el territorio y, sobre todo, en el Valle de Boí, el cual fue declarado Patrimonio de la Humanidad por la UNESCO en el año 2000, y la posterior declaración, en 2015, de les "Festes del Foc del Solstici d'estiu dels Pirineus" como Patrimonio Cultural Inmaterial de la Humanidad, junto a los valores paisajísticos y naturales del Parque, han constituido los principales inductores de los cambios socioeconómicos que han experimentado estos municipios.

También posee una gran riqueza arqueológica como la identificación y documentación de un total de 344 hallazgos arqueológicos de caracte-

Comunidad Autónoma:
Cataluña
Provincia:
Lleida
Superficie terrestre:
14.119,00 ha
Superficie total:
14.119,00 ha
Zona periférica de protección:
26.733,00 ha
Área de influencia socioeconómica:
145.057,75 ha
Superficie titularidad pública:
14.006,00 ha (99,20 %)
Superficie titularidad privada:
113,00 ha (0,80 %)

En el periodo 2017-2019, el área de influencia socioeconómica del Parque Nacional de Aigüestortes i Estany de Sant Maurici sufrió un incremento del 0,7 % de su población. La edad media fue en 2019 de 42,8 años (42,7 años a nivel nacional) y el porcentaje de personas mayores de 65 años del 16,6 % (19,2 % a nivel nacional) denotan una población envejecida.

rísticas morfológicas y cronológicas diversas, mayoritariamente situadas a más de 2.200 metros de altitud, donde destacan conjuntos arquitectónicos al aire libre, abrigos, cavidades y cuevas con indicios de ocupación humana (que en algunos casos se remonta al Neolítico y, incluso, al Mesolítico), arte rupestre, herramientas arqueológicas, carboneras... Restos que se han encontrados en un total de 221 yacimientos, la datación de los cuales ha permitido identificar una ocupación humana continuada desde hace unos 10.700 años, así como trazas de un poblamiento de época del Neolítico/Calcolítico, época del Bronce, época romana, con cerámica de manufactura romana y más recientes.

Sistemas Naturales

Estado de los Sistemas naturales representados en el parque nacional

Destacar los trabajos realizados en el Nodo LTER Aigüestortes y en los diferentes programas de la Red de Parques sobre el seguimiento funcional, sociológico y ecológico. Se han desarrollado los programas SACRE, SACIN y SOCC, revisión de las masas forestales, detectando este año una mortalidad muy significativa de abeto (*Abies alba*) por la incidencia del muérdago (*Viscum album*) en áreas de mayor altitud del Valle de Arán. La incidencia de la procesionaria del pino (*Thaumetopoea pityocampa*) ha disminuido respecto al año anterior y no se han encontrado defoliaciones importantes.

Del seguimiento de ropalóceros (CBMS), comúnmente conocidos como mariposas diurnas, destacar las 102 especies identificadas en los dos transectos realizados (Pont de Pallers y Toirigo) y la presencia de *Satyrus ferula*, una especie en estado de conservación Vulnerable a nivel de Cataluña. El seguimiento de los pequeños mamíferos (SEMICE) se obtuvo 21 capturas en la campaña de primavera y 53 en la de otoño. Se realiza también el seguimiento de una de las especies más emblemáticas: el oso pardo (*Ursus arctos*). Se siguen un total de 6 itinerarios para detectar indicios sobre este animal que están empezando a dar resultados positivos.

Sistemas naturales singulares de origen glaciar y periglacial.	11.362,15 ha
Formaciones y relieves singulares de montaña y alta montaña.	10.183,24 ha
Formas de relieve y elementos geológicos singulares del Macizo Ibérico y las cordilleras alpinas.	4.797,99 ha
Matorrales supraforestales, pastizales de alta montaña, estepas leñosas de altura y cascayares.	3.426,17 ha
Pinares, sabinars, enebrales.	2.932,71 ha
Humedales y lagunas de alta montaña.	337,48 ha
Abetales y pinsapares.	224,62 ha
Depósitos y formas con modelado singular de origen fluvial y eólico.	98,64 ha
Bosques mixtos atlánticos del piso colino o montano.	32,57 ha
Robledales, hayedos y abedulares.	28,01 ha
Cursos de agua y bosques de ribera.	14,41 ha

Fuente: OAPN

Uso Público

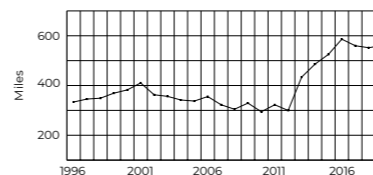
Total visitantes en 2019:

560.723 personas
3,6 % del total de visitantes estimados en la Red de Parques Nacionales

Mientras que en el sector de Sant Maurici, por el Valle de Espot, ha aumentado en un 8,1 %, en el sector de Aigüestortes, por el Valle de Boí, la Ribera de Sant Nicolau ha experimentado un descenso del -6,7 %, y la Ribera de Caldes se ha mantenido ligeramente por encima de los de 2018.

Las tendencias han sido muy variables en función de cada acceso, pero se ha detectado una ligera distribución de los visitantes entre los distintos meses del año, aunque con dos fuertes picos, en abril y en agosto, en paralelo a un perceptible incremento en los meses de mayo y de junio.

EVOLUCIÓN DEL NÚMERO DE VISITANTES



Situación de la Red de Parques Nacionales

Catálogo de especies

La vegetación forma un mosaico de notable diversidad típicamente pirenaico, con bosques de hayedos, bosques mixtos caducifolios, bosques de abedules, pinares de pino silvestre y de pino negro, matorrales y turberas. Este paisaje alpino es de gran interés fitogeográfico, con extensas comunidades endémicas de los Pirineos, como los pastizales de *Festuca gauteri* y *Primula intricatae*, las gleras de *Iberidion spathulatae*, o los roquedos de *Androsace vandellii*, y de *Saxifraga mediae*.

La fauna es la típica de la alta montaña, aunque en las zonas más bajas se encuentran especies de fauna mediterránea. De las 340 especies de vertebrados hay 173 especies protegidas. De la fauna invertebrada destaca la presencia de especies de moluscos que se encuentran de forma relictual en los Pirineos, como *Pisidium hibernicum* y *Discus ruderatus*, o *Phenacolimax annularis*, que no se encuentra en el resto del macizo, y especies raras de coleópteros como *Carabus rutilans ssp.*, *Opulentus* y *Rosalia alpina*.



Flor de lisr. PN Aigüestortes. (O. Alamany)

ESPECIES PRESENTES EN EL PARQUE NACIONAL INCLUIDAS EN EL ANEXO II DE DIRECTIVA 92/43/CEEY ANEXO I DE DIRECTIVA 2009/147/CE

GRUPO	NÚMERO DE TAXONES
Plantas	1
Invertebrados	6
Peces	1
Anfibios	0
Reptiles	1
Aves	18
Mamíferos	7

Fuente: OAPN



Collalba gris. PN Aigüestortes. (O. Alamany)

Numerosas especies de plantas y animales se encuentran representadas en el Parque, incluyendo especies protegidas, endemismos pirenaicos, y algunas de distribución estrictamente boreoalpina o árticoalpina en peligro de extinción o extintas ya fuera del Parque.

- Flora Vascular: 1.056 taxones.
- Hongos: 790 taxones.
- Briófitos: 409 taxones.
- Líquenes: 338 taxones.
- Fauna vertebrada: 251 taxones (4 en peligro de extinción y 19 vulnerables).
- Fauna invertebrada: 1.998 taxones de los que 1.741 son artrópodos.

Evaluación general

Con la mirada puesta en el futuro y valorando todo el trabajo realizado estos años, el Parque afronta diversos retos para seguir evolucionando como espacio natural protegido. Y el principal es seguir encontrando las herramientas adecuadas para encajar las nuevas demandas de la sociedad hacia la Naturaleza con los objetivos prioritarios de protección y conservación de sus valores naturales y culturales.

Aspectos como la caducidad de las concesiones hidroeléctricas durante los próximos años, el estado de evolución o regeneración de los ecosistemas naturales, con varios proyectos europeos como POCTEFA-GREEN, LimnoPirineus, POCTEFA-Florapyr y POCTEFA-Replim. La redacción de planes de recuperación de especies protegidas que incluya las acciones a realizar. El seguimiento y monitorización de las poblaciones indicadoras de la salud de los ecosistemas, es otro de los objetivos que tenemos como parque nacional, incluido en el Convenio Ramsar, desde el que trabajamos para la conservación y el uso racional de las zonas húmedas.

Si a la gestión de estos sistemas naturales le unimos unos paisajes de altas montañas excepcionales y un territorio cada vez más dinámico, no hay duda que vamos por el buen camino en la protección y concienciación de la biodiversidad de los Pirineos y de la Península Ibérica, haciéndose necesaria la revisión del programa de actuaciones del plan rector de uso y gestión para adaptarlo a los nuevos tiempos, así como una financiación básica y estable que garantice el futuro sin depender de los condicionantes socioeconómicos

Parque Nacional de Doñana

Decreto 2412/1969, de 16 de octubre



Zona encharcada con pino piñonero. PN Doñana. (JM Pérez de Ayala)

El Parque Nacional de Doñana acoge una biodiversidad única en Europa gracias a la variedad de ecosistemas que guarda en sus límites. Además de la marisma, ecosistema que se caracteriza por su elevada productividad, un conjunto de ecosistemas excepcionales confluyen aquí: la playa, las dunas móviles y los corrales; el monte con sabinas, alcornoques y pinares, englobados bajo la denominación local de 'cotos'; numerosas lagunas dispersas entre la vegetación y una zona de transición que enlaza y separa a todos, la vera.

El Centro de Cría de El Acebuche, ubicado en el parque nacional, desarrolla un programa de cría en cautividad del lince ibérico.

Datos geográficos y demográficos



Fuente: Servicio GIS. OAPN

Comunidad Autónoma:
Andalucía.
Provincia:
Huelva y Sevilla.
Superficie terrestre:
54.252,00 ha
Superficie total:
54.252,00 ha
Zona periférica de protección:
74.278,95 ha
Área de influencia socioeconómica:
200.601,86 ha
Superficie titularidad pública:
45.563,73 ha (83,99 %)
Superficie titularidad privada:
8.688,27 ha (16,01 %)

MUNICIPIOS	PROVINCIA	POBLACIÓN (2019)
Almonte	Huelva	24.191
Hinojos	Huelva	3.976
Aznalcazar	Sevilla	4.586
La Puebla del Río	Sevilla	11.868
TOTAL		44.621

En el periodo 2017-2019, el Área de influencia socioeconómica del Parque Nacional de Doñana sufrió un incremento del 2,4 % de su población. La edad media fue en 2019 de 39,8 años (42,7 años a nivel nacional) y el porcentaje de personas mayores de 65 años del 14,2 % (19,2 % a nivel nacional) denotan una población madura.

Doñana se encuentra enmarcada en un ámbito socioeconómico de gran dinamismo, tanto poblacional como económico. Esta realidad implica la necesidad de desarrollar una gestión activa dentro del parque nacional pero también en las zonas circundantes o cercanas, de modo que las tensiones entre la actividad socioeconómica del territorio y los objetivos de conservación del espacio protegido se afronten con garantías para el mantenimiento de los valores naturales y culturales del parque nacional. No obstante, se han desarrollado importantes planes, programas y proyectos tendentes a compatibilizar los usos y actividades con la conservación de sus valores naturales. De los más recientes y más importantes se puede destacar la implementación del

Plan Especial de Ordenación de Regadíos ubicados al Norte de la Corona Forestal de Doñana, aprobado a finales de 2014, que debe significar un punto de inflexión en la situación de los acuíferos en Doñana y en la compatibilización del uso agrario con la conservación de los ecosistemas presentes en este Parque Nacional.

Igualmente, la aprobación de los nuevos documentos de planificación del Espacio Natural Doñana, PORN y PRUG, le han dotado de herramientas de ordenación y planificación más modernas y funcionales incorporando elementos tan importantes como la gestión de los hábitats y especies de interés comunitario o la adaptación al cambio climático.

Sistemas Naturales

Estado de los Sistemas naturales representados en el parque nacional

En los últimos años no se ha producido ningún episodio natural o antrópico que haya podido alterar los sistemas naturales representados en el parque nacional. La calidad natural y estética de sus principales ecosistemas se mantienen y han sido mejoradas en algunas de sus zonas mediante importantes proyectos de restauración tales como la Recuperación del Caño Travieso en el marco del proyecto Doñana 2005.

Se siguen manteniendo ejemplos sobresalientes que representan importantes procesos ecológicos y biológicos funcionales en la evolución y desarrollo de ecosistemas terrestres, de agua dulce, costeros y marinos y de comunidades de plantas y animales.

De la información existente en el Formulario normalizado de Datos Natura 2000, el número HIC inventariados en Doñana se han incrementado en nueve en la última actualización trasladada a la Comisión Europea, dada la incorporación de once nuevos hábitats y la eliminación de dos hábitats anteriormente identificados y que estaban asignados a una tipología incorrecta. De los treinta y ocho HIC resultantes de la última actualización (2018) en general el estado global de conservación de la mayor parte de los hábitats de Doñana se mantienen en unos niveles adecuados, concretamente dieciocho se consideran en un estado global de Excelente, trece en un estado global Bueno y cuatro Significativo, de tres de ellos no se ha determinado aún el estado de conservación.

Humedales costeros y marismas litorales.	27.536,63 ha
Depósitos y formas con modelado singular de origen fluvial y eólico.	22.757,63 ha
Costas, acantilados, dunas y depósitos litorales.	8.713,99 ha
Pinares, sabinas, enebrales.	5.473,85 ha
Lagunas de agua dulce, carrizales, espadañares y juncuales, y herbazales de tabla con encharcamiento temporal.	2.841,79 ha
Lagunas halófilas, saladares y aljezares.	2.716,26 ha
Encinares, carrascales, alcornoques y acebuchares.	465,96 ha
Sistemas y formaciones asociadas a las cuencas terciarias continentales y marinas (*).	81,29 ha
Cursos de agua y bosques de ribera.	29,75 ha

Fuente: OAPN

(* Los "Sistemas y formaciones asociadas a las cuencas terciarias continentales y marinas" se han considerado presentes en el parque al tener relación indirecta con las "Turberas" y "Lagunas estacionales, lagunas colmatadas o áreas endorreicas, en rocas detriticas silicatadas de grano grueso".

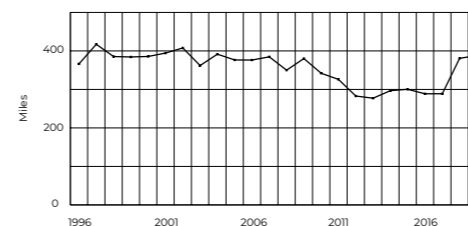
Uso Público

Total visitantes en 2019:

388.325 personas
2,54 % del total de visitantes estimados en la Red de Parques Nacionales

La última década se caracterizó por una tendencia de descenso con altibajos, que tuvo su mínimo en 2013, y que desde entonces se fue recuperando paulatinamente. En 2019 se contabilizó un 18,7 % de visitantes más que el año anterior y un 34,3 % con respecto al año 2017, por lo que se convierte en los mejores resultados obtenidos de los últimos diez años.

EVOLUCIÓN DEL NÚMERO DE VISITANTES



Situación de la Red de Parques Nacionales

Catálogo de especies

Son de destacar, respecto a la fauna, las enormes concentraciones de aves durante la invernada o reproducción. La última década ha presentado concentraciones superiores al medio millón de aves en los censos internacionales del mes de enero en más de la mitad de los años, suponiendo en general entre el 60 y el 70 % del total de aves acuáticas censadas en los aproximadamente 240 humedales monitorizados en Andalucía. En la última década las poblaciones de invernantes apenas han bajado de los 500.000 ejemplares superando en dos ocasiones los 600.000 individuos.

Doñana sigue manteniendo una magnífica representación de los hábitats naturales más importantes y significativos para la conservación in situ de la diversidad biológica, incluidos los que contienen especies amenazadas. Algunos ejemplos de esta realidad se pueden comprobar en el mantenimiento de más del 90 % de las parejas reproductoras de milano real (*Milvus milvus*) de Andalucía, especie en peligro de extinción, según la normativa estatal, la presencia de una importante representación de la población española de águila imperial (*Aquila adalberti*) o el mantenimiento de una de las dos últimas poblaciones de lince ibérico (*Lynx pardinus*) y que ha servido de base al exitoso plan de recuperación de la especie. Además se ha seguido constatando en los últimos años la reproducción de varias acuáticas en peligro de extinción, tales como cerceta pardilla (*Marmorenetta angustirostris*), malvasía cabeciblanca (*Oxyura leucocephala*), focha moruna (*Fulica cristata*) o avetoro (*Botaurus stellaris*).



Águila Imperial. PN Doñana. (C Valdecantos)



Pajarera. PN Doñana. (JM Pérez de Ayala)

ESPECIES PRESENTES EN EL PARQUE NACIONAL INCLUIDAS EN EL ANEXO II DE DIRECTIVA 92/43/CEEY ANEXO I DE DIRECTIVA 2009/147/CE

GRUPO	NÚMERO DE TAXONES
Plantas	9
Invertebrados	0
Peces	11
Anfibios	2
Reptiles	4
Aves	179
Mamíferos	7

El PN presenta una gran riqueza de especies que encuentran refugio en sus variados ecosistemas:

- Flora Vascular: 1.090 taxones, 22 de ellos endémicos del SW peninsular y occidente de Andalucía.
- Helechos: 14 taxones
- Briófitos: 22 taxones
- Flora micológica: 335 taxones
- Fauna invertebrada: 334 taxones de los cuales 169 son artrópodos
- Peces: 70
- Anfibios: 11 taxones
- Reptiles: 25 taxones
- Aves: 303 taxones
- Mamíferos: 38 taxones

Evaluación general

En general el estado de conservación del Parque Nacional de Doñana puede considerarse adecuado, en función de los datos disponibles y del resultado del seguimiento continuo que se realiza y las numerosas evaluaciones externas a las que ha sido sometido por las organizaciones que amparan diversos convenios internacionales tales como Patrimonio Mundial UNESCO, Convenio RAMSAR, Diploma Europeo de la Gestión, Green List UICN, entre otros, que en los últimos años han realizado evaluaciones sobre esta área protegida.

En todo caso siguen existiendo riesgos y amenazas internas y externas que deben ser abordadas y gestionadas con decisión para seguir manteniendo estos valores.

Parque Nacional de las Tablas de Daimiel

Declaración: Decreto 1874/1973, de 28 de junio

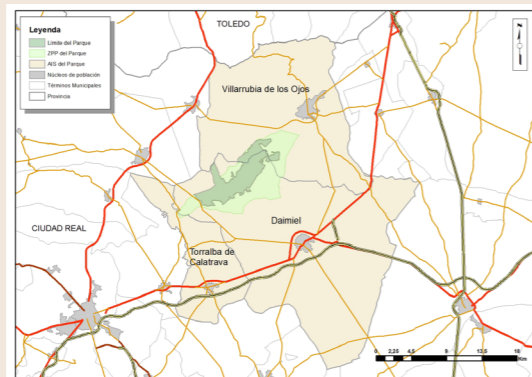


Pasarela. PN Tablas de Daimiel. (F. Cámara Orgaz)

El Parque Nacional de las Tablas de Daimiel se encuentra dentro de la Región Mediterránea y representa dentro de la Red de Parques Nacionales a los ecosistemas ligados a zonas húmedas continentales y más concretamente, al peculiar ecosistema de tablas fluviales. Las Tablas de Daimiel se forman por el desbordamiento de los ríos Cigüela y Guadiana en su confluencia, debido a la escasez de pendiente.

En el Parque Nacional encuentran su área de invernada y nidificación numerosas especies de aves acuáticas.

Datos geográficos y demográficos



Fuente: Servicio GIS. OAPN

MUNICIPIOS	PROVINCIA	POBLACIÓN (2019)
Daimiel	Ciudad Real	17.929
Torralba de Calatrava	Ciudad Real	2.977
Villarrubia de los Ojos	Ciudad Real	9.814
TOTAL		30.720

Fuente: INE/OAPN

Se observa un incremento de la presión agrícola del regadío en el Alto Guadiana y en el entorno de Las Tablas de Daimiel como consecuencia del proceso de reestructuración del viñedo de Castilla-La Mancha y el incremento de las explotaciones hortícolas destinadas al cultivo de cebolla, melón, sandía con elevados consumos de agua. De igual forma, se observa la expansión de cultivos originariamente de secano como el pistacho que se están desarrollando como cultivo de regadío.

No menos importante es el traslado geográfico de derechos de riego que se está llevando a cabo en el proceso de transformación de derechos de aguas privadas en concesiones públicas de aguas. En estas concesiones públicas se admiten perímetros de riego formados por parcelas ubicadas en distintos términos municipales amparando legalmente este traslado geográfico de los derechos de riego de modo que se está concentrando en las zonas más sensibles hidrogeológicamente como son el entorno de los Ojos del Guadiana, el propio cauce del río y Las Tablas de Daimiel, incrementando la presión agrícola y una mayor afección a sus aguas subterráneas y en consecuencia a Las Tablas de Daimiel.

El Patronato del Parque Nacional de las Tablas de Daimiel ha manifestado su preocupación por este traslado geográfico de derechos de riego al conside-

rar que suponen un incremento de la presión hídrica sobre el Parque Nacional de las Tablas de Daimiel. Por otro lado, se observa una agricultura con menor componente social al estar concentrándose la propiedad del regadío intensivo en un menor número de agricultores. Un claro ejemplo de ello, es que el 70 % de la superficie de regadío del término municipal de Daimiel es propiedad de personas que no residen en este municipio.

Respecto a las subvenciones al área de influencia socioeconómica cabe destacar que en el periodo 2017-2019 se han concedido 17 subvenciones por un importe de 408.382,31 euros destinadas a los Ayuntamientos, empresas y particulares. Dentro de las sinergias generadas por el Parque Nacional es reseñable la presencia de cuatro empresas de turismo de naturaleza operando en Las Tablas de Daimiel lo que genera una clara dinamización del sector servicios y una diversificación de la actividad económica comarcal.

También, es destacable una concesión de pastos en la dehesa del Quinto de la Torre dentro del parque nacional donde convergen el interés de la conservación de la dehesa y su biodiversidad con el fomento de una producción de queso manchego de primera calidad elaborado a partir de la leche del ganado que pasta.

Comunidad Autónoma:

Castilla-La Mancha

Provincia:

Ciudad Real

Superficie terrestre:

3.030,00 ha

Superficie total:

3.030,00 ha

Zona periférica de protección:

4.337,32 ha

Área de influencia socioeconómica:

82.113,86 ha

Superficie titularidad pública:

3.020,26 ha (99,68 %)

Superficie titularidad privada:

9,74 ha (0,32 %)

En el periodo 2017-2019, el área de influencia socioeconómica del Parque Nacional de las Tablas de Daimiel sufrió un descenso del -1,5 % de su población. La edad media fue en 2019 de 43,2 años (42,7 años a nivel nacional) y el porcentaje de personas mayores de 65 años del 20,2 % (19,2 % a nivel nacional) denotan una población madura.

Sistemas Naturales

Estado de los Sistemas naturales representados en el parque nacional

Las Tablas de Daimiel se forman en la confluencia de dos ríos de distinto origen y temporalidad. El Cigüela, estacional y de aguas salobres y el Guadiana, que aportaba permanentemente aguas dulces de origen subterráneo. Como consecuencia de la escasez de precipitaciones que se vienen registrando en la zona durante los últimos años (los seis últimos son inferiores a la media de 400l/m²) y de la sobreexplotación del acuífero, el primero lleva sin tributar agua al humedal desde 2013 y el Guadiana estuvo aportando caudales hasta primavera del 2019. Desde entonces Las Tablas vienen padeciendo una importante escasez de superficie inundada que en ningún momento ha superado las 350 hectáreas inundadas pese a los bombeos de caudales subterráneos realizados en 2020. Esta cifra apenas supone un 20 % de la máxima inundación del Parque y, como resulta lógico pensar, repercute negativamente en todos los sistemas naturales representados en Las Tablas y, especialmente, en los ligados de una u otra forma con el agua.

Existen 11 hábitats de interés comunitario de los que 2 son de carácter prioritario.

Sistemas y formaciones asociadas a las cuencas terciarias continentales y marinas (*10).	2.253,32 ha
Lagunas de agua dulce, carrizales, espadañales y juncales, y herbazales de tabla con encharcamiento temporal.	1.267,72 ha
Lagunas halófilas, saladares y aljzares.	911,86 ha
Sistemas naturales singulares de origen kárstico.	463,03 ha
Depósitos y formas con modelado singular de origen fluvial y eólico.	287,10 ha
Cursos de agua y bosques de ribera.	107,82 ha
Encinares, carrascales, alcornoques y acebuchales.	43,29 ha

Fuente: OAPN

Uso Público

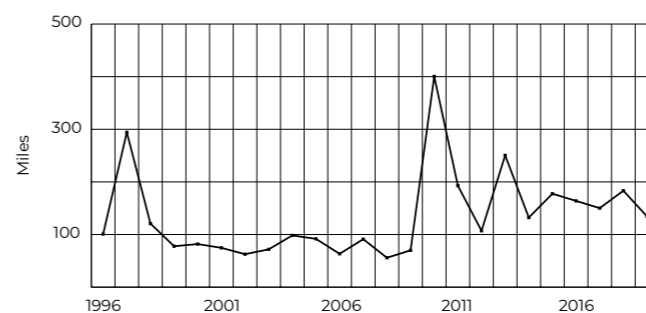
Total visitantes en 2019:

157.424 personas
1,0 % del total de visitantes estimados en la Red de Parques Nacionales

Entre 2017 y 2019 han visitado el parque nacional 524.145 personas, de las que un 42 % de media han pasado por el centro de visitantes. La media histórica de visitas (1980-2019) es de 120.997 visitantes y la de los últimos 10 años (2010-2019) de 204.199 visitantes.

El programa de Educación Ambiental viene desarrollándose ininterrumpidamente desde 2003 y está destinado a los alumnos de sexto curso de enseñanza primaria escolarizados en los 10 colegios de las poblaciones situadas en el área de influencia socioeconómica (6 en Daimiel, 3 en Villarrubia de los Ojos y 1 en Torralba de Calatrava). En dicho programa se realizan varias actividades con una media de participación de unos 325 alumnos y 23 profesores cada año.

EVOLUCIÓN DEL NÚMERO DE VISITANTES



Situación de la Red de Parques Nacionales

Catálogo de especies

Las peculiaridades ecológicas de Las Tablas de Daimiel, hacen de este humedal un auténtico santuario para innumerables especies de flora y fauna ligadas al medio acuático. Aunque, como podemos comprobar en los cuadros adjuntos, son muchas las especies amenazadas que podemos encontrar en el parque nacional, vamos a resaltar la presencia de dos aves amenazadas de extinción para las que Las Tablas de Daimiel resultan, sin ningún género de duda, el humedal más importante de nuestro país en la actualidad. Según datos actualizados, se estima que casi la mitad de las parejas que se reproducen anualmente en España del escasísimo Porrón pardo (*Aythya nyroca*), lo hacen en el parque (21 parejas). Algo similar lo encontramos con las 50 parejas que suponen la tercera parte de los contingentes reproductores españoles del Escribano palustre (*Emberiza schoeniclus witherby*). El parque nacional resulta, por tanto, vital para la conservación de ambas especies y cualquier deterioro en sus condiciones ambientales supondría un dramático paso de cara a la a la extinción de las mismas en nuestro país.



Martin Pescador. PN Tablas de Daimiel. (JL Calleiras)

ESPECIES PRESENTES EN EL PARQUE NACIONAL INCLUIDAS EN EL ANEXO II DE DIRECTIVA 92/43/CEEY ANEXO I DE DIRECTIVA 2009/147/CE

GRUPO	NÚMERO DE TAXONES
Plantas	0
Invertebrados	0
Peces	3
Anfibios	1
Reptiles	2
Aves	46
Mamíferos	1

Evaluación general

En los cuatro años correspondientes al periodo 2010-2014 se produjeron avenidas extraordinarias en tres de ellos, lo que permitió una intensa recuperación de las masas de agua subterráneas del Alto Guadiana hasta el punto de volver a constituirse el río Guadiana mediante el afloramiento de las aguas subterráneas a finales del año 2012.

La inercia de este periodo húmedo permitió que Las Tablas de Daimiel recibiera aportaciones de caudales significativas del río Guadiana hasta la primavera del 2018, último año que Las Tablas de Daimiel alcanzó una inundación plena con unas 1.750 ha inundadas en primavera. En el año 2019, se produce los últimos aportes del río Guadiana entre los meses de marzo. En conclusión, el periodo 2017-2019 objeto de este informe supone un cambio de tendencia en la conservación de Las Tablas de Daimiel con la reducción progresiva de los caudales aportados por el río Guadiana hasta su desaparición, provocando que el ecosistema acuático de Las Tablas de Daimiel se degrade y sea necesario la implementación de las medidas de gestión establecidas en su Plan Rector de Uso y Gestión aprobado en el año 2017.

En octubre del año 2019 las Tablas de Daimiel tenían una superficie encharcada de unas 75 ha, por lo que la Comisión Mixta de Gestión de los Parques Nacionales de Castilla-La Mancha solicitó la derivación de caudales del Acueducto Tajo-Segura ya empleada en el año 2009, para garantizar la conservación del ecosistema acuático del Parque Nacional sin ser considerado por parte del Ministerio de Transición Ecológica y Reto Demográfico. Por ello, se procedió a la puesta en servicio de la batería de sondeos de emergencia en marzo del año 2020 para garantizar la humectación de sus turbas y evitar su autocombustión como sucedió en 2009, medida que en ningún caso garantiza la conservación del ecosistema acuático de Las Tablas de Daimiel.

Parque Nacional de Timanfaya

Declaración: Decreto 2615/1974, de 9 de agosto.

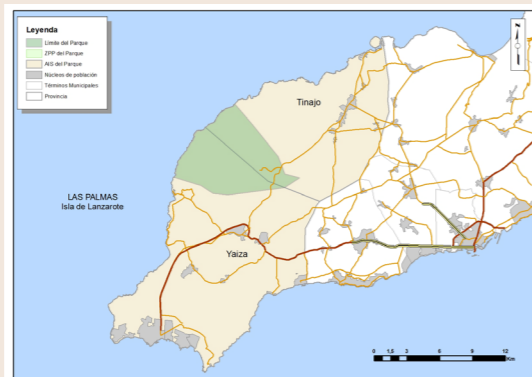


Alineación montañosa. PN Timanfaya. JS Socorro

El Parque Nacional de Timanfaya constituye una magnífica muestra del volcanismo reciente y un lugar excepcional para estudiar, además de los fenómenos volcánicos, los procesos naturales de colonización y sucesión biológica en un medio caracterizado por la escasez de agua y por las duras condiciones climáticas.

Timanfaya es un parque nacional que destaca principalmente por su geología y a pesar de su aspecto de desolación, da cobijo a un número considerable de especies animales y, sobre todo, vegetales, que han sabido adaptarse a las condiciones extremas de la isla (clima casi desértico, sustrato volcánico y escasez de agua), siendo por ello numerosos los endemismos presentes en el Parque.

Datos geográficos y demográficos



Fuente: Servicio GIS. OAPN

Comunidad Autónoma: Canarias
Provincia: Las Palmas (Isla de Lanzarote)
Superficie terrestre: 5.107,50 ha
Superficie total: 5.107,50 ha
Zona periférica de protección: No declarada.
Área de influencia socioeconómica: 34.752,58 ha
Superficie titularidad pública: 4.958,17 ha (97,08 %)
Superficie titularidad privada: 149,33 ha (2,92 %)

MUNICIPIOS	PROVINCIA	POBLACIÓN (2019)
Tinajo	Las Palmas	6.279
Yaiza	Las Palmas	16.571
TOTAL		22.850

Fuente: INE/OAPN

CONTRATOS 2019	TINAJO	YAIZA
Agricultura	3,1 %	0,7 %
Industria	3,6 %	1,1 %
Construcción	13,7 %	3,9 %
Servicios	79,6 %	94,3 %
Hostelería	37,4 %	63,1 %

Fuente: Base de datos del Cabildo de Lanzarote

Aunque no existe una zona Periférica de Protección, el parque nacional está totalmente rodeado en su límite terrestre por el Parque Natural de los Volcanes, perteneciente a la Red Canaria de Espacios Naturales Protegidos y 10.158,4 hectáreas con lavas y volcanes de las mismas erupciones. Además Timanfaya tiene un límite costero con el Océano Atlántico que la convierte en el único parque nacional en Canarias con zona litoral.

Dentro del parque nacional no hay ninguna población y de su superficie de 5.107,5 hectáreas el 56,9 % pertenecen al municipio de Yaiza y el 43,1 % a Tinajo. Estos territorios suponen un 13,7 % para el término municipal de Yaiza y un 16,2 % para Tinajo.

En el periodo 2017-2019, el Área de Influencia Socioeconómica del Parque Nacional de Timanfaya sufrió un incremento del 2,5 % de su población. La edad media fue en 2019 de 38,0 años (42,7 años a nivel nacional) y el porcentaje de personas mayores de 65 años del 10,3 % (19,2 % a nivel nacional) denotan una población envejecida.

En 2019 los contratos efectuados en el área de influencia socioeconómica del parque nacional fueron principalmente en el Sector Servicios y dentro de éste en Hostelería. En Yaiza esta tendencia es aún más marcada que en Tinajo donde el resto de sectores quedan reducidos a un 5,7 %.

Sistemas Naturales

Estado de los Sistemas naturales representados en el parque nacional

En el Decreto 174/2009, del Gobierno de Canarias, se declara al Parque Nacional de Timanfaya como Zona Especial de Conservación integrada en la Red Natura 2000. Los hábitats de interés comunitario observados en este espacio y que están relacionados con sus sistemas naturales son:

- Campos de lava y excavaciones naturales. Estado de conservación excelente (2.848,51 ha).
- Matorrales termomediterráneos y pre-estépicos. "Tabaibal dulce". Estado de conservación excelente (66,378 ha)
- Acantilados con vegetación endémica de las costas macaronésicas. Estado de conservación medio (3,98 ha)
- Prados húmedos mediterráneos de hierbas altas del Molinion-Holoschoenion. "Juncuales". Estado de conservación excelente (2,45 ha)

Sistemas naturales singulares de origen volcánico.	4.957,06 ha
Tabaibales-cardonales y otras formaciones termomacaronésicas.	137,72 ha
Costas, acantilados, dunas y depósitos litorales.	12,72 ha

Fuente: OAPN

Uso Público

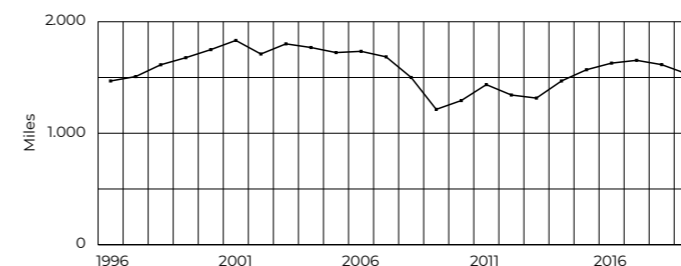
Total visitantes en 2019:

1.629.255 personas
10,6 % del total de visitantes estimados en la Red de Parques Nacionales

Después del valor mínimo de visitantes en el siglo XXI en el año 2009, debido a la crisis financiera, el turismo a Lanzarote y al parque nacional crece de manera constante y proporcional hasta llegar al valor máximo de visitas a Timanfaya en 2017 con 1.723.276 visitantes. En 2018 descienden a 1.692.339 y en 2019 a 1.629.255 personas (el 10,6 % del total de visitantes estimados en la Red de Parques Nacionales).

Del gran número de turistas que visitaron durante estos años el Parque Nacional de Timanfaya, aproximadamente la mitad lo hacen con su vehículo particular. Esto ocasiona frecuentes retenciones de tráfico y salidas de personas de sus vehículos en zonas de reserva del Parque, que devalúan la visita. Para tomar medidas de gestión sobre el sistema de acceso al Centro Turístico del cabildo de Lanzarote de "Las Montañas del Fuego" se empieza a estudiar el flujo de vehículos que entra en el parque nacional.

EVOLUCIÓN DEL NÚMERO DE VISITANTES



Catálogo de especies

Entre los años 2017 y 2019 continúan los trabajos de control de especies alóctonas de flora, como *Rumex lunaria*, *Pelargonium capitatum* y *Nicotiana glauca* y prevención de daños sobre la fauna local ocasionados por animales asilvestrados como *Felis catus*, *Canis familiaris* o *Rattus sps*. Para el control de la planta más invasora, que es la vinagrera (*Rumex lunaria*), se sigue avanzando con nuevos tratamientos fitosanitarios (más duraderos y menos dañinos). En 2019 se realizaron 17.291 tratamientos y se han eliminado 28.785 plantas pequeñas, 4.620 medianas, 2.260 grandes y 424 rebrotes. Para controlar a los animales asilvestrados se realiza trampeo en vivo tanto de gatos como de ratas. En los trabajos desde diciembre de 2018 a diciembre de 2019, se capturaron y sacrifican 55 ratas y 8 gatos y 5 ejemplares "NO diana".

Especies presentes u observadas en el PN que aparecen en el Catálogo español de especies amenazadas (R.D. 139/2011):

- Flora: el helecho Lengua de serpiente (*Ophioglossum polyphyllum*) y Yesquera roja (*Helichrysum monogynum*), están presentes en la lista.
- Fauna: ocho especies de fauna en peligro de extinción: Halcón tagarote (*Falco pelegrinoides*), Alimoche canario (*Neophron percnopterus majorensis*), Hubara (*Chlamydotis undulata*) y Avetoro común (*Botaurus stellaris*). Siete especies de fauna vulnerables: Pardela macaronésica (*Puffinus baroli*), Paiño de Madeira (*Oceanodroma castro*), Lechuza común (*Tyto alba gracilirostris*), Chorlitejo patinegro (*Charadrius alexandrinus*), Garcilla cangrejera (*Ardeola ralloides*), Paiño pechalbo (*Pelagodroma marina*), Águila pescadora (*Pandion haliaetus*) y Musaraña canaria (*Crocodyrus canariensis*).

Especies del PN del Catálogo canario de especies protegidas. (LEY 4/2010) no presentes en el español:

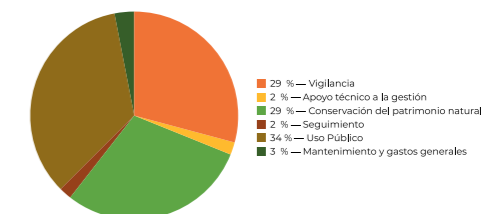
- Flora: Esparraguera mayorera (*Asparagus nesiotus canariensis*), es vulnerable. El helecho Lengua de serpiente (*Ophioglossum polyphyllum*), Yesquera roja (*Helichrysum monogynum*), Cerrajón de risco (*Sonchus pinnatifidus*), Peralillo africano (*Maytenus senegalensis*), Cardo blanco (*Voluntaria bollei*) y Lechuguilla de risco (*Crepis canariensis*), son especies de interés para los ecosistemas canarios.
- Fauna: 1 especie: cuervo canario (*Corvus corax canariensis*) en peligro de extinción y Chorlitejo patinegro (*Charadrius alexandrinus*) que es vulnerable.

ESPECIES PRESENTES EN EL PARQUE NACIONAL INCLUIDAS EN EL ANEXO II DE DIRECTIVA 92/43/CEEY ANEXO I DE DIRECTIVA 2009/147/CE

GRUPO	NÚMERO DE TAXONES
Plantas	2
Invertebrados	0
Peces	0
Anfibios	0
Reptiles	0
Aves	24
Mamíferos	0

Evaluación general

En el trienio 2017-19, que coincide con una gran afluencia de visitantes, el grueso del presupuesto de Parque Nacional de Timanfaya se centra en el mantenimiento de las instalaciones, vigilancia y uso público. Estas dos últimas suponen de media un 60 %. Como tercer bloque principal tenemos que una media del 30 % del presupuesto se emplea en conservación del patrimonio natural.



Parque Nacional de Garajonay

Declaración: Ley 3/1981, de 25 de marzo

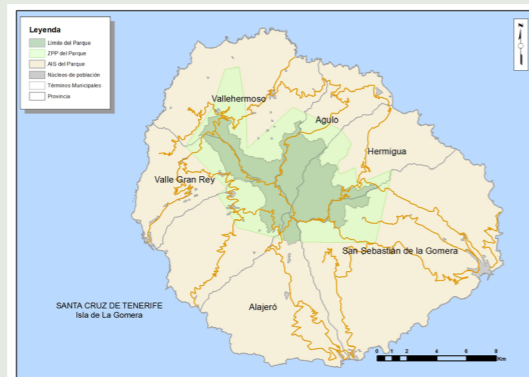


Chorro de Meriga. PN Garajonay. (AB Fernández)

Lo más destacado del Parque Nacional de Garajonay es el bosque maduro de laurisilva, el mejor conservado del archipiélago canario, constituyendo un ecosistema relicto heredero de los desaparecidos bosques subtropicales que poblaron Europa durante la Era Terciaria que alberga un elevadísimo número de especies endémicas. El clima nebuloso bajo el que crece este bosque, aferrado a una topografía abrupta y de fuertes pendientes, ha generado un paisaje vegetal y geomorfológico de características únicas.

En su geología destacan los espectaculares roques o pitones surgiendo de la masa forestal, formados gracias a la erosión diferencial ejercida por el agua. Se trata de restos del relleno de antiguos conductos volcánicos puestos en resalte a modo de testigo.

Datos geográficos y demográficos



Fuente: Servicio GIS. OAPN

Comunidad Autónoma:
Canarias (Isla de la Gomera)
Provincia:
Santa Cruz de Tenerife
Superficie terrestre:
3.984,00 ha
Superficie total:
3.984,00 ha
Zona periférica de protección:
4.558,95 ha
Área de influencia socioeconómica:
36.812,06 ha
Superficie titularidad pública:
3.984,00 ha (100 %)
Superficie titularidad privada:
0,00 ha (0 %)

MUNICIPIOS	PROVINCIA	POBLACIÓN (2019)
Agulo	Sta Cruz de Tenerife	1.096
Alajeró	Sta Cruz de Tenerife	2.017
Hermigua	Sta Cruz de Tenerife	1.832
San Sebastián de la Gomera	Sta Cruz de Tenerife	9.093
Valle Gran Rey	Sta Cruz de Tenerife	4.564
Vallehermoso	Sta Cruz de Tenerife	2.901
TOTAL		21.503

Fuente: Servicio GIS. OAPN

En el periodo 2017-2019, el área de influencia socioeconómica del Parque Nacional de Garajonay registró un incremento del 2,5 % de su población. La edad media fue en 2019 de 45,5 años (42,7 años a nivel nacional) y el porcentaje de personas mayores de 65 años del 21,5 % (19,2 % a nivel nacional) denotan una población envejecida.

El Parque Nacional de Garajonay está situado en las cumbres de la isla de La Gomera. Ocupa aproximadamente un 10 % de la superficie insular. Incluye los montes públicos de los Ayuntamientos de la Isla. No obstante, hay una parte importante del ecosistema de laurisilva que queda fuera del mismo. La isla cuenta con una población de aproximadamente 21.500 habitantes. Salvo los tres principales núcleos costeros situados en su vertiente sur, la isla sufre un acusado despoblamiento. La agricultura va desapareciendo y con ella excepcionales paisajes rurales. Ello permite la recolonización de la vegetación espontánea, incluida una expansión importante de especies invasoras, así como la formación de paisajes sumamente combustibles en el entorno del parque nacional donde las líneas de control formadas por las fincas en activo son cada vez mas reducidas. La única actividad económica en alza es el turismo. La isla es un área económica desfavorecida con niveles de renta inferiores a la media de Canarias.

Sistemas Naturales

Estado de los Sistemas naturales representados en el parque nacional

El 79 % de la superficie del parque nacional presenta un estado de conservación que se puede considerar como favorable mientras que un 21 % se considera desfavorable. En la primera categoría destacan los bosques relativamente maduros de laurisilva que presentan una dinámica sucesional progresiva. Entre las zonas desfavorables se encuentran las afectadas por el gran incendio de 2012, así como áreas con problemas de desvitalización, fenómeno probablemente asociado al cambio climático, y zonas afectadas por herbívoros introducidos, que se localizan principalmente a lo largo del perímetro del parque nacional.

Respecto a las zonas quemadas, localizadas principalmente en sus cumbres y vertiente sur, se considera que un 53 % requieren alguna medida de restauración activa, de las cuales la mitad ya han sido gestionadas, y un 27 % de estas últimas se consideran consolidadas. En la actualidad como consecuencia del mencionado incendio cerca de 280 ha han perdido su cobertura forestal encontrándose en fase de matorral secundario de degradación. Es en estas zonas donde se concentran las actuaciones de restauración.

El parque nacional y su entorno incluyen la segunda Área Importante para la Conservación de especies de flora amenazada de España. El estado de estas especies se debe principalmente a la explotación histórica del territorio, así como a la herbivoría producida por animales asilvestrados (oveja, cabra, muflón, conejo) y a los incendios forestales. La gestión de estas especies es una gran prioridad del parque nacional.

Sistemas naturales singulares de origen volcánico.	3726,5 ha
Bosque de laurisilva.	2804,66 ha
Monte verde de fayal-breza.	697,75 ha
Cursos de agua y bosques de ribera.	2,8 ha

Fuente: OAPN

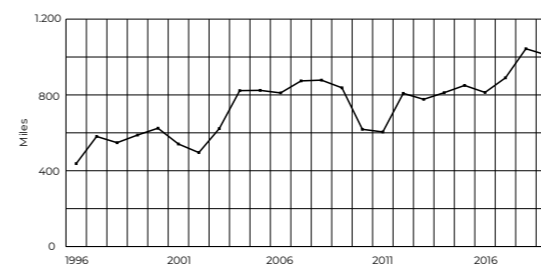
Uso Público

Total visitantes en 2019:

1.016.324 personas
6,6 % % del total de visitantes estimados en la Red de Parques Nacionales

La tendencia creciente en las visitas es una oportunidad económica muy importante para la Isla, donde el parque nacional supone el principal atractivo insular, pero a la vez implica una importante presión. El actual ordenamiento de la visita, basado en la existencia de amplias superficies en zonas de reserva natural en paralelo con una importante oferta de instalaciones, ha de ser revisado en el sentido de reducir la carga de visitantes mediante el cierre de accesos rodados todavía existentes. La actividad guiada ofertada por el sector privado debe mejorarse en lo referente a la interpretación de los valores del parque nacional y a una mayor contribución e inserción en la economía insular buscando la equidad en la distribución de los beneficios del turismo.

EVOLUCIÓN DEL NÚMERO DE VISITANTES



Situación de la Red de Parques Nacionales

Catálogo de especies

El Parque Nacional de Garajonay cuenta con una flora de 1.991 especies (49 EG, 113 EC y 68 EM) y una fauna de 1.104 especies (183 EG, 343 EC y 58 EM). Cuenta con un total de 37 especies incluidas en el Catálogo de especies protegidas de Canarias, 17 de flora (6 PE, 3 V, 8 IE) y 20 de fauna (2 PE, 2 VU, 16 IE). Las mayores amenazas son los herbívoros introducidos y los incendios forestales. El parque nacional desarrolla un importante programa de recuperación de especies amenazadas y raras con un total de 33 especies que cuentan con programas de actuaciones.

A destacar, asimismo los programas de restauración de la vegetación en zonas quemadas en el incendio de 2012, que afectó a un 20 % de la superficie del parque nacional, y las actuaciones de control de especies de flora invasora.



Barbas de Capuchino. PN Garajonay. (JL Perez)

ESPECIES PRESENTES EN EL PARQUE NACIONAL INCLUIDAS EN EL ANEXO II DE DIRECTIVA 92/43/CEEY ANEXO I DE DIRECTIVA 2009/147/CE

GRUPO	NÚMERO DE TAXONES
Plantas	13
Invertebrados	0
Peces	0
Anfibios	0
Reptiles	0
Aves	5
Mamíferos	1

El parque nacional presenta un elevado número de especies endémicas:

- Flora Vascular: 593 taxones. De ellos 44 endemismos gomeros (EG), 101 endemismos canarios (EC) y 36 endemismos macaronésicos (EM).
- Fauna vertebrada: 28 especies de aves nidificantes, con 12 EC y 5 EM; 12 de mamíferos (4 autóctonos con 1 EC y 1 EM, y 8 introducidos).
- Fauna invertebrada: 1.046 taxones. De ellos, 182 EG, 329 EC y 52 EM.
- Hongos: 619, con 3 EG, 6 EC y 4 EM.
- Briofitos: 248, con 1 EC y 15 EM; líquenes 526

Evaluación general

El Parque Nacional de Garajonay reúne extraordinarios valores naturales que lo han hecho merecedores de su declaración como lugar de Patrimonio Mundial por la UNESCO. Destacan la conservación de sus bosques relictos y la muy notable riqueza en paleoendemismos de origen Terciario y neoendemismos más recientes originados por el hecho insular. Presenta, no obstante importantes amenazas como son los incendios, la herbivoría y una presión turística que requieren importantes medidas de gestión para contrarrestarlas. Asimismo, su escasa superficie aconseja una ampliación considerable, existiendo áreas en su entorno con características adecuadas para realizarla. La estrecha vinculación del parque con su entorno socioeconómico requiere de una especial atención en la gestión.

Parque Nacional marítimo-terrestre del Archipiélago de Cabrera

Declaración: Ley 14/91, de 29 de abril



Costa con garriga aclarada. PN Cabrera. (JC Molina, JL Perea)

El Parque Nacional Marítimo-terrestre del Archipiélago de Cabrera es el más extenso del estado español y constituye una de las mejores muestras de ecosistemas marinos e insulares no alterados del mediterráneo occidental.

Los fondos marinos constituyen una parte fundamental del parque nacional que va desde las zonas litorales someras hasta profundidades de más de 2.000 metros con una gran heterogeneidad de hábitats y una elevada diversidad de flora y fauna. Sobre los fondos arenosos iluminados destacan las praderas de la fanerógama marina *Posidonia oceanica* endémica del Mediterráneo. También son abundantes en el parque los fondos rocosos bien iluminados y dominados por las algas. La naturaleza caliza del archipiélago y los fenómenos cársticos asociados han creado numerosas cuevas y túneles marinos con una riqueza faunística extraordinaria. A más profundidad encontramos fondos que presentan una gran diversidad y complejidad ecológica como el coralígeno y los fondos de *máerl*. Las áreas pelágicas son importantes para el paso, la alimentación y la cría de aves marinas, cetáceos y grandes peces.

La flora y fauna terrestre está muy condicionada por la disponibilidad de agua dulce y la influencia del agua marina. La vegetación se caracteriza por matorral típicamente mediterráneo con plantas como el acebuche, lentisco, sabina que conviven en la isla de Cabrera con pinares de *Pinus halepensis*. También encontramos endemismos en los peñascos, o cojinetes y saladinas en los litorales ventosos.

Entre la fauna terrestre destaca la fauna invertebrada y las poblaciones de lagartija balear *Podarcis lilfordii* endémica de Baleares. La avifauna del parque es de una gran riqueza especialmente por la presencia de aves marinas y de otras especies nidificantes. En la época de migración muchas especies utilizan las islas como zona de reposo y alimentación.

Datos geográficos y demográficos



Fuente: Servicio GIS.

Comunidad Autónoma:
Illes Balears
Provincia:
Illes Balears
Superficie terrestre:
1.318,00 ha
Superficie marina:
89.482,52 ha
Superficie total:
90.800,52 ha
Zona periférica de protección:
No declarada
Área de influencia socioeconómica:
24.918,3 ha
Superficie titularidad pública:
90.800,52 ha (100 %)
Superficie titularidad privada:
0 ha (0 %)

MUNICIPIOS	PROVINCIA	POBLACIÓN (2019)
Palma de Mallorca	Illes Balears	416.065
Ses Salines	Illes Balears	4.960
TOTAL		421.025

Fuente: INE/OAPN

En el periodo 2017-2019, el Área de Influencia Socioeconómica del Parque Nacional del Archipiélago de Cabrera registró un incremento del 2,3 % de su población. La edad media fue en 2019 de 40,7 años (42,7 años a nivel nacional) y el porcentaje de personas mayores de 65 años del 15,9 % (19,2 % a nivel nacional).

Situado al sur de la isla de Mallorca y a una distancia de 18 km del puerto Colònia de Sant Jordi, el Archipiélago de Cabrera está formado por dos islas (Cabrera Gran y Illa dels Conills) y 17 islotes, el más próximo al archipiélago. No hay población residente en Cabrera aunque está habitada durante todo el año por personal del Parque Nacional, personal del Ministerio de Defensa, de la Guardia Civil y la familia que regenta la cantina.

En las aguas del parque se mantiene la actividad pesquera profesional artesanal regulada por el Plan de Pesca. Los visitantes pueden acceder al parque mediante las embarcaciones de transporte colectivo (temporada alta) o mediante embarcaciones privadas (todo el año), que pueden fondear en las boyas ecológicas del puerto de Cabrera.

Sistemas Naturales

Estado de los Sistemas naturales representados en el parque nacional

Los sistemas naturales terrestres se encuentran en un excelente estado de conservación, en la que dominan dos tipos de comunidades de matorral una maquia litoral con predominancia de arbustos esclerófilos (Al. *Oleo-Ceratonion*), y un matorral con abundantes arbustos malacófilos (Al. *Rosmarino-Ericion*) y la presencia de un estrato arbóreo de *Pinus halepensis* en algunas zonas.

Por lo que respecta a los sistemas naturales marinos, presenta una variada y rica representación de diferentes comunidades naturales, con un elevado grado de conservación, que albergan un gran número de comunidades bentónicas características del Mediterráneo, que a su vez albergan especies en estado crítico de conservación, como las nacras. Destaca la presencia de abundantes farallones submarinos continuos sin alterar y de abundantes cavidades, cuevas y túneles submarinos.

Pinares, sabinars y enebrales.	613,55 ha
Garrigas xerófilas mediterráneas.	579,03 ha
Costas, acantilados, dunas y depósitos litorales.	136,61 ha
Depósitos y formas con modelado singular de origen fluvial y eólico.	13,78 ha
Lagunas halófilas, saladares y aljezares.	3,47 ha

Fondos detríticos y sedimentarios.	Fondos de Máerl.
Praderas de fanerógamas marinas.	Grandes montañas, cuevas, túneles o cañones submarinos.
Comunidades de sustrato duro con poblamientos algares fotófilos o esciáfilos.	Veriles y escarpes de pendiente pronunciada.
Comunidades de algas fotófilas o laminariales.	Bancos de corales profundos.
Comunidades coralígenas.	Áreas pelágicas de paso, reproducción o presencia habitual de cetáceos o grandes peces migradores.
Comunidades singulares de grandes filtradores: Esponjas, ascidias y briozoos.	

Fuente: OAPN

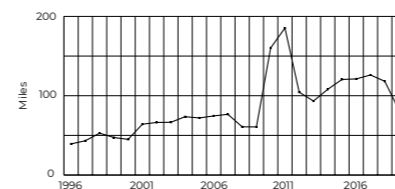
Uso Público

Total visitantes en 2019:

82.007 personas
0,6 % del total de visitantes estimados en la Red de Parques Nacionales

El parque nacional ofrece 6 itinerarios guiados y 4 itinerarios autoguiados al público en general. Han realizado visitas guiadas 2.027 personas y 3.495 han visitado el museo etnográfico Es Cellar. Han visitado el Centro de Visitantes 20.373 personas, de las cuales 3.083 han sido escolares de 63 centros educativos y entidades. Se han emitido 292 autorizaciones de buceo con 1.708 buceadores. Se han tramitado 1.919 autorizaciones de navegación, 8.026 de fondeo nocturno, con un total de 47.650 visitantes. El refugio "Rosa dels Vents" ha tenido 1202 pernoctas.

EVOLUCIÓN DEL NÚMERO DE VISITANTES



Situación de la Red de Parques Nacionales

Catálogo de especies

La biota marina inventariada hasta el momento incluye 455 especies de plantas marinas (diatomeas, macroalgas y fanerógamas marinas) y 951 metazoos. Destaca la gran abundancia del decápodo termófilo *Scyllarides latus* y está presente la nacra (*Pinna nobilis*), molusco marino en peligro crítico de extinción. Se han inventariado hasta treinta endemismos de flora vascular, con un total de 500 especies. Cabrera alberga las poblaciones más importantes de aves marinas y rapaces litorales en el Mediterráneo occidental, entre las que destacan el paíño europeo (*Hydrobates pelagicus*), la pardela cenicienta (*Calonectris diomedea*), la pardela balear (*Puffinus mauretanicus*), el halcón de Eleonora (*Falco eleonorae*) y el halcón común (*Falco peregrinus*). El archipiélago alberga el 80 % de la población mundial de la lagartija endémica balear (*Podarcis lilfordii*). También cuenta con invertebrados terrestres endémicos, como el arácnido (*Nemesia brauni*) y los coleópteros (*Percus spagnoli* y *Phyllan nitifollis*).



Gaviotas de Audouin. PN Cabrera. (JL Perea)

ESPECIES PRESENTES EN EL PARQUE NACIONAL INCLUIDAS EN EL ANEXO II DE DIRECTIVA 92/43/CEEY ANEXO I DE DIRECTIVA 2009/147/CE

GRUPO	NÚMERO DE TAXONES
Plantas	3
Invertebrados	0
Peces	0
Anfibios	0
Reptiles	2
Aves	34
Mamíferos	4

Listado de Especies Silvestres en Régimen de Protección Especial del Catálogo Español de Especies Amenazadas. (Real Decreto 139/2011, de 4 de febrero) en el PN de Cabrera:

- Flora Vascular: una especie de flora amenazada: Alfalfa arbórea (*Medicago citrina*).
- Fauna vertebrada: seis especies de fauna amenazada: Pardela Balear (*Puffinus mauretanicus*), Delfín Mular (*Tursiops truncatus*), Calderón Tropical (*Globicephala macrorhynchus*), Rorcual Común (*Balaenoptera physalus*), Cachalote (*Physeter macrocephalus*), Delfín Común Oceánico (*Delphinus delphis*)

Evaluación general

En 2019, los esfuerzos realizados para conseguir la ampliación del parque dieron sus frutos con el Acuerdo de Consejo de Ministros del 1 de febrero de 2019 que amplía los límites del parque protegiendo hábitats y especies marinas que hasta ese momento no gozaban de protección en el estado español y lo convierte en el más extenso de toda la Red de Parques Nacionales. Sigue pendiente la revisión del Plan Rector de Uso y Gestión que se ha activado tras el reconocimiento por parte del Tribunal Supremo de la unidad del parque ampliado y su gestión por parte de la Comunidad Autónoma de las Illes Balears. La gestión diaria del parque resulta complicada por la limitación de medios humanos y materiales pero aún así, se han desarrollado de manera favorable los programas de seguimiento de especies, el control de especies invasoras, la eliminación de carnívoros introducidos o la excavación del monasterio bizantino.

En relación al uso público, ha habido una mejora en la coordinación y en la recepción de los visitantes y las actividades que se realizan en el parque nacional. Cabe destacar en 2019 la organización de las I Jornada de Investigación del Parque Nacional de Cabrera con un gran nivel de aceptación y participación. El parque nacional ha conseguido financiación del Impuesto de Turismo Sostenible para desarrollar un proyecto de "Mejora de la sostenibilidad del parque nacional" y un proyecto de "Restauración del castillo de Cabrera". Igualmente, participa en el Proyecto internacional de investigación PlasticBusters MPA, financiado por *Interreg Med* para estudiar las consecuencias de las basuras marinas sobre las especies marinas.

Parque Nacional de Cabañeros

Declaración: Ley 33/1995, de 20 de noviembre

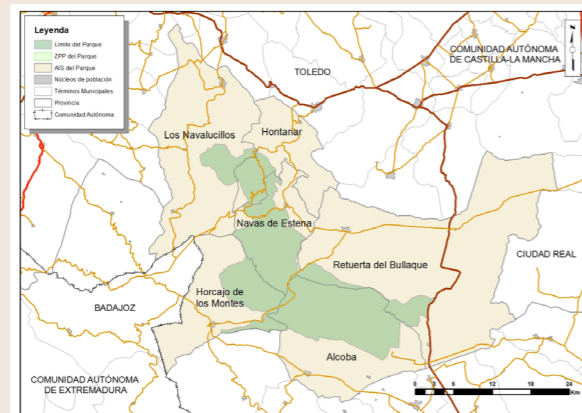


Ciervos pastando en la Raña. PN Cabañeros. (JL Rodríguez)

Emplazado en los Montes de Toledo, el Parque Nacional de Cabañeros (PNC) es una magnífica representación del bosque mediterráneo español asentado sobre un relieve de doble génesis: por un lado, las zonas montañosas o sierras de materiales paleozoicos (cuarcita principalmente), y por otro, las rañas (grandes extensiones casi planas), formadas a partir del arrastre intensivo de los materiales desde las laderas a los valles al final de la era Terciaria. El resultado es la creación de un paisaje geomorfológico en el que se suceden amplias llanuras con elevaciones serranas.

Sobre este paisaje geomorfológico se asientan encinas, alcornoques, quejigos y robles y un profuso matorral mediterráneo en un excelente estado de conservación, especialmente en las zonas en las que no eran aptas para el cultivo, que coexisten con paisajes humanizados en los que los valores culturales e históricos hacen acto de presencia.

Datos geográficos y demográficos



Fuente: Servicio GIS. OAPN

Comunidad Autónoma: Castilla-La Mancha
Provincia: Ciudad Real y Toledo
Superficie terrestre: 40.856 ha
Superficie total: 40.856 ha
Zona periférica de protección: No declarada.
Área de influencia socioeconómica: 182.292,52 ha
Superficie titularidad pública: 22.747,88 ha (55,68 %)
Superficie titularidad privada: 18.108,12 ha (44,32 %)

MUNICIPIOS	PROVINCIA	POBLACIÓN (2019)
Hontanar	Toledo	136
Los Navalucillos	Toledo	2.050
Alcoba de los Montes	Ciudad Real	542
Horcajo de los Montes	Ciudad Real	833
Navas de Estena	Ciudad Real	293
Retuerta de Bullaque	Ciudad Real	926
TOTAL		4.780

Fuente: INE / OAPN

En el periodo 2018-2020, el Área de Influencia Socioeconómica del Parque Nacional de Cabañeros sufrió un descenso del 4,9 % de su población. En 2019 la edad media era de 51,18 años (42 años a nivel nacional) y el porcentaje de personas mayores de 65 años del 32,8 % (19 % a nivel nacional) datos que denotan una población envejecida.

El Parque Nacional de Cabañeros se ubica en los Montes de Toledo, entre las provincias de Ciudad Real y Toledo (Castilla-La Mancha), y alcanza una altura máxima de 1.448 m.s.n.m (Macizo del Rocigalgo) y una mínima de 600 m.s.n.m (Raña de Valdeazores). El clima es mediterráneo, con un marcado periodo de sequía estival y lluvias primaverales y otoñales.

La tendencia de pérdida de población en el área de influencia socioeconómica (AIS) se mantiene constante. En 2020 los seis municipios que la componen pierden un 3,47 %, respecto al año anterior. La población del AIS del Parque Nacional de Cabañeros es una población envejecida. Presenta la edad media más alta de todas las áreas de influencia socioeconómica de la Red de Parques Nacionales y el segundo índice de infancia más bajo (8,28 % en 2019).

Los datos demográficos a nivel provincial no denotan una clara distinción entre los municipios pertenecientes al AIS y otros municipios de su entorno, sino que estas tendencias se observan de manera generalizada.

Sistemas Naturales

Estado de los Sistemas naturales representados en el parque nacional

El característico paisaje del Parque Nacional de Cabañeros es el resultado de siglos de interacción entre el hombre y la naturaleza. Dehesas, bosques y montes conviven en armonía en un paisaje de alto valor e íntimamente ligado a la cultura mediterránea.

Los sistemas naturales del Parque Nacional de Cabañeros están ligados al monte mediterráneo. Entre sus principales valores naturales están los bosques y matorrales mediterráneos: encinas, alcornoques, quejigos y melojos, que en las inmediaciones de los cursos de agua son sustituidos por formaciones raparías: sauces, fresnos y alisos. Junto a estas formaciones arboladas se desarrolla un denso estrato arbustivo, dominado por diversas especies de jaras y brezos, junto con madroños y acebuches, que se alterna con extensas llanuras de especies herbáceas anuales.

Formaciones y relieves singulares de montaña y alta montaña.	1.430,54 ha
Robledales, hayedos y abedulares.	25,45 ha
Quejigares y melojares.	4.842,28 ha
Encinares, carrascales, alcornoques y acebuchales.	11.024,69 ha
Cursos de agua y bosques de ribera.	305,13 ha
Formas de relieve y elementos geológicos singulares del macizo Ibérico y las cordilleras Alpinas.	1.677,86 ha
Cañones fluviales sobre relieves estructurales.	1.677,00 ha
Depósitos y formas con modelado singular de origen fluvial y eólico.	3.727,59 ha
Lagunas de agua dulce, carrizales, espadañales y juncales, y herbazales de tabla con encharcamiento temporal.	38,53 ha

Fuente: OAPN

Uso Público

Total visitantes en 2020:

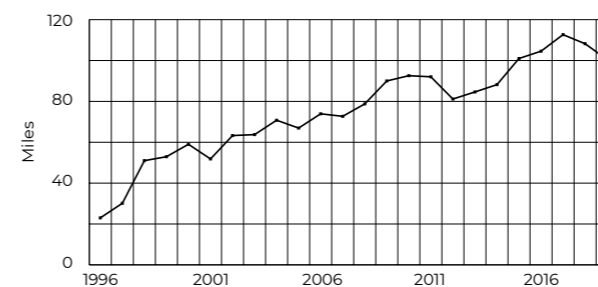
100.493 personas
0,6 % del total de visitantes estimados en la Red de Parques Nacionales

El 28 de diciembre de 2020 el Consejo de la Red de Parques Nacionales informó favorablemente el Plan Rector de Uso y Gestión, pendiente aún de aprobación por el Gobierno Regional.

El Parque cuenta con 16 itinerarios (de acceso libre o con guía-interpretar gratuito) y un servicio de rutas 4x4, mediante una empresa concesionaria. Los periodos habituales de máxima afluencia, son la primavera y otoño, que este año 2020 se ha visto alterado por las restricciones a causa del COVID-19.

La Carta Europea de Turismo Sostenible en Cabañeros permite desarrollar el Plan de Acción 2020-2024 con los actores implicados. El Plan de Sostenibilidad Turística en Destino, aprobado en 2020, supondrá una inversión de 1'8 millones de euros en el territorio durante los próximos 3 años.

EVOLUCIÓN DEL NÚMERO DE VISITANTES



Situación de la Red de Parques Nacionales

Catálogo de especies

Las extensas rañas del parque se encuentran cubiertas con pastos estacionales y en las sierras y macizos predomina el bosque y matorral mediterráneos, vegetación en la que hay un refugio gran cantidad de especies animales, encontrándose entre ellas especies endémicas y amenazadas (21 a nivel nacional y 43 a nivel regional).

En el parque nacional conviven más de 200 especies de aves, entre las que destacan grandes rapaces como el Águila Imperial y el Buitre Negro, y destaca también por la presencia de mamíferos como el Ciervo, el Jabalí y el Corzo. Además, es importante destacar como acción para la conservación de la biodiversidad el seguimiento del buitre negro en Cabañeros, con una población de 296 parejas en 2020 y de ellas, 189 parejas con éxito en la reproducción.



Buitres negros. PN Cabañeros. (V García Consecro)



Macho de Ciervo común. PN Cabañeros. (C Valdecantos)

ESPECIES PRESENTES EN EL PARQUE NACIONAL INCLUIDAS EN EL ANEXO II DE DIRECTIVA 92/43/CEEY ANEXO I DE DIRECTIVA 2009/147/CE

GRUPO	NÚMERO DE TAXONES
Plantas	1
Invertebrados	2
Peces	6
Anfibios	1
Reptiles	3
Aves	33
Mamíferos	7

En este parque nacional podemos observar:

- Flora Vascular: 841 taxones.
- Hongos: 217 taxones.
- Helechos: 15 taxones.
- Líquenes: 540 taxones.
- Fauna invertebrada: 435 taxones.
- Fauna vertebrada: 272 taxones (15 de peces, uno de ellos en peligro de extinción, 12 de anfibios, 20 de reptiles y 195 de aves nidificantes, dos de ellas en peligro de extinción y cinco vulnerables y 30 de mamíferos, uno de ellos en la categoría de vulnerables.)

Evaluación general

El Parque Nacional de Cabañeros es un espacio natural de alto valor ecológico y cultural, poco transformado por la explotación y ocupación humana que, en razón de la belleza de sus paisajes, la representatividad de sus ecosistemas o la singularidad de su flora, su fauna y de sus formaciones geomorfológicas, poseen unos valores cuya conservación merece una atención preferente y se declara de interés general de la Nación (Ley 33/1995) por ser representativo del patrimonio natural e incluir algunos de los principales sistemas naturales españoles. Además, genera una fuente de empleo directo y supone un motor de desarrollo socioeconómico, del máximo interés para la comarca.

Parque Nacional de Sierra Nevada

Declaración: Ley 3/99, de 11 de enero



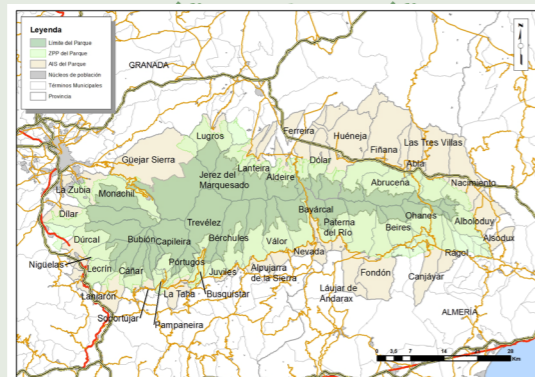
Laguna Juntillas. PN Sierra Nevada. (G. Montañés Castillo)

La biodiversidad que late en el corazón de Sierra Nevada es uno de sus principales valores naturales, especialmente patente en la diversidad florística.

El catálogo florístico asciende a 2.354, de las que alrededor de 80 son especies exclusivas de Sierra Nevada. Entre el 30-40 % de la flora en la zona de cumbres es exclusiva del macizo.

En Sierra Nevada se han descrito 297 vertebrados y una rica entomofauna (más de un centenar de endemismos exclusivos), especialmente ligada a los hábitats de la alta montaña.

El paisaje está caracterizado por sus vertientes abruptas y empinadas, con la presencia de la cima más elevada de la Península Ibérica, el Mulhacén, a 3.479 m, y un tapiz de pueblos a sus pies, sobre una topografía salvaje y accidentada.



Fuente: Servicio GIS. OAPN

(*) En el caso de la zona periférica de protección del Parque Nacional de Sierra Nevada, ésta se considera equivalente al territorio del parque natural que rodea al parque nacional

Comunidad Autónoma:

Andalucía

Provincia:

Almería y Granada

Superficie terrestre:

85.883 ha

Superficie total:

85.883 ha

Zona periférica de protección:

86.355 ha (*)

Área de influencia socioeconómica:

266.690,91 ha

Superficie titularidad pública:

65.052,44 ha (75,75 %)

Superficie titularidad privada:

20.830,45 ha (24,25 %)

	Nº DE MUNICIPIOS	MUNICIPIOS	POBLACIÓN (2019)
Municipios de Almería	15	Abla, Abruçena, Alboloduy, Alsodux, Bayárcal, Beires, Canjáyar, Fiñana, Fondón, Laujar de Andarax, Nacimiento, Ohanes, Paterna del Río, Rágol y Las Tres Villas.	11.682
Municipios de Granada	29	Aldeire, Alpujarra de la Sierra, Bérchules, Bubión, Busquistar, Cáñar, Capileira, Dilar, Dólar, Dúrcal, Ferreira, Cúejar Sierra, Huéneja, Jerez del Marquesado, Juviles, Lanjarón, Lanteira, Lecrín, Lugros, Monachil, Nevada, Nigüelas, Pampaneira, Pórtugos, Sopontújar, La Taha, Trévez, Valor y La Zubia.	57.824
TOTAL			69.506

Fuente: INE/OAPN

En el periodo 2017-2019, el Área de Influencia Socioeconómica del Parque Nacional de Cabañeros de Sierra Nevada sufrió un ascenso del 0,3 % de su población. La edad media fue en 2019 de 43,7 años (42,7 años a nivel nacional) y el porcentaje de personas mayores de 65 años del 19,6 % (19,2 % a nivel nacional) denotan una población madura.

Durante el periodo 2017-2019 no ha variado el patrimonio forestal público dentro del Parque Nacional de Sierra Nevada, ya que no se han dado adquisiciones de nuevos terrenos forestales, ni permutas, ni descatalogaciones por motivos urbanísticos, ni expedientes de prevalencia de otro interés general sobre el forestal, etc. La variación de la superficie de titularidad pública y privada que se ha dado en Sierra Nevada a lo largo de dicho periodo es consecuencia de las revisiones y actualizaciones de los límites de algunos montes públicos en el Catálogo de Montes Públicos de Andalucía y del deslinde del monte público Robledal de la Acequia Grande (GR-50019-AY).

Sistemas Naturales

Estado de los Sistemas naturales representados en el parque nacional

En general existen pocos casos de evaluaciones ecosistémicas. Actualmente se desarrollan técnicas basadas en teledetección utilizando índices de radiación como el NDVI (Cabello, 2016) que pueden suponer un gran paso en la evaluación del estado de los ecosistemas.

Estudios específicos sobre la vegetación indican que la composición y diversidad de estas comunidades vegetales están fuertemente influenciadas por el cambio global (Lamprecht, 2021 y Anónimo, 2012). Entre 2001 y 2008, se detectó un retroceso de las especies adaptadas a las bajas temperaturas, que son una gran proporción de los endemismos de Sierra Nevada. La población relictica de *Pinus sylvestris*, la más meridional a nivel mundial, presenta serio riesgo de introgresión genética por las repoblaciones alóctonas, así como efectos negativos por la procesionaria del pino (Hodar, 2003). Enebrales y sabinares presentan un buen estado de conservación al igual que los encinares. La gestión de las poblaciones de roble melojo presentan una ligera recuperación de sus masas desde las últimas talas masivas efectuadas en los años 30 del siglo pasado.

Matorrales supraforestales, pastizales de alta montaña, estepas leñosas de altura y cascajares	45.202,11 ha
Sistemas naturales singulares de origen glaciar y periglaciario.	40.794,36 ha
Formaciones y relieves singulares de montaña y alta montaña.	40.534,45 ha
Formas de relieve y elementos geológicos singulares del Macizo Ibérico y las cordilleras alpinas.	19.288,99 ha
Pinares, sabinares, enebrales.	12.651,3 ha
Encinares, carrascales, alcornoques y acebuchares.	2.752,98 ha
Quejigares y melojares.	1.165,51 ha
Zonas desérticas costeras y de interior.	602,94 ha
Depósitos y formas con modelado singular de origen fluvial y eólico.	489,04 ha
Cursos de agua y bosques de ribera.	201,65 ha
Sistemas naturales singulares de origen kárstico.	158,75 ha
Lagunas de agua dulce, carrizales, espadañares y juncales, y herbazales de tabla con encharcamiento temporal.	104,44 ha
Estepares mediterráneos, espartales y albardinales.	55,05 ha
Robledales, hayedos y abedulares.	4,98 ha
Humedales y lagunas de alta montaña.	11,02 ha
Cañones fluviales sobre relieves estructurales (*).	-

Fuente: OAPN

(*) Pendiente de cuantificar la superficie ocupada

Uso Público

Total visitantes en 2019:

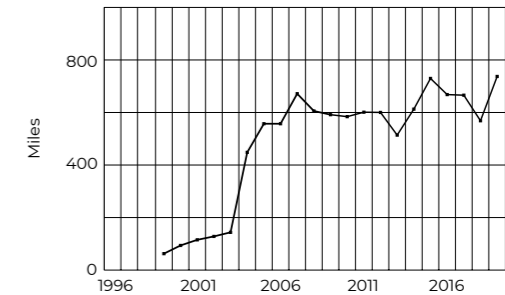
789.756 personas
5,1 % del total de visitantes estimados en la Red de Parques Nacionales

Las fuentes de información empleadas para hacer la estimación de visitantes son: Equipamientos, programas y actividades de uso público, así como, datos obtenidos por el personal de esta administración competente.

De este número de visitantes, el Área de Uso Público del Parque Nacional y Parque Natural de Sierra Nevada ha atendido a 71.378 personas mediante sus distintos programas:

Equipamientos, Educación Ambiental, Interpretación, Comunicación, Formación y Voluntariado. El resto se han estimado mediante muestreos y aforadores gestionados desde el Programa de Seguimiento.

EVOLUCIÓN DEL NÚMERO DE VISITANTES



Catálogo de especies

La gran diversidad de especies de flora y fauna presentes en Sierra Nevada es el resultado de su localización estratégica, de los diferentes acontecimientos evolutivos que se han sucedido y así como de la combinación de distintos gradientes ambientales existentes que generan una gran riqueza de nichos ecológicos. No son datos estáticos, conforme se desarrollan investigaciones en su ámbito se amplía el conocimiento de los mismos.



Apolo. PN Sierra Nevada. (F. Castellón de la Hoz)

ESPECIES PRESENTES EN EL PARQUE NACIONAL INCLUIDAS EN EL ANEXO II DE DIRECTIVA 92/43/CEEY ANEXO I DE DIRECTIVA 2009/147/CE

GRUPO	NÚMERO DE TAXONES
Plantas	16
Invertebrados	5
Peces	0
Anfibios	1
Reptiles	1
Aves	51
Mamíferos	9

Destaca por la diversidad biológica que alberga, principalmente en lo que a flora vascular se refiere, ya que en Sierra Nevada se puede encontrar más de 2.100 especies de las casi 8.000 existentes en la Península Ibérica, y de las que casi 70 son endemismos exclusivos.

Catálogo de especies presentes en el parque nacional

- Flora vascular: 2.100 taxones (más de 100 son endémicos)
- Fauna vertebrada: 297 taxones (6 de peces, 10 de anfibios, 20 de reptiles, 214 de aves y 47 de mamíferos)
- Fauna invertebrada: 18.000 taxones (estimado) de ellos 300 endémicos.

Evaluación general

Sierra Nevada atesora valores naturales inigualables, tanto por sus aspectos geológicos, con la posesión de la mayor elevación del territorio peninsular, el Mulhacén, como por la rica biodiversidad de su fauna y su flora, caracterizada por la existencia de más de cien endemismos.

El ser el parque nacional de mayor superficie terrestre, sus más de 20 "tresmiles", la existencia de cinco pisos bioclimáticos, sus más de 50 lagunas de alta montaña o el disponer de la mayor población mundial de Cabra montés, lo convierten en un lugar único. Numerosas distinciones internacionales acreditan el valor que aporta Sierra Nevada al patrimonio natural español, unido a su pertenencia a la Carta Europea de Turismo Sostenible (CETS) que ampara el desarrollo socioeconómico de los 44 municipios de su área de influencia.

Parque Nacional marítimo-terrestre de las Islas Atlánticas de Galicia

Declaración: Ley 15/2002, de 1 de julio

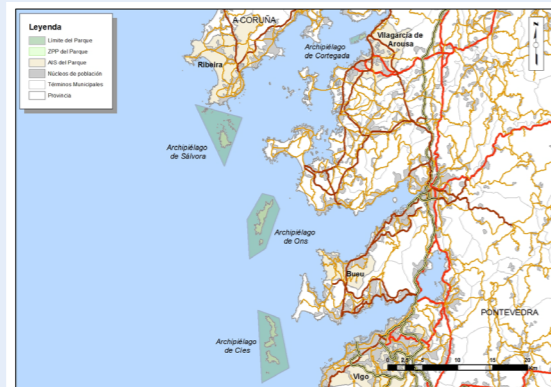


Fondo submarino arenoso. PN Islas Atlánticas. (JL González)

Desde la desembocadura de la ría de Arousa hasta la ría de Vigo se sucede este mosaico de islas en las que los ecosistemas marinos, los acantilados, las playas y los sistemas dunares forman ecosistemas de elevada riqueza que se unen a los valores naturales que subyacen en los fondos marinos que los rodean.

Los distintos fondos de arena, roca, algas y conchas crean diferentes escenarios donde las especies marinas se adaptan para vivir. La profundidad y el grado de exposición al océano crean también distintos ambientes. Este mosaico de hábitats es la clave de la gran biodiversidad marina del parque nacional.

Datos geográficos y demográficos



Fuente: Servicio GIS. OAPN

MUNICIPIOS	PROVINCIA	POBLACIÓN (2019)
Ribeira	A Coruña	26.886
Bueu	Pontevedra	12.009
Vigo	Pontevedra	295.364
Vilagarcía de Arousa	Pontevedra	37.456
TOTAL		371.735

Fuente: Servicio GIS. OAPN

POBLACIÓN QUE VIVE DENTRO DEL PARQUE NACIONAL

MUNICIPIOS	MUNICIPIO	PROVINCIA	POBLACIÓN TOTAL (2019)
Isla de Ons	Bueu	Pontevedra	64
Islas Cíes	Vigo	Pontevedra	4
Isla de Cortegada	Vilagarcía de Arousa	Pontevedra	0

Fuente: Servicio GIS. OAPN

En el periodo 2017-2019, el Área de Influencia Socioeconómica del Parque Nacional Marítimo-Terrestre de las Islas Atlánticas de Galicia registró un incremento del 0,5 % de su población. La edad media fue en 2019 de 44,7 años (42,7 años a nivel nacional) y el porcentaje de personas mayores de 65 años del 21,1 % (19,2 % a nivel nacional) denotan una población envejecida,

Localización geográfica: Rías Baixas de Galicia (Cíes, Ons y Sálvora) se sitúan en la entrada de las rías de Vigo, Pontevedra y Arousa, respectivamente; Cortegada en el interior de la ría de Arousa). La densidad de población de los municipios que conforman la zona de influencia socioeconómica del parque nacional es muy desigual, encontrando el valor más alto con diferencia en la de Vigo y la menor en Bueu, que es núcleo con menor superficie en su término municipal.

Comunidad Autónoma:

Galicia

Provincia:

A Coruña y Pontevedra

Superficie terrestre:

1.194,80 ha

Superficie marina:

7.285,20 ha

Superficie total:

8.480,00 ha

Zona periférica de protección:

No declarada

Área de influencia socioeconómica:

25.328,48 ha

Superficie titularidad pública:

8.450,70 ha (99,65 %)

Superficie titularidad privada:

29,30 ha (0,35 %)

La densidad de población global del área de influencia socioeconómica está muy por encima de la que presentan tanto las provincias como la comunidad autónoma. Los municipios que mayor densidad de población Vigo (2.718,49 personas/km²) y Vilagarcía de Arousa (548,32 personas/km²). En la estructura productiva del área de influencia socioeconómica del Parque Nacional de las Islas Atlánticas de Galicia, destaca el sector servicios (80,1 %). Los sectores de la construcción (9,5 %) e industria (7,6 %) quedarían muy por detrás. Si observamos los datos de cada municipio, detectamos que este patrón en la estructura productiva lo marca el municipio de Vigo ya que posee el 84 % de las empresas instaladas en la zona. En Ribeira y Vilagarcía de Arousa el sector de la construcción aumenta su importancia hasta llegar al 17 % y 14 % respectivamente. En el caso de Bueu el segundo sector en importancia es la agricultura/pesca con un 26 % de las empresas, siendo el tercero el sector de la construcción con un 19 %.

Sistemas Naturales

Estado de los Sistemas naturales representados en el parque nacional

Gran espectacularidad paisajística, "un paisaje de mar y piedra", se trata de un espacio excepcional con un elevado valor faunístico y florístico, en el que está confirmada la presencia de al menos 1.492 taxones (416 de flora, de los que 254 -61 %- son algas, y 1.076 de fauna, de los que 851 -79 %- son invertebrados). Representación notable de endemismos y de especies amenazadas, una particular abundancia de aves acuáticas y una relevante diversidad de fauna y flora marina. El estado de conservación de los ecosistemas marinos es en general bueno, aunque son muy frágiles. El parque nacional trabaja para que se cumpla la normativa existente, en la regulación de las actividades, en la mejora de los procedimientos y en la promoción de actitudes responsables con el medio ambiente por parte de todos los sectores implicados. La zonificación y regulación de actividades contribuyen al mantenimiento y estado de los sistemas naturales de dunas, acantilados, bosquetes y matorrales en buen estado de conservación. Se realizan seguimientos del estado de conservación del medio natural en: ecosistemas litorales: playas y sistemas dunares; acantilados. ecosistemas submarinos: fondos rocosos, bancos de arena, fondos de *maërl*, fondos de cascajo y bosques de algas. Matorrales costeros: atlánticos y submediterráneos.

Costas, acantilados, dunas y depósitos litorales.	220,60 ha
Formas de relieve y elementos geológicos singulares del Macizo Ibérico y las cordilleras alpinas.	139,15 ha
Depósitos y formas con modelado singular de origen fluvial y eólico.	77,68 ha
Robledales, hayedos y abedulares.	18,22 ha
Cursos de agua y bosques de ribera.	9,22 ha
Bosques mixtos atlánticos del piso colino o montano.	1,15 ha
Quejigares y melojares.	0,45 ha

Fondos detriticos y sedimentarios.
Comunidades de sustrato duro con poblamientos algas fotófilos o esciáfilos.
Comunidades de algas fotófilas o laminariales.
Comunidades coralígenas.
Comunidades singulares de grandes filtradores: Esponjas, ascidias y briozoos.
Praderas de fanerógamas marinas.
Veriles y escarpes de pendiente pronunciada.
Bajos rocosos.
Fondos de Máerl

Fuente: OAPN

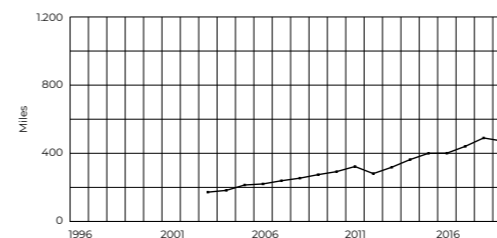
Uso Público

Total visitantes en 2019:

472.274 personas
3,0 % del total de visitantes estimados en la Red de Parques Nacionales

La complejidad de este parque nacional, con un 86 % de superficie marina y el resto repartido en 4 archipiélagos, unido a factores como las condiciones de acceso, la estacionalidad marcada de visitantes y su atractivo turístico, hacen especialmente delicada la tarea de la compatibilización del uso y disfrute del espacio con su conservación. La información, la interpretación y la educación ambiental son las principales herramientas en las que se basa la gestión del Uso Público del parque nacional.

EVOLUCIÓN DEL NÚMERO DE VISITANTES



Situación de la Red de Parques Nacionales

Catálogo de especies

La luz y las olas, junto con la profundidad y las características del sustrato, condicionan la distribución y diversidad de flora marina. Los fondos de *maërl*, las praderas de zosteria y los bosques de algas pardas dan cobijo y alimento a multitud de animales marinos, por lo que son indispensables para el mantenimiento de la biodiversidad. La flora terrestre tiene que adaptarse a las duras condiciones que impone la cercanía al océano, como son la salinidad, el viento o la escasez de nutrientes. Hierbas de namorar, camarinas o *Cytisus insularis* son algunas de sus especies más significativas. En cuanto a la fauna terrestre, la distancia al continente mantiene aisladas a las poblaciones, que con el paso del tiempo, acaban presentando comportamientos o características diferenciadoras, como es el caso de salamandras y lagartos. Los acantilados del parque nacional albergan colonias de aves marinas de importancia internacional. Integra una variada vegetación, con presencia de al menos 8 especies de flora vascular asociadas a humedal amenazadas y 34 endemismos, algunos exclusivos. En cuanto a los hábitats están citados 27 de Interés Comunitario (Directiva Hábitat), 6 de ellos prioritarios y 17 en excelente estado de conservación (Evaluación Global A), como por ejemplo las Cuevas marinas sumergidas o semisumergidas (8.330) y las Lagunas costeras (1.150).



Mejillones. PN Islas Atlánticas. (JL González)

ESPECIES PRESENTES EN EL PARQUE NACIONAL INCLUIDAS EN EL ANEXO II DE DIRECTIVA 92/43/CEEY ANEXO I DE DIRECTIVA 2009/147/CE

GRUPO	NÚMERO DE TAXONES
Plantas	2
Invertebrados	5
Peces	5
Anfibios	1
Reptiles	2
Aves	90
Mamíferos	6

Catálogo de especies amenazadas (R.D. 139/2011):

- Flora Vascular: una especie de flora en peligro de extinción: *Omphalodes littoralis* subsp. *Gallaecica* que es un endemismo coruñés.
- Fauna: nueve especies de fauna vulnerables: (*Charonia lampas* subsp. *lampas*), Tortuga Boba (*Caretta caretta*), Cormorán Moñudo (*Phalacrocorax aristotelis*), Colirrojo Real (*Phoenicurus phoenicurus*), Pardela Pichoneta (*Puffinus puffinus*), Aguilucho Cenizo (*Circus pygargus*), Murciélago Grande de Herradura (*Rhinolophus ferrumequinum*), Marsopa Común (*Phocoena phocoena*), Delfín Mular (*Tursiops truncatus*).

Evaluación general

El estado de conservación es bueno, las amenazas que tiene el espacio natural se pueden resumir en la presencia de especies invasoras de flora y fauna, la presión turística, las actividades tradicionales ligadas al mar en búsqueda de la sostenibilidad y el respeto por los valores naturales por los que fue declarado el parque nacional. Existe un aumento de la concienciación ambiental a través de los programas de uso público y de conservación y de la investigación y divulgación de los valores naturales. La regulación de los flujos de visitantes ha sido un gran paso que ha logrado reducir la presión sobre el parque nacional. El personal del parque nacional está muy involucrado en la defensa del medio natural.

Parque Nacional de Monfragüe

Declaración: Ley 1/2007, de 2 de marzo

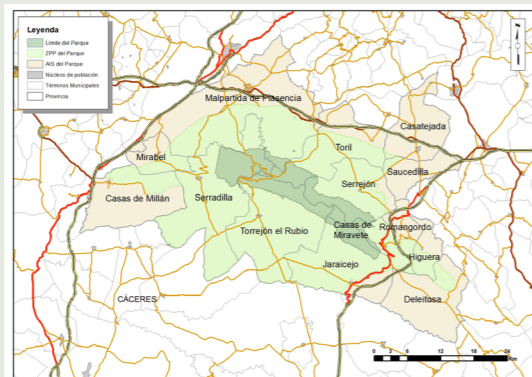


Laderas de encina. PN Monfragüe. (V García Canseco)

En Monfragüe encontramos una de las más extensas y mejor conservadas manchas de monte mediterráneo a nivel mundial, con el río Tajo como eje vertebrador. La variedad de ambientes naturales existentes en el parque nacional, entre los que es posible citar el bosque y el matorral mediterráneo, los roquedos, embalses y arroyos, así como las extensas dehesas que lo rodean, explican la existencia de la variedad de especies animales y vegetales que alberga.

El paisaje se caracteriza por ser el resultado, en buena medida, de la acción humana, al constituir la dehesa el exponente más característico de la interacción sostenible entre el medio y el ser humano, que es especialmente patente en toda la zona periférica de protección. Es aquí donde las grullas, venados y jabalíes, cigüeñas y garcillas, se alimentan junto al ganado entre encinas y alcornoques.

Datos geográficos y demográficos



Fuente: Servicio GIS. OAPN

Comunidad Autónoma:
Extremadura
Provincia:
Cáceres
Superficie terrestre:
18.396,00 ha
Superficie total:
18.396,00 ha
Zona periférica de protección:
97.764,00 ha
Área de influencia socioeconómica:
195.500,73 ha
Superficie titularidad pública:
10.025,82 ha (54,5 %)
Superficie titularidad privada:
8.370,18 ha (45,5 %)

MUNICIPIOS	PROVINCIA	POBLACIÓN (2019)
Casas de Millán	Cáceres	567
Casas de Miravete	Cáceres	132
Casatejada	Cáceres	1.360
Deleitosa	Cáceres	709
Higuera	Cáceres	113
Jaraicejo	Cáceres	465
Malpartida de Plasencia	Cáceres	4.602
Mirabel	Cáceres	660
Romangordo	Cáceres	259
Saucedilla	Cáceres	851
Serradilla	Cáceres	1.537
Serrejón	Cáceres	409
Toril	Cáceres	148
Torrejón el Rubio	Cáceres	565
TOTAL		12.377

Fuente: INE/OAPN

POBLACIÓN DENTRO DEL PARQUE NACIONAL	MUNICIPIO	PROVINCIA	POBLACIÓN (2019)	
	Villareal de San Carlos	Serradilla	Cáceres	11

En el periodo 2017-2019, el área de influencia socioeconómica del Parque Nacional de Monfragüe sufrió un descenso del -2,7% de su población. La edad media fue en 2019 de 46,6 años (42,7 años a nivel nacional) y el porcentaje de personas mayores de 65 años del 24,7% (19,2% a nivel nacional) denotan una población envejecida.

El descenso de población se ha producido de forma generalizada en todas las zonas con perfil socioeconómico similar a Monfragüe. Además, en el caso de los municipios del parque nacional el descenso ha sido mínimo, e incluso en algunos no se ha producido.

Por otro lado, en un estudio comparativo con municipios colindantes que no forman parte del área de influencia socioeconómica, destaca de modo especial el impulso económico que ha ejercido el parque nacional en generación de puestos de trabajo directos e indirectos.

Sistemas Naturales

Estado de los Sistemas naturales representados en el parque nacional

El parque nacional, debido a su conformación de relieves de sierras con distintas exposiciones y pequeños barrancos de arroyos y gargantas, presenta una gran complejidad de comunidades, como reflejan los 22 hábitats recogidos en el Anexo I de la Directiva Habitat. Destacan las formaciones de bosque y matorral mediterráneo, que van desde manifestaciones termófilas de Charncales o Acebuchares, a bosques de Quejigo de umbría. Junto a ellas, una buena representación de la vegetación ribereña desde los Tamujares a las Alisedas.

El estado de conservación de estos elementos se puede considerar adecuado, a pesar de los daños por exceso de ramoneo que se aprecian en gran parte de las comunidades vegetales. Las comunidades de aguas corrientes, aunque de carácter temporal, se mantienen en buen estado gracias a la calidad de las aguas de los cauces secundarios del parque. De igual manera, las comunidades rupícolas se encuentran en un grado muy alto de naturalidad.

Una buena parte del parque nacional mantiene o ha mantenido repoblaciones de pinos y eucaliptos, que van siendo progresivamente eliminados.

Depósitos y formas con modelado singular de origen fluvial y eólico.	3.347,02 ha
Formas de relieve y elementos geológicos singulares del Macizo Ibérico y las cordilleras alpinas.	3.155,20 ha
Cañones fluviales sobre relieves estructurales.	3.067,55 ha,
Encinares, carrascales, alcornoques y acebuchares.	2.796,69 ha
Formaciones y relieves singulares de montaña y alta montaña.	1.274,59 ha
Cursos de agua y bosques de ribera.	81,79 ha
Lagunas de agua dulce, carrizales, espadañares y juncales, y herbazales de tabla con encharcamiento temporal.	8,23 ha
Pinares, sabinas, enebrales.	0,59 ha

Fuente: OAPN

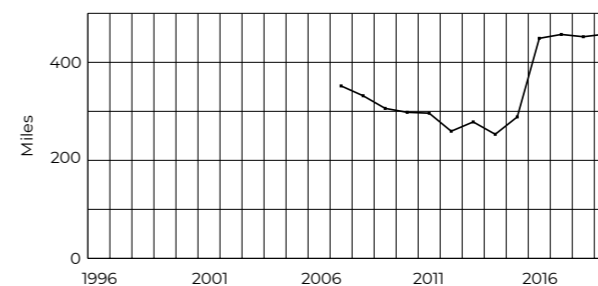
Uso Público

Total visitantes en 2019:

457.555 personas
2,9 % del total de visitantes estimados en la Red de Parques Nacionales

Los datos publicados hasta el año 2015 son una estimación de visitantes del parque dentro de la franja horaria en la que están abiertos los centros (9:30 a 18:00 en horario de invierno y de 9:30 a 19:30 en verano). A partir de 2016, se ha podido mejorar el sistema mediante aforadores que funcionan las 24 horas del día, lo que nos ha permitido hacer una estimación más completa y fiable de los visitantes usuarios del parque nacional. El resultado es el siguiente: año 2016 (448.978 personas), año 2017 (456.892), año 2018 (452.212) y año 2019 (457.555).

EVOLUCIÓN DEL NÚMERO DE VISITANTES



Situación de la Red de Parques Nacionales

Catálogo de especies

Botánicamente el parque nacional no destaca por su diversidad específica, ni por la presencia de endemismos exclusivos, aunque sí destaca por la diversidad y complejidad de sus comunidades vegetales. Entre la flora del parque nacional destacan el endemismo extremeño *Armeria genesiana subsp belmontae* y *Marsilea batardae* y por su vistosidad Iris lusitánica o la comunidad rupícola de Cenizo (*Adenocarpus argyrophyllus*).

Las aves constituyen, sin duda, el elemento más conocido del parque, destacando la comunidad de rapaces con 19 especies, dominadas por el Águila imperial ibérica y el Buitre negro como grandes emblemas. La Cigüeña negra también mantiene una población muy destacada dentro del parque. Otras especies de interés son la Collalba negra y el Vencejo cafre.

Los micromamíferos son el otro grupo destacado dentro de la fauna del parque nacional, con Topillo de Cabrera y 16 especies de quirópteros, entre las que se cuentan *Rhinolophus mehelyi* y *Myotis bechsteinii*. Recientemente ha comenzado a detectarse de nuevo la presencia de Lince ibérico en el parque.



Cigüeña negra. PN Monfragüe. (MA de la Cruz Alemán)

ESPECIES PRESENTES EN EL PARQUE NACIONAL INCLUIDAS EN EL ANEXO II DE DIRECTIVA 92/43/CEEY ANEXO I DE DIRECTIVA 2009/147/CE

GRUPO	NÚMERO DE TAXONES
Plantas	2
Invertebrados	6
Peces	5
Anfibios	1
Reptiles	2
Aves	43
Mamíferos	12

La variedad de ambientes naturales existentes en el parque nacional explican la presencia de la variedad de especies animales y vegetales que alberga:

- Flora Vascular: 1.225 Taxones (86 endémicos de la península ibérica y 1 endemismo extremeño)
- Hongos macroscópicos: 229 Taxones
- Líquenes: 201 Taxones.
- Fauna vertebrada :
Mamíferos: 50 Taxones (4 endemismo Ibérico)
Anfibios: 15 Taxones (4 endemismo Ibérico)
Reptiles: 19 Taxones (3 endemismo Ibérico)
Peces: 20 Taxones (7 endemismo Ibérico)
Aves: 178 Taxones

Evaluación general

El estado general de parque nacional puede considerarse adecuado, aunque presenta varios aspectos que deben ser mejorados, como la calidad del agua del río Tajo y, en menor medida, del Tiétar. La regeneración natural de las comunidades vegetales debe garantizarse en todas aquellas zonas de acceso a herbívoros. Deben finalizarse las labores de eliminación progresiva de eucaliptos y pinos. Finalmente, el incremento de la aridez asociada al cambio climático supone una amenaza para algunas comunidades vegetales y especies de fauna, que aparecen ya de manera relicta en el parque nacional.

Parque Nacional de la Sierra de Guadarrama

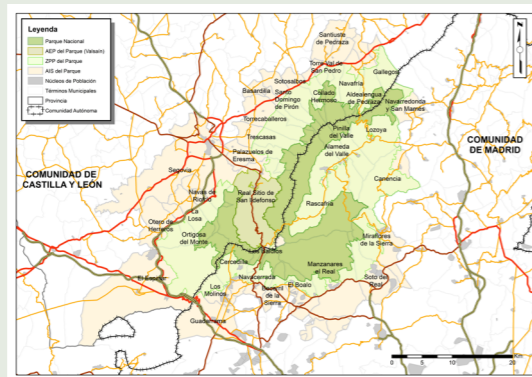
Declaración: Ley 7/2013, de 25 de junio



Afloramientos graníticos. PN Sierra de Guadarrama. (A Moreno Rodríguez)

La Sierra de Guadarrama, que forma parte del Sistema Central, alcanzan altitudes considerables, con la cumbre de Peñalara a 2.428 metros, como la cima más elevada. Este hecho, unido a unas condiciones climáticas favorables y propias de la alta montaña, han facilitado la conservación de unos ambientes naturales de elevada riqueza florística; las cumbres elevadas han funcionado como refugio para las especies vegetales, que en tiempos geológicos más frescos tuvieron una distribución más extensa, y ahora han desaparecido de las zonas más bajas. Además, lo abrupto e inaccesible del terreno ha salvaguardado el patrimonio natural, en buena medida, de la acción transformadora del hombre. Estos aspectos inciden en el hecho de que en el parque nacional existan más de 1.000 especies vegetales, de las que 83 son endémicas de la península Ibérica

Datos geográficos y demográficos



Fuente: Servicio GIS. OAPN

Comunidad Autónoma:
Madrid y Castilla y León
Provincia:
Madrid y Segovia
Superficie terrestre:
33.960,00 ha
Superficie total:
33.960,00 ha
Zona periférica de protección:
62.687,26 ha
Área de influencia socioeconómica:
175.593,40 ha
Superficie titularidad pública:
29.264,00 ha (86,17%)
Superficie titularidad privada:
4.696,00 ha (13,83%)

	Nº DE MUNICIPIOS	MUNICIPIOS	POBLACIÓN (2019)
Municipios de Madrid	15	Alameda del Valle, Becerril de la Sierra, El Boalo, Canencia, Cercedilla, Guadarrama, Lozoya, Manzanares el Real, Miraflores de la Sierra, Los Molinos, Navacerrada, Navarredonda y San Mamés, Pinilla del Valle, Rascafría y Soto del Real	70.600
Municipios de Segovia	19	Aldealengua de Pedraza, Basardilla, Collado Hermoso, El Espinar, Callegos, La Losa, Navafria, Navas de Riofrio, Ortigosa del Monte, Otero de Herreros, Palazuelos de Eresma, Real Sitio de San Ildefonso, Satiuste de Pedraza, Santo Domingo de Pirón, Segovia, Sotosalbos, Torrecaballeros, Torre Val de San Pedro y Trescasas.	77.359
TOTAL			147.959

Fuente: INE/OAPN

En el periodo 2017-2019, el Área de Influencia Socioeconómica del Parque Nacional de la Sierra de Guadarrama registró un incremento del 1,2% de su población. La edad media fue en 2019 de 42,7 años (42,7 años a nivel nacional) y el porcentaje de personas mayores de 65 años del 18,4% (19,2% a nivel nacional) denotan una población envejecida.

El Parque Nacional de la Sierra de Guadarrama se declara sobre un espacio homogéneo en lo que respecta a sus paisajes y valores naturales pero diverso en lo que respecta a su socioeconomía. La cercanía de una gran conurbación como Madrid, de la que algunas zonas del parque distan tan solo 40 kilómetros, y de una capital de provincia como Segovia, a tan solo 13 kilómetros y que forma parte de su área de influencia socioeconómica, facilita en gran medida la consecución de los servicios que demanda la sociedad y en concreto los pobladores del parque. Tan solo en el Valle de Lozoya, relativamente alejado de ambas ciudades, la socioeconomía depende de la visita al parque y de los servicios que este preste a sus visitantes.

Sistemas Naturales

Estado de los Sistemas naturales representados en el parque nacional

Destacan como relevante los dos incendios ocurridos el 4 de agosto de 2019. En uno de ellos, en los términos municipales de Real Sitio de San Ildefonso y Palazuelos de Eresma, se vieron afectadas un total de 379,73 hectáreas en la provincia de Segovia, de las cuales 270 ha afectaron al parque nacional, la mayor parte de ellas de matorrales supraforestales y pastizales de alta montaña, sistemas en los que se realizaron intervenciones de restauración hidrológica-forestal de emergencia para mitigar los impactos del incendio. El segundo incendio afectó a 216 hectáreas de las cuales 149 estaban en el parque nacional en el municipio de Rascafría. De estas hectáreas dentro del parque 1 era de pinar de repoblación y las otras 148 de piñal y pastizal de altura.

Formaciones y relieves singulares de montaña y alta montaña	12.509,46 ha
Matorrales supraforestales, pastizales de alta montaña, estepas leñosas de altura y cascajares	11.748,90 ha
Pinares, sabinars, enebrales	8.967,29 ha
Depósitos y formas con modelado singular de origen fluvial y eólico	311,35 ha
Sistemas naturales singulares de origen glaciar y periglaciario	6.021,62 ha
Formas de relieve y elementos geológicos singulares del Macizo Ibérico y las cordilleras alpinas	587,28 ha
Quejigares y melojares	361,36 ha
Encinares, carrascales, alcornoques y acebuchares	222,30 ha
Bosques mixtos atlánticos del piso colino o montano (*)	95,03 ha
Cursos de agua y bosques de ribera	35,90 ha
Robledales, hayedos y abedulares	2,69 ha
Humedales y lagunas de alta montaña	1,71 ha

Fuente: OAPN

(*) Se incluyen dentro de "Los Bosques mixtos del piso colino o montano" los subsistemas "Acebedas", "Acebedas bajo pinar", "Temblares" y "Bosques mixtos de pie de cantil en cañones cántabro-pirenaicos o ibérico septentrionales y otras formaciones excepcionales: acebedas, tilares, tejedas, temblaresacebrados, bosquetes de almeces, avellanadas, serbales de cazadores", al tener estas representación en el Parque Nacional.

Uso Público

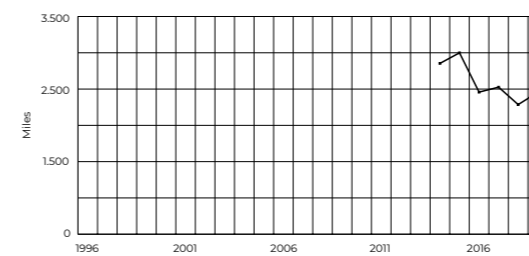
Total visitantes en 2019:

2.393.909 personas
15,5% del total de visitantes estimados en la Red de Parques Nacionales

Desde antes de su declaración como parque nacional, la Sierra de Guadarrama ha atraído a vecinos de Madrid y Segovia por sus paisajes sus valores naturales y culturales. La población de ambas provincias se haya muy vinculada a su sierra y la frecuente uniéndose a los que actualmente la visitan como destino turístico de naturaleza de primer orden, que es lo que supone haber sido declarada parque nacional.

Esta oportunidad de desarrollo de visitas supera la capacidad de acogida. De esta forma el control del aforo del parque, la mejora de la movilidad y la sensibilización del visitante se convierte en el principal reto de gestión.

EVOLUCIÓN DEL NÚMERO DE VISITANTES



Situación de la Red de Parques Nacionales

Catálogo de especies

Los datos de seguimiento de buitre negro, una de las especies emblemáticas e indicadoras del parque nacional, son favorables respecto al año 2018 (que fue excepcionalmente malo, posiblemente por las excepcionales condiciones meteorológicas), si bien no se recupera el éxito reproductor hasta los mejores valores de la serie. El número total de parejas reproductoras en el parque y su zona periférica de protección asciende a 246. En concreto, en Segovia el éxito reproductor se sitúa en 0,798 (por encima de los valores de referencia para España).

Con respecto al seguimiento de anfibios se ha constatado que el impacto del hongo patógeno responsable de la quitridiomycosis continúa presente.



Murciélago grande de herradura. PN Sierra de Guadarrama. (C Valdecantos)

ESPECIES PRESENTES EN EL PARQUE NACIONAL INCLUIDAS EN EL ANEXO II DE DIRECTIVA 92/43/CEEY ANEXO I DE DIRECTIVA 2009/147/CE

GRUPO	NÚMERO DE TAXONES
Plantas	4
Invertebrados	8
Peces	8
Anfibios	2
Reptiles	4
Aves	152
Mamíferos	14

Catálogo de especies presentes en el parque nacional:

- Flora vascular: 2100 taxones de las cuales algo más de 80 son endemismos ibéricos y 38 están incluidas en el Catálogo Regional de especies amenazadas de la Comunidad Autónoma de Madrid.
- Fauna vertebrada: 263 taxones. 17 de peces (9 son endemismos Ibéricos), 15 de anfibios, (5 endemismos Ibéricos), 24 de reptiles, (4 endemismos Ibéricos), 148 de aves, (2 endemismos Ibéricos), 59 de mamíferos, (5 endemismos ibéricos)
- Fauna invertebrada: 997 taxones, (100 endemismos Ibéricos).

Evaluación general

Los principales retos de gestión en el Parque Nacional de la Sierra de Guadarrama son:

- Ordenar la visita para evitar que se convierta en una amenaza al superar la capacidad de acogida del medio natural.
- El control de especies de fauna nativas introducidas como la cabra montés y/o exóticas como el visón que pueden desequilibrar las poblaciones de otras con escasa presencia o que se encuentran amenazadas.
- La naturalización de las masas arboladas procedentes de repoblaciones del siglo XX. Realizadas en su día para frenar la erosión y proteger las cabeceras de cuenca, ahora resultan un sistema poco diverso y por tanto poca capacidad de adaptación al cambio.
- Mejorar la calidad y sostenibilidad de los servicios que se ofrecen al visitante de destino.

Parque Nacional de la Sierra de las Nieves

Declaración: Ley 9/2021, de 1 de julio



Pinsapar (Abies pinsapo) . PN Sierra de las Nieves. (C.Valdecantos)

La confluencia de tres factores fundamentales como son la situación latitudinal, la influencia de los cercanos mar Mediterráneo y océano Atlántico y el fuerte gradiente de altitud que se dan en estas sierras, posibilita un variado régimen termométrico y pluviométrico dentro de este espacio natural.

Estos hechos climáticos, en combinación con los paisajes kársticos, la singularidad del afloramiento de peridotitas y, asociados a estos sistemas, los manantiales y surgencias de agua, posibilitan que estas sierras constituyan un enclave botánico de extraordinaria importancia, ya que podemos encontrar vegetación que abarca un amplio rango bioclimático, desde el termomediterráneo superior hasta el oro mediterráneo inferior, presente en las zonas más altas. En la Sierra de las Nieves se encuentran hasta el 72,5 % de los bosques de pinsapo (*Abies pinsapo*) que subsisten hoy en día. A esto se suma una extraordinaria variedad de formaciones vegetales, como encinares, alcornoques, pinares, sabinars y enebrales de alta montaña, etc., que se traducen en una destacada diversidad florística, con numerosos taxones amenazados y endémicos. En correspondencia con estos altos valores de diversidad vegetal existen unas ricas comunidades animales, que suponen una excelente representación de la fauna de las montañas mediterráneas.

Datos geográficos y demográficos



Fuente: Servicio GIS. OAPN

MUNICIPIOS	PROVINCIA	POBLACIÓN (2019)
Alozaina	Málaga	2.061
Benahavís	Málaga	7.748
Burgo, El	Málaga	1.792
Casarabonela	Málaga	2.514
Guaro	Málaga	2.280
Igualeja	Málaga	752
Istán	Málaga	1.494
Monda	Málaga	2.697
Ojén	Málaga	3.816
Parauta	Málaga	239
Ronda	Málaga	33.730
Serrato	Málaga	482
Tolox	Málaga	2.136
Yunquera	Málaga	2.869
TOTAL		64.610

Fuente: INE/OAPN

En el Área de Influencia Socioeconómica del PN de la Sierra de las Nieves la edad media fue en 2020 de 42,9 años (42,7 años a nivel nacional) y el porcentaje de personas mayores de 65 años del 18,89% (19,2% a nivel nacional), lo que denota una población madura.

En los últimos tres años se ha producido un leve aumento de la población en el área de influencia socioeconómica del Parque Nacional, debido al incremento experimentado en Tolox y los municipios más cercanos a la Costa del Sol, como son Ojén, Istán, Monda y Guaro. En el resto de los municipios la tendencia es constante o regresiva.

El mercado laboral gravita sobre el sector de los servicios como fuente principal de empleo, siendo actualmente la construcción y las actividades agrarias nichos de empleo de segundo orden. Existe un pequeño sector industrial ligado fundamentalmente a las producciones agrarias, que mantiene su actividad y resulta estratégico como elemento para la diversificación de la oferta laboral y como actividad dinamizadora de la economía local.

Comunidad Autónoma:

Andalucía

Provincia:

Málaga

Superficie terrestre:

22.979,76 ha

Superficie total:

22.979,76 ha

Zona periférica de protección:

75.119,87 ha

Área de influencia socioeconómica:

134.111,56 ha

Superficie titularidad pública:

18.131,03 (78,9 %)

Superficie titularidad privada:

4.848,73 (21,1 %)

Sistemas Naturales

Estado de los Sistemas naturales representados en el parque nacional

El estado de conservación de los sistemas naturales se considera –en términos generales– favorable, pudiendo destacarse la buena evolución que han registrado la mayoría de sistemas caracterizados por la vegetación, como los pinsapares, sabinars, matorrales supraforestales, quejigares, o los encinares y alcornoques. Las principales amenazas que afectan a estos sistemas son los incendios forestales y el sobrepastoreo, factores que han sido conjurados gracias a las infraestructuras y dispositivo de lucha contra incendios del Plan Infoca, así como a numerosas actuaciones de protección frente a la herbivoría y repoblaciones efectuadas con especies claves como el pinsapo, el quejigo de montaña (*Quercus alpestris*) y fresno (*Fraxinus angustifolia*).

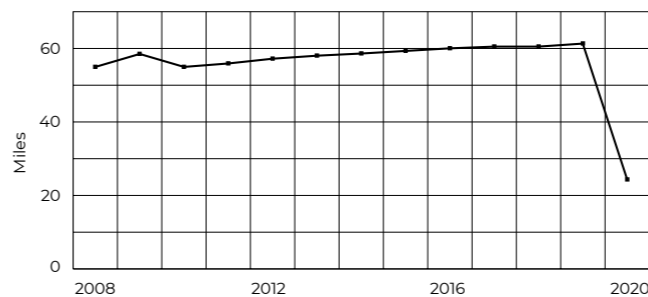
Matorrales supraforestales, pastizales de alta montaña, estepas leñosas de altura y cascajares.	837,50 ha
Formaciones y relieves singulares de montaña y alta montaña.	837,91 ha
Formas de relieve y elementos geológicos singulares del Macizo Ibérico y las cordilleras alpinas.	9.158,71 ha
Sistemas naturales singulares de origen kárstico.	6.092,75 ha
Abetales y Pinsapares.	864,21 ha
Quejigares y melojares.	38,64 ha
Pinares, sabinars, enebrales.	5.137,56 ha
Encinares, carrascales, alcornoques y acebuchares.	1.491,04 ha
Cursos de agua y bosques de ribera.	256,72 ha
Lagunas de agua dulce, carrizales, espadañares y juncales y herbazales de tabla con encharcamiento temporal.	35,10 ha

Fuente: OAPN

Uso Público

La ausencia de equipamientos de recepción e información de visitantes hace que no se dispongan de datos precisos sobre el número de visitantes. No obstante, según informaciones parciales obtenidas a partir de diferentes fuentes, como la guardería del parque y visitas de los técnicos, cada año se realiza una estima que debe entenderse como una mera aproximación a la realidad. La Sierra de las Nieves posee una extensa red de senderos señalizados, complementada con una serie de veredas y caminos, que suponen una amplia oferta para los senderistas, principal colectivo de visitantes del parque nacional. Los visitantes del parque buscan la belleza escénica de sus paisajes de montaña, poblados de bosques de pinsapos, quejigos de montaña, roquedos, grandes acantilados y vistas panorámicas desde sus cumbres de buena parte de la cordillera Bética, al mar de Alborán y el Rif marroquí. Por otra parte, sus máximas alturas, cercanas a los 2.000 metros, suponen el techo de Andalucía occidental y las únicas montañas que se cubren de nieve cada año de esta porción de la comunidad autónoma, a la sazón la más poblada; por lo que cada año acuden numerosos visitantes ávidos de paisajes nevados, tan escasos en el sur peninsular. No hay que olvidar que la proximidad de este parque nacional a la Costa del Sol, uno de los principales centros turísticos de España, conlleva una continua afluencia de visitantes de origen extranjero.

EVOLUCIÓN DEL NÚMERO DE VISITANTES



Situación de la Red de Parques Nacionales

Catálogo de especies

Respecto a su riqueza florística, la Sierra de las Nieves cuenta con al menos 1.413 taxones de plantas vasculares (plantas superiores), lo que supone un 13,5 % de la flora vascular española, y 257 especies de briófitos (musgos y hepáticas) identificadas hasta el momento, lo que la convierte en uno de los puntos con mayor diversidad vegetal del país. El Catálogo Andaluz de Especies Amenazadas añade al Español otra especie en peligro, el pinsapo, una considerada "extinta", *Galium tunetatum*, aunque posteriormente ha vuelto a ser localizada y otras 12 especies catalogadas como "vulnerables", entre las que se encuentra el quejigo de montaña (*Quercus alpestris*) y elementos asociados a los raros ecosistemas serpentinícolas (*peridotitas*), tales como *Silene fernandezii* y *Armeria villosa subsp. carratrancensis*. Un buen número de especies y subespecies son endémicas del sector fitogeográfico Rondoño, la cordillera Bética o la península Ibérica y el norte de África.

En cuanto a la fauna, se han registrado casi 200 especies de vertebrados, entre las que destacan las aves como grupo mejor representado, con unas 120 especies, a lo que se añaden 42 mamíferos, 19 reptiles, 7 anfibios y 7 peces. La información sobre invertebrados es muy parcial, pero se conocen relativamente bien algunos grupos de insectos como hormigas, mariposas y odonatos (libélulas y caballitos). Gracias a estudios efectuados por entomólogos, se han citado hasta la fecha 59 especies de hormigas, 100 especies de mariposas diurnas y 255 nocturnas, así como 37 especies de odonatos. Esa información, aunque incompleta, induce a pensar que la fauna de invertebrados debe ser de una elevada diversidad. Respecto a las especies de fauna amenazadas, se pueden destacar, entre las aves, al águila perdicera (*Aquila fasciata*) y el colirrojo real (*Phoenicurus phoenicurus*), entre los mamíferos, a 7 especies de murciélagos, algunos tan raros como el nótulo grande (*Nyctalus lasiopterus*) y el murciélago ratonero mediano (*Myotis blythii*), y una excelente representación de la fauna más amenazada de los ríos mediterráneos, con 3 especies de libélulas (una sólo en el Catálogo Andaluz), el cangrejo de río (*Austropotamobius palipes*) y el pez fraile o blenio de río (*Salaria fluviatilis*).

ESPECIES PRESENTES EN EL PARQUE NACIONAL INCLUIDAS EN EL ANEXO II DE DIRECTIVA 92/43/CEEY ANEXO I DE DIRECTIVA 2009/147/CE

GRUPO	NÚMERO DE TAXONES
Plantas	2
Invertebrados	4
Peces	1
Anfibios	1
Reptiles	1
Aves	16
Mamíferos	8

Catálogo de especies amenazadas (R.D. 139/2011) presentes en el PN:

- Flora Vascular: Una especie de flora en peligro de extinción, tabaco gordo (*Atropa baetica*).
- Fauna: Una especie de fauna en peligro de extinción (*Macromia splendens*) y doce especies señaladas como vulnerables.

Evaluación general

El estado de conservación de los sistemas naturales representados en la Sierra de las Nieves, así como las especies florísticas y faunísticas vinculadas a los mismos, se puede considerar, a grandes rasgos, favorable, una vez que las principales amenazas que pesaron sobre ellos en el pasado han sido mitigadas en gran medida. No obstante, es necesario seguir profundizando en el conocimiento de la geodiversidad y biodiversidad de estas sierras, en especial en algunos ámbitos de gran relevancia, pero aun deficientemente valorados, como las comunidades florísticas serpentinícolas, o la fauna de murciélagos, peces o invertebrados. De ese conocimiento se deben inferir medidas de conservación específicas y protocolos de actuación para diferentes ámbitos de gestión del medio natural.

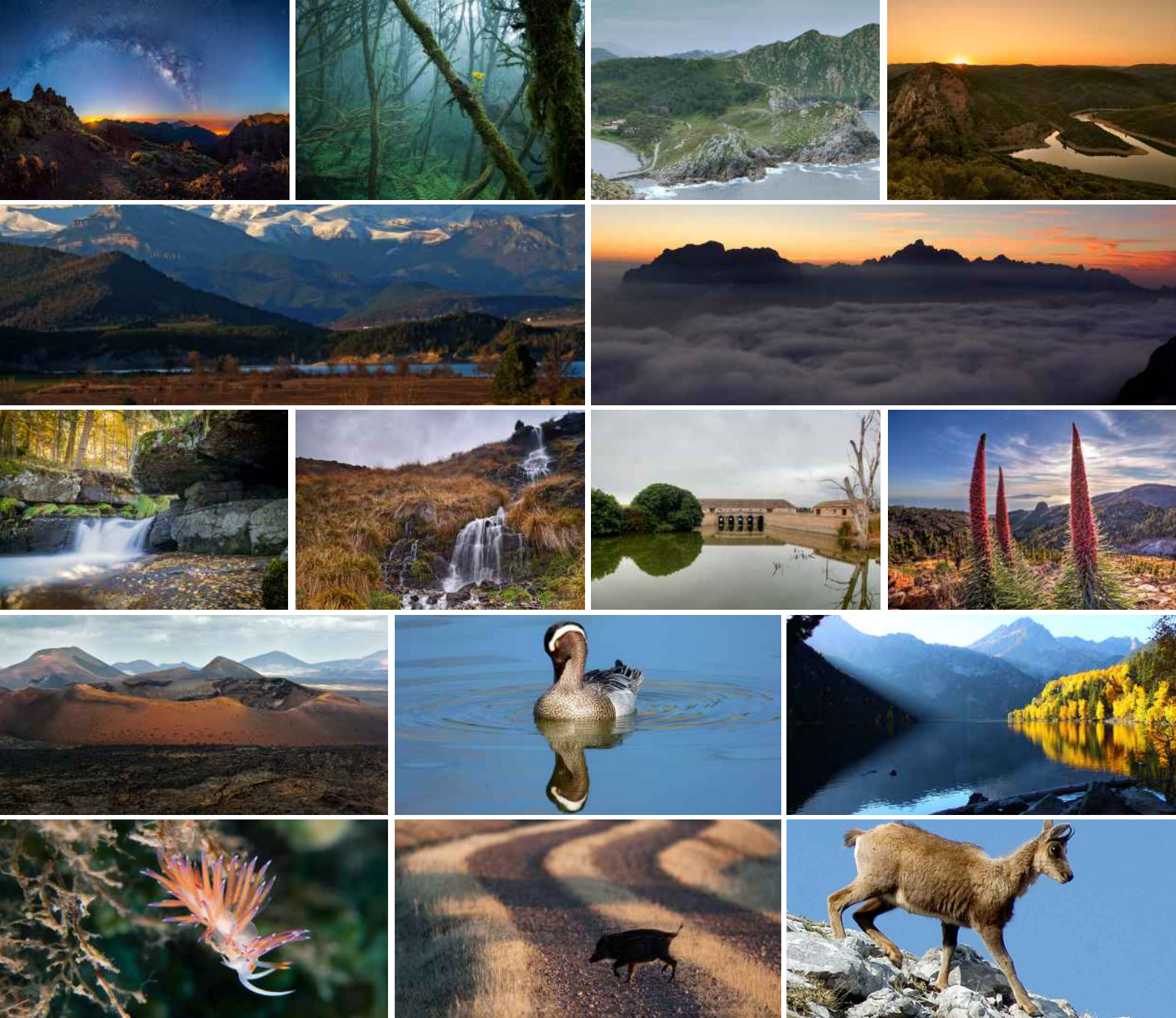
Con relación al uso público existe un importante déficit en equipamientos de recepción e información de visitantes, y una inaplazable línea de trabajo en la mejora de las principales infraestructuras que las adapte al incremento de frecuentación que se espera en los próximos años, con motivo de la reciente declaración de este Parque Nacional.

CUADROS, FIGURAS, GRÁFICOS E IMÁGENES	PÁGINA
Cuadro 1 - Datos relevantes de la Red de Parques Nacionales	9
Cuadro 2 - Parques nacionales: antigüedad y distribución territorial	12
Cuadro 3 - Actuaciones del Plan Director de la Red de PPNN	19
Cuadro 4 - Ejemplos de mecanismos para asegurar la conservación de los valores de la Red	23
Cuadro 5 - Canales de colaboración para la implicación de los agentes sociales	26
Cuadro 6 - Actuaciones internacionales de de la Red de PPNN	29
Cuadro 7 - Número de PPNN con representación de sistemas naturales marinos y terrestres	35
Cuadro 8 - Sistemas naturales vegetales en la Red y su aportación al total de España (%)	36
Cuadro 9 - Representación en la Red de los sistemas naturales geológicos	37
Cuadro 10 - Datos de población en AIS de la Red de PPNN	56
Cuadro 11 - Índices de dependencia y reemplazo en las AIS	57
Cuadro 12 - Producción, renta y empleo: efectos directos, indirectos e inducidos por el PN	59
Cuadro 13 - Principales efectos del Programa de Subvenciones en las AIS	60
Cuadro 14 - Motivos de disconformidad de los habitantes por ser su municipio una AIS de un PN	64
Cuadro 15 - Valoración de la contribución del PN al desarrollo de la comarca por sectores	64
Cuadro 16 - Reconocimientos internacionales otorgados a los PPNN	69
Cuadro 17 - Recursos humanos Red PPNN: estructura y distribución	70
Cuadro 18 - Situación de los PRUGs de los PPNN	72
Cuadro 19 - Actividad Órganos de la Red de PPNN	72
Cuadro 20 - Programa voluntariado Red PPNN y centros del OAPN	75
Cuadro 21 - Actuaciones de formación y sensibilización social en la Red de PPNN	76
Cuadro 22 - La Red de PPNN en las Redes Sociales	77
Cuadro 23 - Valores de tendencia asignados a la valoración de cada indicador del ICPD	79
Cuadro 24 - Niveles de cumplimiento para cada actuación del PD	80
Cuadro 25 - Grupos de actuaciones previstas en el PD de la Red de PPNN	80
Figura 1 - Hitos de la historia de los parques nacionales	11
Figura 2 - Superficies de los parques nacionales	12
Figura 3 - Vías de divulgación de información en la Red de PPNN	24
Figura 4 - Glaciar Monte Perdido: variación de la elevación (m) de la superficie de hielo (2011 - 2016)	53
Figura 5 - Principales canales de participación social	74
Gráfico 1 - Programa de Intercambios Red PPNN 2019. Grado cumplimiento expectativas	25
Gráfico 2 - Superficie de la Red de PPNN incluida en la Red Natura 2000	38
Gráfico 3 - Porcentaje de PPNN en los que se identifica cada tipo de amenaza	38
Gráfico 4 - N° de hábitats incluidos en los LIC/ZEC de los PPNN por estado de conservación	40
Gráfico 5 - Porcentaje de arbolado dañado	41
Gráfico 6 - Incidencia de agentes nocivos en árboles dañados en la Red de PPNN y en España	41
Gráfico 7 - Especies de flora incluidas en el Anexo II de la Directiva hábitats presentes en los LIC/ZEC de los PPNN por estado de conservación, y porcentaje de representatividad de los LIC/ZEC	42
Gráfico 8 - Riqueza de especies de fauna en PPNN	43

CUADROS, FIGURAS, GRÁFICOS E IMÁGENES	PÁGINA
Gráfico 9 - Tendencia del N° de especies invernantes detectadas anualmente en invierno en la Red	44
Gráfico 10 - Cachorros lince nacidos en cautividad	45
Gráfico 11 - Lince criados liberados al medio	45
Gráfico 12 - Riqueza de especies de peces nativos y exóticas PN Doñana	46
Gráfico 13 - Abundancia de lepidópteros por parque nacional	47
Gráfico 14 - Riqueza de especies de lepidóptero por parque nacional	48
Gráfico 15 - Número de especies exóticas invasoras en la Red de PPNN	53
Gráfico 16 - Especies exóticas invasoras del CEEI por PN	54
Gráfico 17 - Nivel de peligrosidad de las especies exóticas invasoras por PN	54
Gráfico 18 - Usos de suelo en % Red de PPNN	55
Gráfico 19 - Evolución del N° de habitantes en AIS	56
Gráfico 20 - Evolución edad media e índices de infancia, juventud y vejez	56
Gráfico 21 -Tasa de paro y porcentaje de contratos por sectores en AIS de la Red de PPNN	57
Gráfico 22 - Evolución de visitantes a la Red de PPNN	60
Gráfico 23 - Visitantes a la Red de PPNN en porcentaje por estaciones 2019	61
Gráfico 24 - Procedencia visitantes a la Red de PPNN	61
Gráfico 25 - Visitas a los Centros de Visitantes	62
Gráfico 26 - Actividades preferentes en visitas a la Red de PPNN	62
Gráfico 27 - Duración de la visita a la Red de PPNN	62
Gráfico 28 - Conocimiento en la sociedad de la existencia de la Red de PPNN	63
Gráfico 29 - Valoración de la población de las AIS de pertenencia a un PN	63
Gráfico 30 - Percepción sobre la contribución del Programa de Subvenciones al desarrollo de la comarca	64
Gráfico 31 - Grado de representatividad de la Red de los sistemas naturales según gestores	64
Gráfico 32 - Grado de adecuación de la Red para la investigación según investigadores	64
Gráfico 33 - Valoración de los docentes de la visita a los PPNN como experiencia educativa	66
Gráfico 34 - Adecuación de los PPNN para la enseñanza respecto de otros espacios según docentes	66
Gráfico 35 - Efectividad de los PPNN para la conservación según asociaciones conservacionistas	66
Gráfico 36 - Contribución de la Red de PPNN a la sensibilización ambiental según asociaciones conservacionistas	67
Gráfico 37 - Grado de fluidez y transparencia de la comunicación desde la Red de PPNN hacia la ciudadanía	67
Gráfico 38 - Número de noticias de la Red de PPNN y distribución mensual	68
Gráfico 39 - Papel del parque nacional en la noticia	68
Gráfico 40 - Superficie de la Red de PPNN incluida en alguna figura de reconocimiento internacional	69
Gráfico 41 - Trabajadores equivalentes en la Red de PPNN en 2019	70
Gráfico 42 - Distribución del gasto en la Red de PPNN	71
Gráfico 43 - Proyectos de investigación en la Red de PPNN	73
Gráfico 44 - Composición patronatos de los PPNN	74
Gráfico 45 - Menciones de formación y sensibilización social en la Red de PPNN	76
Gráfico 46 - Acciones de comunicación de la Red de PPNN	76
Gráfico 47 - Grado de cumplimiento de las actuaciones del PD (2019)	80
Gráfico 48 - Grado de cumplimiento en % de cada grupo de actuaciones del PD	81
Gráfico 49 - Porcentaje de indicadores según su tendencia y por grupos de actuaciones del PD	81

CUADROS, FIGURAS, GRÁFICOS E IMÁGENES	AUTOR/A - FUENTE	PÁGINA
Imagen 1 - Mapa Red PPNN	OAPN	9
Imagen 2 - Ruinas Convento Casarás - PN de Guadarrama	J. M. Pérez de Ayala / Fototeca CENEAM	10
Imagen 3 - Portada Ley PPNN	OAPN	11
Imagen 4 - Pinsapar (<i>Abies pinsapo</i>) - Sierra de las Nieves	C. Valdecantos / Fototeca CENEAM	12
Imagen 5 - Salientes rocosos - PN de Cabrera	C. Valdecantos / Fototeca CENEAM	12
Imagen 6 - Mapas generados por el SIG del OAPN		15
Imagen 7 - Personas escuchando a guía - PN de Guadarrama	A. Moreno / Fototeca CENEAM	17
Imagen 8 - Cartel Informativo - PN de Picos	A. Palomares / Fototeca CENEAM	20
Imagen 9 - Dehesas- PN de Monfragüe	J. L. Rodríguez / Fototeca CENEAM	21
Imagen 10 - Ladera rocosa con pinsapos - Sierra de las Nieves	J. L. Rodríguez / Fototeca CENEAM	22
Imagen 11 - Mapa Geológico - PN de Cabañeros	OAPN	22
Imagen 12 - Corzo en el interior de un hayedo - PN de Picos	A. Palomares /Fototeca CENEAM	23
Imagen 13 - Logotipo Cátedra PPNN	Cátedra	23
Imagen 14 - Cabecera Especies Invasoras	OAPN	24
Imagen 15 - Cabecera Web Visor Cartográfico Red PPNN	OAPN	24
Imagen 16 - Seminario de Seguimiento en la Red de PPNN-CENEAM	A. Moreno / Fototeca CENEAM	25
Imagen 17 - Concierto 50 aniversario - PN de Doñana	Ana Pérez de Ayala	25
Imagen 18 - Limpieza playas. P. de voluntariado	Surfrider Fundation Europe / Fototeca CENEAM	26
Imagen 19 - Reunión en el CENEAM	A. Moreno / Fototeca CENEAM	26
Imagen 20 - Limpieza playas. P. de voluntariado	Surfrider Fundation Europe / Fototeca CENEAM	26
Imagen 21 - Investigadora con rana pirenaica - PN de Ordesa	F. Carmena / Fototeca CENEAM	27
Imagen 22 - Programa de investigación - PN de Ordesa	F. Carmena / Fototeca CENEAM	27
Imagen 23 - Midiendo aforos en un río. P. de voluntariado	F. Carmena / Fototeca CENEAM	27
Imagen 24 - Programa de investigación - PN de Ordesa	F. Carmena / Fototeca CENEAM	27
Imagen 25 - Ganado ovino - PN de Sierra Nevada	G. Montañés / Fototeca CENEAM	28
Imagen 26 - Intercambio OAPN-CONAF 2019 - PN de Guadarrama	Javier Donés	28
Imagen 27 - Sitio Patrimonio Mundial - Pirineos Monte Perdido	Cabecera Web del Sitio	28
Imagen 28 - Inauguración seminario Reservas Biosfera - Guatemala	AECID	28
Imagen 29 - Brecha de Rolando - PN Ordesa	E. Viñuales / Fototeca CENEAM	29
Imagen 30 - Estación seguimiento RSCG - PN de Sierra Nevada	OAPN	32
Imagen 31 - Seguimiento por fototrampeo	M.Oñorbe / Fototeca CENEAM	32
Imagen 32 - Pesca eléctrica para erradicar salvelino - PN de Ordesa	F. Carmena / Fototeca CENEAM	33
Imagen 33 - Seminario de seguimiento CENEAM	A. Moreno / Fototeca	33
Imagen 34 - Cardonal-Tabaibal - Isla de la Palma	J. M. Castro / Fototeca	37
Imagen 35 - Zonas desérticas costeras - PN de Sierra Nevada	J. M. Pérez de Ayala / Fototeca CENEAM	38
Imagen 36 - Estación en el Veleta - PN de Sierra Nevada	RSCG	39
Imagen 37 - Retama del Teide (<i>Spartocytisus supranubius</i>) - PN del Teide	Árbol Técnicos	40
Imagen 38 - Ciervo berreando (<i>Cervus elaphus</i>) - PN Doñana	J. M. Pérez de Ayala / Fototeca CENEAM	42
Imagen 39 - Viola guaxarensis - PN del Teide	M. Suarez	43
Imagen 40 - Pato colorado (<i>Netta Rufina</i>) - PN Doñana	J. M. Pérez de Ayala / Fototeca CENEAM	44
Imagen 41 - Quebrantahuesos (<i>Cypaetus barbatus</i>) - PN de Ordesa	J. Ara / Fototeca CENEAM	44

CUADROS, FIGURAS, GRÁFICOS E IMÁGENES	AUTOR/A - FUENTE	PÁGINA
Imagen 42 - Lince ibérico (<i>Lynx pardinus</i>)- PN Doñana	J. M. Pérez de Ayala / Fototeca CENEAM	45
Imagen 43 - Rana pirenaica (<i>Rana pirenaica</i>) - PN de Ordesa	F. Carmena / Fototeca CENEAM	45
Imagen 44 - Lagarto ocelado (<i>Timon lepidus</i>) - PN Doñana	J. M. Pérez de Ayala / Fototeca CENEAM	46
Imagen 45 - Jarabugo (<i>Anaocypris hispanica</i>) - PN de Cabañeros	M. A. de la Cruz / Fototeca CENEAM	46
Imagen 46 - Peces - PN Doñana	CENEAM	47
Imagen 47 - Mariposa isabelina (<i>Graellsia isabellae</i>) - PN de Guadarrama	F. Carmena / Fototeca CENEAM	47
Imagen 48 - Limonera (<i>Gonepteryx rhamni</i>)	J. Perales / Fototeca CENEAM	47
Imagen 49 - Mariposa apolo (<i>Parnassius apollo</i>) - PN de Sierra Nevada	F. Castellón de la Hoz / Fototeca CENEAM	47
Imagen 50 - Mariposa monarca (<i>Danaus plexippus</i>) - PN Doñana	J. M. Pérez de Ayala / Fototeca CENEAM	47
Imagen 51 - Hábitats de interés comunitario - PN Islas Atlánticas	PNMTIAG. OAPN	48
Imagen 52 - Modelo digital del terreno - PN de Cabrera	PNMTAC. OAPN	48
Imagen 53 - Mapa estado conservación Posidonia	OAPN	49
Imagen 54 - Nacra (<i>Pinna nobilis</i>)	OAPN	49
Imagen 55 - Praderas de zostera (<i>Zostera sp.</i>)- PN Islas Atlánticas	OAPN	50
Imagen 56 - Caulerpa (<i>Caulerpa sp.</i>)- Mar Mediterráneo	Zoea / Fototeca CENEAM	50
Imagen 57 - (<i>Sargassum muticum</i>) - PN Islas Atlánticas de Galicia	OAPN	50
Imagen 58 - Delfín mular (<i>Tursiops truncatus</i>)- PN Islas Atlánticas	J.L. Perea /Fototeca CENEAM	50
Imagen 59 - Rorcual (<i>Balaenoptera physalus</i>)- PN de Cabrera	OAPN	50
Imagen 60 - Cabecera Boletín de la Red de Cambio Global en PPNN	Boletín Red Cambio global en PPNN	51
Imagen 61 - Arroyo del Puerto - PN de Guadarrama	A Moreno / Fototeca CENEAM	52
Imagen 62 - Portadas estudios de seguimiento de la RPPNN	OAPN	58
Imagen 63 - Evaluación Programa de Subvenciones para las AIS de los PPNN	OAPN	59
Imagen 64 - Cabaña - PN de Cabañeros	V. Garcia Canseco / Fototeca CENEAM	60
Imagen 65 - Oficios Personas mayores- Lanzarote	J. Cazorla / Fototeca CENEAM	60
Imagen 66 - Montañeros en el PN de Guadarrama	A. Moreno / Fototeca CENEAM	61
Imagen 67 - Educador ambiental y niños PN de Guadarrama	P. LLorente / Fototeca CENEAM	67
Imagen 68 - Personal en un sendero - PN de Ordesa	A. Palomares	70
Imagen 69 - Personal DE PPNN - PN de Ordesa	A. Palomares	70
Imagen 70 - Centro de visitantes- PN Monfragüe	Archivo del parque nacional	71
Imagen 71 - Camping en las Islas Cíes - PN Islas Atlánticas	A. Moreno / Fototeca CENEAM	71
Imagen 72 - Centro Estany Gento - PN de Aiguéstortes	Archivo del parque nacional	71
Imagen 73 - Patronato del PN Sierra de Guadarrama - CENEAM	A. Moreno / Fototeca CENEAM	73
Imagen 74 - Programa de investigación - PN Doñana	A. Rivas / Fototeca CENEAM	73
Imagen 75 - Grupo de niños con educadores ambientales - CENEAM	A. Moreno / Fototeca CENEAM	75
Imagen 76 - Programa intercambios - PN de Aiguéstortes	Pere Llobera	75
Imagen 77 - Anillamiento de aves. Programa de voluntariado - PN de Timanfaya	B. Bastos / Fototeca CENEAM	75
Imagen 78 - Programa de intercambios 2019 Mirador Panderrueda - PN de Picos	Luis Marquina	75
Imagen 79 - Portada del Plan Director de la Red de PPNN	OAPN	79




RED DE PARQUES NACIONALES


GOBIERNO DE ESPAÑA
 MINISTERIO PARA LA TRANSICIÓN ECOLÓGICA Y EL RETO DEMOGRÁFICO
 ORGANISMO AUTÓNOMO PARQUES NACIONALES


GOBIERNO DEL PRINCIPADO DE ASTURIAS


GOBIERNO de CANTABRIA


Junta de Castilla y León


GOBIERNO DE ARAGON


Gobierno de Canarias


Generalitat de Catalunya


Junta de Andalucía


Castilla-La Mancha


GOVERN ILLES BALEARS


XUNTA DE GALICIA


JUNTA DE EXTREMADURA


Comunidad de Madrid