



AIGÜESTORTES I ESTANY DE SANT MAURICI PARC NACIONAL



Estany de Besiberri



Paisatge ramader a les muntanyes de Llessui



Estany de la Llosa



Estany dels Barbs



Refugi de la Colomina

La visita al Parc

Informació general

Boí i Espòt són les dues entrades principals i tradicionals que permeten accedir a Aigüestortes i a l'estany de Sant Maurici, els dos llocs més coneguts del Parc, on es pot arribar a peu, des dels aparcaments situats a les seves entrades, o utilitzant el servei de taxis 4x4, ja que l'accés al seu interior amb vehicles particulars està restringit. Totes les comarques que envolten el Parc tenen altres opcions per descobrir alguns indrets de gran interès per als amants dels paisatges de muntanya. No és possible veure-ho tot en un sol viatge i caldrà decidir quina vall voleu visitar.

Centres de visitants

Abans de començar la visita, és recomanable passar per un dels centres de visitants situats a Boí, Espòt, Llessui, Estany Gento i Senet, on podreu informar-vos sobre els itineraris més adequats al nivell i a l'interès de cadascú, les condicions meteorològiques previstes i, a l'hivern, el risc d'allaus. A més, podreu saber quines activitats i itineraris guiats organitza el Parc i participar-hi, i també visitar les exposicions permanents. També hi trobareu llibres, mapes, fullets, records i tota la informació que desitgeu sobre el Parc o sobre el patrimoni cultural i artístic de la zona.

Recorreguts

Senders. Sens dubte, la millor manera de conèixer el Parc és a peu. Una extensa xarxa de camins i senders us permetran endinsar-vos-hi lliurement. Recordeu que en l'alta muntanya cal ser prudent i pensar en la tornada. Hi ha camins aptes per a tothom i fins i tot es poden realitzar travessies de diversos dies dormint als refugis (cal reservar-los amb antelació).

Rutes guiades

Si esteu interessats a conèixer millor la naturalesa i les històries i anècdotes d'aquest espai natural, participeu en algun dels itineraris amb guies interpretadors. Per obtenir més informació, poseu-vos en contacte amb les cases del Parc i els centres d'informació.

Itineraris recomanats

El Parc disposa de fulletons específics de cada sector amb diferents itineraris recomanats, alguns fins i tot autoguiats, que podeu sol·licitar als centres d'informació. També podeu demanar informació sobre els miradors panoràmics situats en diversos punts del Parc.

Consells i seguretat

Acostumeu-vos a portar l'equip adequat: calçat per a caminar, roba d'abric i impermeable i un mapa de la zona. La meteorologia pot canviar molt bruscament a l'alta muntanya. El Parc es pot visitar tot l'any, però s'ha de tenir en compte que a l'hivern és cobert de neu. En aquesta època, cal extreure les precaucions i informar-vos sobre les condicions meteorològiques, el risc d'allaus i l'estat dels senders. En cas d'emergència o d'accident, el número 112 no sempre està disponible. Tots els refugis disposen d'un equip de ràdio connectat amb els bombers de la Generalitat de Catalunya. Les aigües dels rius i les fonts no estan tractades sanitàriament. Si porteu prismàtics, segurament podreu veure, en algun moment o altre, les diferents espècies de mamífers i d'aus que viuen al Parc. Els pobles i la gent dels voltants han conservat amb afany la cultura, l'art i uns costums mil·lenaris. És meravellós descobrir-ho.

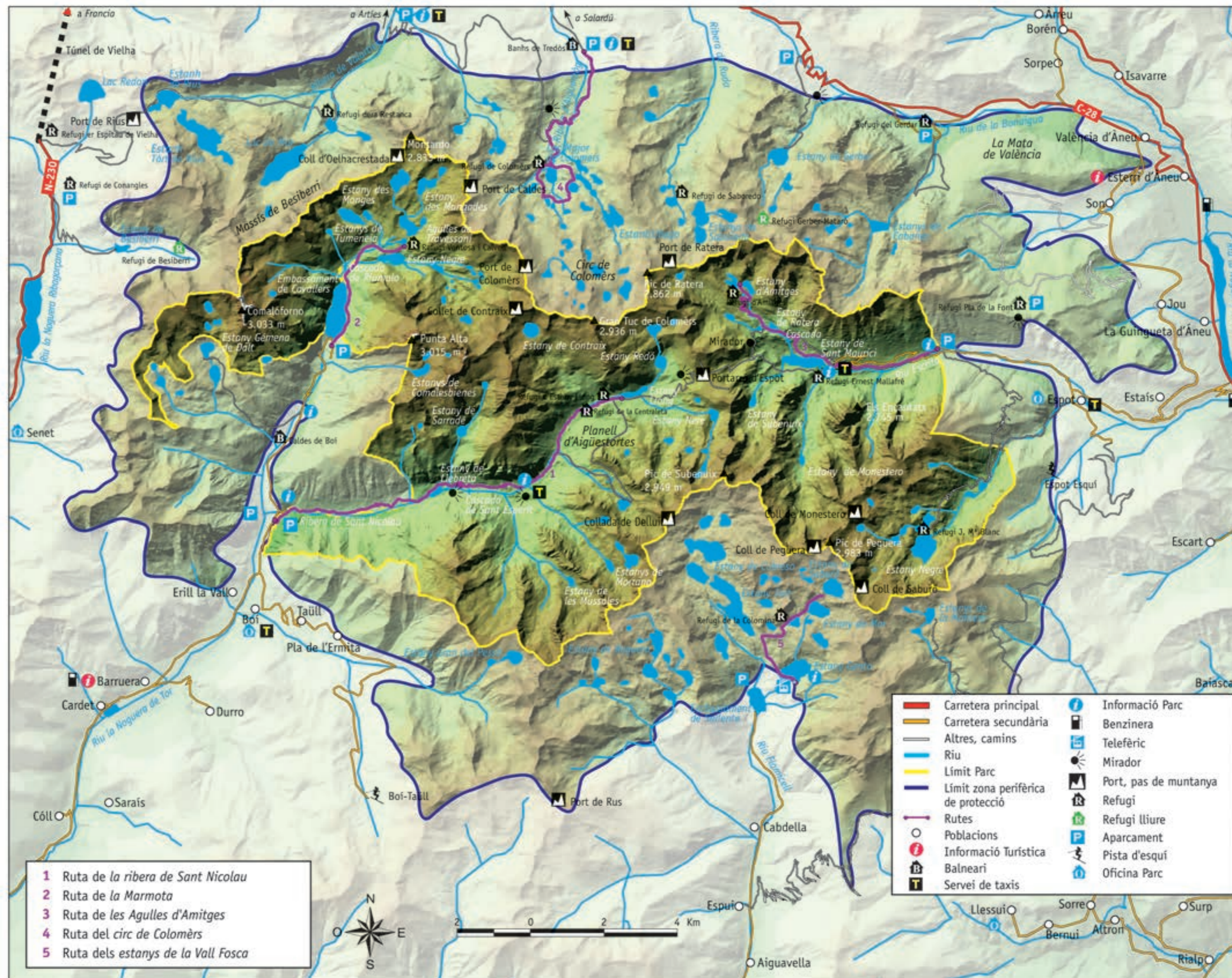
És molt perillós

Caminar per fora dels senders i dels camins del Parc. Creuar congestes i zones cobertes de gel o neu dura. Caminar per damunt dels estanys gelats. Baixar al llit dels rius i entrar a estanys, barrancs i cascades. Caminar a prop de la base de les parets naturals i cingleres. Caminar, mirar amb prismàtics, filmar amb vídeo o fer fotos des de la vora dels precipicis. Realitzar travessies o ascensions d'alta muntanya sense l'equip i la preparació adequats per a cada època o itinerari. Caminar pel Parc sense llum solar.

És important saber que dins el Parc no es permet:

- Acampar i pernoctar excepte als refugis
- Molestar els animals i arrencar plantes, fruits i balets
- Pescar
- Fer foc
- Banyar-se
- Caçar
- Fer sorolls estridents
- Dur gasses sense lligar
- Llançar escombraries

Edita: Organismo Autónomo Parques Nacionales.
Il·lustracions: Bernardo Lara.
Fotografias: Archivo CENEAM y Parc Nacional d'Aigüestortes i Estany de Sant Maurici.
Cartografia: TRAGSA.
DL: M-14599-2014
NIPO: 293-14-005-1
Imprime: A.G.S.M. S.A.
Impreso en papel reciclado.



- 1 Ruta de la ribera de Sant Nicolau
- 2 Ruta de la Marmota
- 3 Ruta de les Agulles d'Amitges
- 4 Ruta del circ de Colomers
- 5 Ruta dels estanys de la Vall Fosca

Mapa del Parc Nacional d'Aigüestortes i Estany de Sant Maurici



fitxa tècnica

Nom: AIGÜESTORTES I ESTANY DE SANT MAURICI
Figura de protecció: Parc Nacional
Comunitat Autònoma: Catalunya
Província: Lleida
Superfície: 14.119 hectàrees
Longitud: 0° 56' 25" E
Latitud: 42° 34' 14" N
Data de creació: 21 d'octubre de 1955

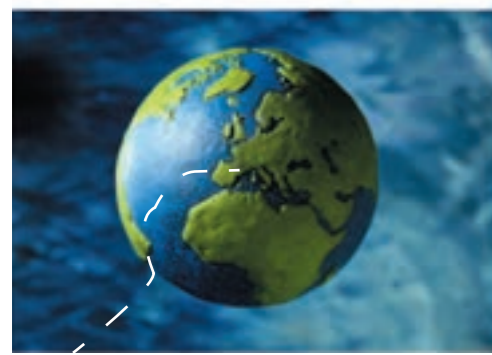
adreces

Casa del Parc de Boí
Ca de Simamet, C/ de les Gràlies, 2, 25528 Boí
Telèfon: 973 696 189. Fax: 973 696 154
Casa del Parc Nacional d'Espòt
C/ de Sant Maurici, 5, 25597 Espòt
Telèfon i fax: 973 624 036
Centre d'Informació de Llessui
Ecomuseu Els Pastors de la Vall d'Assua
Antigues Escoles, s/n, 25567 Llessui
Telèfon: 973 621 798. Fax: 973 621 803
Centre d'Informació d'Estany Gento
(obert només a l'estiu) Telèfon: 618 957 726
Centre d'Informació de Senet: La Serradora
C/ del Port, 10, 25553 Senet
Telèfon: 973 698 232. Fax: 973 698 229
Internet i adreces electròniques:
www.gencat.cat/parcs/aiguestortes/es/
http://reddeparquesnacionales.mma.es/parques/aiguestortes
info.aiguestortes@oapn.es
Per rebre informació periòdica per correu electrònic:
pnaiguestortes@gencat.cat

reconeixements

- 1988 Zona d'Especial Protecció per a les Aus (ZEPA)
- Espai de la Xarxa Natura 2000
- Inclòs al llistat internacional del conveni Ramsar
- EMAS
- Q Qualitat Turística

"Per a més informació sobre recorreguts, visiteu les oficines del Parc"



Legislació

El 21 d'octubre de 1955, mitjançant Decret, es va crear el Parc Nacional d'Aigüestortes i Estany de Sant Maurici, amb una extensió de 9.851 hectàrees. El 29 de maig de 1976 s'anuncia el projecte de reclassificació i ampliació del Parc. La Llei 7/1988, de 30 de març, reclassifica el Parc i en promou una petita ampliació. La Llei 22/90, de 28 de desembre, modifica parcialment els límits de la zona perifèrica de protecció del Parc Nacional. Amb el Decret 234/1996, de 15 de juliol, es

produceix una nova ampliació del Parc, que assolix les 14.119 hectàrees actuals i una zona perifèrica de 26.733 hectàrees. Després de la sentència del Tribunal Constitucional, la Llei 41/1997 modifica la Llei 4/1989 de conservació dels espais naturals i de flora i fauna silvestres, i el Parc Nacional torna a la Xarxa Estatal de Parcs Nacionals. L'any 2004, el Tribunal Constitucional dictamina que els parcs nacionals han de ser gestionats per les comunitats autònomes, i l'any 2007 es publica la primera Llei de la Xarxa de Parcs Nacionals, on s'estableixen uns criteris comuns de gestió. La naturalesa ha sigut generosa amb aquesta zona dels Pirineus. A més de dotar-la de paisatges magnífics i d'una història suggestiva i rica en detalls, l'ha situat en un entorn natural de gran singularitat i d'esplèndida bellesa: l'Alta Ribagorça, el Pallars Sobirà, el Pallars Jussà i la Val d'Aran. El visitant pot triar entre moltes rutes encantadores, com la del camí d'Espot a l'estany de Sant Maurici, el de Boi a l'estany Llong, i el d'Arties a la base del Montardo.



El Parc Nacional. Està situat a la part més nord-occidental de Catalunya, entre les comarques de l'Alta Ribagorça, el Pallars Sobirà, el Pallars Jussà i la val d'Aran. Presenta tots els elements típics de l'alta muntanya i és una magnífica síntesi de la gran serralada pirinenca en la zona central, més continental. El Parc adquireix la personalitat que li és pròpia gràcies als característics meandres d'alta muntanya (aigüestortes), als gairebé 200 estanys, com el de Sant Maurici, a l'impressionant relleu dels Encantats i als boscos d'alta muntanya, amb avets i pi negre, capaços de suportar els durs hiverns, quan la neu domina el paisatge. A la perifèria del Parc, trobem les valls ribagorçanes de Fenerui i Besiberri, que ens apropen als tres-mil del Parc, les valls araneses de Conangles, Valarties, Aiguamòg i Ruda, exposades als vents humits de l'Atlàntic, les valls pallareses de Gerber i Cabanes, de bellesa salvatge, el massís del Montsent a la vall d'Assua, amb una important tradició d'explotació ramadera dels prats alpins, i la zona lacustre de la Vall Fosca, on va deixar la seva empremta l'explotació hidroelèctrica. El Parc Nacional és sense cap mena dubte un dels paisatges més bells dels Pirineus.

Principals ecosistemes representats

Boscos i prats. Alta muntanya amb geomorfologia glacial i sistemes lacustres i fluvials sobre roques granítiques.



L'origen del Parc. L'aspecte actual del Parc és producte de l'acció d'agents naturals que va tenir lloc durant milions d'anys, entre els quals cal destacar els moviments geològics de l'Era Terciària, que van elevar les roques de l'Era Primària, i les glaciacions del Quaternari. Els glaciers van modelar el paisatge i van crear valls en forma d'U, circs, crestes escarpades i centenars d'estanys. Alguns d'aquests estanys, situats a menor altitud, s'han anat omplint de sediments amb el pas del temps i han originat zones planes, sempre humides, on l'aigua serpenteja i es divideix en multitud de canals per crear les "aigüestortes", que constitueixen un dels paisatges més emblemàtics del Parc.

L'aigua. És la protagonista principal del Parc, tant en forma de rius, cascades o aiguamolls com en els gairebé 200 estanys repartits per tota la seva superfície, que configuren una de les zones de major concentració d'estanys pirinencs. Les aigüestortes assolixen la màxima bellesa en dos dels rius, el Sant Nicolau i l'Aiguamòg. Alguns dels estanys estan situats al fons de les valls, com el de Sant Maurici o el Llong, però la majoria ocupen els alts circs glacials, com els estanys de Mar, Rius, Monges, Mangades, Travessani, Negre, Contraix, Gerber o Saboredo.

la flora i la fauna

La flora. El gran desnivell del Parc, que oscil·la entre els 1.200 i el 3.033 metres, i les diferents orientacions de les valls faciliten l'existència d'una gran diversitat d'ambients i d'espècies vegetals. El fons de les valls està ocupat per boscos mixtos de caducifolis, amb espècies com el roure, el freixe, el trèmol i el faig, que es troben a les valls amb més influència atlàntica. El pi roig tampoc pot faltar en aquestes comunitats. Aquests boscos s'alternen amb antics prats de dall i pastures producte de la mà de l'home. A mesura que ascendim, aquest tipus de vegetació dona pas a comunitats més resistents al fred. A l'obaga creixen imponents avetoses, pròpies de les valls araneses de Valarties i Aiguamòg, de la Mata de València d'Àneu o de l'obac del riu Escrita, al Pallars Sobirà. L'avet és el protagonista absolut d'aquests densos boscos, amb un sotabosc ricament poblat de molses. Per damunt de l'avet i del pi roig creix un altre dels grans elements botànics del Parc, el pi negre, que constitueix l'espècie arbòria més preparada per sobreviure als llargs i durs hiverns de l'alta muntanya pirinenca. El pi negre ocupa una gran extensió del Parc Nacional i arriba fins a altituds properes als 2.400 metres. Més amunt ens endinsem en el domini dels prats alpins, on es pot apreciar, ja ben entrat el mes de juliol, la floració de les gencianes i del marcòlic groc. A les tarteres i a les esquerdes de les roques encara s'hi poden descobrir petites plantes que utilitzen mínimes porcions de sòl per arrelar, com la sempreviva, la saxífrega de fulles oposades i la silene acaule. Finalment, a les zones humides, com les fonts, els rius i els estanys, trobem orquídies, la cotonera o la pingüicula, petita planta carnívora capaç d'atrapar insectes mitjançant unes fulles enganxoses.



L'esplendor de les flors d'alta muntanya embelleix el paisatge.



DADES
 ■ superfície de terra
 ■ superfície d'aigua



L'aigua està present en molts racons del Parc.



- FLORA**
- 1 Pi negre
 - 2 Paradísia
 - 3 Neret
 - 4 Marcòlic groc
 - 5 Genciana
 - 6 Nabiu
 - 7 Avet

- FAUNA**
- 1 Gall fer
 - 2 Isard
 - 3 Mussol pirinenc
 - 4 Femella del gall fer
 - 5 Trenalós
 - 6 Àguila daurada
 - 7 Perdiu blanca
 - 8 Liró gris
 - 9 Ermini



Els pics dels Encantats constitueixen un referent del Parc.



El pi negre resisteix les inclemències meteorològiques i està present a prop dels cims.



Cascada de Sant Esperit.

L'ésser humà i la seva influència sobre el Parc i el seu entorn



Església de Sant Just i Sant Pastor de Son.

Celebració de la festa de les Falles a Boi.



Església de Sant Climent de Taüll, patrimoni de la Humanitat.

Aspectes culturals. El Parc Nacional està situat en una zona que compta amb un gran patrimoni històric. Els pobles dels Pirineus sempre han estat determinats per les característiques geogràfiques: l'orografia extrema ha dificultat les comunicacions, i el clima rigorós ha provocat l'establiment de nuclis humans reduïts i propers entre si. El Parc ja era utilitzat per grups de ramaders nòmades com a zona de pastura d'estiu durant el període neolític (fa uns 9.000 anys). Els primers assentaments permanents d'aquestes valls devien ser obra d'antics pobladors que parlarien un antic idioma preromànic, l'iberobasc, que encara es conserva avui en l'arrel del nom de molts pobles. La romanització va deixar algunes clares evidències a la val d'Aran. A partir de la instauració de la Marca Hispànica, a finals del segle VIII, i la formació dels comtats pirinencs a finals del IX, sorgeix un fort corrent polític i religiós que dona els elements culturals del romànic: esglésies amb escultures i pintures murals, esvelts campanars, monestirs, castells, torres de guaita i ponts constitueixen un patrimoni artístic únic perfectament integrat al paisatge que l'envolta.

L'economia. Les transformacions socioeconòmiques dels darrers anys han creat un nou marc en què el turisme constitueix un dels principals recursos de la zona. Tanmateix, encara subsisteixen activitats tradicionals, agràries i ramaderes, així com un ric llegat cultural, amb festes ancestrals com les falles (celebració del solstici d'estiu), danses tradicionals i la celebració, any rere any i des de temps immemorials, de diverses fires i mercats ramaders.