



# AIGÜESTORTES I ESTANY DE SANT MAURICI PARQUE NACIONAL



Estany de Besiberri



Paisaje ganadero en las montañas de Llessui



Estany de la Llosa



Estany dels Barbs



Refugio de la Colomina

## La visita al Parque

### Información General

Boí y Espot son las dos entradas principales y tradicionales que permiten el acceso a Aigüestortes y al Estany de Sant Maurici, los dos lugares más conocidos del Parque, a los que se puede llegar a pie, desde los aparcamientos situados en esas entradas, o utilizando el servicio de taxis 4x4, ya que el acceso a su interior con vehículos particulares se encuentra restringido. Todas las comarcas que rodean el Parque poseen otras opciones para descubrir lugares de gran interés para los amantes de los paisajes de montaña. Es difícil tratar de conocerlo todo en un solo viaje, y habrá que escoger qué valle se quiere visitar.

### Centros de Visitantes

Antes de empezar la visita, le recomendamos entrar en alguno de los centros de visitantes situados en Boí, Espot, Llessui, Estany Gento o Senet. En ellos, podrá informarse de los itinerarios más adecuados a su nivel e interés, así como de las condiciones meteorológicas previstas y, en invierno, del riesgo de aludes. Además, podrá conocer y participar en las actividades y los itinerarios guiados organizados por el Parque y visitar las exposiciones permanentes. También podrá encontrar libros, mapas, folletos, recuerdos y toda la información que desee sobre el Parque o sobre el patrimonio cultural y artístico del entorno que le rodea.

### Recorridos

Senderos. A pie es sin duda como mejor se puede conocer el Parque. Una extensa red de caminos y senderos le permitirán adentrarse libremente en él. Recuerde que siempre en alta montaña hay que ser prudente y pensar en la vuelta. Hay caminos aptos para todo el mundo e incluso se pueden realizar travesías de varios días durmiendo en los refugios (es necesario reservar con antelación).

### Rutas guiadas

Si está interesado en conocer mejor la naturaleza y quiere saber con más detalle las historias y anécdotas de este espacio natural, participe en los itinerarios con guías interpretadores. Para ello, deberá ponerse en contacto con las casas del parque y los centros de información.

### Itinerarios recomendados

El Parque dispone de folletos específicos con itinerarios recomendados para cada sector, algunos de ellos incluso autoguiados, que puede obtener en los distintos centros de información. También puede solicitar información sobre los miradores panorámicos situados en varios puntos del Parque.

### Consejos y seguridad

Acostúmbrase a llevar equipo adecuado: calzado deportivo de montaña, ropa de abrigo e impermeable y un mapa de la zona. La meteorología puede cambiar muy bruscamente en la alta montaña. El Parque se puede visitar durante todo el año, pero hay que tener en cuenta que durante el invierno está cubierto por la nieve. En esa época, es preciso extremar las precauciones e informarse sobre las condiciones meteorológicas y de los senderos y el riesgo de aludes. En caso de emergencia o de accidente, el número 112 no siempre está disponible. Todos los refugios disponen de un equipo de radio conectado a los bomberos de la Generalitat de Catalunya. Las aguas de los ríos y las fuentes no están tratadas sanitariamente. Si tiene la previsión de llevar prismáticos, seguramente podrá ver, en algún momento, las diferentes especies de mamíferos y de aves que viven en el Parque. Los pueblos y las gentes de los alrededores han conservado con ahínco la cultura, el arte y unas costumbres milenarias. Es maravilloso descubrirlo.

### Es muy peligroso

Caminar fuera de sendas y caminos del Parque. Atravesar nevados y otras zonas con hielo o nieve dura. Caminar por encima de los lagos helados. Introducirse en el cauce de ríos, lagos, barrancos y cascadas. Transitar cerca de la base de paredes naturales o cortados. Caminar cerca de precipicios y mirar con prismáticos, filmar con video o fotografiar desde el borde de los mismos. Realizar travesías o ascensiones de alta montaña sin el equipo y preparación adecuados para cada época o itinerario. Transitar por el Parque sin luz solar.

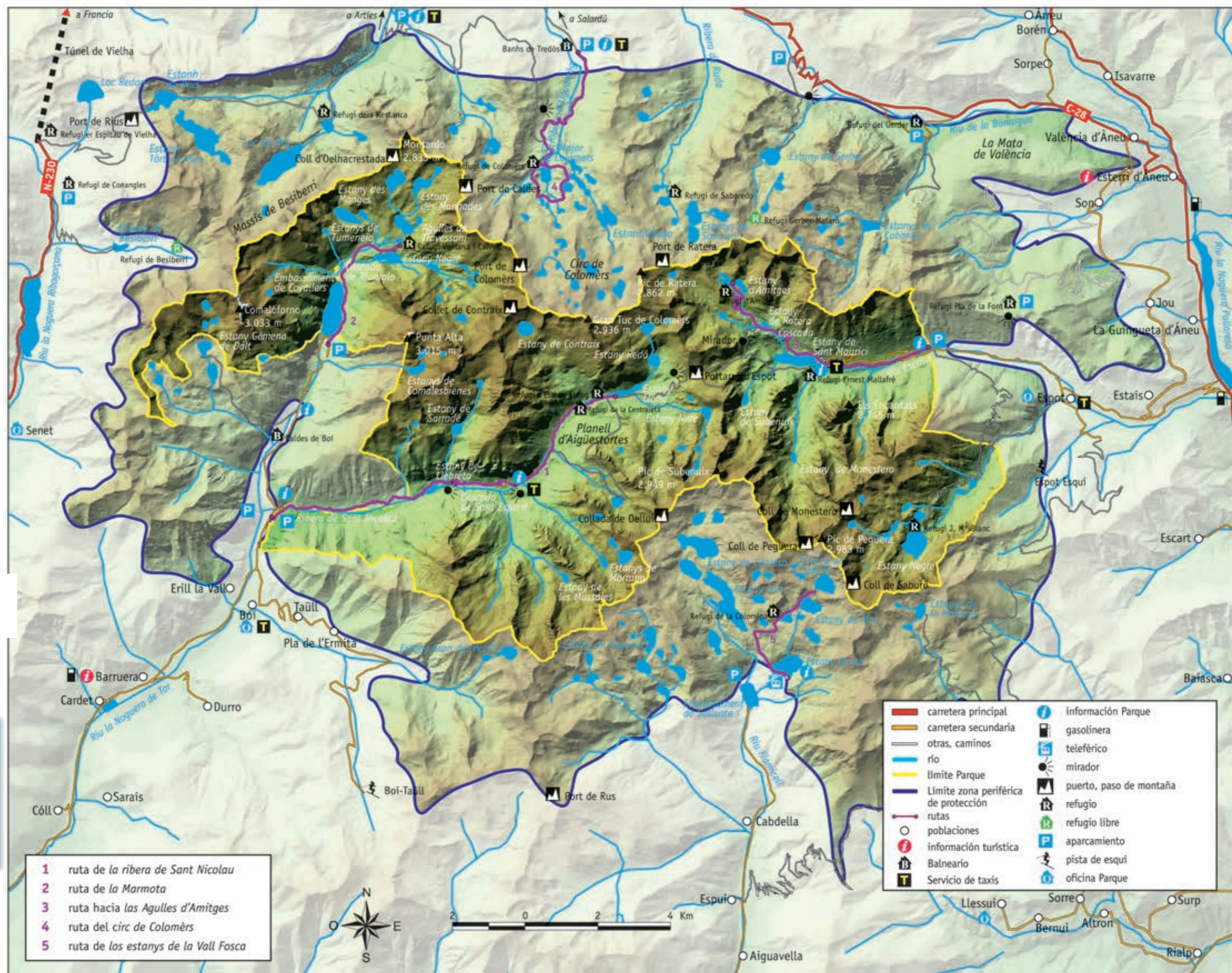
Es importante que usted sepa que en el interior del Parque no se permite:

- Acampar y pernoctar salvo en los refugios
- Molestar a los animales y arrancar plantas, frutos y semillas
- Pescar
- Hacer fuego
- Bañarse
- Cazar
- Hacer ruidos estridentes
- Perros sueltos
- Arrejar basuras

Edita: Organismo Autónomo Parques Nacionales.  
Ilustraciones: Bernardo Lara.  
Fotografías: Archivo CENEAM y Parc Nacional d'Aigüestortes i Estany de Sant Maurici.  
Cartografía: TRAGSA.  
DL: M-14599-2014  
NIPD: 293-14-005-1  
Impresión: A.G.S.M. S.A.  
● Impreso en papel reciclado.



## Mapa del Parque Nacional de Aigüestortes i Estany de Sant Maurici



- 1 ruta de la ribera de Sant Nicolau
- 2 ruta de la Marmota
- 3 ruta hacia las Agulles d'Amitges
- 4 ruta del circ de Colomers
- 5 ruta de los estanys de la Vall Fosca

- carretera principal
- carretera secundaria
- otras, caminos
- río
- límite Parque
- Límite zona periférica de protección
- rutas
- información turística
- Balneario
- Servicio de taxis
- información Parque
- gasolinera
- teleférico
- mirador
- puerto, paso de montaña
- refugio
- refugio libre
- aparcamiento
- pista de esquí
- oficina Parque

Para más información sobre recorridos, pregunte en las oficinas del Parque



# PARQUE NACIONAL ESTANY DE SANT MAURICI AIGÜESTORTES I ESTANY DE SANT MAURICI

### Ficha Técnica

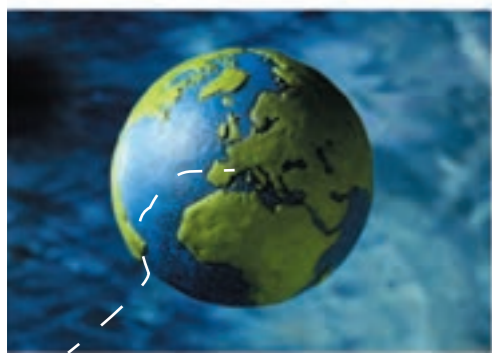
Nombre: AIGÜESTORTES I ESTANY DE SANT MAURICI  
Figura de protección: Parque Nacional  
Comunidad Autónoma: Cataluña  
Provincia: Lleida  
Superficie: 14.119 hectáreas  
Longitud: 0° 56' 25" E  
Latitud: 42° 34' 14" N  
Fecha de creación: 21 de octubre de 1955

### Direcciones

Casa del Parque de Boí  
Ca de Simamet, carrer de los Grallers, 2, 25528 Boí  
Teléfono: 973 696 189. Fax: 973 696 154  
Casa del Parque de Espot  
C/ de Sant Maurici, 5, 25597 Espot  
Teléfono y fax: 973 624 036  
Centro de Información de Llessui  
Ecomuseo Els Pastors de la Vall d'Assua  
Antigues Escoles, s/n, 25567 Llessui  
Teléfono: 973 621 798. Fax: 973 621 803  
Centro de Información de Estany Gento  
(abierto sólo en verano) Teléfono: 618 957 726  
Centro de Información de Senet: La Serradora  
C/ del Port, 10, 25553 Senet  
Teléfono: 973 698 232. Fax: 973 698 229  
Internet y direcciones electrónicas:  
[www.genecat.cat/parcs/aiguestortes/es/](http://www.genecat.cat/parcs/aiguestortes/es/)  
[www.genecat.cat/parcs/aiguestortes/es/info/aiguestortes@oapn.es](http://www.genecat.cat/parcs/aiguestortes/es/info/aiguestortes@oapn.es)  
<http://reddeparquesnacionales.mma.es/parques/aiguestortes>  
Para recibir información periódica por correo electrónico:  
[pnaiguestortes@genecat.cat](mailto:pnaiguestortes@genecat.cat)

### Reconocimientos

- 1988 Zona de Especial Protección para las Aves (ZEPA)
- Espacio de la Red Natura 2000
- Incluido en el listado internacional del convenio Ramsar
- EMAS
- Q Calidad Turística



## Legislación

El 21 de octubre de 1955, mediante Decreto, fue creado el Parque Nacional de Aiguestortes i Estany de Sant Maurici con una extensión de 9.851 ha. El 29 de mayo de 1976 se anuncia el proyecto de reclasificación y ampliación del Parque. La Ley 7/1988 de 30 de marzo, reclasifica el Parque y propugna una pequeña ampliación del mismo. La Ley 22/90 de 28 de diciembre, modifica parcialmente los límites de la zona periférica de protección del Parque Nacional. Con el Decreto

234/1996 de 15 de julio, se produce una nueva ampliación del Parque, alcanzándose las actuales 14.119 ha de superficie y 26.733 ha de zona periférica. Tras la sentencia del Tribunal Constitucional, la Ley 41/1997 modifica la Ley 4/1989 de Conservación de los Espacios Naturales y de la Flora y Fauna Silvestres, y el Parque Nacional vuelve a la Red Estatal de Parques Nacionales. En 2004, el Tribunal Constitucional dictamina que los parques nacionales han de ser gestionados por las comunidades autónomas, y en 2007 se publica la primera.

Ley de la red de parques nacionales, donde se establecen unos criterios comunes de gestión. La Naturaleza ha sido generosa con esta parte de los Pirineos. No contentándose con dotarla de magníficos paisajes y de una historia sugestiva y rica en detalles, la ha situado en un entorno natural de gran singularidad y de espléndida belleza: la Alta Ribagorça, el Pallars Sobirà, el Pallars Jussà y la Val d'Aran. Rutas de encanto hay muchas, como la del camino desde Espot al Estany de Sant Maurici, el de Boí al Estany Llong, y el de Arties a la base del Montardo.



**El Parque Nacional.** Se halla situado en la parte más noroccidental de Cataluña, entre las comarcas de L'Alta Ribagorça, El Pallars Sobirà, El Pallars Jussà y Era Val d'Aran. En él se dan cita todos los elementos característicos de la alta montaña y configura una magnífica síntesis de lo que es la gran cordillera pirenaica en su zona central, más continental. El Parque adquiere su más acusada personalidad por los característicos meandros de alta montaña, las "aiguestortes" o aguas tortuosas, sus cerca de 200 lagos, como el de Sant Maurici, los impresionantes riscos de los Encantats, y los bosques de alta montaña, con abetos y pino negro, capaces de soportar los duros inviernos, mientras la nieve domina el paisaje. En la periferia del Parque, encontramos los valles ribagorzanos de Fenerui y Besiberri, que nos acercan a los tres-miles del Parque, los valles araneses de Conangles, Valarties, Aiguamòg y Ruda, expuestos a los vientos húmedos del Atlántico, los valles pallareses de Gerber y Cabanes, de belleza salvaje, el macizo del Montsent en el valle de Àssua, con una importante tradición de explotación ganadera de los prados alpinos, y la zona lacustre de la Vall Fosca, donde dejó su profunda huella la explotación hidroeléctrica.

### Principales ecosistemas representados

Bosques y prados. Alta montaña con geomorfología glacial y sistemas lacustres y fluviales sobre rocas graníticas.



**El origen del Parque.** El aspecto actual del Parque se debe a la acción de agentes naturales que tuvieron lugar durante millones de años. Entre éstos destacan los movimientos geológicos de la Era Terciaria que elevaron las rocas de la Era Primaria, y las glaciaciones del Cuaternario. Los glaciares modelaron el paisaje, dando lugar a valles en "U", circos, escarpadas crestas y cientos de lagos. Algunos de estos lagos, situados a más baja altitud, con el paso del tiempo se han ido llenando de sedimentos, dando lugar a unas zonas llanas, siempre húmedas, donde el agua serpentea y se divide en multitud de canales creando las "aiguestortes" (aguas tortuosas) que constituyen uno de los paisajes más emblemáticos del Parque.

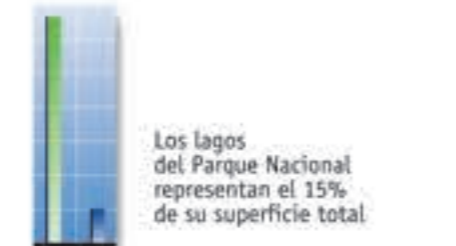
**El agua.** Es el protagonista principal del Parque, ya sea en forma de ríos, cascadas, humedales, o en los casi 200 lagos que se reparten por toda su superficie, dando lugar a una de las zonas de mayor concentración de lagos pirenaicos. Las aguas tortuosas alcanzan su mayor belleza en dos de sus ríos, el Sant Nicolau, y el Aiguamòg. Alguno de los lagos, o estanys se encuentran en los fondos de los valles, como el Sant Maurici, o el Llong, pero la mayoría ocupan los altos circos glaciales, como el Estany de Mar, Rius, Monges, Mangades, Travessani, Negre, Contraix, Gerber o Saboredo.

## la flora y la fauna

**La flora.** El gran desnivel existente en el Parque, que oscila entre 1.200 y los 3.033 m, y la diferente orientación de sus valles, facilita la existencia de una gran diversidad de ambientes y de especies vegetales. Los fondos de valle están ocupados por bosques mixtos de caducifolios con especies como el roble, el Fresno, el álamo temblón o el haya, que se encuentra en los valles con más influencia atlántica. El pino silvestre tampoco puede faltar en estas comunidades. Estos bosques alternan con antiguos prados de siega y pastos producto de la mano del hombre. Al ascender, este tipo de vegetación da paso a comunidades más resistentes al frío. En la umbría crecen imponentes abetares, propios de los valles araneses de Valarties y Aiguamòg, la Mata de València d'Àneu o la umbría del río Escrita en el Pallars Sobirà. El abeto es el protagonista absoluto de estos densos bosques, con sotobosque ricamente poblado de musgos. Por encima del abeto y del pino silvestre crece otro de los grandes elementos botánicos del Parque, el pino negro, que constituye la especie arbórea más preparada para sobrevivir a los largos y duros inviernos de la alta montaña pirenaica. Ocupa una gran extensión del Parque Nacional, llegando hasta altitudes cercanas a los 2.400 m. A mayores alturas nos adentramos en el dominio de los prados alpinos, donde se pueden apreciar, ya bien entrado el mes de julio, la floración de las gencianas y la azucena de los Pirineos. Y aún en los canchales y grietas de las rocas se descubren pequeñas plantas que utilizan las mínimas porciones de suelo existente para enraizar, como la siempreviva, la saxifraga de hojas opuestas y el musgo en flor. Sin olvidar las plantas que viven en los lugares húmedos, fuentes, ríos y lagos, como las orquídeas, la algodonera o la grasilia, pequeña planta carnívora capaz de atrapar insectos gracias a sus hojas pegajosas.



El esplendor de las flores de alta montaña embellece el paisaje.

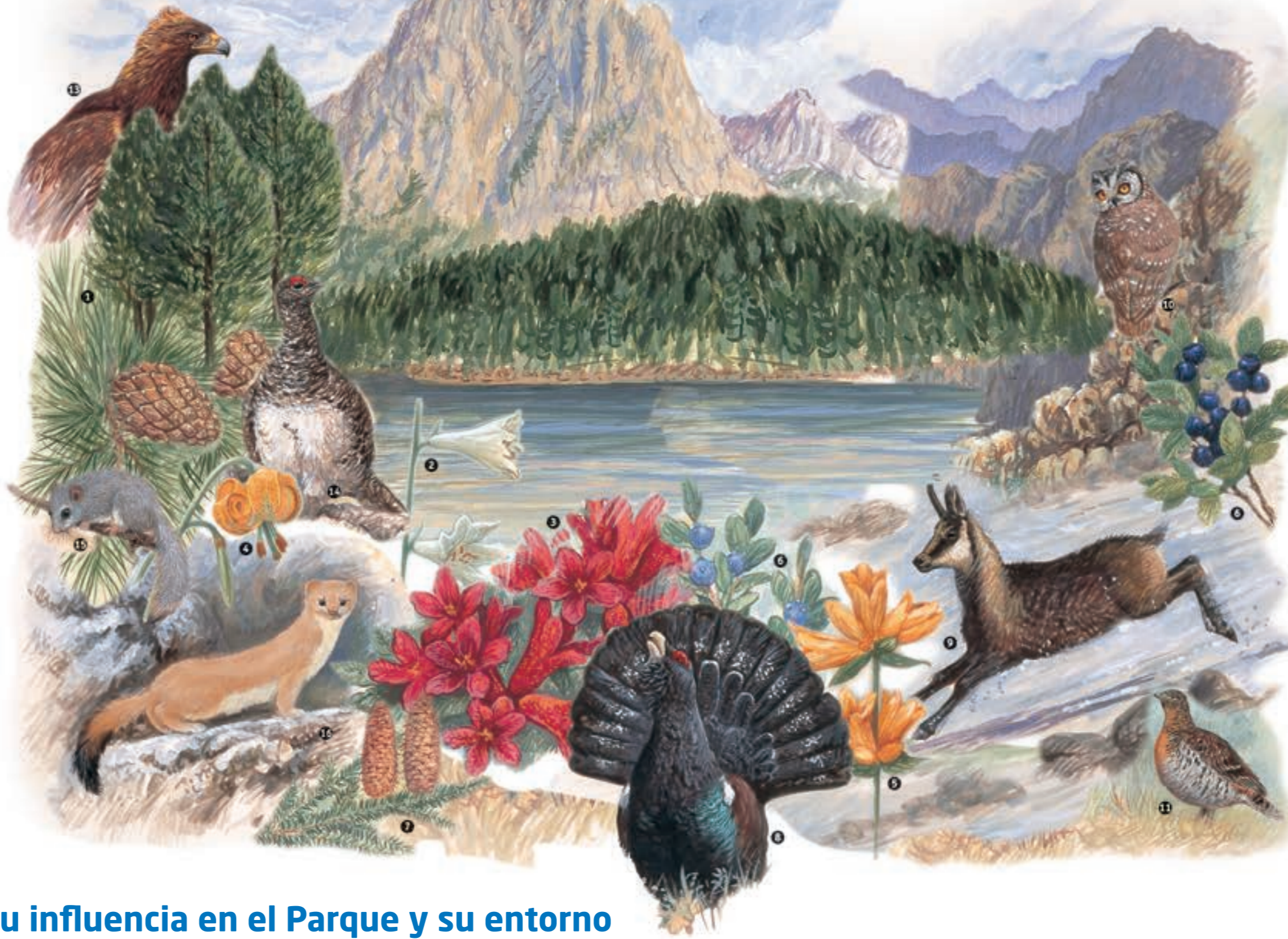


**DATOS**  
 superficie de tierra  
 superficie de agua



El agua está presente en muchos rincones del Parque.

- FLORA**
- 1 Pino negro
  - 2 Lirio de San Bruno
  - 3 Rododendro
  - 4 Azucena de los Pirineos o flor de Lis
  - 5 Genciana
  - 6 Arándano
  - 7 Abeto



- FAUNA**
- 8 Urogallo
  - 9 Sarrí o "Isard"
  - 10 Mochuelo boreal
  - 11 Hembra de urogallo
  - 12 Quebrantahuesos
  - 13 Águila real
  - 14 Lagópodo alpino
  - 15 Lirón gris
  - 16 Armiño



Los picos de Els Encantats constituyen un referente del Parque.



El pino negro resiste las inclemencias y está presente cerca de las cumbres.



Cascada de Sant Esperit.

## El ser humano y su influencia en el Parque y su entorno



Iglesia de Sant Just i Sant Pastor de Son.

Celebración de la fiesta de las "Falles" en Boí.



Iglesia de Sant Climent de Taüll, patrimonio de la Humanidad.

**Aspectos culturales.** El Parque Nacional se encuentra en una zona con un gran patrimonio histórico. Los pueblos de los Pirineos siempre han estado determinados por las características geográficas: una orografía extrema que ha dificultado las comunicaciones, y un clima riguroso que ha provocado el establecimiento de núcleos humanos reducidos y próximos unos de otros. El Parque ya fué utilizado por grupos de ganaderos nómadas como zona de pastoreo de verano durante el periodo Neolítico (hace unos 9.000 años). Los primeros asentamientos permanentes en estos valles debieron ser obra de antiguos pobladores que hablarían un antiguo idioma prerrománico, el ibero vasco, que se ha conservado hasta nuestros días en la raíz de los nombres de muchos pueblos. La romanización dejó algunas claras evidencias en el valle de Arán. Después del establecimiento de la Marca Hispánica, a finales del siglo VIII, y de la formación de los condados pirenaicos, a finales del IX, surge una fuerte corriente política y religiosa que se refleja en los elementos culturales del románico: iglesias con esculturas y pinturas murales, esbeltas campanarios, monasterios, castillos, torres de vigía y puentes conforman un patrimonio artístico único perfectamente integrado en el paisaje que lo rodea.

**La economía.** Las transformaciones socioeconómicas experimentadas durante los últimos años han creado un nuevo marco donde el turismo constituye uno de los principales recursos de la zona. A pesar de todo, todavía subsisten actividades tradicionales, agrarias y ganaderas, así como un rico legado cultural con fiestas ancestrales como las "falles" (celebración del solsticio de verano), danzas tradicionales y la celebración, año tras año y desde tiempos inmemoriales, de ferias y mercados ganaderos.