

ficha técnica

Nombre
ORDESA Y MONTE PERDIDO
Figura de protección
Parque Nacional
Comunidad Autónoma
Aragón
Provincia
Huesca
Superficie
15.696 hectáreas
Longitud **0° 1' 48" E**
Latitud **42° 38' 28" N**
Fecha de creación
16 de agosto de 1918
Fecha de reclasificación
13 de julio de 1982

direcciones

PARQUE NACIONAL DE ORDESA Y MONTE PERDIDO
22006 Huesca
Tel. 974 24 33 61 Fax: 974 24 27 25
e-mail: ordesa@aragon.es

Refugio de Montaña guardado de Góriz
Abierto todo el año. Tel 974 34 12 01

Refugio de Montaña guardado de Pineta
Tel. 974 50 12 03

Información pñomp:
Torla: 974 486 472
Escalona: 974 505 131
Bielsa: 974 501 043

En web: www.reddeparquesnacionales.mma.es
www.aragon.es/ordesa

reconocimientos

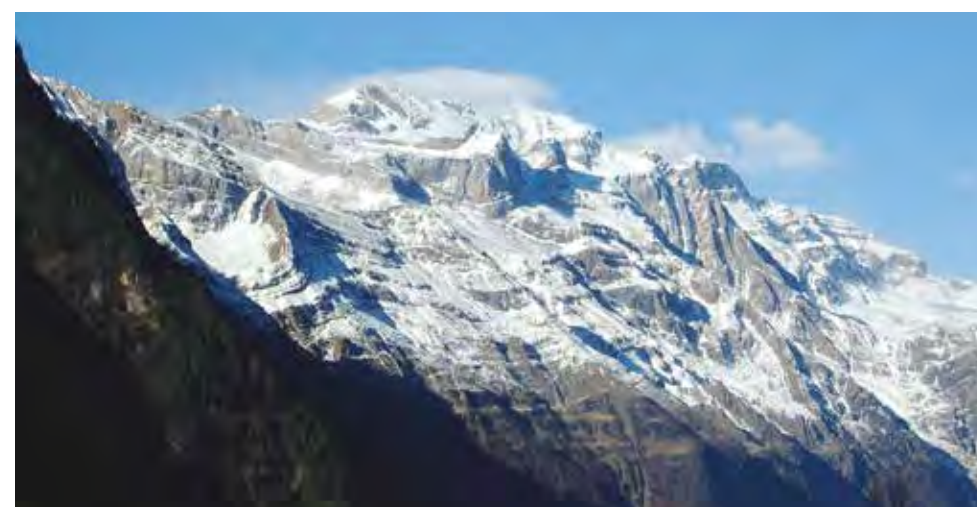
Diploma del Consejo de Europa a la Conservación

Red Natura 2000 ZEPa y LIC

Patrimonio Mundial de la UNESCO

Geoparque Mundial de la UNESCO

Reserva de la Biosfera de la UNESCO



100
ORDESA Y MONTE PERDIDO
PARQUE NACIONAL
1918-2018

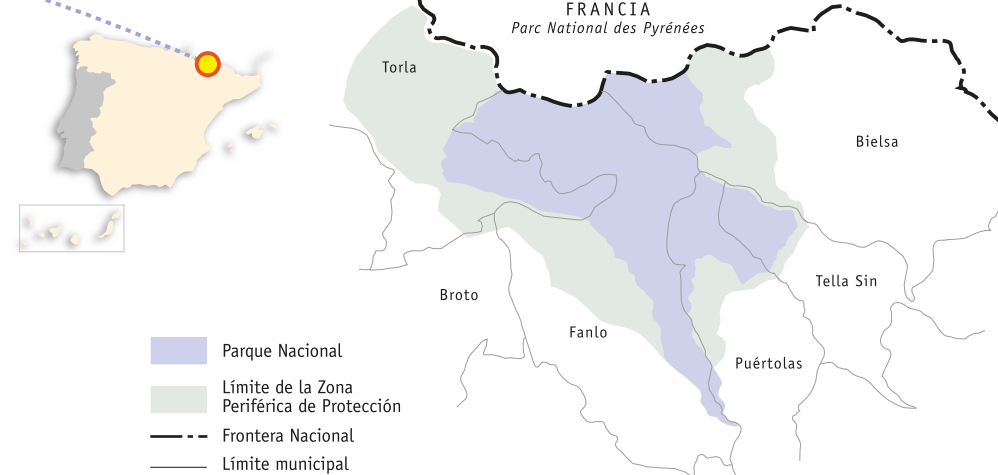


GOBIERNO DE ARAGON

Valle y Circo de Pineta en invierno.



El Parque Nacional de Ordesa y Monte Perdido está integrado en la Red de Parques Nacionales españoles. Asimismo, forma parte de la Reserva de la Biosfera "Ordesa-Viñamala" y, junto con las circo glaciares del Parc National des Pyrénées, ha sido declarado como Patrimonio Mundial "Pirineos-Monte Perdido" por la UNESCO. Forma parte del Geoparque mundial de la UNESCO "Sobrarbe-Pirineos". Su zona de influencia comprende los términos municipales de Torla, Broto, Fanlo, Tella-Sin, Puértolas y Bielsa.



Parque Nacional
Límite de la Zona Periférica de Protección
Frontera Nacional
Límite municipal

legislación

El 16 de agosto del año 1918, mediante un Real Decreto, el valle de Ordesa fue declarado Parque Nacional. Posteriormente quedó reclasificado en virtud de la Ley 52/1982, de 13 de julio, y pasó a denominarse Parque Nacional de Ordesa y Monte Perdido, ampliando su superficie de 2.100 a 15.696 ha.

el hombre y su influencia en el Parque y su entorno



Pueblos como Bestué son bellos ejemplos del paisaje humanizado.

Estela conmemorativa dedicada a Luciano Briet, poeta, escritor y fotógrafo pionero del Valle de Ordesa.



Aspectos culturales. Alrededor del Parque Nacional, existe todo un "paisaje pirenaico humanizado". Los pueblos aparecen como un desafío a las fuerzas naturales que les rodean. Las casas muestran una arquitectura típica del Alto Aragón, con tejado de losas de arenisca, paredes de piedra, chimeneas troncocónicas coronadas por la piedra del "espantabrujas", y cocinas-hogares con cadieras, bancos de madera alrededor de un fuego central. La mano del hombre ha ido modelando el paisaje, creando en las laderas, terrazas, bancales o fajas donde poder cultivar y recoger el cereal y la hierba, pequeñas presas para aprovechar la fuerza del agua, o mallatas (majadas pastoriles) para la pernocta del ganado y su pastor. Las gentes de la montaña han sabido organizarse para llegar a un equilibrio con el medio natural: mancomunidades, reglamentos, pacerías, tratados y pactos sobre el aprovechamiento ancestral de las estivas y puertos, métodos de caza... La vida salvaje depende del respeto por el entorno. Pueblos y gentes del Sobrarbe han mantenido hasta la fecha buena parte de sus modos de vida tradicionales, desarrollando las actividades cotidianas en armonía con el espacio que les rodea.

Festividades. Durante el verano y el inicio del otoño tiene lugar un gran número de romerías religiosas que, junto con las diversas festividades de la comarca, continúan conservando las viejas tradiciones, dando color al calendario de estos valles. Romerías singulares como la de San Urbez, ferias de ganado, múltiples fiestas patronales de pueblos y aldeas y celebraciones primitivas como los vistosos carnavales, con el de Bielsa a la cabeza, facilitan a sus gentes el olvido del trabajo por unos días, de la lejanía de los familiares, de los fríos amaneceres del invierno y el silencio de estas montañas.



Arquitectura tradicional en el pueblo de Vió.

la flora y la fauna

La flora. En el Parque Nacional encontramos un verdadero muestrario de plantas con más de 1.500 especies de la flora pirenaica. Ordesa y Monte Perdido podría ser definido como un gran jardín botánico de montaña donde conviven especies comunes, y no por ello menos bellas, con otras endémicas o exclusivas de estas montañas, como es el caso de la madreleiva de los Pirineos, la corona de rey o la oreja de oso, especie relictica de épocas tropicales que prospera en las húmedas fisuras de los roquedos calizos. Una innumerable variedad de especies crece por todos los rincones del Parque, en las altas cimas, entre las grietas de las rocas o a la sombra de los hayedos. Estas plantas florecen cuando la estación más adecuada y benigna presta su calor a la vida, a medida que la nieve se va fundiendo. Primulas, gencianas, lirios, siemprevivas, saxifragas, potentillas, merenderas... son algunas de las más singulares. Los fondos de valle están tapizados generalmente por los bosques. El haya, el abeto blanco o el pino silvestre son especies dominantes, y su distribución depende de la orientación y características de cada valle. A la orilla de los ríos aparece la vegetación de ribera, amante de la humedad, con sauces, abedules, fresnos, etc. En el Cañón de Añisclo las encinas y las hayas intercambian "sus pisos naturales" debido a la inversión térmica, mientras el pino silvestre o royo gana terrenos aprovechados antiguamente en el valle de Escuaín, y el pino negro emplea todas sus estrategias para sobrevivir en el límite de la vegetación arbórea. Los puertos o estivas de la alta montaña albergan la mayor biodiversidad del Parque, lugares donde, desde hace siglos, el hombre con sus ganados viene aprovechando este importantísimo recurso natural.



El Barranco de la Pardina, en el Cañón de Añisclo.



El cañón de Ordesa, labrado por los hielos y surcado por el río Arazas.

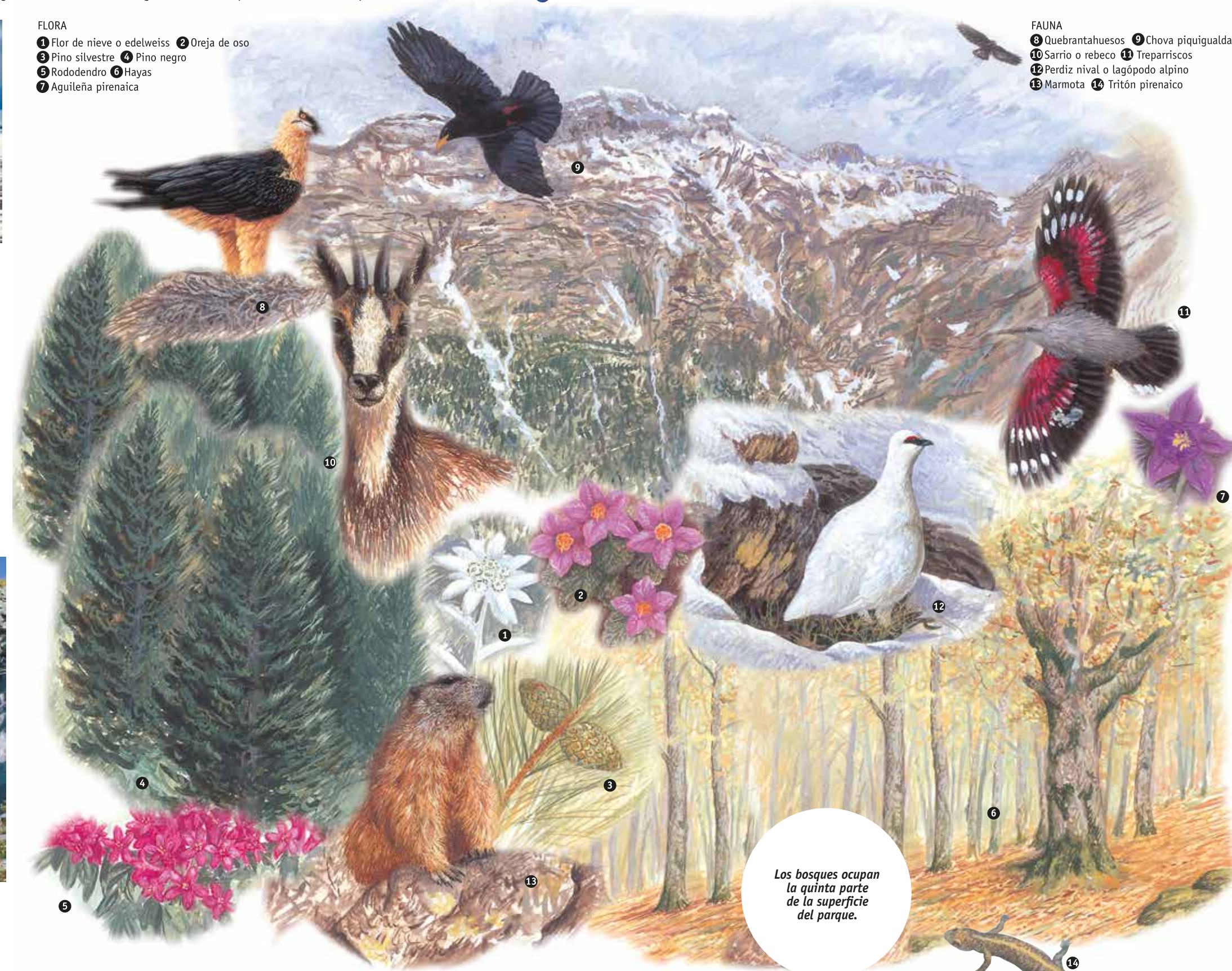
FLORA

- 1 Flor de nieve o edelweiss
- 2 Oreja de oso
- 3 Pino silvestre
- 4 Pino negro
- 5 Rododendro
- 6 Hayas
- 7 Aguiluña pirenaica

La fauna. Una amplia muestra de la fauna pirenaica, especialmente la ligada a los hábitats alpinos y subalpinos de la alta montaña, se halla presente en el Parque. Se han catalogado hasta el momento, un total de siete especies de anfibios, trece de reptiles, cuatro de peces, al menos ochenta aves nidificantes y más de cincuenta mamíferos. El quebrantahuesos, rapaz osteófaga amenazada, cuenta con varias parejas reproductoras dentro del Parque. El águila real, la chova piquigualda y el buitre leonado son aves de costumbres rupícolas en un desafío permanente al vértigo. En las aguas frías de ríos y barrancos, viven las abundantes truchas o el endémico tritón de los Pirineos. La rana pirenaica fue descrita como nueva especie para la ciencia en las inmediaciones del Parque en el año 1992. Marmotas y manadas de sarríos son mamíferos fáciles de observar en los altos pastizales subalpinos. En las zonas más altas el gorrion alpino, el acentor alpino, el treparriscos y el lagópodo alpino entre otras especies logran soportar las difíciles condiciones de estos medios boreales.

FAUNA

- 8 Quebrantahuesos
- 9 Chova piquigualda
- 10 Sarrío o rebeco
- 11 Treparriscos
- 12 Perdiz nival o lagópodo alpino
- 13 Marmota
- 14 Tritón pirenaico



Los bosques ocupan la quinta parte de la superficie del parque.



La floración del erizón embellece aún más el paisaje del Parque en primavera.

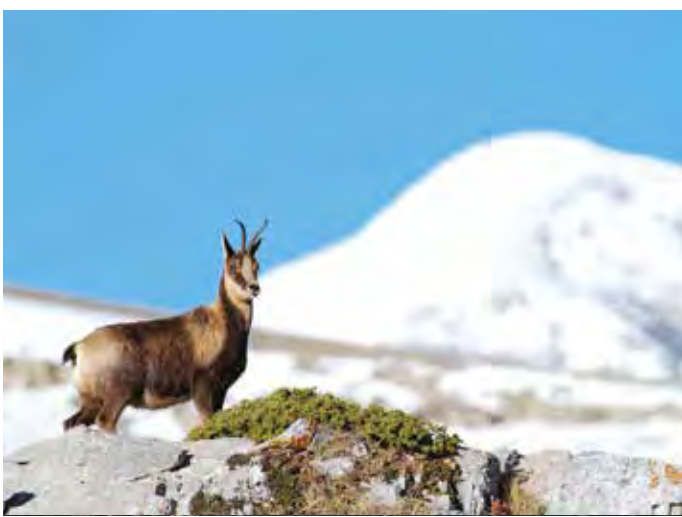


En el fondo de los valles abunda el hayedo-abetal, mientras el pino negro ocupa el límite superior del bosque.



La cascada Cola de Caballo es una de las referencias del Parque.

Centros de Visitantes y Puntos de Información



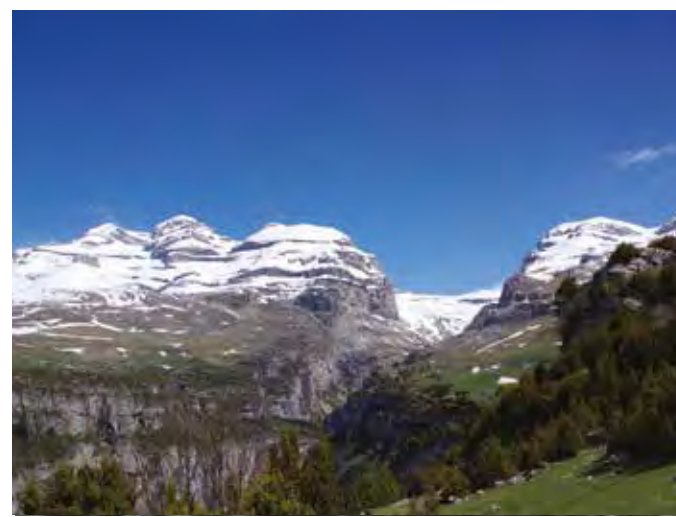
Sarrío (*Rupicapra rupicapra pyrenaica*)



Atardecer en el valle de Ordesa a comienzos del otoño



Oreja de Oso (*Ramonda myconi*)



Cabecera del Cañón de Añisclo a comienzos de la primavera



Cara norte del Monte Perdido. Ibón de Marboré y glaciar

Información General. Al Parque Nacional se puede acceder, a través de los pueblos de Torla (Ordesa), Escalona y Fanlo (Añisclo), Escuain y Tella-Revilla (Escuain) y Bielsa (Pineta). El Parque Nacional está abierto todo el año y la entrada es libre y gratuita. En el entorno del Parque hay una amplia oferta de alojamientos -hoteles, casas rurales, campings y albergues-.

Centro de Visitantes y Puntos de Información. El Parque dispone de un Centro de Visitantes principal en el pueblo de Torla y un Centro sensorial para disminuidos físicos, "Casa Oliván", un km antes del aparcamiento de la Pradera, en el Valle de Ordesa. Reserva de visitas, tel. 974 48 64 72. En el sector de Escuain hay un Centro de Visitantes en Tella. Existen otros puntos de información en Escalona (tel. 974 50 51 31), Bielsa (tel. 974 50 10 43), Escuain, Pineda y La Pradera de Ordesa. La visita a estos equipamientos es gratuita.

Recorridos

Senderos. El Parque cuenta con una adecuada red de senderos. A excepción de las zonas altas, estas rutas están debidamente señalizadas. Existen pistas forestales de uso restringido tanto en el Parque como en su entorno. **Excursiones.** Para realizar una excursión o ascensión acompañados por un guía, le aconsejamos que se ponga en contacto con las empresas especializadas de la zona.

Servicio de transporte público al valle de Ordesa. En los meses de verano y días de Semana Santa no se permite el acceso al valle de Ordesa en vehículo privado. En esas fechas, funciona un servicio de transporte público en autobuses. En Torla existe un aparcamiento para autocares y turismos. Una alternativa peatonal de entrada es el camino de Turieto Bajo.

Otras limitaciones temporales. El tráfico rodado en la carretera HU-631 del fondo del Cañón de Añisclo -entre la Fuente de la Salud de Puyarruego y San Urbez- es de sentido único -ascendente- en épocas de alta afluencia de visitantes (verano y Semana Santa). Para más información, tel. 974 48 64 72 y 974 50 51 31

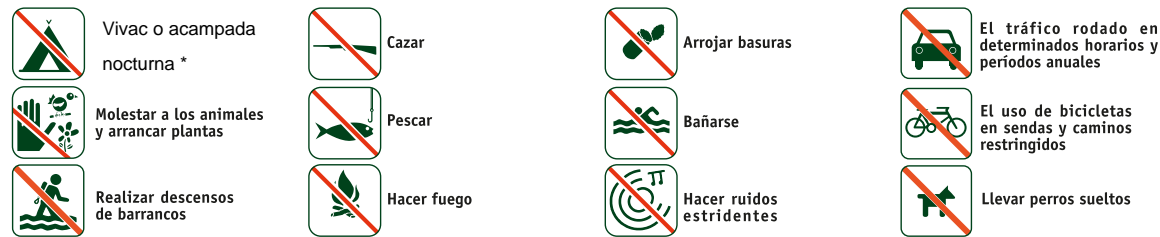
consejos y seguridad

▶ **¡Atención: prudencia!** Está usted en un espacio natural de **alta montaña**. En ocasiones, este bello lugar no es tan amable como aparenta. En montañas como los Pirineos, el **tiempo** puede cambiar muy rápido. Las **tormentas** se desatan de forma violenta con rayos, caída de granizo y fuertes lluvias que desbordan ríos y cursos de agua. El importante **desnivel** de las laderas puede hacer duro y pesado un itinerario de corta distancia. La acumulación de **nieve y hielo** en muchas zonas del macizo de Monte Perdido puede dar lugar a la caída de avalanchas (aludes) o la presencia de terrenos resbaladizos e inestables. Haga uso de un equipo de montaña adecuado, y no se olvide llevar suficiente comida, agua y ropa de abrigo. La **niebla** puede hacer que uno se pierda en un terreno poco conocido. No abandone los senderos, ni camine de noche. Existen **zonas vertiginosas** y **grandes paredes** por donde hay riesgo de despeñarse o por donde puedan caer rocas y bloques de piedra. Porque estas montañas son un gran jardín salvaje, nada tienen que ver con las zonas urbanas. Antes de visitar el Parque Nacional, le aconsejamos que se informe en **libros o guías**, y que consulte los **mapas** detallados de la zona. Acuda a los **centros de visitantes** y **oficinas de información** del Parque, y solicite consejos e información a personas competentes sobre cómo moverse y por dónde para conocer este espacio protegido de una manera segura. No camine fuera de los caminos y sendas del Parque Nacional.

prestar atención a:

- ▶ La grandiosidad del valle de Ordesa, de rocas de naturaleza sedimentarias, con formas y relieves muy característicos.
- ▶ La inmensa grieta que supone el Cañón de Añisclo, tallado en medio de horizontales y suaves pastos.
- ▶ La especial fisonomía del valle de Escuain. Lapiaces, circos, barrancos y gargantas configuran el sector más soleado del Parque.
- ▶ El circo de Pineta, sobre los doce kilómetros del valle del mismo nombre, con su gran cascada de agua espumosa.
- ▶ La Brecha de Rolando a 2.880 m. es un lugar de leyenda, puerta natural que nos comunica con el Parc National des Pyrénées en Francia.
- ▶ La ascensión al Monte Perdido debe afrontarse siempre con prudencia.

Es importante que usted sepa que en el interior del Parque no se permite:



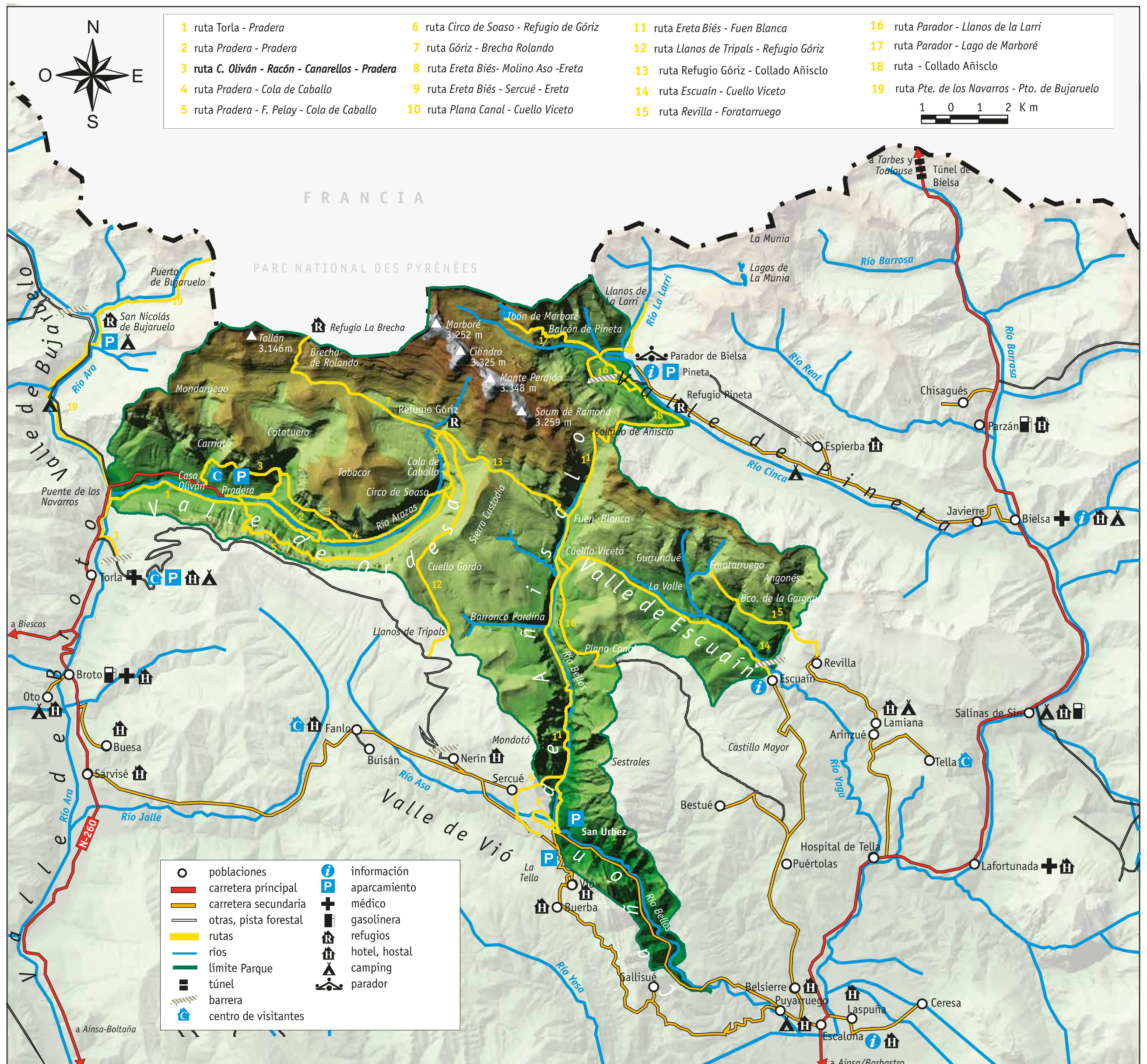
* CONSULTAR NORMATIVA VIGENTE: www.aragon.es/ordesa DOCUMENTO Plan Rector de Uso y Gestión (PRUG) (actualización febrero 2022)

mapa del Parque Nacional de Ordesa y Monte Perdido

ORDESA Y MONTE PERDIDO
PARQUE NACIONAL

Su seguridad es nuestra preocupación, pero es su responsabilidad.

Edita: Organismo Autónomo Parques Nacionales.
Ilustraciones: Bernardo Lara.
Fotografías: Archivo CENEAM.
Maquetación: Gráficas Aries S.A.
Cartografía: TRAGSA.
NIPO: 025-18-003-8
D.L.: M-21419-2018
Imprime: Gráficas Aries S.A.
Impreso en papel reciclado.



Para más información sobre recorridos, pregunte en las oficinas y puntos de información del Parque