

Centres du visiteur et Points info



Isard (*Rupicapra rupicapra pyrenaica*)



Fin d'après-midi sur la vallée d'Ordesa en début d'automne



Ramondie des Pyrénées (*Ramonda myconi*)



Tête du canyon de Niscle au début du printemps



Face nord du Mont-Perdu. Lac de Marboré et glacier

Généralités. On peut arriver au parc national depuis les villages de Torla (secteur Ordesa), Escalona et Fanlo (secteur Niscle), Escosaïn et Tella-Revilla (secteur Escosaïn) et Bielsa (secteur Pineta). L'entrée au parc national, ouvert toute l'année, est libre et gratuite. Le visiteur trouvera autour du parc un vaste choix d'hébergements – hôtels, gîtes ruraux, campings et auberges.

Centres du visiteur et Points info. Le principal Centre du visiteur du parc se trouve à Torla. La « Casa Oliván », centre sensoriel pour handicapés physiques, est à un km avant l'aire de stationnement de La Pradera, dans la vallée d'Ordesa. Réservez de visites au tél. [00 34] 974 48 64 72. Le secteur d'Escosaïn propose un centre du visiteur à Tella. Il y a d'autres points info: à Escalona (tél. [00 34] 974 50 51 31), à Bielsa (tél. [00 34] 974 50 10 43), à Escosaïn, à Pineda et à La Pradera de Ordesa. Entrée gratuite partout.

Parcs

Sentiers. Le parc possède un vaste réseau de sentiers. Sauf dans les secteurs d'altitude, ces itinéraires sont dûment signalisés. Il y a des pistes forestières à usage restreint dans le parc et ses environs.

Randonnées. Pour effectuer une randonnée ou une ascension en compagnie d'un guide, nous vous conseillons de contacter les sociétés spécialisées de la région.

Service de transport en commun de la vallée d'Ordesa. En été et pendant la semaine de Pâques, il n'est pas permis d'entrer en véhicule particulier dans la vallée d'Ordesa. À ces dates, un transport en commun en autobus est mis en service. Torla propose une aire de stationnement pour les autocars et les voitures. Il est aussi possible d'entrer à pied par le chemin de Turieto Bajo.

Autres contraintes temporaires. Sur la route HU-631 du fond du canyon de Niscle – entre la Fuente de la Salud de Puyarruego et San Urbez –, la circulation routière est à sens unique – descendant – pendant les périodes de forte affluente de visiteurs (été et Pâques). Pour plus d'information, tél. [00 34] 974 48 64 72 et 974 50 51 31.

conseils et consignes de sécurité

Attention, prudence! Vous vous trouvez dans un espace naturel de haute montagne. Ce bel endroit peut parfois s'avérer moins aimable qu'il n'y paraît. Dans une montagne comme les Pyrénées, le temps peut changer très vite. Les orages se déclenchent violemment, accompagnés d'éclairs, de grêle et de fortes pluies qui font déborder les rivières et les cours d'eau. L'importante dénivellée des flancs de montagne peut rendre un court itinéraire difficile et pénible. Les poches de neige et de glace de bien des secteurs du massif du Mont-Perdu peuvent donner lieu à des avalanches ou à la présence de terrains glissants et instables. Utilisez un équipement de montagne adéquat et n'oubliez pas d'emporter avec vous à manger et à boire en quantité suffisante et des vêtements chauds. En terrain peu connu, il est facile de se perdre à cause du brouillard. Ne quittez pas les sentiers et ne marchez pas de nuit. Il existe des secteurs vertigineux et de grandes parois où vous risqueriez de tomber ou par où des rochers et des blocs de pierre pourraient dévaler. Cette montagne est un grand jardin sauvage et n'a rien à voir avec les zones urbaines. Avant de visiter le parc national, nous vous conseillons de vous informer dans des livres ou des guides, et de consulter des cartes détaillées du secteur. Rendez-vous dans les centres du visiteur et dans les points infos du parc et demandez conseils et renseignements à des personnes compétentes sur les endroits où aller et par où aller pour découvrir cet espace protégé en toute sécurité. Ne vous aventurez pas hors des chemins et des sentiers du parc national.

à ne pas manquer

- La majesté de la vallée d'Ordesa, dont les roches de nature sédimentaire donnent des formes et des reliefs très caractéristiques.
- L'immense crevasse du canyon de Niscle, entaille au milieu de doux pâturages horizontaux.
- La physionomie très particulière de la vallée d'Escosaïn. Lapiáz, cirques, canyons et gorges configurent le secteur le plus ensoleillé du parc.
- Le cirque de Pineta, qui domine les douze kilomètres de la vallée du même nom, et sa grande cascade d'eau écumante.
- La Brèche de Roland, à 2 880 m d'altitude, lieu de légende et porte naturelle sur le parc national des Pyrénées, en France.
- L'ascension du Mont-Perdu doit toujours être abordée avec prudence.

Important! Sachez qu'à l'intérieur du parc, il n'est pas permis de:

- Bivouac ou camping de nuit *
- Déranger les animaux et arracher des plantes
- Faire du canyoning
- Chasser
- Pêcher
- Faire du feu
- Jeter des ordures
- Se baigner
- Faire des bruits stridents
- Circuler en véhicule à moteur à certaines heures et à certaines périodes de l'année
- Circuler en vélo sur les sentiers et les chemins à accès restreint
- Venir avec des chiens non tenus en laisse

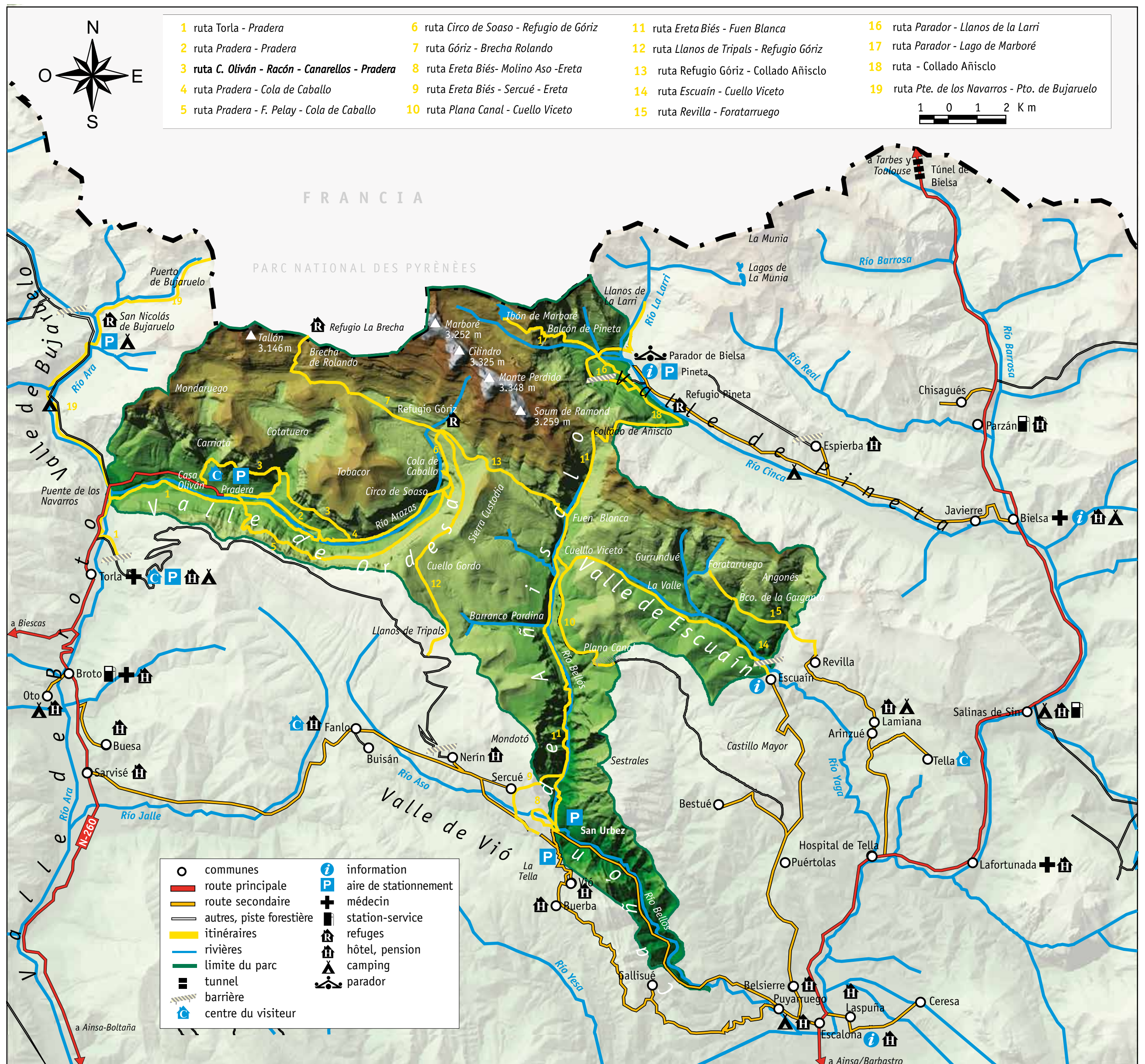
* CONSULTER LA RÉGLEMENTATION EN VIGUEUR. VOIR SITE INTERNET: www.aragon.es/ordesa DOCUMENT Plan Rector de Uso y Gestión (PRUG) (actualización febrero 2022)

carte du parc naturel d'Ordesa et du Mont-Perdu

ORDESA Y MONTE PERDIDO PARQUE NACIONAL

Votre sécurité est notre souci, mais elle est de votre responsabilité

Édité par: Organismo Autónomo Parques Nacionales.
Illustrations: Bernardo Lara.
Photos: Archives CENEAM.
Mise en page: Gráficas Aries S.A.
Cartographie: TRAGSA
NIPO: 025-18-005-9
D.L.: M-21421-2018
Imprimé par: Gráficas Aries S.A.
Imprimé sur papier recyclé.



Pour plus d'information sur les parcours, renseignez-vous auprès des offices et points d'information du parc

fiche technique

Nom
ORDESA ET MONT-PERDU
Type de protection
Parc national
Communauté autonome
Aragon
Province
Huesca
Surface
15 696 hectares
Longitude 0° 1' 48" E
Latitude 42° 38' 28" N
Date de création
16 août 1918
Date de reclassification
13 juillet 1982

adresses

PARC NATIONAL D'ORDESA ET DU MONT-PERDU
22006 Huesca
Tel 974 24 33 61 Fax: 974 24 27 25
e-mail: ordesa@aragon.es

Refuge de montagne gardé de Góriz
Ouvert toute l'année. Tél. : 974 34 12 01

Refuge de montagne gardé de Pineta
Tel. 974 50 12 03

Information pnomp:
Torla: 974 486 472

Escalona: 974 505 131

Bielsa: 974 501 043

Site web: www.reddeparquesnacionales.mma.es
www.aragon.es/ordesa

qualifications

Diplôme du Conseil de l'Europe à la conservation

Réseau Natura 2000 ZPS et SIC

Patrimoine mondial de l'Unesco

Géoparc mondial de l'Unesco

Réserve de la biosphère de l'Unesco



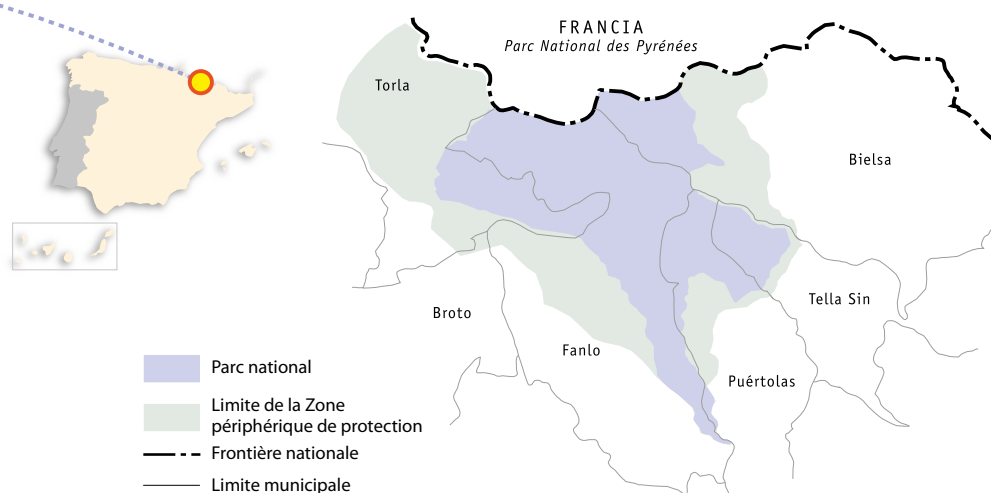
100
ORDESA Y MONTE PERDIDO
PARQUENACIONAL
1918-2018



GOBIERNO DE ARAGON

La vallée et le cirque de Pineta en hiver.

Le parc national d'Ordesa et du Mont-Perdu fait partie du réseau des parcs nationaux espagnols. Il est de plus inclus dans la réserve de biosphère « Ordesa-Vignemale ». L'ensemble « Pyrénées-Mont-Perdu », qui comprend les cirques glaciaires du parc national des Pyrénées, a été inscrit sur la liste du patrimoine mondial de l'Unesco « Sobrarbe-Pyrénées ». La zone d'influence du parc comprend les territoires communaux de Torla, Broto, Fanlo, Tella-Sin, Puértolas et Bielsa.



Parc national
Limite de la Zone périphérique de protection
Frontière nationale
Limite municipale

Le parc national. Le relief de cette unité géographique de premier ordre est dominé par le massif du Mont-Perdu, 3 348 m, le massif montagneux calcaire le plus élevé d'Europe centrale par ses sommets de Las Tres Sororas ou Treseros : le Mont-Perdu, le Cylindre et le pic de Niscle-Soum de Ramond, d'où partent comme des bras les vallées d'Ordesa, Niscle, Escoain et Pineta, ciselées par les eaux des rivières Arazas, Bellós, Yaga et Cinca. Son histoire géologique et morphologique compliquée, unie à un climat particulier, explique sa grande altitude et la présence de pentes escarpées. Son paysage offre de forts contrastes. En altitude prédomine l'aridité extrême des déserts karstiques, où l'eau de pluie et des fontes des neiges s'infiltre sous le sol par des fissures et des rigoles. Dans les vallées, l'eau est sans cesse présente, sous forme de cascades et de canyons couverts d'une végétation exubérante. La grande diversité des atmosphères et des paysages a jadis été admirée par des personnages illustres, tels Louis Ramond de Carbonnières, Soler i Santaló, Lucien Briet, Ricardo del Arco, Lucas Mallada, Franz Schrader et bien d'autres.

Principaux écosystèmes représentés
Forêts et pelouses. Haute montagne à la géomorphologie fluviale et glaciaire.



«Autour des canyons de Niscle et d'Azaras», Pierre Chouard, 1934

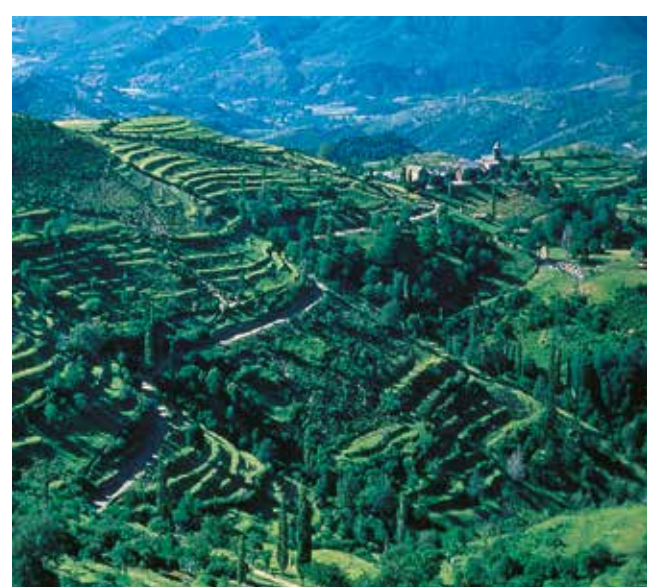
«Le pays des canyons de Niscle et d'Azaras, parmi des splendeurs incomparables, montre donc, mieux que beaucoup d'autres, la continuelle interaction du climat, du relief du sol et de la végétation. Il révèle quelques traces de l'histoire passée du climat, mais d'un climat régional bien différent de celui du versant français. Il impose l'attention devant la grandeur des forces naturelles qui modelent la face de la terre»

D'épaisses forêts de hêtres, de pins et de sapins occupent le fond de la vallée d'Ordesa, qui s'étale et s'élargit sur quelques centaines de mètres et mérite par endroits le surnom de « paradis des Pyrénées » qu'on lui a donné. Face à Cotatuero, on a beau être habitué à contempler la grandeur de la nature, on ne peut rien moins que rester absorbé devant tant de beauté rassemblée en un seul point. La rivière serpente doucement à travers les forêts luxuriantes et arrose des prairies couvertes de petites fleurs ; et par un large corridor, entre Tobacor et Mondaruego, descend à sa droite la cascade de Cotatuero, terminaison d'un torrent qui, au pied de la Brèche et de la Fausse Brèche, baigne une grande vallée, peut-être la terre de pâturage la plus élevée des Pyrénées.

législation

Le 16 août 1918, un décret royal déclarait parc national la vallée d'Ordesa. Plus tard, reclassé en vertu de la loi 52/1982 du 13 juillet 1982, il est devenu le Parc national d'Ordesa et du Mont-Perdu, et sa superficie a été portée de 2 100 à 15 696 hectares.

l'homme et son influence sur le parc et son environnement



Des villages comme Bestué constituent de beaux exemples de paysages humanisés.

Memorial stèle dédiée à Luciano Briet, poète, écrivain, photographe, et Ordesa Valley pioneer.



Aspects culturels. Il existe autour du parc national tout un « paysage humanisé ». Les villages semblent défier les forces naturelles qui les entourent. Les maisons arborent une architecture typique du Haut Aragon, avec leurs toitures en tuiles de grès, leurs murs en pierre, leurs cheminées tronconiques surmontées de la pierre « épouvantail à sorcières », leurs cuisines-foyers à bancs de bois entourant le feu central. La main de l'homme a peu à peu modelé le paysage et créé à flanc de montagne des terrasses où cultiver et récolter des céréales et de l'herbe, de petits barrages pour tirer parti de la force de l'eau, ou encore des bergeries où passaient la nuit le troupeau et son berger. Les gens de la montagne ont su s'organiser pour arriver à un équilibre avec le milieu naturel : communes regroupées (mancomunidades), règlements, paceries (accords pastoraux), traités et pactes sur l'exploitation ancestrale des estivages et des ports, méthodes de chasse... La vie sauvage dépend du respect de l'environnement. Les villages et les gens du Sobrarbe ont maintenu jusqu'à aujourd'hui une bonne partie de leur mode de vie traditionnel en déployant des activités quotidiennes en harmonie avec l'espace qui les entoure.

Festivités. Un grand nombre de petits pèlerinages religieux, les romerías, ont lieu en été et au début de l'automne. Avec les diverses festivités de la région, ils contribuent à maintenir les vieilles traditions et à colorer le calendrier de ces vallées. Des romerías singulières comme celle de San Urbez, des foires au bétail, de multiples fêtes patronales des villages et des hameaux, celle de Bielsa en tête, permettent d'oublier pour quelques jours le travail, l'éloignement de leurs proches, les matins glacés de l'hiver et le silence de ces montagnes.



Architecture traditionnelle à Vió.

la flore et la faune

La flore. Le parc national présente un véritable florilège de plantes, avec quelque 1 500 espèces de la flore pyrénéenne. Ordesa et le Mont-Perdu pourraient être définis comme un grand jardin botanique de montagne. Y cohabitent des espèces communes, mais non moins belles pour cela, et des espèces endémiques ou exclusives de ces montagnes, comme le chèvrefeuille des Pyrénées, la saxifrage des Pyrénées ou encore la ramondie des Pyrénées, une espèce relique des époques tropicales qui affectionne les fissures humides des roches calcaires. Une innombrable variété d'espèces pousse dans tous les coins du parc, sur les hauts sommets, dans les fentes des roches ou à l'ombre des hêtres. Ces plantes fleurissent lorsque l'époque la plus appropriée et la plus bénigne apporte sa chaleur à la vie, à mesure que la neige fond. Primevères, gentianes, iris, jubarbes, saxifrages, potentilles, colchiques... font partie des plus typiques. Le fond des vallées est généralement tapissé de forêts. Le hêtre, le sapin blanc et le pin sylvestre sont les espèces dominantes. Leur distribution dépend de l'orientation et des caractéristiques de chaque vallée. Au bord des cours d'eau, la végétation rivulaire, qui aime l'humidité, prédomine avec des saules, des bouleaux, des frênes, etc. Dans le canyon de Niscle, les chênes et les hêtres échangent leurs « sols naturels » en raison de l'inversion thermique tandis que le pin à crochets gagne des terrains jadis exploités dans la vallée d'Escoain. Le pin à crochets utilise toutes les stratégies possibles pour survivre à la limite de la végétation arborée. Les ports ou estivages de haute montagne abritent la plus grande biodiversité du parc. Depuis des siècles, l'homme et son bétail exploite cette très importante ressource naturelle.

La faune. Le parc possède un vaste échantillon de faune pyrénéenne, notamment celle qui est associée aux habitats alpins et subalpins de haute montagne. Sept espèces d'amphibiens, treize de reptiles, quatre de poissons, au moins quatre-vingt d'oiseaux nidificateurs et plus de cinquante mammifères ont été catalogués jusqu'ici. Le gypaète barbu, rapace ostéophage menacé, compte plusieurs couples reproducteurs dans le parc. L'aigle royal, le chocard à bec jaune et le vautour fauve, oiseaux rupicoles, défient constamment le vertige. Dans les eaux froides des rivières et des canyons, les truites abondent et on trouve l'euprocte des Pyrénées, un triton endémique. La grenouille des Pyrénées, qui vit près du parc, a été décrite comme une nouvelle espèce par les scientifiques en 1992. Des marmottes et des troupeaux d'isards sont des mammifères faciles à observer dans les hauts pâturages subalpins. Dans les régions les plus hautes, le moineau alpin, le tichodrome échelette et le lagopède alpin font partie des espèces qui parviennent à supporter les rudes conditions de ce milieu boréal.



Le Barranco de la Pardina, dans le canyon de Niscle.

FLORA
1 Immortelle des neiges ou edelweiss
2 Pyrenean violet 3 Pin sylvestre
4 Pin à crochets 5 Rhododendron
6 Hêtres 7 Ancolie des Pyrénées



FAUNA
8 Gypaète barbu 9 Chocard à bec jaune
10 Isard 11 Tichodrome échelette
12 Perdrix des neiges ou Lagopède alpin
13 Marmotte 14 Triton des Pyrénées



Au printemps, la floraison du genêt hérissé embellit encore plus le paysage du parc.



Au fond des vallées abondent les hêtres-sapinières, tandis que le pin à crochets occupe la limite supérieure de la forêt.



Le canyon d'Ordesa, labouré par les glaces et baigné par la rivière Arazas.



La cascade de Cola de Caballo est l'une des références du parc.

Les forêts occupent un cinquième de la surface du parc.