



Édité par le Service des publications des Parcs nationaux.

# Île de La Gomera

## fiche technique

Nom **GARAJONAY**  
Régime de protection **Parc national**  
Région autonome **Canaries**  
Province **Santa Cruz de Tenerife**  
Superficie **3.984 hectares**  
Longitude **17° 14' 50" O.**  
Latitude **28° 6' 22" N.**  
Date de création **25 mars 1981**

## adresses utiles

**PARC NATIONAL DE GARAJONAY**  
**Centre d'accueil « Juego de Bolas »**  
La Palmita-Agulo, 38830 La Gomera, Santa Cruz de Tenerife  
Tél. 922 80 09 93  
Fax : 922 80 12 29  
**Centre administratif**  
C/ Ruiz de Padrón, Avda. del V Centenario, Edif. Las Creces, portal 1, Local 38800 San Sebastián de la Gomera  
Tél. 922 92 26 00  
Fax: 922 87 28 33  
e-mail: cvgarajonay@oapn.es-mailto:cvgarajonay@oapn.es  
Web: http://reddeparquesnacionales.mma.es/parques/garajonay  
Un téléphone d'urgences: 112

## distinctions

**1986** Patrimoine mondial de l'UNESCO  
**1988** ZEPa Zone de protection spéciale pour les oiseaux  
**EUROPARC**



Garajonay est la forêt la plus étendue et la mieux préservée de « monteverde ».

Le parc est situé sur les sommets du centre de La Gomera, île qui appartient au groupe occidental des îles Canaries. La Gomera, 373 km<sup>2</sup> à peine, au relief très abrupt, présente une grande variété de climats et de paysages et possède une forte personnalité. Le parc comprend les forêts domaniales des six municipalités de l'île.



**Le Parc national.** La Gomera est une île d'origine volcanique, où l'absence d'activité éruptive depuis 2 millions d'années et un climat propice à l'érosion hydrique, ont créé un relief escarpé, sillonné de profonds « barrancos » (ravins), et sur lequel émergent des pitons volcaniques imposants, connus localement sous le nom de « Raques ». Le parc est situé dans la partie haute de l'île, entre 800 et 1.487 m d'altitude et comprend le point le plus élevé de l'île, l'Alto de Garajonay. La plus grande partie de sa superficie est couverte de forêts de feuillus sempervivents, qui contrastent avec l'aridité dominante de l'île. Leur présence s'explique par le climat particulier de cette zone, caractérisé par des brumes fréquentes et une humidité élevée. Les températures sont douces, aux alentours de 13-15 °C de moyenne, sans gelées sauf en haute altitude. Les pluies, environ 600 à 900 mm par an, se concentrent en grande partie en automne et en hiver. Les brumes jouent un rôle important dans le fonctionnement de l'écosystème car elles réduisent la perte d'eau par évaporation et déposent, sur leur passage, de fines gouttelettes sur la végétation.

**Principaux écosystèmes représentés**  
Laurisylve canarienne.

**La monteverde canarienne, une forêt ancestrale unique.** Ces formations sont connues sous le nom de « monteverde » dans le langage populaire, - à La Gomera on l'appelle Monte - appellation qui fait allusion à son caractère verdoyant toute l'année. Dans le langage académique, elles sont appelées laurisylve et « fayal-brezal » ; le premier terme est employé pour désigner les forêts bien conservées d'arbres à feuilles de type laurier, situées dans les enclaves ombragées et humides ; le second terme, quant à lui, désigne des taillis avec une présence importante de bruyères, caractéristiques des lieux plus secs, plus froids, poussant sur les sols appauvris par l'exploitation par l'homme. Ces forêts sont une authentique relique du passé, car elles conservent une partie de la flore des forêts qui, il y a plusieurs millions d'années, peuplaient la zone méditerranéenne, et qui disparaissent du continent en raison de changements climatiques qui n'affectèrent pratiquement pas les îles. Il faut y ajouter l'intérêt que suscite une flore et une faune remarquables et exclusives, uniques au monde, résultat d'une évolution différente, favorisée par l'isolement océanique.



## législation

Déclaré Parc national par la loi 3/1981, du 25 mars, Garajonay occupe la partie supérieure de l'île de La Gomera et s'étend sur 3.984 ha, ce qui représente 10 % du total de la superficie de l'île. En novembre 1986, le Comité du Patrimoine mondial de l'UNESCO a inscrit Garajonay sur la liste du Patrimoine mondial, lui accordant ainsi la catégorie internationale la plus élevée à laquelle un Espace national protégé peut prétendre.

■ Parc National  
■ Zone de protection  
— Limites de la commune

## l'homme et son influence sur le parc et sur son environnement



La poterie est faite sans tour, et maintient de similitudes avec celui de la culture pré-hispanique.

La colonisation de l'île remonte au V<sup>e</sup> siècle avant J.-C.

Palmiers et terrasses, éléments familiers du paysage de La Gomera.



**La Gomera et l'homme.** La Gomera compte à l'heure actuelle 22.000 habitants. Les principales agglomérations sont situées au débouché des grands ravins de l'île, près de la côte. L'activité économique la plus importante est le tourisme, l'agriculture étant en régression. Les principales cultures sont la banane, destinée à l'exportation, et les produits maraichers, consommés sur l'île. Les terrasses, accrochées à des pentes très raides, aménagées afin de retenir le sol cultivable, constituent l'un des traits marquants du paysage de La Gomera. Il convient également de signaler la forêt de monteverde canarienne, délimitée presque entièrement dans le Parc national de Garajonay, qui est l'étendue la plus importante et la mieux conservée de ce type d'écosystème dans les îles Canaries, et qui fournit l'île en eau.



**Aspects culturels.** La culture traditionnelle de La Gomera, qui s'est maintenue jusqu'à nos jours, c'est le résultat de la fusion de la culture des anciens gomeris avec la culture européenne arrivée à l'île au XV<sup>e</sup> siècle, conjugués aux effets de l'isolement insulaire, à peine rompu jusqu'aux années 1970. La façon de bâtir les maisons, de cultiver les terres, les artisanats variés, le « silbo », la danse du tambour, les poèmes chantés etc., sont des manifestations culturelles très particulières. Le « silbo », par exemple, est une forme de langage sifflé unique au monde. Il s'agit d'un système de transmission à longue portée du langage parlé au moyen de sifflements, créé afin de faciliter la communication dans cette île pleine de ravins.

Le Gouvernement des îles Canaries a présenté à l'Unesco la candidature de Silbo gomero comme Patrimoine Immatériel de l'Humanité.

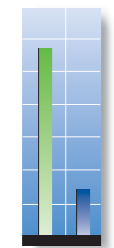
## la flore et la faune

**La flore.** La monteverde canarienne est l'élément déterminant du parc de Garajonay. Il couvre plus de 85 % de sa superficie. Près de 20 essences arborées le composent, elles se mélangent, selon leurs affinités écologiques, pour former différents types de forêts. Les essences dominantes sont la « faya » (*Myrica faya*), l'« acebiño » (*Ilex canariensis*), le « loro » (*Laurus azorica*), le « viñático » (*Persea indica*), le « palo blanco » (*Picconia excelsa*) et la bruyère arborescente (l'espèce atteint probablement ici son développement maximal dans le monde entier, jusqu'à 20 m de hauteur). D'autres essences telles que le « tejo » des Canaries, (*Erica scoparia ssp. platycodon*), le « til » (*Ocotea foetens*) et le « barbussano » (*Apollonias barbujana*) sont très courantes de façon locale. Il convient également de signaler l'abondance de mousses et de lichens recouvrant le tronc des arbres, ainsi que le tapis de fougères, signe de l'humidité ambiante élevée. La flore qui vit sur les pitons (raques) et les parois rocheuses est très intéressante. Il est possible d'observer, dans les fissures, un grand nombre d'espèces rares, exclusives de ces enclaves. Citons aussi la singularité de les plantes à fleurs. Bien que peu diverse, elle présente un grand nombre d'espèces endémiques canariennes - environ 120 -, dont certaines sont exclusives du parc. Citons enfin, en ce qui concerne la flore du parc, l'existence de phénomènes propres à l'évolution dans les îles, comme par exemple le gigantisme, par lequel les formes des grandes espèces ligneuses dont les parents sur le continent, dont ils sont issus, ont un port d'herbes.

**La faune.** Garajonay héberge une faune de plus de 1.000 espèces cataloguées, dont plus de 150 sont endémiques du parc. Cela représente une concentration d'espèces exclusives par unité de surface qui n'est atteinte dans aucun autre endroit d'Europe. Cependant, grâce à des difficultés d'accès qui ont limité la colonisation provenant du continent, la faune vertebrée est peu représentée, soit un total de 40 espèces qui correspondent, pour la plupart, aux oiseaux. Le pigeon de Bolle et le pigeon des lauriers, endémismes liés au monteverde, sont les espèces les plus remarquables. Il convient de signaler que, si la plupart des oiseaux du parc peuvent aussi se rencontrer sur le continent européen, les oiseaux de La Gomera présentent, dans de nombreux cas, une certaine différenciation et constituent à ce titre des sous-espèces, ce qui confère à l'avifaune un intérêt particulier. Les seuls mammifères autochtones sont quatre espèces de chauves-souris qui, parce qu'elles peuvent voler, ont pu, à l'instar des oiseaux, traverser la mer qui sépare le continent africain des îles Canaries. Mais c'est la faune invertébrée qui réunit, et de beaucoup, le plus grand nombre d'espèces, en particulier les insectes, parmi lesquels le groupe le plus important est constitué par celui des coléoptères (scarabées). Les insectes sont suivis loin derrière par les arachnides (araignées) et les mollusques (escargots, limaces, ...).



Les brumes, protagonistes assidus du monteverde.



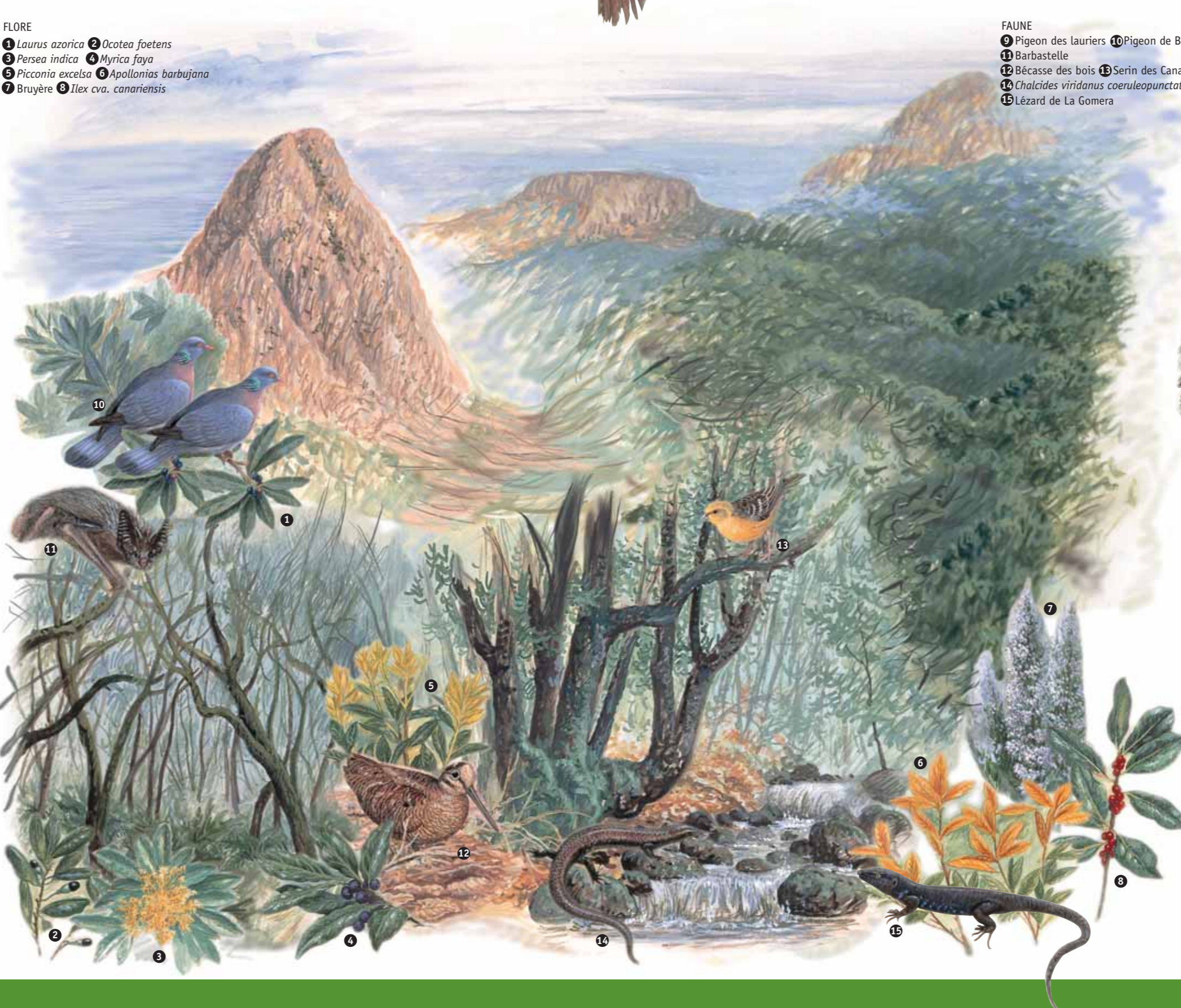
Le monteverde constitue la richesse exceptionnelle du parc.

**DONNÉES**  
■ monteverde 85 %  
■ reste du parc 15 %



Taillis de bruyère de sommet. Le monteverde est formé par plusieurs types de forêts.

- FLORE**  
1 Laurus azorica 2 Ocotea foetens  
3 Persea indica 4 Myrica faya  
5 Picconia excelsa 6 Apollonias barbujana  
7 bruyère 8 Ilex cva. canariensis



- FAUNE**  
9 Pigeon des lauriers 10 Pigeon de Bolle  
11 Barbastelle  
12 Bécasse des bois 13 Serin des Canaries  
14 Chalcides viridanus coeruleopunctatus  
15 Lézard de La Gomera



Le vert aide au mimétisme des espèces.



Le monteverde constitue la richesse arborée du parc.



La campanule grimpante des Canaries (Canarina canariensis) est un bel endémisme canarien lié au monteverde.





# la visite du parc



Ruisseau



Mousses suspendues



Forêt de « viñáticos » (Persea indica)



Centre d'accueil



Les roques

**Informations générales.** Pour se rendre à l'île de La Gomera, il y a des ferries (la traversée est courte) au départ du port des Cristianos, au sud de Tenerife. Plusieurs bateaux en partent chaque jour. Mais vous pouvez également prendre l'avion, et profiter d'un des vols entre les îles. La Gomera offre un grand choix côté hébergement : des hôtels, des appartements, y compris des gîtes ruraux. Le parc peut être visité librement, et l'on y accède par la route ou à travers des sentiers. Il existe également plusieurs agences de tourisme qui organisent des excursions de groupe. Le parc offre, afin de vous permettre de le connaître et d'en profiter au mieux, un grand choix d'équipements et de services.

**Centre d'accueil.** Avant de vous aventurer dans le parc, nous vous recommandons de visiter le Centre d'accueil qui, à l'aide de panneaux et de documents audiovisuels, donne une vision générale du parc et de l'île, tél. 922 80 09 93. Il est possible d'y obtenir, en outre, des livres, des brochures, des cartes, d'acheter de l'artisanat local, de vous inscrire à des excursions guidées ou de vous informer sur le sujet de votre choix. Ses jardins présentent une partie de la flore la plus intéressante de l'île. Il est ouvert tous les jours de 9 h 30 à 16 h 30.

**Centre d'information de La Laguna Grande.** Equipement d'information situé à La Laguna Grande. Ouvert tous les jours de 9.30 à 16.30 h.

**Point d'information des collaborateurs:** il y a un réseau de entreprises de tourisme qui collaborent avec le Parc National donnant de l'information. S'adresser à : <http://reddeparquesnacionales.mma.es/parques/garajonay>

## Circuits de randonnée

**Sentiers.** La meilleure façon de découvrir le parc est de le parcourir à pied. Il existe un vaste réseau de sentiers aux niveaux de difficulté et à la durée variables. Les sentiers dits « autofléchés » permettent au visiteur de connaître le milieu sur le terrain, assisté de publications ad hoc.

**Excursions guidées.** Pour les visiteurs qui souhaiteraient mieux connaître le parc, il y a des excursions guidées par des guides connaisseurs de la nature. Les réservations se font au Centre d'accueil ou en appelant au 922 80 09 93 de 9.30 à 16.30 h. [www.reservasparquesnacionales.es](http://www.reservasparquesnacionales.es)

## Autres services

**Belvédères.** Le long des routes qui traversent le parc, un réseau de belvédères permet d'admirer ses paysages.

**Aire de pique-nique de la Laguna Grande.** Elle dispose d'un bar-restaurant, d'une aire de jeux, de barbecues, d'eau potable, de tables, d'un sentier autofléché et d'un service d'information en période d'affluence maximale.

**Zones de pique-nique.** Il existe dans le parc, en plus de la Laguna Grande, trois petites aires de pique-nique : *Ermida de Lourdes, Las Creces et Epina*, qui disposent de tables et d'eau potable.

**Arboretum de Menga.** Lieu habilité à faciliter la reconnaissance des arbres et arbustes de la forêt

## conseils et sécurité

Il est conseillé d'emporter des vêtements chauds et un imperméable, ainsi que des chaussures de randonnée ou de sport pour suivre les itinéraires. Le parc est un site extrêmement fragile, dont la conservation dépend de l'attitude responsable de ses visiteurs. N'oubliez pas qu'à l'intérieur du parc vous êtes tenus de respecter certaines règles :

- Défense de camper
- Défense de faire du feu
- Défense de déranger les animaux et de cueillir de plantes
- Défense de jeter des ordures
- Défense de pique-niquer en dehors des aires de pique-nique
- Défense de faire du bruit strident

## mais aussi et encore :

- L'action humaine a entraîné un fort recul du monteverde canarien. Il reste aujourd'hui à peine 20 % de sa superficie originelle.
- Garajonay est le représentant le plus étendu et le mieux conservé de ce type d'écosystème.
- Il y a 5 millions d'années, des forêts similaires existaient dans le bassin méditerranéen, elles disparurent suite aux changements climatiques survenus sur le continent européen.
- Dans ces forêts vit une multitude d'espèces animales et végétales exclusives, uniques au monde.

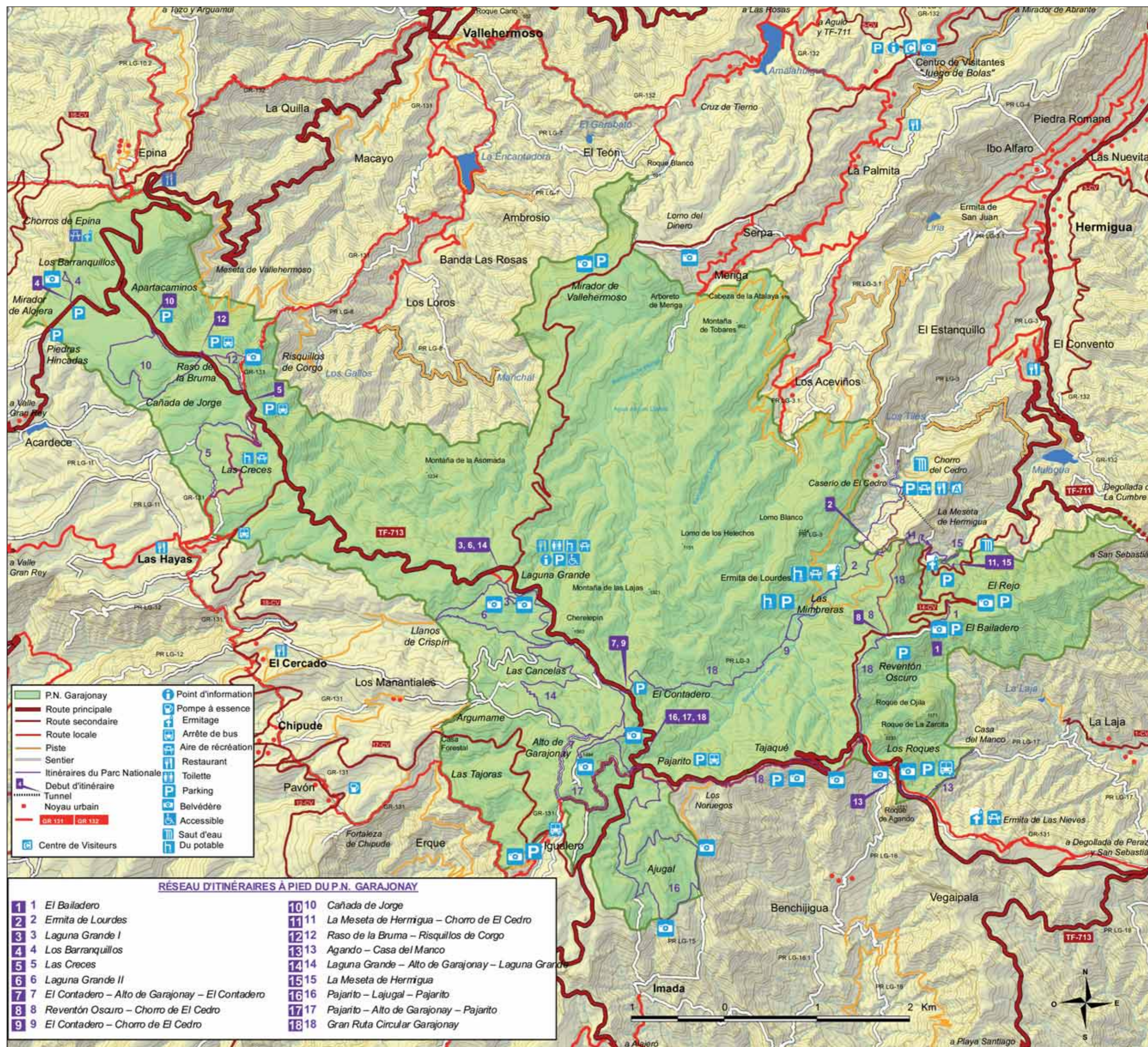
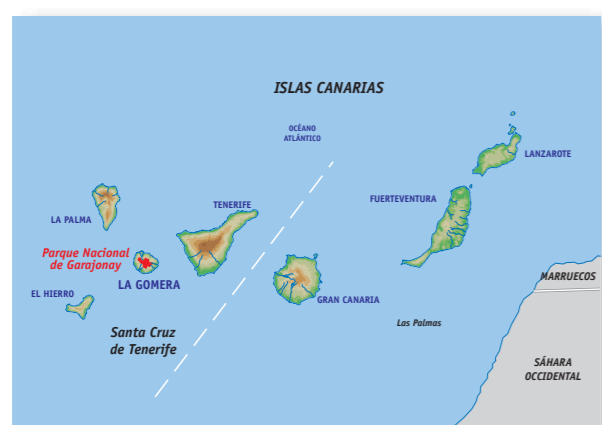
## carte du Parc national de Garajonay

**GARAJONAY**  
PARQUE NACIONAL

Votre sécurité c'est aussi la nôtre, mais n'oubliez pas que vous en êtes le premier responsable.



Edition: Organismo Autónomo Parques Nacionales.  
Illustrations: Bernardo Lara.  
Photographies: Archivo Parque Nacional de Garajonay.  
Mise en page: SOLBOOK.  
Cartographie: TRAGSA.  
D.L.: M. 35.050-2008  
Imprimé par: LERKO PRINT, S.A.  
Imprimé sur papier recyclé.



Pour plus d'informations concernant les itinéraires, adressez-vous aux centres d'information du Parc