



2.9



Pesca

- Número de buques y capacidad de la flota pesquera
- Capturas de la flota pesquera en aguas adyacentes
- Producción de acuicultura marina
- Ecoeficiencia del sector pesquero y de la acuicultura marina

Durante siglos el mar ha proporcionado a las poblaciones europeas una importante cantidad de proteínas, contribuyendo así notablemente a la seguridad alimentaria. La captura de peces ha supuesto una actividad determinante para las regiones costeras. El incremento en las últimas décadas de las capturas de peces en todo el mundo ha impuesto la necesidad de medidas de análisis y protección de especies amenazadas.

España mantiene su posición como uno de los principales países productores y consumidores de pescado, mientras van disminuyendo tanto la cantidad de capturas anuales, como el número de buques de pesca. Esta disminución es consecuencia de las políticas comunitarias de ajuste de la capacidad pesquera de sus flotas, con el fin de alcanzar un equilibrio estable y duradero entre dicha capacidad y las posibilidades de pesca.

Para los países de la Unión Europea, la reforma de la Política Común de la Pesca (PCP) aprobada a finales de 2002, integra las consideraciones medioambientales como uno de los tres pilares de la nueva política pesquera, junto a la adecuada consideración de los aspectos sociales y económicos.

El impacto de la pesca sobre los ecosistemas marinos puede llegar a ser muy grave si no se aplica una adecuada política de gestión y conservación de los recursos. La explotación comercial con la moderna capacidad extractiva de las flotas puede provocar sobreexplotación de las especies buscadas, y causar daños también en las otras especies componentes de los ecosistemas marinos, tanto por su captura accidental como por la alteración del equilibrio trófico de unas y otras especies. Para evitar estos indeseables efectos, la nueva PCP tiene como objeto una explotación sostenible de los recursos acuáticos vivos, basada en un asesoramiento científico sólido y en el principio de precaución. Impulsa así la aplicación progresiva de las medidas basadas en la preservación de los ecosistemas.

También las Organizaciones Regionales de Pesca (ORP), que regulan las pesquerías en aguas internacionales, están integrando de manera progresiva el enfoque basado en la conservación de los ecosistemas.

Como se hizo en la edición anterior de esta obra, se distingue entre las capturas totales y las capturas en aguas adyacentes, entendiéndose por éstas las extraídas de los ecosistemas marinos circundantes al territorio nacional hasta 200 millas de la costa (Cantábrico-Noroeste, Golfo de Cádiz, Canarias y Mediterráneo).

CAPTURAS DE LA FLOTA ESPAÑOLA

	2000	2001	2002	2003
Capturas totales (t)	1.070.000	1.109.000	893.000	887.000
Aguas adyacentes (t)	415.384	427.537	325.313	284.206

Fuente: Secretaría General de Pesca Marítima, MAPA

Las capturas en las aguas adyacentes españolas han disminuido de una forma notablemente más acusada que las capturas totales. Entre los años 2000 y 2003 el descenso de las capturas totales



ha sido del 17,8%, mientras el descenso de las capturas en aguas adyacentes ha sido del 37,6%. El Consejo de Pesca de la Unión Europea establece anualmente los Totales Admisibles de Captura y las cuotas de pesca, tanto para las aguas comunitarias como para aguas internacionales, siguiendo las decisiones acordadas en los Organismos Regionales de Pesca. De lo acordado para 2005 destacan la mejora sustancial de las previsiones iniciales del Consejo en lo que se refiere a la merluza, rape y gallo del norte, y la disminución de capturas máximas de fletán negro fijada por la Organización de Pesquerías del Atlántico Norte (NAFO) para los años 2004 a 2007.

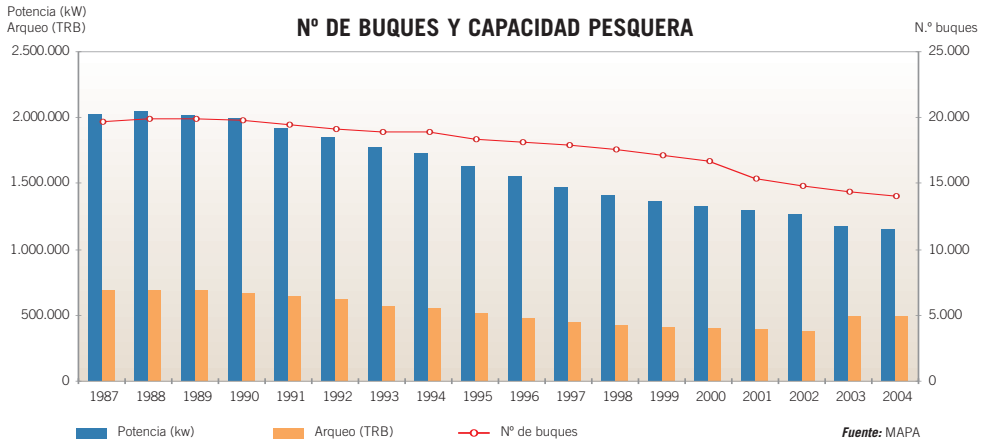
España posee el mayor tonelaje de buques de pesca de la flota de la Unión Europea, aunque la reconversión realizada en los últimos años ha disminuido el número de buques (que ha pasado de 19.719 en 1987 a 14.374 en 2003). La capacidad pesquera ha disminuido en proporción menor, debido a que nuevas unidades más modernas y en algunos casos de mayor potencia y arqueo han sustituido a un número superior de buques más pequeños y antiguos.

La acuicultura marina refuerza su carácter de actividad económica importante, con una mayor aportación por su parte a la demanda nacional de pescado, y un peso económico cada vez mayor. Su dimensión, sin embargo, tanto en lo que se refiere a la acuicultura marina como continental, plantea retos medioambientales de importancia.

INDICADOR	META	TENDENCIA
Número de buques y capacidad de la flota pesquera	Adecuación de la capacidad de la flota a las posibilidades de pesca	Disminuyen el número de buques y la capacidad de la flota
Capturas de la flota pesquera en aguas adyacentes	Contribución a la seguridad alimentaria y recuperación de los caladeros	Las capturas en aguas adyacentes disminuyen más que las capturas totales
Producción de acuicultura marina	Aumento y diversificación de la producción	La producción total aumenta, y lo hace más rápidamente la de peces
Ecoeficiencia del sector pesquero y de la acuicultura marina	Explotación sostenible de los recursos	Disminuyen las capturas y aumenta la acuicultura

Número de buques y capacidad de la flota pesquera

La Política Común de la Pesca de la UE persigue alcanzar un equilibrio estable entre la capacidad pesquera y sus posibilidades de pesca



Nota: La capacidad pesquera se define, según el Reglamento (CE) n° 2.371/2002 del Consejo, mediante la potencia en kilowattios (kW) y la capacidad de carga (arqueo). Para poder ofrecer esta serie completa, para el arqueo se utiliza como unidad TRB (tonelada de registro bruto). Desde 1998 esta unidad se ha visto sustituida por GT (Gross ton).

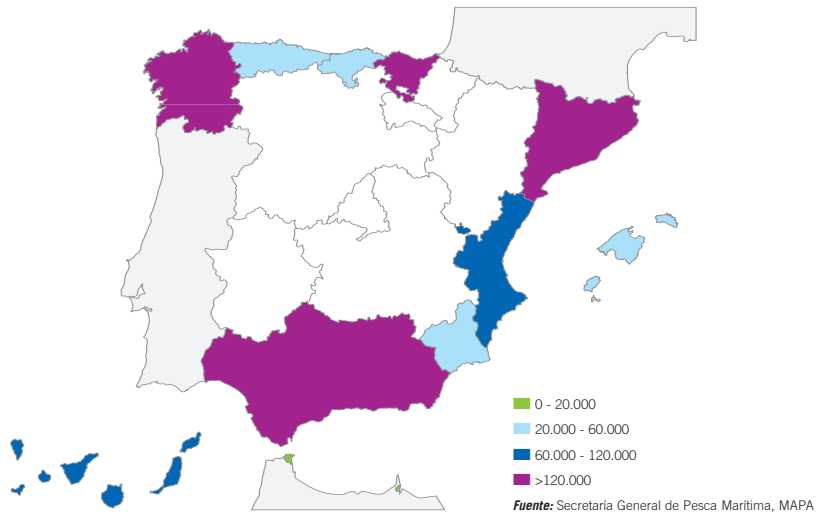
La PCP incluye políticas estructurales y de ajuste de la capacidad pesquera, con el fin de alcanzar un equilibrio estable entre esa capacidad y sus posibilidades de pesca. Mediante su aplicación, las flotas comunitarias, y especialmente la española, se han reducido notablemente en los dos últimos decenios.

La Agencia Europea de Medio Ambiente (AEMA) afirma en su informe SOER 2005 que la disminución de la flota europea realizada en los últimos 15 años no ha producido aún mejoras apreciables en las condiciones de los caladeros. La Unión Europea, mediante la PCP, ha tomado medidas para ayudar a la recuperación de algunas especies amenazadas, especialmente el bacalao. Los resultados son aún modestos. A veces reflejan las discrepancias que aparecen entre las recomendaciones conservacionistas de los científicos y la necesidad de mantener la forma de vida de las poblaciones para las que la pesca es una actividad esencial.

España posee uno de los mayores tonelajes de buques de pesca de la flota comunitaria. Al igual que el resto de Estados miembros, España debe gestionar su capacidad pesquera de manera que la entrada de nueva capacidad en su flota tiene que estar compensada por la anterior retirada de, como mínimo, la misma capacidad. Este hecho, unido a los criterios de renovación y modernización de la flota aplicados por España, es la causa de que el número de barcos disminuya más deprisa que el arqueo (GT) y la potencia (kW).



POTENCIA DE LA FLOTA PESQUERA (kW), MARZO 2004



NOTAS

- El indicador se refiere a los barcos de la Lista 3ª del Registro General de Buques, que constituye el Censo de Flota Pesquera Operativa, activos a la fecha de 31 de diciembre de cada año, excepto para 2002, que se ha calculado a 11 de junio.

FUENTES

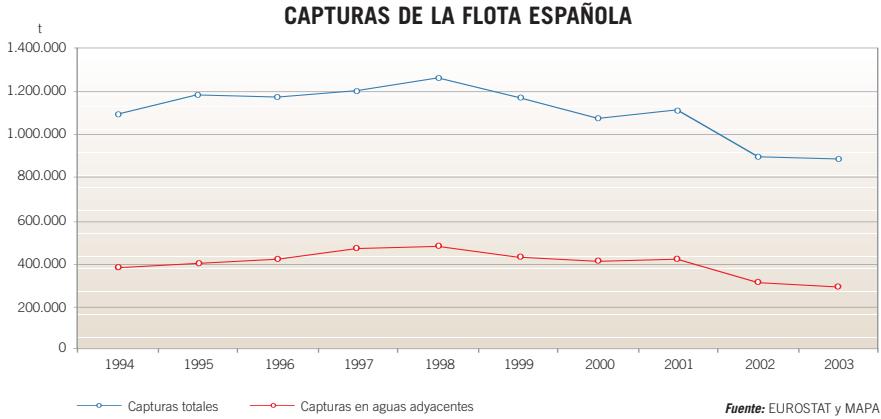
- Secretaría General de Pesca Marítima. Ministerio de Agricultura, Pesca y Alimentación. MAPA.

MÁS INFORMACIÓN

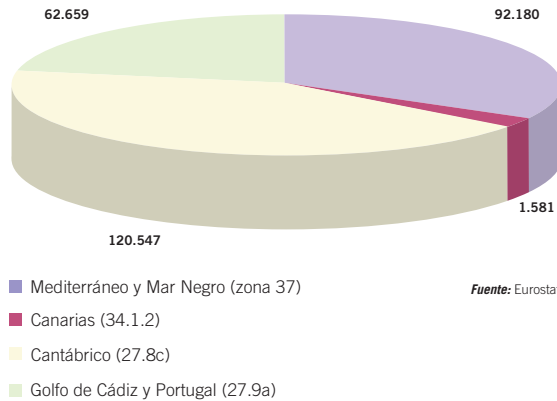
- www.mapya.es

Capturas de la flota pesquera en aguas adyacentes

Cada vez son más numerosas las flotas que comparten los mismos caladeros



CAPTURAS EN AGUAS ADYACENTES DISTRIBUIDAS POR ÁREA DE PESCA, 2003 (t)



Este indicador refleja las capturas en toneladas extraídas de los ecosistemas marinos circundantes al territorio nacional (*Cantábrico, Golfo de Cádiz, Canarias y Mediterráneo*), basándose en los datos de la Secretaría General de Pesca del Ministerio de Agricultura, Pesca y Alimentación, y de Eurostat.

Para analizar el impacto de la pesca conviene diferenciar entre la actividad pesquera realizada en caladeros adyacentes al territorio nacional y la realizada en caladeros lejanos (pesca de altura). Las primeras se refieren a las extraídas de los ecosistemas marinos circundantes al territorio nacional hasta 200 millas de la costa.

La evolución de las capturas presenta una tendencia descendente en los últimos años, tanto en las capturas totales como en las correspondientes a las aguas adyacentes. En aguas internacionales, reguladas por las Organizaciones Regionales de Pesca, la disminución de las cuotas de cap-

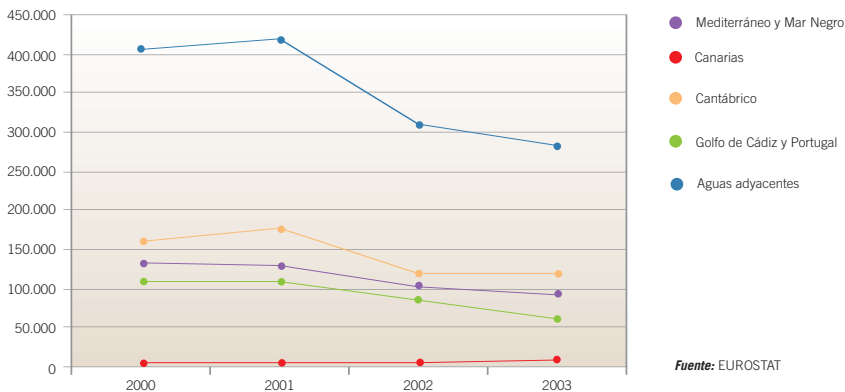


tura asignadas a nuestro país responde al ajuste de los totales de captura a la situación de los stocks, pero también, y muy significativamente, a que cada vez son más numerosas las flotas de otros países que comparten los mismos caladeros.

El nivel de capturas en aguas adyacentes españolas disminuye de manera más acentuada de lo que lo ha hecho en la última década, a pesar del aumento de la eficiencia pesquera de la flota. Este hecho es también el reflejo de las medidas adoptadas por la Unión Europea para proteger los ecosistemas marinos y recuperar aquellos caladeros que se encuentran ya en una situación comprometida.

En el año 2000 las capturas en aguas adyacentes representaban el 38,8% de las capturas totales. En el año 2003 este porcentaje ha bajado hasta el 32,04%, y eso pese al descenso notable ocurrido también en las capturas totales. En todas las zonas de las aguas adyacentes las capturas han disminuido en los últimos años, excepto las realizadas en los caladeros de Canarias, que han pasado de 3.748 toneladas en 2000 hasta 7.129 toneladas en 2003. Es un incremento poco significativo, cuando se compara con los descensos que han tenido lugar en los caladeros del Mediterráneo y mar Negro (de 131.482 toneladas en 2000 hasta 92.659 toneladas en 2003), o las capturas del Golfo de Cádiz y Portugal, que han pasado de 110.639 toneladas en 2000 a 62.659 t en 2003, o finalmente las del Cantábrico, que pasan de 160.789 t en 2002 hasta las 120.547 t en 2003.

CAPTURAS EN AGUAS ADYACENTES, POR ZONAS GEOGRÁFICAS



FUENTES

- Secretaría General de Pesca Marítima, MAPyA.
- Eurostat.

MÁS INFORMACIÓN

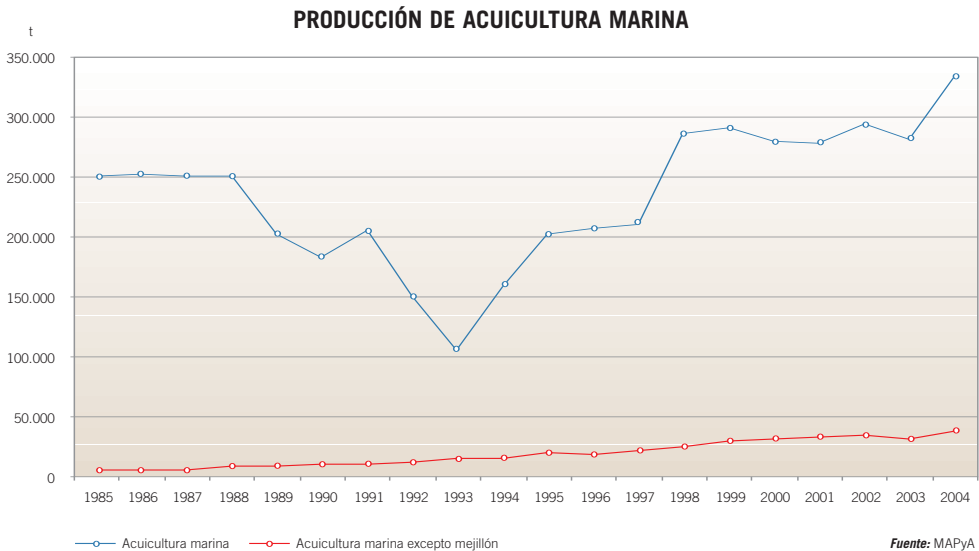
- www.mapya.es
- epp.eurostat.ec.eu.int

Producción de acuicultura marina

La acuicultura se consolida como una fuente alternativa de productos

La acuicultura presenta ventajas como aumentar la oferta de productos del mar sin aumentar la presión sobre las poblaciones naturales. Además, genera puestos de trabajo alternativos a un sector como es el de la pesca, que no puede crear nuevos empleos. Ahora bien, la acuicultura puede llegar a tener efectos medioambientales negativos, como el aumento de contaminación local sobre los ecosistemas litorales, la eutrofización de las aguas o la alteración de los hábitats costeros, ya que marismas y antiguas zonas de inundación suelen ser las que se utilizan para la creación de granjas; si bien existen medidas que contrarrestan estos posibles efectos.

La acuicultura marina ha experimentado un fuerte impulso. El mejillón sigue siendo la especie más importante, con una gran distancia: ha pasado de 247.729 toneladas en 2000 hasta las 294.826 toneladas en 2004. Pero por debajo de esta cifra, hay que prestar atención a la producción de otras especies, principalmente peces. Su producción ha pasado de 17.792 toneladas en 2000 hasta las 29.665 toneladas en 2004, concentrándose principalmente en dorada, rodaballo, lubina y túnidos. La repercusión ambiental de este crecimiento puede encontrarse en las eutrofizaciones de algunos ecosistemas litorales, en modificaciones de hábitats y en algún caso como el atún rojo, en la sobreexplotación de una especie amenazada, ya que el engorde de atún en granjas requiere capturas de ejemplares juveniles de atún, agravando la situación de sobreexplotación de esta especie en el Mediterráneo (la mayoría de la producción tiene lugar en la Región de Murcia).

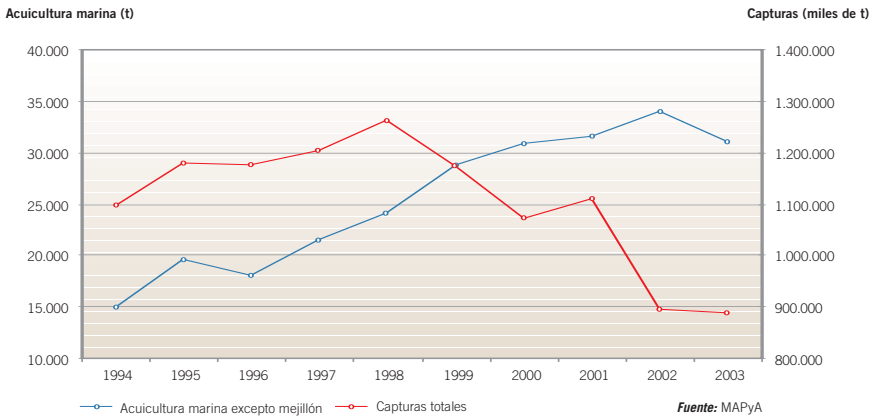


En el gráfico siguiente se pueden apreciar las tendencias opuestas que experimentan las capturas realizadas por la flota pesquera, en continuo descenso, y el crecimiento rápido de la producción de peces en instalaciones de acuicultura. Para una continuidad con la edición anterior de esta obra, se toma como referencia la acuicultura marina. Sin embargo, se ofrece también la



evolución de la acuicultura continental, cuya producción ha pasado de 30.406 toneladas en 1999 hasta las 33.390 toneladas en 2003 (en este caso casi toda la producción se refiere a la especie trucha arco iris).

ACUICULTURA MARINA (EXCEPTO MEJILLÓN) Y CAPTURAS



FUENTES

- Ministerio de Agricultura, Pesca y Alimentación.
- JACUMAR, Junta Nacional Asesora de Cultivos Marinos.

MÁS INFORMACIÓN

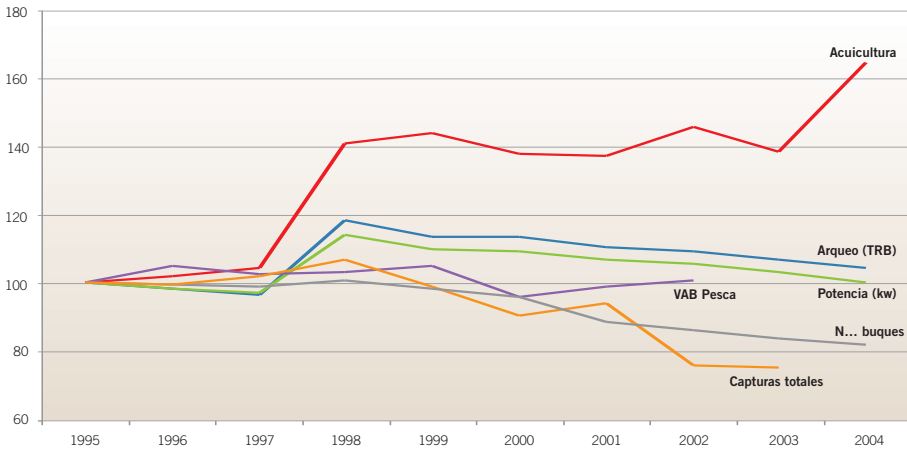
- www.mapya.es
- www.mapya.es/jacumar

Ecoeficiencia del sector pesquero y de la acuicultura marina

La explotación sostenible de los recursos es un objetivo para la política pesquera

Índice, 1995 = 100

ECOEFICIENCIA EN LA PESCA



Fuente: INE, Eurostat, MAPyA

En los últimos años ha proseguido la reducción de la flota pesquera española, tanto en el número de buques como en la potencia (medida en kilovatios) y en el arqueo (GT). Las limitaciones impuestas por las decisiones europeas, que obligan a esta disminución, persiguen el objetivo de alcanzar un equilibrio estable entre la capacidad pesquera y sus posibilidades de pesca. Consecuentemente, con la reforma de la Política Común de la Pesca, desde el 1 de enero de 2004 sólo se permiten las subvenciones que suponen una retirada de buques y de capacidad pesquera, así como subvenciones limitadas para la modernización de buques a efectos de mejorar la seguridad, las condiciones de trabajo, o para promover métodos de pesca más medioambientales.

Han disminuido las capturas totales de la flota pesquera española, pero lo han hecho de manera más acusada en las aguas adyacentes, es decir en las zonas del Mediterráneo, Canarias, Cantábrico y Golfo de Cádiz. Son zonas en las que la situación de los ecosistemas marinos puede ser más comprometida.

La acuicultura marina parece estar despegando en los últimos años, con unas cifras dominadas por la producción de mejillón, pero con un crecimiento notable de la producción de peces. Este factor, positivo para la ecoeficiencia del sector, puede llegar a tener sin embargo contrapartidas ambientales, por los riesgos de eutrofización y cambios de ecosistemas que pueden suponer en las zonas del litoral afectadas por esta industria, si no se ponen en práctica las medidas paliativas existentes al efecto.

**FUENTES**

- VAB: *Contabilidad Nacional de España. INE.*
- *Acuicultura marina: Secretaría General de Pesca Marítima. Ministerio de Agricultura, Pesca y Alimentación.*
- *Capturas: Eurostat.*
- *Nº de barcos, potencia y arqueo: Secretaría General de Pesca Marítima. Ministerio de Agricultura, Pesca y Alimentación.*

MÁS INFORMACIÓN

- www.mapya.es
- www.ine.es
- epp.eurostat.ec.eu.int